

ウィズペティ

Withpety Club

倶楽部



薬の
コツ

ワンちゃんネコちゃんに 錠剤をうまく飲ませるコツ！

- ペットのフード選び。中高齢に多い腎臓病、心臓病の食事
- 犬が肥満になる原因は何？太らないようにするための方法
- テレビを見る猫、見ない猫。

Vol. 72

ウィズペティ 倶楽部

大切な愛犬・愛猫の為に「もっと知りたい」「正しい知識を身につけたい」をお届けする「ウィズペティ倶楽部」。専門資格者による専門性の高い記事のみをお届けしております。ウィズペティ倶楽部は「会報誌版」と「ウェブサイト版」がございます。「ウェブサイト版」は以下QRコードよりお読み頂けます。



<https://withpetyclub.com/>
ウィズペティ倶楽部で検索

- 03 ワンちゃんネコちゃんに錠剤をうまく飲ませるコツ!
- 08 ペットのフード選び
中高齢に多い腎臓病、心臓病の食事
- 11 犬が肥満になる原因は何？
太らないようにするための方法
- 13 テレビを見る猫、
見ない猫
- 15 犬の病気辞典
犬の歯周病について
- 17 猫の病気辞典
猫の乳腺腫瘍について
- 19 幸せを呼ぶペット占い

ワンちゃんネコちゃんに 錠剤をうまく 飲ませるコツ!

ペット栄養管理士 伊藤 悦子

麻布大学獣医学部環境畜産学科(現・動物応用科学科)卒

ワンちゃんやネコちゃんに、錠剤のお薬を飲ませるコツを解説。薬を嫌がる理由を踏まえ、おやつにくるんで与えるときに、警戒されない方法を紹介します。





なぜお薬を飲まないの？

ワンちゃんやネコちゃんに、動物病院でもらった錠剤のお薬を飲ませるのに苦労していませんか？サプリメントはおいしい味だから飲めるのに、薬だと逃げてしまう子もいます。感染症予防や病気の治療に、薬は欠かせません。ワンちゃんやネコちゃんには元気でいて欲しいからこそ、しっかり飲んでもらいたいですよね。
今回は錠剤を飲ませるコツを解説します。



✓ お薬が苦かった

苦い味は、ワンちゃんもネコちゃんも好きではありません。一度苦味を経験すると、いつまでも覚えている可能性があります。

✓ 口をこじ開けられた

口周囲を触られるのに慣れていない子や、苦手な子がいます。

✓ いやなニオイがする

お薬そのものから出るニオイに警戒する子もいます。とくにネコちゃんはニオイに敏感です。

✓ オーナー様の様子がいつもと違う

ワンちゃんもネコちゃんも、オーナー様のことをよく観察しています。「お薬を飲ませなくちゃ」とオーナー様に気合が入りすぎると、ワンちゃんやネコちゃんは「いつもと様子が違う」と警戒します。またオーナー様が、お薬をフードやおやつに仕込んでいるのを見て、警戒を強める子もいます。「お薬が苦かった」ことと「なんだかいつもと違う」ことをセットで覚えてしまう可能性もあるので。

これらの理由を踏まえて、次の対策を行います。

- お薬のニオイや味を感じさせないようにする
- 口を触ると嫌がる子には、ほかの手を考える
- オーナー様が淡々と行動する
- 薬を何かに入れるのを見られないようにする

ただしお口周辺を触るのに慣れていた方が、投薬だけでなくお手入れや診察や治療に役立ちます。別の機会にぜひ練習してください。



ワンちゃんに

錠剤を

飲ませるコツ

ワンちゃんは、とくにオーナー様をよく見ている可能性があります。お薬を飲ませるときは、普段と変わらない態度で接してください。



飲み込める

大きさにする

おやつでくるむときは、一口で飲み込める大きさにします。嘔吐と苦味など嫌な味を味わってしまうからです。ワンちゃんによってお口のサイズが違います。普段、どのくらいのサイズなら一口で飲み込めるかをチェックしておくことをおすすめします。

おやつ作戦

「投薬用トリーツ」といって、お薬を与えるためにおやつがあります。薬が入る穴が最初から開いているため、薬を包む手間が省けます。動物病院で販売されているので、相談してみましよう。ワンちゃんが好きなおやつやウエットフードでくるんでもかまいません。薬を入れる作業はワンちゃんに見られないようにしてください。獣医さんからOKが出れば、味が濃く粘度が高い練乳もおすすめです。

1回目は、

何も入っていない

おやつを与える

警戒されないために、最初は薬を入れていないおやつを食べさせます。2回目にお薬の入った同じおやつを食べさせるのです。

薬が入っている

ことを知らない

人に頼む

ご家族やお友達など「おやつに薬が入っているのを知らない人」に与えてもらいましょう。薬が入っていると知らないで、いつもと同じ態度でおやつを食べさせてくれます。ワンちゃんもまったく疑うことなくお薬を飲んでくれます。

ネコちゃんに

錠剤を

飲ませるコツ

ネコちゃんの方が、ワンちゃんより少々難しいかもしれませんが。しかし落ち着いて対応すれば大丈夫です。



1

2人がかりで

1人が前足を押さえ、1人がネコちゃんの顔を上に向けさせて喉の奥に薬を落とす方法もあります。強引に見えますが、手早く行うと意外とうまくなります。苦味のない薬が処方されたら試してみてください。

2

お腹が空いている ときを狙う

「食後に与える」と指示がなければ、ネコちゃんの空腹時を狙いましょう。おやつへの食いつきがよいため与えやすくなります。

3

ネコちゃんの 好きな

おやつに混ぜる

液状のおやつが大好きなネコちゃんが多いでしょう。ペースト状のウエットフードも、お薬をくるみやすいでしょう。

お薬投与専用の液状おやつを利用するのも手です。

お薬投与専用おやつは、粘度が高く、お薬をくるみやすくなっています。動物病院で相談してみてください。

薬を飲ませる時に

気を付けること

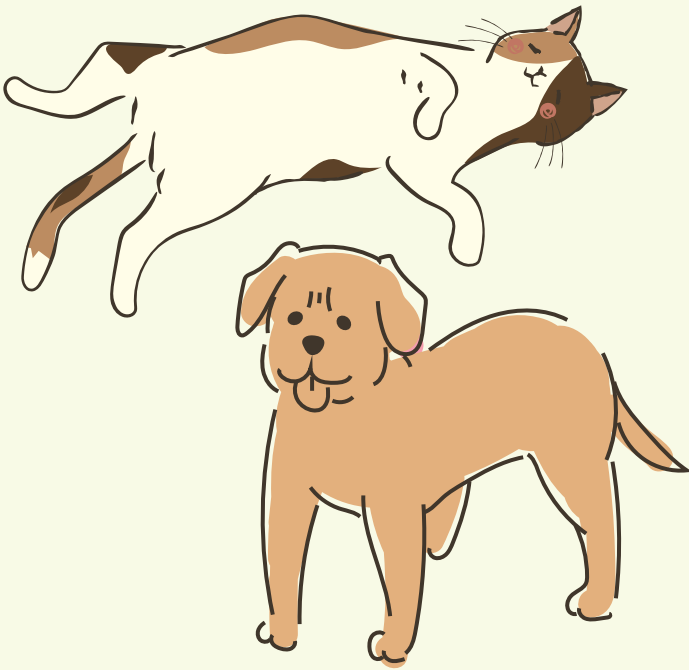
お薬を砕いて小さくしたい場合は、あらかじめ獣医師に相談してください。

砕いたことで苦味が出るお薬もあります。また、カプセルはお腹の中で溶ける時間を考慮して処方している場合があります。飲ませやすいからといって、勝手に中身を出さないようにしましょう。

何度も飲ませようと格闘していると、嘔まれる恐れもあります。

よだれが出るようになったらいったん休憩しましょう。

何をやっても飲んでくれない、吐いてしまうときは早めに動物病院に相談してください。



まとめ

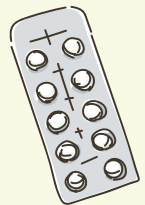
獣医師から処方されたお薬を飲むことは、ワンちゃんネコちゃんにとって大変重要です。

しかし、ワンちゃんやネコちゃんになかなか飲んでくれないと困ってしまいますよね。

ワンちゃんやネコちゃんは、オーナー様の態度や行動に大変敏感です。

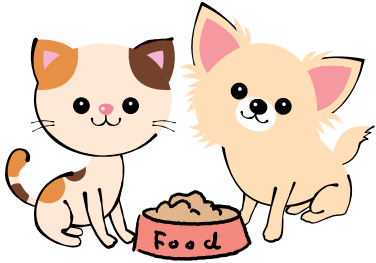
お薬を飲ませる際は、気合を入れすぎず淡々と対応します。

おやつやフードに包む際は一口サイズにする、最初に薬が入っていない状態のおやつを与える、薬が入っていることを知らない人に与えてもらうなど工夫をしてみてください。動物病院には、お薬を飲ませるためのおやつもあります。なかなかうまくいかないときは、早めに獣医師に相談してくださいね。



ペットのフード選び。

中高齢に多い腎臓病、心臓病の食事。



中・高齢期の犬猫によく見られる疾患に、腎臓病・心臓病があります。

この二つの臓器は密接にかかわっており、どちらかの具合が悪くなるとその影響によってもう片方の臓器にも悪影響を与えることがあり、心腎連関として注目されてもいます。

これらの臓器の健康維持のためには食事の管理が必要不可欠です。

どんな食事を摂ると良いのか、それぞれの臓器のポイントについてお話しします。

獣医師 齋藤厚子

高齢期のペットに発症しやすい内臓疾患といえば代表的なものは腎臓病や心臓病です。

特定の品種では若い時からこれらの臓器に問題がでることもありますが、どんな猫でも犬でも、高齢になると加齢による負担の蓄積によって慢性腎臓病や僧帽弁閉鎖不全などの疾患を発症する可能性があります。

水を飲む量が多い、何となく元気がない、咳をするなど、何らかの症状が見られるようになって検査・診断を受けた段階で、ほとんどの場合ある程度病状が進行してしまっています。

特に腎臓では、腎機能の75%が損なわれた段階となって初めて症状が始めます。

心臓や腎臓には再生能がないため、治療はできるだけ進行させずにうまく病気と付き合っていくことがポイントになります。

今回は、そんな腎臓病や心臓病の予防・治療の重要なカギとなる食事管理についてお話しします。

腎臓と心臓の働き

腎臓は血液中から体に不必要な成分や老廃物を濾しとり、尿として排泄する臓器です。

血液のろ過を行うとともに、体の水分調節や血液を作るのに必要なホルモンの分泌、消化管からのカルシウムの吸収にも関わっています。一方心臓は、全身に血液を送り出すポンプとして働いています。

一見別々の働きをしている二つの臓器ですが、その働きは血圧や体液量を調整する神経ホルモンなどの作用によって密接に関連しており、腎臓病がベースにある心臓病や、心臓病が慢性腎臓病を悪化させる場合などがあります。それぞれの疾患の治療を行う際には、腎臓・心臓双方の状態を把握・考慮しながら行うことが重要です。

腎臓病の食事

腎臓病になってしまった場合、腎臓にかかる負担をできるだけ軽減し、残っている腎機能をできるだけ維持する治療を行います。その

一つとして重要なのが食事です。腎臓病の食事管理に必要なことは、

- 腎臓に負担がかかる成分を制限する
- 腎臓の健康に役立つ成分を加える
- 全体のバランスが崩れないようにする

という事です。まず、腎臓病の時に摂取量に気を付けたい主な成分には以下のようなものがあります。

- タンパク質
- リン
- ナトリウム(塩分)
- カリウム

タンパク質は体を維持するためにある程度の摂取が必要ですが、体内で代謝を受けた後、尿素窒素やクレアチニンとなって腎臓で濾しとられ排泄されます。タンパクの摂りすぎは腎臓に過剰な負担をかけるため、腎臓病の食事としてはタンパク量を適度な量に制限されたものが理想的です。

質の良い蛋白質を適度に摂る

ことで余分な老廃物を減少させ、腎臓への負担を減らすことができます。

リンは骨や歯の健康維持に必要な成分ですが、摂りすぎると腎臓に負担をかけ腎臓病を悪化させる要因になることがわかっています。また、慢性腎臓病の動物は不要なリンを排泄しづらくなっているため、できるだけ食事からのリンを制限する必要があります。

ナトリウムは主に塩分として食事の中に含まれています。初期の腎臓病ではそこまで厳密に制限しなくて良いとされていますが、体のナトリウムの量も腎臓からの排泄によって調節されているため、摂りすぎはやはり腎臓に負担をかけます。特に末期の腎臓病では余分なナトリウムを体外に排泄できなくなり、電解質異常として高ナトリウム血症などを起こすため、制限が必要です。

カリウムもまた腎臓で排泄され

る成分の一つです。野菜や果物に多く含まれる成分で、ナトリウムも排泄にも役立ちますが、機能が低下した腎臓ではその排泄がうまくできなくなり、体に溜まってしまふことがあります。高カリウム血症が起こると、不整脈や脱力、吐き気などを起こします。腎臓病の場合は摂取量には注意が必要です。

腎臓病の治療に役立つ成分

上に挙げた成分は腎臓病の進行抑制のために摂取量を制限した方が良い成分ですが、腎臓の健康維持のために摂取した方が良い成分もあります。その一例を以下にご紹介します。

- ヤシ殻活性炭
- ウラジロガシ
- キトサン
- アルギン酸ナトリウム

活性炭は腎臓病の治療薬としても投与されることがある吸着剤です。中でもヤシ殻活性炭は、竹炭よ

りも優れた吸着力を持つとされています。腎臓病の際に高濃度となりやすいリンや尿素素などを消化管内で吸着し、体外に排泄してくれる効果を持ちます。

そのため、腎臓にかかる負担を軽減し、腎臓病の進行を効果的に抑制できます。

ウラジロガシは、尿路結石(腎結石、膀胱結石)を予防・改善させる効果があると言われており、ウラジロガシエキスはヒトの尿路結石症の治療にも使用されています。尿路結石の閉塞による急性腎不全や腎結石による腎盂腎炎の予防に役立つことが期待できます。その他にも利尿作用、抗菌作用、抗炎症作用、酸化作用などをもち、膀胱炎や腎臓病などを予防・改善する効果があるとされています。

キトサンは甲殻類から抽出される、動物性の食物繊維です。キトサンには消化管内で毒素を吸着して排泄する作用、リンとナトリ

ウムの排泄を増加させる作用、タンパク質の消化吸収を抑制するなどがあります。機能が低下した腎臓でも老廃物の排泄機能をサポートしてくれるため、腎臓への負担を軽減でき、腎臓病の進行を抑制する効果が期待できます。

アルギン酸ナトリウムは海藻に含まれる食物繊維です。カリウムを吸収し、余分なナトリウムの排泄をしやすくする機能があるため、腎臓病によっておこりやすい高カリウム血症などを予防でき、ナトリウムの排泄を促すことで高血圧への発展も予防してくれます。

心臓病の食事

心臓病もまた食事による管理が非常に重要な疾患の一つです。心臓疾患の食事管理として一般的によく言われていることは、塩分を制限するということです。塩分が心臓病に良くないのでしょうか？

塩分はナトリウムとクロールからできています。

ナトリウムは体の水分調節に関わる電解質で、塩分を摂りすぎると水分量が増えることで血液量が増加し、静脈のうっ血や高血圧を起す。こし、心臓に負担をかけてしまうのです。また、塩分を摂ることで動物は喉が渇き、水分摂取量が増えます。それによっても血液量が増加し、心臓の負担になります。

しかし近年、塩分の過剰摂取は良くないが、制限しすぎることかえって心臓に悪影響を与えることがわかってきました。そのため、心臓病の進行程度に合わせた塩分制限が必要ということになります。塩分の他に食事管理として気を付けたいポイントはカロリー摂取量です。肥満傾向になると、心臓は体が大きい分多くの血液を全身に送り出さなくてはならないため、より多くの負担がかかります。心臓病の予防としても治療の一環としても、体重のコントロールをすることも重要ですが、はじめにもお話しした通り、心臓と腎臓は密接に関連しており、心臓病と腎臓病を併発することも少なくないため、

心臓病用の食事の多くは腎臓への負担を考慮してリンが制限されているものが多くみられます。

心臓病の治療に役立つ成分

心臓病の治療に役立つ成分も色々ありますが、代表的なものをいくつかご紹介します。

- タウリン
- Lカルニチン
- コエンザイムQ10
- フランス海岸松

タウリンは、心機能を正常に保つために重要な成分で、心筋の収縮力強化に役立つとされています。拡張型心筋症などの動物ではタウリンが低下していることが多く、またタウリン量が正常な動物であってもタウリンを追加してあげることが心臓病の治療として有効なケースもあると言われています。

Lカルニチンは心臓の収縮力維持に役立ちます。特に心筋細胞にはLカルニチンが多く分布しており、収

縮に必要なエネルギーを供給するのに一役買っています。また、拡張型心筋症の犬ではLカルニチンが不足しているという報告もあります。Lカルニチンを補充してあげることで、心筋の正常な収縮を助けることができます。

コエンザイムQ10は、体のあらゆる細胞の生命活動に必要な補酵素です。体内で生成され、骨格筋や心臓、腎臓、肝臓などに多く存在するとされています。収縮のためにたくさんエネルギーを必要とする心臓では、正常な活動の維持に特に欠かせない成分ですが、加齢とともに体内で生成されるコエンザイムQ10は減少し、心臓病や脳疾患、糖尿病やガンなどを患っているとき減少しやすいとも言われています。コエンザイムQ10を補ってあげることによって健康な心臓の働きをサポートすることができます。

フランス海岸松は、フランス南西部の大西洋沿岸だけに生育する松です。その樹皮から生成される成

分は天然由来のプロアントシアニンなど豊富なフラボノイドを含み、強い抗酸化力を持ちます。これらの成分には毛細血管を活性化素から守り、血管の健康を維持してくれる効果があり、高血圧や動脈硬化を予防することで、血管に血液を送り出す心臓の負担を軽減してくれます。

終わりに

心臓病や腎臓病は、一度発症すると完治することはなく、わずかずつですが加齢とともに進行していく病気です。

しかし、早期に発見できれば適切な治療・管理によって、進行を大幅に抑えることができる病気でもあります。

特に早期の腎臓病では、食事管理のみでも進行を抑制する効果が期待できます。治療の詳細はケースバイケースですが、食事での補助をしてあげることによって、ペットたちの快適な生活をサポートしてあげましょう。



犬が肥満になる原因は何？ 太らないようにする ための方法

愛犬の体形について気になることはありませんか？今回は、太りやすい犬種、太ってしまう理由、病気、対策について紹介します。

愛玩動物飼養管理士 根本ももこ

「愛犬がぼっちやりしてきたな」と気になってはいませんか？

犬は犬種によって肥満になりやすい傾向があったり、避妊・去勢手術が影響して、肥満になることがあります。

今回は、犬が太ってしまう理由や太ることの問題点、対策法について解説していきます。

太りやすい犬種とは？

太りやすい犬種として名前が挙がるのは、ダックスフンド、ビーグル、ラブラドル・レトリバー、パグ、キャバリア・ウエルシュ・コーギー、柴犬です。羊を追いかけていた牧羊犬や、猟師と一緒に狩りをしていた狩猟犬は、一般的に太りやすいと言われています。牧羊犬や狩猟犬は運動量が多いため、食べる量も必然的に多くなります。現在、家庭で飼われている犬はたくさんのお腹を食べる一方で、それを消費するだけの運動を毎日行っているかという点ではありません。そのため、食欲旺盛な犬種はどうしても太りやすくなってしまいます。

犬が太りやすくなる 4つの理由

①食べている量が多い

犬が太ってしまう理由として、食べている食事の量が多いということが考えられます。

犬はごはんが目の前にあると、自分が食べられるだけペロリと食べてしまいます。

②おやつが多い

家族全員からおやつをもらっているなど、おやつを食べすぎていることも肥満の原因になります。

また、人が食べているポテトチップスなどを与えてしまっている場合は、肥満になる可能性があるだけでなく、糖尿病や腎臓の病気になる危険もあるので、与えないようにしましょう。

③運動量が足りていない

ケージで寝ている時間が長かったり、散歩に行っていないなど、運動不足になっていると太りやすくなります。

④避妊・去勢手術をした

ホルモンの関係で避妊・去勢手術をすると太りやすくなると言わ

れています。

2歳を過ぎるころから太りやすくなるというデータもあるので、年齢なども含めて不安がある場合は手術前に獣医さんに相談してください。

犬の肥満の判断基準は？

犬の肥満はボディ・コンディション・スコアを用いて評価される場合が多いです。これは、動物病院に触れる模型などが置いてある場合があるので、実際に試してみる機会があれば触って確認をしてみてください。

愛犬の適正体重から15%以上増えている場合は肥満になる可能性があります。適正体重はそれぞれ違うので、かかりつけの獣医さんに聞いてみてください。犬は1歳で大人になり、ほとんどの場合はそこから大きく変化することはないので、1歳の時と比べてぼっちやりしていると肥満を疑うきっかけになります。

犬は人と比べて体重が軽いので、800gや1kgの変化であっても、小型犬にとっては大変な体重

増加である場合もあります。そのため、何%の体重増加であるのかに注目してください。

太る病気はある？

副腎皮質機能亢進症(クッシング症候群)は、副腎皮質ホルモンが過剰に分泌されることにより、尿量が増える、水分の摂取量が増える、お腹が張る、脱毛などの症状がみられます。

甲状腺機能低下症は、甲状腺ホルモン分泌が減少することにより、脱毛や肥満、元気がなくなるなどの症状がみられます。病気により太ったりむくんでいることもあるので、食欲がないのに太った、脱毛、元気がないなどの症状がある場合は、早めに動物病院を受診してください。

太ることの問題点

ぼっちゃりしているとかわいいなと思うかもしれませんが、肥満を放置してしまうと糖尿病や心臓病になる危険性があります。

また、体重の増加により関節に負担がかかることで、散歩に行き

たがらず、さらに肥満に拍車がかかる可能性があります。

散歩が大好きな愛犬が歩くことも走ることもできなくなってしまうのは、飼い主さんとしても見ていてとても悲しい気持ちになるかと思えます。

体重増加が気になってくるときは、獣医さんなど頼れる人に相談をしてアドバイスをもらうことをおすすめします。

ごはんの与えすぎ 運動不足は要注意！

ごはんやおやつとの与えすぎは、肥満の一番の原因になります。体重によって与える量がフードやおやつに袋に記載されていますので、分量を量ってあたえるようにしましょう。

おやつもあげるとおもしろい食べ物でくれるので、たくさんあげたくなってしまうですが、家族同士でしっかりと話し合っておやつとの与えすぎには注意しましょう。食事だけではなく、愛犬に適した無理のない範囲での運動も心がけましょう。

ドライフードを食べないときは？

ドッグフードを食べないからおやつを与えるという飼い主さんもいますが、栄養バランスも偏るので、ドッグフードを食べてもらえるように工夫をしましょう。ドライフードを食べられないときに、パウチタイプの子キンや野菜などを混ぜて与えることもあるかもしれませんが、毎回やってしまうと摂取カロリーが増えてしまうのであまりおすすめできません。小型犬はドライフード(カリカリしている)は苦手だけれど、柔らかいふわっとしたフードなら食べられるということもあるので、愛犬が食べやすい食感の物があればそれを選んでみてください。または、ドライフードをお湯でふやかすという方法もあります。

生の味付けをしていないチキン(むね肉)をお湯で茹でて、チキンは使わずに、そのだし汁を使用してドライフードをふやかすことで犬が食べるようになったというところもあるのです、上手にお湯を活用して食べやすくしてあげてください。

おすすめ商品

毎日習慣

サラシア & イヌリン



犬用
チキン味(錠剤)

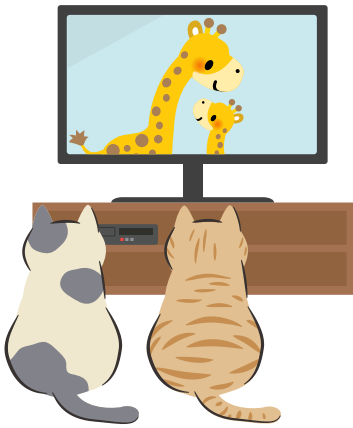


犬猫兼用
ミルク味(粉末)

体重・血糖値の健康維持

「毎日習慣 サラシア&イヌリン」は肥満で負担のかかる血糖値・体重管理の健康維持に必要な8種類の成分(サラシア・イヌリン・バナバ・クロム・マイタケ末・ギムネマ・桑の葉・難消化デキストリン)を配合しています。安心安全の国産品質、GMP、ペットフード安全法、残留農薬のポジティブリストに基づき、香料・着色料・保存料・化学調味料を使用せずに製造しています。犬用サブりはチキン味錠剤タイプ(1袋60粒入り)、犬猫兼用にミルク味粉末タイプをご用意しております(1袋60杯入り/付属スプーン付き)

テレビを見る猫、見ない猫。



数年前、筆者宅のテレビが壊れてしまい、やむを得ず4Kタイプに買い替えた時、そこから我が家にいる愛猫たちのテレビに対する反応が、ガラッと変わりました。

猫とテレビの関係性については、多方面からいろんな考察があるようですが、科学的な内容であれこれ述べるよりも、猫たちの実際の動きや様子をベースにしたほうが、このテーマについては考えることのおもしろさが増すのではないかと思います。

愛玩動物飼養管理士 松尾 猛之

動画サイトで「テレビを見る猫」と検索すれば、山のように出てくるその姿。じっと見つめていたり、映像に合わせて画面を叩いたり、猫たちが見せる反応の楽しさ、愛らしさはとても印象的です。

某メディアの調査では「家庭猫の5割はテレビを見ている」というデータもあるそうです。しかし5割という数字では、『猫はテレビが大好き』とひとくくりにしてしまうのも、いかがなものかと思ってしまう。テレビを見る猫にも、見ない猫にも、それぞれの理由があることでしょう。ここではいろんな側面から、猫とテレビの関係について考えていきます。

技術の進化によって、猫たちもテレビを見やすくなった

テレビがブラウン管から液晶へと変わり、4k、8Kと、映像の技術はどんどん進んでいます。画面が良くなれば、画面に映るものの動きもスムーズに見える

ようになります。

昔のテレビ画面だと、猫たちには「ちらつき」が大きすぎて見づらかったのが、違和感なく見られるようになったことが、猫のテレビ視聴と関係しているようです。もともとハンター（狩猟動物）として、動くものに対する反応や興味が強いとされる猫たちにとっても、テレビに映るいろんなものにリアルを感じる度合いは、より大きくなっていることでしょう。画面液晶になってサイズが12:8の横長へと変わったことも、横に動くものを追いかける範囲が広がったという意味では、猫をひきつける要素になっっているかもしれません。

猫からの支持が高い（と思われる）テレビ番組

家庭にいる猫たちは、どんな番組を好んで見ているのでしょうか。当然ながら猫にチャンネル権はありませんが、画面に寄っていく光景が見られやすい番組には、「自分（猫）と同じにおいを感じるモノへの興味」「動くモ

ノに対する反射的な行動意欲」といった特徴があるようです。

※動物が出てくる番組

猫はもちろんのこと、犬、鳥、魚、馬、パンダなど・・・画面に出てきたら、猫たちは自然とテレビに吸い寄せられていきます。

かしい猫になると、自分が好きなものが出てくる番組のことを覚えていくようです。オープニングのBGMが流れてきた瞬間に、テレビへ近づいていく様子なども見られるといえます。

家で飼われている動物よりも、野生動物が好きという猫もいれば、ライオンやゾウといった大きな動物は苦手という猫もいたり、動物の中でも好みはそれぞれあるようです。

※天気予報

見ているのは天気予報ですが、もちろん猫たちは、明日の天気を知りたくてテレビを見ているのではありません。関心はただ「指気象キャスターが持っている「指し棒」です。多くの場合、指し棒には丸いものがついていますね。

それがおもちゃに見えるのか、獲物に見えるのか。指し棒が日本列島のあちこちへと動く様にあわせて、猫たちもそれを追いかけて押さえつけようと画面にアタックする行動も、猫のテレビ視聴における「あるある」です。

上級者(猫)になると、特定のキヤスターが持つ棒の動きにしか反応しないなど、指し棒へのこだわりも、だんだんと強くなるようです。

※**スポーツ中継**
スポーツについても、猫たちが興味を示すのは人間たちの動きよりも、手に持っているモノや、遠くへ飛んでいくモノに集まるようです。野球やサッカー、ゴルフなどを見ていると、勢いよく飛んでいくボールに反応して、画面に寄っていく愛猫もいるのではないのでしょうか。面白いところでは、カーリングで使われるフラスの小刻みな動きや、新体操でくるくる回るリボンに、猫じゃらしの動きを感じて画面に飛びつく猫も、意外と多いそうです。

猫がテレビを好む 「別の理由」

時には猫がテレビにかじりついている、ように見えて・・・映像は一切興味がなく、画面の前でゆったりまどろんでいるだけ、という様子が見られることもあり。テレビの画面を見る気がないのに、近くでゴロ寝するのは好きだという猫がいるのは、なぜか。

一番に考えられるのは、テレビに近い場所の「熱」による温かさではないでしょうか。

テレビやDVDなどの機器から放出される熱は、人間が近くに寄っても温度の高さがわかるほどですが、この場所に、陽だまりのような快適さを感じる猫もいるようです。テレビの前だと騒がしい場所になってしまうはずですが、気にせず目を閉じて画面の前に居座る様子を見ていると、猫にとっては、多少のうるささと引き換えにしても居心地の良い場所、なのかもしれません。

テレビを見ない猫の 気持ちとしては・・・

一方で、テレビに関心がない猫の気持ちに寄り添うとすれば、どんな理由が考えられるでしょう。静かな環境が好きな猫であれば、テレビという存在はその対極にあると感じて近寄らないかもしれません。普段からテレビに映るモノや、他の動物などにあまり興味がないという猫も少なくないでしょう。また多頭飼いであれば

、個体どうしの関係性にもよりますが、テレビは他の同居猫に譲って自分は他の場所で・・・という猫がいてもおかしくありません。以前はテレビを見ていたのに、いつか見なくなったというケースもありません。成長や加齢による嗜好の変化だけでなく、テレビに映るモノへの反応に飽きてしまったことも、理由として考えられるでしょう。上記に関連しますが、猫によってはテレビを「テレビである」と認識している場合もあるなど感じます。

画面の中を動き回っていないながら、触ることができないと分かって「これはウンだ」と理解する。ある意味これも、かしい猫の行動かもしれません。反対にリアリティを求めすぎて、画面から消えていった鳥などの生き物を追いかけるあまりに液晶を倒してしまったり、向こう側へ飛び越えてしまったり、という猫もいます・・・

まとめ

愛猫のテレビに対する反応を眺めていると、微笑ましい様子もあれば、どんな気持ちで画面を見つめているのだろうと、深く考えってしまう時間もあります。猫たちにとってテレビは、未知で不思議な世界に写っているかもしれないかもしれません。しかしその接し方、捉え方については、決して同一ではないはずです。画面を見ながら「これは何だろう?」と、個体それぞれに見えてくる反応の違い、そして好奇心の度合いを観察してみてはいかがでしょうか。

犬の病気辞典 犬の歯周病 について

若林薫先生



犬の歯周病とは

歯や歯肉が細菌などの感染を受け炎症を起こします。

口内の常在細菌によって歯やその周囲の組織がダメージを受けている状態を歯周病と呼びます。歯周病の犬は口臭がひどくなり、口腔内の痛みで食欲が低下します。その結果、普段より餌を食べる速度が遅くなることがあります。

また、重度の歯周病では口腔内の感染が全身に波及すること、口腔周囲の骨組織や、心臓をはじめとするさまざまな臓器に重大なダメージを与え、著

しいQOLの低下や場合によっては生死に関わる状態になることもあります。

軽度の歯周病は家庭でのケアにより予防することが可能であり、ある程度進行したのもも治療を行うことができます。予防と早期発見、治療を積極的に行う必要がある疾患です。発見、治療を積極的に行う必要がある疾患です。

犬の歯周病の症状とは

ひどい口臭、口の痛み、よだれなどの症状がみられます。

食物や細菌からなる歯垢(プラーク)が固まったものである茶色く黒色の歯石が歯の表面に付着します。歯石の付着とともに周囲の歯肉に炎症が起き(歯肉炎)、歯と歯肉の間が乖離してプラークの溜まる歯周ポケットが出来ます。

歯周病の進行とともにこれらの症状が悪化し、歯は全体が黒く汚れたようなみためにな

り、歯肉は赤くただれて委縮していきます。併せて口臭や、歯の中心部に位置する歯髄(神経)が障害されることによる口内の痛みもひどくなります。

歯根(歯の根元)まで波及した歯周病は、歯槽骨(歯を支える骨)の炎症(歯槽膿漏)を引き起こします。特に奥歯の歯槽膿漏は犬の頬に根尖膿瘍を形成することがあり、膿瘍が破裂すると皮膚に穴があいて膿が流れ出します。

重度の歯周病は最終的に全身性の感染症を引き起こす場合があります。歯根や歯槽骨を経由して鼻腔や副鼻腔にたどり着き、鼻炎や膿瘍を続発させるほか、骨が感染することによる顎骨の骨折や、また、血液に細菌が感染することで全身の臓器に炎症が波及し、感染性心内膜炎、骨髄炎や腎炎などの重篤な病気の引き金になります。

犬の歯周病の原因とは

細菌の一種が増加することが原因のひとつです。

食べかすなどで増殖した細菌を歯に付着させたままにすることが歯周病の原因になります。これらの細菌は感染することで高い病原性を持つものではなく、正常な犬の口内に存在するものです。そのなかでポルフィロモナスと呼ばれる細菌の一種が歯周病を引き起こす大きな一因だと言われています。

また、重度の歯周病に続発する鼻炎や副鼻腔炎は、歯の根元である歯根とこれらの空洞の物理的な距離がとも近いことにより、歯根で増殖した細菌が感染しやすいことにより起こります。

犬の歯周病の好発品種について

好発する品種について

- イタリアングレイハウンド
- トイプードル
- マルチーズ
- ミニチュアダックスフント

好発犬種の詳細です。

歯周病は口腔内の汚れが原因となり発生する疾患です。よつてどの犬種でもリスクがあると言えます。トイ・プードル、ミニチュア・ダックスフンド、カニーヘン・ダックスフンド、マルチーズ、イタリアン・グレーハウンドでは歯周病の罹患率が高いとされる報告があり好発犬種と言えるでしょう。

犬の歯周病の 予防方法について

歯磨きによって予防します。

歯周病は進行すると重度な感染症を引き起こす恐れのある病気ですが、予防や早期発見が簡単に行えます。家庭での歯周病予防は積極的に行うべきです。歯周病の予防のためには歯磨きが重要です。できれば、犬の歯磨きは子犬の頃から慣れさせるのが良いですが、成犬でも性格によつては歯磨きをさせてくれる子もいます。

歯磨きの方法としては市販の

犬用歯磨き、もしくは歯磨きシートを使用してください。はじめは歯磨きシートで優しくなでるように歯を触り、慣れてもらうことが重要です。汚れがひどいからといって強くこすると、歯磨きそのものを嫌になつてしまいます。

歯磨きは犬の鋭い歯を触る為、無理やりすることは大変危険です。どうしても歯を磨かせてくれない場合は、かかりつけの獣医師に相談し、動物病院で歯を磨いてもらってください。

犬の歯周病の 治療方法について

主に歯磨きや、スクレーピング、
抜歯などをおこないます。

歯周病の治療は軽度の場合は歯を磨くことで状態が良くなることもあります。が、進行した歯周病では外科的な処置が必要になります。付着した歯石を破壊し取り除くスクレーピング

と抜歯を行います。これらの処置は犬の意識がある状態では十分に行うことができないため、全身麻酔を必要とします。また、炎症がひどい場合は抗炎症薬や抗生物質の投与や内服を行う場合もあります。

重度の歯周病を治療するために全抜歯を行うことがあります。全ての歯を抜く処置です。全抜歯を行ったあとと食事をとることができなくなる不安になりますが、ほとんどの犬は歯がなくても十分に摂食できるようです。



おすすめ商品

毎日口健

ラクトフェリン&KT-11



犬猫兼用
ミルク味(粉末)

お口の健康維持に

「毎日口健 ラクトフェリン&KT-11」はお口の健康維持のために7種類の成分(ラクトフェリン・KT-11・卵黄粉末(グロビゲン)・甜茶抽出物・ポリグルタミン酸・ナタマメ・アスコフィラン)を配合しています。安心安全の国産品質、GMP、ペットフード安全法、残留農薬のポジティブリストに基づき、香料・着色料・保存料・化学調味料を使用せず製造しています。犬猫兼用にミルク味粉末タイプをご用意しております(1袋60杯入り/付属スプーン付き)

猫の病気辞典 猫の 乳腺腫瘍 について

齋藤厚子先生



猫の乳腺腫瘍とは

ほとんどが悪性の腫瘍

乳腺腫瘍は雌猫の乳腺組織にできるしこりです。悪性腫瘍と良性腫瘍がありますが、猫の場合は約85%が悪性といわれており、高率に転移や再発が起こるため、早期発見・早期切除が重要な病気です。若いうちに避妊手術をしてあげること、腫瘍の発生を大幅に減らすことができます。スキンシップを兼ねてネコちゃんの体をよく触り、しこりがある場合はできるだけ早く病院で診てもらいましょう。

猫の乳腺腫瘍の症状とは

初めは小さなしこり

初期には全く症状を示しません。乳腺に小さなしこりができるだけです。猫の乳腺は胸から内股にかけて、左右に4対、計8つあります。乳腺腫瘍はそのどこかに小さなしこりとしたしこりとして発生します。乳腺をくまなく丁寧に触ると初期でも見つけることができますが、多くの場合は毛でおおわれているために気づかれずに過ごしてしまいます。良性の腫瘍は比較的小さく、ゆっくり成長します。転移することはありません。**悪性腫瘍は成長が速く、転移もしやすい**悪性の腫瘍の場合は成長が早く、皮膚や筋肉に張り付いて大きくなることもあります。急に大きくなったり、ネコちゃん自身が気にして舐めたりすると、表面が破れて出血し、化膿したり、血や分泌物がこびりついて悪臭がするようになり、感染が起ると患部の周囲が腫れて元気・食欲がなくなり、

患部を痛がるようになります。悪性腫瘍の場合には、高い確率で肺転移やリンパ節への転移が起こります。肺転移が起こっても、やはり初期にはほとんど症状を示しません。レントゲンを撮れば転移病巣が確認できます。肺転移病巣が大きくなると、正常に機能する肺が減ることや胸水が溜まることで、呼吸が速い・苦しそうといった症状が現れます。

猫の乳腺腫瘍の原因とは

卵巣のホルモンが影響

卵巣から出るホルモンの影響が関連していると考えられています。未避妊のメスでは、避妊済みのメスの7倍も乳腺腫瘍の発生率が高くなります。

猫の乳腺腫瘍の 好発品種について

好発する品種について

● シヤム

どんな猫でも起こりますが、シヤムネコ、ドメスティックショートヘア

アでは発生が多いと言われています。シヤムネコでの発生は、他の品種の2倍ほどになります。

猫の乳腺腫瘍の

予防方法について

避妊手術で発生を抑えられる

乳腺腫瘍は卵巣ホルモンの影響によつておこるため、避妊手術をすることが予防になります。6カ月以下で避妊手術をすると91%、1歳以下で避妊手術をすると86%も発生リスクを下げることができます。将来的に出産させる予定がないのであれば、若いうちに避妊手術をすることを勧めます。

猫の乳腺腫瘍の

治療方法について

外科手術が第一選択

治療は早期発見、早期切除が重要です。転移が起こる前に手術で切除できるかどうか、その後の生活を大きく左右します。非常に小さな腫瘍(数ミリ大)が1つだけできている場合は、1つの乳腺だけ

をとることもあります。しかし、猫の乳腺腫瘍は悪性率が高いため、大きな腫瘍ができてくる場合やいくつかの乳腺に多発している場合には、片側の乳腺を一例切除するか、場合によっては両側の乳腺をすべて切除することが必要になります。

脇の下や内股にはリンパ節がありますが、腫瘍が転移していることがあるので、リンパ節も一緒に切除します。切除する範囲が大きくなればなるほど、手術時間は長くなり、術後の回復にも影響します。できるだけ早く見つけてあげることのできるだけ早く見つけてあげることのできることで、ネコちゃんへの負担を減らすことができます。乳腺腫瘍は卵巣ホルモンの影響が関連するため、多くの場合避妊手術も同時に行います。

肺転移が起ってしまっている場合

すでに肺転移が起ってしまっている場合、残念ながら手術は不適応になります。乳腺の腫瘍を切除しても、肺の転移病巣は切除しきれない上に、麻酔や手術の侵襲が体に大きな負担をかける、免疫

が低下することで腫瘍の進行を早めてしまったためです。例外として、大きな腫瘍が破裂して出血や感染がひどい場合、そのコントロールを目的として最小限の手術を行うことはあります。

抗がん剤治療

術後の再発防止や転移病巣の治療として、抗がん剤治療を行うことがあります。抗がん剤は入院して点滴で行うものがメインになり、複数回に分けて行います。吐き気や下痢などの副作用がみられることも多いので、治療開始前に抗がん剤治療後の副作用の対応についてしっかり説明してもらい、理解しておきましょう。

放射線療法

手術後の再発や、転移がある場合の症状緩和のために、放射線療法を行う場合もあります。腫瘍が小さくなり、痛みや出血などの症状が改善することが期待できます。放射線療法はできる施設が限定されており、毎回麻酔をかける必要があること、治療費が高額になることなどから、あまり選択され

ることはありませんが、希望する場合はかかりつけの先生に相談してみましよう。

対症療法

手術ができない場合は対症療法を行います。腫瘍から出血や分泌物がある場合は、患部を定期的に消毒し、ガーゼと包帯で保護して、不衛生にならないようにケアします。ネコちゃんは傷があると気にして舐めようとするので、直接舐めないようにエリザベスカラーをしたり、包帯で保護することが必要です。感染や痛みがある場合には、抗生物質や消炎剤(痛み止め)などを使用します。腫瘍の進行とともに徐々に食欲が落ち、体は衰弱していきます。食事を嗜好性の高い缶詰などに切り替えて、少しでも食べさせ、脱水がみられる場合には皮下点滴をしてもうとうと体の辛さが少し軽減します。転移によって呼吸が苦しい場合には、胸水を抜いてもらったり、レントラルできる在宅酸素などを活用して、酸素室に入れてあげること検討してみてください。

おすすめ商品

毎日免活

冬虫夏草&L-リジン



猫用
カツオ味(錠剤)

犬猫兼用
ミルク味(粉末)

免疫の健康維持に [11月初旬発売予定]

「毎日免活 冬虫夏草&L-リジン」は免疫の健康維持に必要な8種類の成分(冬虫夏草・L-リジン・フェカリス菌・メカブ・メシマコブ・β-カロテン・ビタミンC・鉄分)を配合しています。安心安全の国産品質、GMP、ペットフード安全法、残留農薬のポジティブリストに基づき、香料・着色料・保存料・化学調味料を使用せずに製造しています。猫用サプリはカツオ味錠剤タイプ(1袋60粒入り)、犬猫兼用にミルク味粉末タイプをご用意しております(1袋60杯入り/付属スプーン付き)

Happy Horoscope

2021
10/1~
10/31

幸せを呼ぶペット占い

Aries

牡羊座

3 / 21 ~ 4 / 19

今月のラッキーポイントは「体を動かす」です。愛犬との散歩は少し長めにしてみましょう。元気いっぱいの子とはボール遊びがおすすです。愛猫とは、おもちゃで楽しんでみてください。



Taurus

牡牛座

4 / 20 ~ 5 / 20

今月は、運気がぐーんとアップしそうです。とくにオーナー様と触れ合う時間を増やすことがカギ。マッサージやブラッシングなどは、ペットとの絆も深めます。毎日の実践がポイントです。



Gemini

双子座

5 / 21 ~ 6 / 21

今月は、少し静かに過ごした方が吉。新しいスポーツや遊びは控えめに、今までの遊びを楽しむ方がよさそうです。古いものを見直すことで、新たな発見もありそう。健康運は上昇中です。



Cancer

蟹座

6 / 22 ~ 7 / 22

下降気味だった運勢は停滞中です。ペットたちもオーナー様も少し元気がないかもしれません。ペットたちに明るく声をかけると、ラッキーを呼び込めます。運気の流れが変わるでしょう。



Leo

獅子座

7 / 23 ~ 8 / 22

今月のペットとオーナー様には、心温まる出会いがありそうです。ドッグランや動物病院、ペットショップなどで思いがけないサポートを受けるかもしれません。素敵な再会もありそうです。



Virgo

乙女座

8 / 23 ~ 9 / 22

今月のペットはポジティブ。苦手なお手入れや検査も、最初は嫌がっていても最終的にはきちんとやり遂げるでしょう。たとえうまくいかなくても、オーナー様がほめると前向きになります。



Libra

天秤座

9 / 23 ~ 10 / 23

ペットにまつわる悩みが解消されたと思ったら、また新たな悩みが出てくるかもしれません。しかし今月のペットはパワーに満ち溢れています。少々のトラブルも乗り越えてくれるでしょう。



Scorpio

蠍座

10 / 24 ~ 11 / 21

ペットにとっても、オーナー様にとっても、うれしいことがあります。素直に喜び合うことで、さらにラッキーなことが舞い降りてきそう。ストレス解消には体を動かすことで幸運体質に。



Sagittarius

射手座

11 / 22 ~ 12 / 21

先月に続いて、ペットの運勢は上昇しています。健康運もよいので、元気に過ごせそう。ただ食欲もアップしているので、食べすぎには注意してあげましょう。新しい首輪は吉を呼びます。



Capricorn

山羊座

12 / 22 ~ 1 / 19

少し運気がダウン気味。こんなときは、ペットとのうち時間を充実させるといいでしょう。おやつ探しゲームなどで、知的好奇心を刺激するのもおすすめ。健康診断を受けるのもいい月です。



Aquarius

水瓶座

1 / 20 ~ 2 / 18

いつも散歩で行く公園や動物病院、ペットショップなどで新しい出会いの予感があります。楽しい話題を持ってきてくれる人なら、ペットとオーナーにとってのラッキーパーソンでしょう。



Pisces

魚座

2 / 19 ~ 3 / 20

首輪やリード、洋服などペットにまつわるグッズを見直すと、運気がアップします。ほころびなどがなかチェックしておきましょう。爪切りや耳掃除をすると、悪い運気を寄せ付けません。



毎日散歩

グルコサミン&イミダゾールペプチド

関節の健康維持



犬用
チキン味
(錠剤)



犬猫兼用
ミルク味
(粉末)



猫用
カツオ味
(錠剤)

【主要成分】グルコサミン、イミダゾールペプチド、プロテオグリカン、コンドロイチン、II型コラーゲン、ビタミンD

💡 こんな症状におすすめ

- ・足を引きずる
- ・段差を上がるのが辛そう
- ・散歩や遊びの時間が減った
- ・立ち上がるのに時間がかかる
- ・下を向いて歩く

3種類から選べる味付けと形状

「犬用：錠剤チキン味」「猫用錠剤カツオ味」、更に錠剤が苦手な子に「犬猫兼用：粉末ミルク味」の3種類をご用意しております。「粉末ミルク味」はそのままフードにふりかけるか、付属スプーンの粉末量に対して約4倍の水またはぬるま湯に溶かして与えてください。※犬猫兼用粉末ミルク味はスプーンを付属してお届けします



犬猫兼用



粉末ミルク味



犬用



錠剤チキン味

猫用



錠剤カツオ味

毎日爽快

植物酵素 & 乳酸菌

腸の健康維持



犬用
チキン味
(錠剤)



犬猫兼用
ミルク味
(粉末)



猫用
カツオ味
(錠剤)

【主要成分】 穀物発酵エキス
有胞子性乳酸菌

💡 こんな症状におすすめ

- ・お腹の調子が良くない
- ・水を飲む回数が増えた
- ・口臭や体臭が気になる
- ・痩せてきた
- ・最近元気がない

毎日愛眼

ブルーベリー & ルテイン

目の健康維持



犬用
チキン味
(錠剤)



犬猫兼用
ミルク味
(粉末)



猫用
カツオ味
(錠剤)

【主要成分】ブルーベリー、ルテイン、グリーンプロポリス、アスタキサンチン、メグスリノキ、ムラサキイモ

💡 こんな症状におすすめ

- ・目が充血している
- ・目が白くにごっている
- ・目ヤニが出る
- ・目をかく (目を触る)
- ・涙やけがある



毎日腎活

活性炭 & ウラジロガシ

腎臓の健康維持



犬用
チキン味
(錠剤)



犬猫兼用
ミルク味
(粉末)



猫用
カツオ味
(錠剤)

【主要成分】ヤシ殻活性炭、ウラジロガシエキス、未焼成カルシウム、キトサン、アルギン酸ナトリウム、葉酸、ビタミンB6



こんな症状におすすめ

- 一度にたくさん水を飲む
- 陰部、腹部をなめている
- オシッコの量や回数が増えた
- オシッコの色が薄くなった
- 陰部、腹部の時に痛そ
- オシッコの時に鳴く

毎日一緒

DHA & EPA

シニアの健康維持



犬用
チキン味
(錠剤)



犬猫兼用
ミルク味
(粉末)



猫用
カツオ味
(錠剤)

【主要成分】DHA、EPA、フェルラ酸、亜麻仁油、イチヨウ葉、ビタミンE、ビタミンB12



こんな症状におすすめ

- 夜鳴きをする
- ぐるぐる同じところを回る
- 意味もなく吠える
- 遊ぶことへの興味低下
- 学習したことを忘れる

毎日美肌

PS-B1 & ローヤルゼリー

皮膚・毛艶の健康維持



犬用
チキン味
(錠剤)



犬猫兼用
ミルク味
(粉末)



猫用
カツオ味
(錠剤)

PS-B1 (乳酸菌生産物質)、ローヤルゼリー、RNA・DNA (核酸)、月見草油エキス末、セラミド、ピオチン、d-α-トコフェロール、β-グルカン



こんな症状におすすめ

- 毛がよく抜ける
- 毛艶が悪い
- 皮膚が赤い
- 毛が固まって抜ける
- 毛が脂っぽくなる
- いつも後ろ足でかいている
- よく前足を舐めている
- 耳を痒そうにしている

毎日健心

コエンザイム Q10 & フランス海岸松

心臓の健康維持



犬用
チキン味
(錠剤)



犬猫兼用
ミルク味
(粉末)



猫用
カツオ味
(錠剤)

【主要成分】還元型コエンザイムQ10、フランス海岸松、L-カルニチン、L-シトルリン、ルンブルクス《ミミズ乾燥粉末》、ゴマエキス、タウリン抽出物



こんな症状におすすめ

- 遊んでいてもすぐに疲れる
- 呼吸が早い(寝ているときも)
- 散歩や運動を嫌がる
- 舌の色が青いまたは白っぽい
- 食欲低下
- 咳をする
- お腹が膨れてくる
- 開口呼吸している(猫のみ)

毎日サプリーズ一覽

錠剤タイプ 60 粒入り
粉末ミルク味タイプ 60 杯入り (付属スプーン付き)
全商品共通 1袋 2,827 円 (税込み)

毎日習慣

サラシア & イヌリン

体重・血糖値の健康維持



犬用
チキン味
(錠剤)



犬猫兼用
ミルク味
(粉末)



猫用
カツオ味
(錠剤)

【主要成分】サラシア、イヌリン、桑の葉、バナバ、ギムネマ、マイタケ末、クロム、難消化性デキストリン



こんな症状におすすめ

- ・多飲多尿
- ・食欲増進(初期)
- ・急な体重の増減
- ・食欲不振
- ・元気消失
- ・白内障(急性)
- ・脱水
- ・下痢、嘔吐

毎日良肝

肝臓エキス & プラセンタ

肝臓の健康維持



犬用
チキン味
(錠剤)



犬猫兼用
ミルク味
(粉末)



猫用
カツオ味
(錠剤)

【主要成分】肝臓加水分解物、プラセンタ、酵母、BCAAウコン抽出物、マリアアザミエキス、亜鉛、オルニチン



こんな症状におすすめ

- ・食欲不振、嘔吐、下痢
- ・腹部を押すと嫌がる
- ・お腹が腫れる
- ・水をよく飲む
- ・メレナ(黒色便)
- ・痩せる
- ・元気がない
- ・白目や歯茎が黄色くなる

毎日免活

冬虫夏草 & L-リジン

[11月発売予定]

免疫の健康維持



犬用
チキン味
(錠剤)



犬猫兼用
ミルク味
(粉末)



猫用
カツオ味
(錠剤)

【主要成分】冬虫夏草、L-リジン、フェカリス菌、メカブ、メシマコブ、β-カロテン、ビタミンC、鉄分



こんな症状におすすめ

- ・元気がない
- ・免疫力が落ちた
- ・病気にかかりやすい
- ・食欲不振
- ・口内炎がでやすい
- ・痩せてきた
- ・行動範囲が狭くなった

毎日口健

ラクトフェリン & KT-11

お口の健康維持



犬猫兼用
ミルク味
(粉末)

【主要成分】ラクトフェリン、KT-11、脱脂卵黄粉末、甜茶抽出物、ポリグルタミン酸、ナタマメ、アスコフィラン



こんな症状におすすめ

- ・口臭が気になる
- ・ご飯を食べなくなる
- ・歯垢がついている
- ・歯が茶色くなっている
- ・歯茎の色が紫色
- ・歯石がついている

定期便料金表

価格はすべて税込み

下記価格表は公式サイトでご購入いただく際の価格表となります。楽天市場、Amazon、Yahooショッピング、auPAYマーケットでの販売価格は各サイトをご確認ください。

定期コースにお申し込みいただくと、初回は1袋998円でお届けします。2回目以降も通常価格の10%~32%引きの特別価格でご提供となります。お得な定期コースは、「毎月1度」、「2カ月ごとに1度」、「3カ月ごとに1度」の3つのコースですが、与え方に合わせてコースの変更や解約などいつでも承りますのでお気軽に始めてください！※定期コースの解約・変更などについて左の「お得な定期コースについて」をご確認下さい。※定期コースの袋数は最大20袋（1商品当たり）までとさせていただきます。※下記袋数以上はホームページで割引をご確認ください。

毎月お届けコース

数量	初回お届け	2回目以降(割引率)	1袋あたりの価格
1袋	998円	2,544円(10%引)	2,544円
2袋	1,996円	4,920円(13%引)	2,460円
3袋	2,994円	7,125円(16%引)	2,375円
4袋	3,992円	9,160円(19%引)	2,290円
5袋	4,990円	11,030円(22%引)	2,206円

2カ月ごとにお届けコース

数量	初回お届け	2回目以降(割引率)	1袋あたりの価格
2袋	1,996円	4,808円(15%引)	2,404円
3袋	2,994円	7,125円(16%引)	2,375円
4袋	3,992円	9,384円(17%引)	2,346円
5袋	4,990円	11,590円(18%引)	2,318円
6袋	5,988円	13,740円(19%引)	2,290円

3カ月ごとにお届けコース

数量	初回お届け	2回目以降(割引率)	1袋あたりの価格
3袋	2,994円	6,786円(20%引)	2,262円
4袋	3,992円	8,932円(21%引)	2,233円
5袋	4,990円	11,030円(22%引)	2,206円
6袋	5,988円	13,062円(23%引)	2,177円
7袋	6,986円	15,036円(24%引)	2,148円

ご利用ガイド

注文方法について

ご注文はインターネット（当社WEBサイト・公式楽天市場・公式Yahooショッピング・公式Amazon・公式au Wowma!）お電話、挨拶状添付の注文はがきにて受け付けております。

インターネットからのご注文▶

インターネットは24時間いつでもご注文を受け付けております。購入したい商品の「カートに入れる」ボタンを押して、注文画面にすみます。その後は入力フォームに必要項目をご入力いただき、表示される案内に沿ってご注文ください。注文が完了しますと、注文確認後の自動配信メールが届きます。万が一届かない場合には、以下の可能性が考えられます。

- ・メールアドレスが間違っている。
 - ・迷惑メールと間違えられて、迷惑メールのボックスに入っている。
- 以上をご確認のうえ、それでも届いていない場合は、下記のフリーダイヤルまでお電話ください。

ウィズペティお客様窓口 0120-15-15-04 受付時間 9:00~21:00(年末年始のぞく)

電話でのご注文▶

お電話でのご注文の際はホームページをご覧ください、注文する商品をご確認ください。お決まりになりましたら、下記のフリーダイヤルまでお電話ください。

☎ 0120-15-15-04 受付時間 9:00~21:00
(年末年始のぞく)

※お電話でのご注文のお支払い方法は、NP後払い、登録済みクレジット決済、代引きのみとなります。

初めてのクレジットカード支払い、楽天ペイ・Amazonペイご希望のお客様は当社公式WEBサイトよりご注文ください。

お支払い方法について

クレジットカード▶

インターネットからご注文のお客様のみご利用いただけます。

代金引換(ヤマト運輸)▶

ヤマト運輸の「宅配便コレクト」をご利用いただけます。商品お届け時に、宅配ドライバーに代金をお支払いください。手数料：330円※定期コースは無料

NP後払い(コンビニ・郵便局・銀行)▶

コンビニ・郵便局・銀行・LINEペイで後払いてきる安心・簡単な決済方法です。請求書は、商品同梱されますので、到着から14日以内にお支払いをお願いします。LINEペイは請求書のQRコードをLINEのQRコードで読み取ることでお支払可能です。

※注意・後払い手数料：220円 ※定期コースは無料

※NP後払いのご注文には、株式会社ネットプロテクションズの提供するNP後払いサービスが適用され、サービスの範囲内で個人情報を提供し代金債権を譲渡します。ご利用限度額は累計残高で55,000円(税込)迄です。

楽天ペイ・Amazonペイ▶

楽天会員とAmazonに登録しているクレジットカードでお支払いが可能です。

楽天ペイはご購入金額に対して1%のポイントも貯まります。

※事前に楽天・Amazonへの会員登録(クレジット登録)が必要です。

お届け・送料について

お届けについて▶

お届けはネコポス（ご自宅のポストに投函）並びにヤマト運輸宅急便（代引き・時間指定のみ選べます）となります。

※購入数が10袋以上の場合はヤマト運輸の宅急便となります。

送料について▶

ネコポス：220円 ヤマト運輸宅急便：550円 ※定期コースは無料

商品のお届け時期について▶

ご注文いただいたお日にちから3日~5日ほどでお届けします。

返品・交換について

ウィズペティでは初めての定期購入のお客様に限り、ご購入後に万一愛犬・愛猫に合わなくても安心の30日間安心返金保証をお付けしています。また、通常購入におきましても、商品の欠陥や不具合による返品・交換は弊社にて送料を負担させていただきます。

返金について▶

返品商品到着確認後、10日以内にご希望口座にお振込致します。

返品・交換連絡先▶

0120-15-15-04

所在地：〒225-0003 神奈川県横浜市青葉区新石川1-9-3 北芝ビル4階
担当者：藤本



愛する家族といつまでも「一緒に」＝「with」。

私たちウィズペティは

オーナー様の大切な愛犬・愛猫への想いを

一番に考え、一緒に支えあう

コンパニオンアニマルパートナーとして

CSR活動に取り組んでいます。

ウィズペティが加盟する団体



公益財団法人
日本盲導犬協会



公益社団法人
日本愛玩動物協会



日本動物看護学会



公益社団法人
横浜市獣医師会



公益社団法人
川崎市獣医師会