

ウィズペティ

Withpety Club

倶楽部



読書の秋

ワンちゃんやネコちゃんが 登場するおすすめの本

- ペットのフード選び。アレルギー性疾患がある時はどう選ぶ？
- 首輪とハーネスどっちが良い？それぞれのメリットとデメリットを紹介
- 愛猫の機嫌が悪い！原因とケアのポイント

Vol. 73

ウィズペティ 倶楽部

大切な愛犬・愛猫の為に「もっと知りたい」「正しい知識を身につけたい」をお届けする「ウィズペティ倶楽部」。専門資格者による専門性の高い記事のみをお届けしております。ウィズペティ倶楽部は「会報誌版」と「ウェブサイト版」がございます。「ウェブサイト版」は以下QRコードよりお読み頂けます。



<https://withpetyclub.com/>
ウィズペティ倶楽部で検索

- 03 ワンちゃんやネコちゃんが登場するおすすめの本
- 08 ペットのフード選び
アレルギー性疾患がある時はどう選ぶ？
- 11 首輪とハーネスどっちが良い？
それぞれのメリットとデメリットを紹介
- 13 愛猫の機嫌が悪い！
原因とケアのポイント
- 15 犬の病気辞典
犬の白内障について
- 17 猫の病気辞典
猫ヘルペスウイルス感染症について
- 19 幸せを呼ぶペット占い



特集

ワンちゃんやネコちゃんが 登場する おすすすめの本

ペット栄養管理士 伊藤 悦子

麻布大学獣医学部環境畜産学科(現・動物応用科学科)卒

ワンちゃんやネコちゃんが登場する本を紹介します。絵本や英国の獣医師が世界的ベストセラー、犬の研究者によるノンフィクションなど、読みやすく心に残る本を選びました。

教えて！ペット栄養管理士さん

ワンちゃんが 登場する本



寝る前のひととき、ワンちゃんやネコちゃんが登場する本を読んでもみませんか？今回は、絵本や読みやすい小説、ノンフィクションを紹介합니다。いままで知らなかったワンちゃんやネコちゃんの生態がわかるかもしれません。



古き良きイギリス・ヨークシャーを思う

『ドクター・ヘリオットの愛犬物語 上・下』

ジェイムズ・ヘリオット著 畑正憲訳 集英社

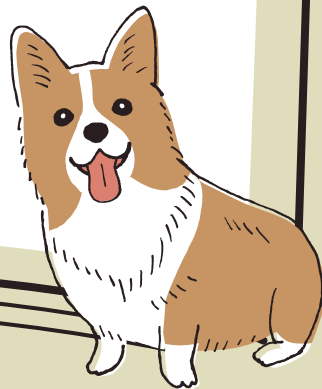
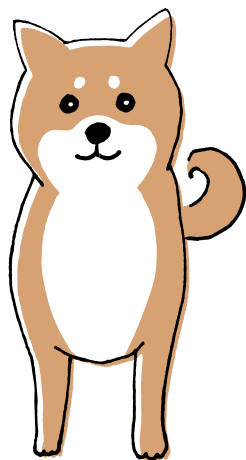
ジェイムズ・ヘリオットは1939年、イギリス、グラスゴー獣医学を卒業した獣医師。

彼の実体験を小説にした本はたくさん出版されていますが、そのなかからワンちゃんのお話だけを集めたのが『愛犬物語』です。北海道弁を入れた畑正憲さんの翻訳もユニークです。

1940〜50年ごろのイギリス、ヨークシャー地方が舞台。「ダロウビー」という架空の町を設定していますが、おそらくモデルの街があるのでしょう。リアルで情景が目に見えがぶようです。

獣医師や牧場主、お金持ちのママダム……登場人物はクセのある、そしてユニークな人ばかり。

犬たちも、もちろんすべて個性的です。主人公のヘリオット先生の奮闘ぶりに爆笑したり、ホロリと涙をこぼしたり。読後は、愛犬を抱きしめたくなることでしょう。



文字が一切ない絵本

『アンジュール ある犬の物語』

ガブリエル・バンサン ブックローン出版

車から突如、飼い主に捨てられる犬。
車を追いかけて吠え、あきらめと落胆の中たった一匹でさまよう……
その犬が最後に出会ったのは？
鉛筆だけで描かれた素朴な絵。文字はひとつもありません。
犬が好きな人なら、絵を見ているだけで胸が張り裂けそうな展開です。
素朴なタッチの絵であるにもかかわらず、犬の思いや慟哭、そして喜びが手に取るように伝わってきます。不思議と何度も読み返したくなる絵本です。

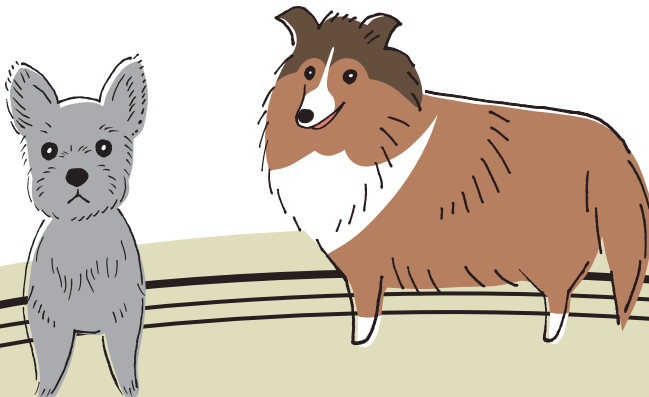


犬の心を勉強する入門書

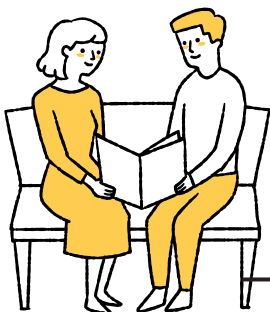
『犬のココロをよむ
— 伴侶動物学からわかること』

菊水健史・永澤美保 岩波科学ライブラリー

著者は、犬の社会行動学研究者としても名高い動物行動学の研究者。犬との接し方やコミュニケーションの取り方を、わかりやすく解説してくれています。長い間ワンちゃんを飼っている人も、目から鱗の内容があるでしょう。特にトイレの教え方は、ほかのしつけ本には載っていない内容です。
大の犬好きでもある著者が飼っていたワンちゃんもたびたび登場するので、親しみがわきます。飼い主さんも簡単に実践できる実験が紹介されているので、試してみたいかが？



教えて！ペット栄養管理士さん



ネコちゃんが 登場する本



100万回は読みたい

『100万回生きたねこ』

佐野洋子 絵・著 講談社

大変有名な絵本なので、読んだ経験のある方も多いでしょう。読むたびに沸き立つ感情は異なるので、何度も読んでしまう絵本です。

100万回死んで、100万回生きた猫の物語。

あるときは船乗りの猫、ごろぼうの猫、小さな女の子の猫。誰の猫もない、自分のことが好きな猫。死んでもまったく平気。

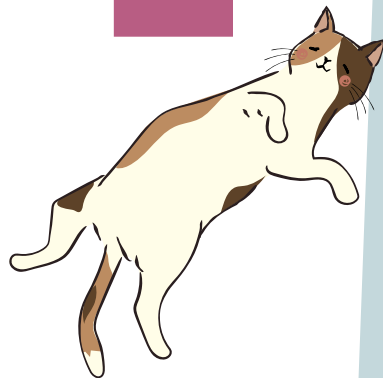
どんなにかわいがられていたとしても、悲しくありません。

しかし、あるとき美しい白い猫に出会って一変します。

そして最後はとうとう……



大人向けと言われていますが、子どもころから読むと、自分の心の成長が感じ取れるかもしれません。



CAT

<まとめ>

今回は、ワンちゃんネコちゃんが登場する本として、絵本とノンフィクションに近い小説やノンフィクションを紹介しました。肩がこらずリラックスして読める本としておすすめです。

読後はあらためて、ワンちゃんネコちゃんへの愛情を確信すると思います。

写真と楽しむ

『500匹と暮らした文豪』
—大佛次郎と猫—

大佛次郎記念館監修 小学館

文豪、大佛次郎が大の猫好きだったのはご存知でしょうか。一緒に住んだ猫は、500匹にも上り、戦時中でも10匹以上の猫が敷地内に入ってきた。次郎はもちろん、奥方もすべての猫に愛情を注いでいました。置物や猫の絵馬、絵画など猫グッズの収集家でもあったようです。なんと歌川国芳の浮世絵までありました。文章と写真でつづられたこの本は、大佛次郎の猫への愛情がぎゅぎゅに詰まっています。特に、猫たちが並んでご飯を食べる姿を見つめる大佛次郎の温かいまなざしには、読者も癒されるでしょう。

猫にまつわる10の物語

『ドクター・ヘリオットの猫物語』

ジェイムズ・ヘリオット著・大熊栄訳 集英社

ワンちゃんところで紹介した、ジェイムズ・ヘリオットの「猫物語」。

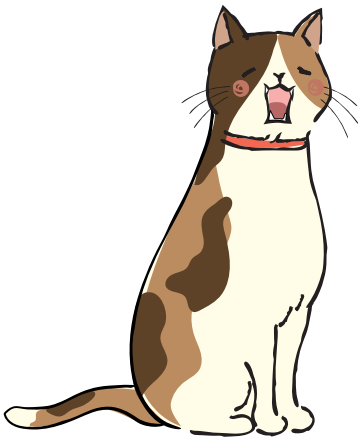
ジェイムズ・ヘリオットの生前最後に出版された本で、とっておきの猫のお話が集まっています。訳者は畑正憲さんではなく、大熊栄さんです。

くすつと笑いたくなくなったり、涙があふれたり、ネコちゃんがますます好きになってしまいうでょう。登場する猫は、文章を読むだけでもありありと目に浮かぶようですよ。

ページのところどころに現れる、リアルで温かみのある猫の挿絵

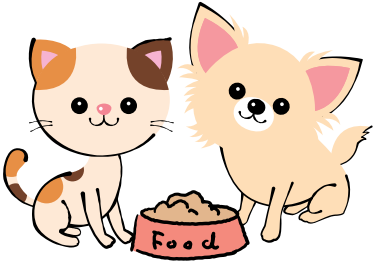
も楽しませてくれます。

ジェイムズ・ヘリオットの著書は、世界中で人気があります。今回紹介した以外に、獣医としての奮闘記なども日本語訳されているので、本屋さんや図書館などで探せば手に取って読んでみてください。



ペットのフード選び。

アレルギー性疾患がある時はどう選ぶ？



食物アレルギーがある場合、フード選びは治療のメインとなります。

たくさんあるフードメーカーからはアレルギーに対応したフードも数多く販売されていますが、選び方を間違えるとどんなに高価なフードを与えても治療はうまくいきません。食物アレルギーの犬猫には、どのようにしてフードを選択するのか、その一般的な流れを見てみましょう。

獣医師 齋藤厚子

ヒトも含めて動物の身体には免疫反応が備わっており、体に侵入しようとする細菌やウイルス、花粉など、自分の体とは異なる成分を異物と認識して攻撃し、体を守っています。しかし、時にはその免疫反応が強くなり、時にその免疫反応が強く出すぎて、体の調子を崩してしまふことがあります。その代表的なものがアレルギー性疾患です。

アレルギー性疾患には、アレルギーの原因となる物質(アレルゲン)に対して免疫が反応した結果、粘膜や皮膚で炎症を起こす様々な疾患が含まれます。

その中には接触性アレルギーや食物アレルギー、アトピー性皮膚炎、鼻炎、気管支炎などが含まれ、症状としては皮膚のかゆみや赤み、腫れ、消化器症状、呼吸器症状などが見られます。

アレルギーの治療の基本はアレルゲン(アレルギーの原因となる物質)との接触を断つことですが、食べ物が原因で起こる

食物アレルギーでは、アレルゲンがはつきりしない場合や複数のアレルゲンに対して体が反応してしまう場合があり、食事選びに苦慮することも少なくありません。今回は、そんなアレルギー疾患を持つペットたちの食事選びをどの様にしたら良いのかお話ししたいと思います。



食事管理で治療が必要なアレルギー性疾患

特定の食物に対して体の免疫反応が過剰に働き、皮膚症状や消化器症状が現れる場合を

食物アレルギーといい、症状としては以下のようなものが見られます。

皮膚症状

● 季節に関連性のない皮膚の痒み

● 皮膚の赤み、湿疹、苔癬化

● 脱毛

● 皮膚の掻き痕(掻き傷)

● 色素沈着

消化器症状

● 慢性的な嘔吐

(食後1時間以内)

● 慢性的な下痢

● 排便回数が多い

食物アレルギーの中には、食物が原因であると診断がついていない場合も多く、痒みのある慢性的な皮膚病や、慢性外耳炎、慢性腸炎などとして長期間消炎剤などの内服薬で治療を受けている場合も散見されます。

食物アレルギーは比較的若齢(皮膚症状は1歳未満、消化器

症状は3歳未満)から発症することが多く、皮膚症状は主に顔や四肢端、肛門周囲や背中にみられます。また、排便回数が多い1日3回以上であることが多いのも特徴で、花粉やノミ・ダニなど環境アレルゲンに反応するアトピー性皮膚炎との最も大きな違いは、季節性がないということです。最もわかりやすいパターンとしては、特定のおやつを与えた時にだけ皮膚の痒みや消化器症状が現れる場合です。

しかし、中にはアトピー性皮膚炎と合併して複雑化している場合もあり、診断までに時間がかかることもあります。

症状から食物アレルギーが強く疑われる場合には、一度アレルギー検査を受けることをお勧めします。しかし、アレルギー検査の結果は解釈が難しく、反応ありと出たものが必ずしもアレルギーの原因となっていないこともあるため、あくまでも治療をする上での参考という位置づけでとらえておきましょう。



除去食試験を行う

症状から食物アレルギーが疑われ、アレルギー検査で特定の食物に強い反応が認められた場合、次の段階として「除去食試験」を行うものを行います。名前に「試験」という言葉がついていますが、診断的でもあり治療の一環でもあるため、「除去食療法」とも呼ばれます。

除去食試験は、アレルギー検査やそれまでの食事歴を元にアレルゲンとして可能性の高い食物を含まない食事を与え、症状の改善が見られるかどうかを長期

間観察する方法です。通常は2カ月ほど継続し、その効果を判定します。

注意しなければならないのは、除去食試験中はおやつなどは一切与えないということです。

除去食に含まれる食材のみでその反応を見ることが大切ですが、ご褒美をあげたいという場合も、与えている除去食の一部をおやつ分として取り分けておき、それを与えるようにします。診断・治療を成功させるためには、家族全員にそのことを周知しておき、協力してもらうことが必要です。



除去食にはどんなフードを選ぶといいの？

除去食に使用されるフードは多数のメーカーから様々な商品が販売されています。蛋白源として単一の食材だけを用いたフードや新奇蛋白食、植物性蛋白を主原料としたフード、加水分解蛋白食、アミノ酸フードなどです。

犬猫の食物アレルギーのアレルゲンとして多いのは、肉類(牛、鶏、ラム)、卵、穀類(小麦、大豆、トウモロコシ)、乳製品などです。国内で一般的に販売されている総合栄養食の主原料には、多くがこれらのうちいずれかを使用しています。

それらを使用していないフードとして、例えば蛋白源にカンガルーやアヒル、七面鳥、タラ、ナマスなどを使用した新奇蛋白食が販売されています。

新奇蛋白質とは、通常の総合栄養食にはあまり使用されない食材を蛋白質源として使用した食事です。多くはそれまでに体に摂取したことがない食材が蛋白質源として使用されており、これらの食材はアレルギーになりにくいとされています。

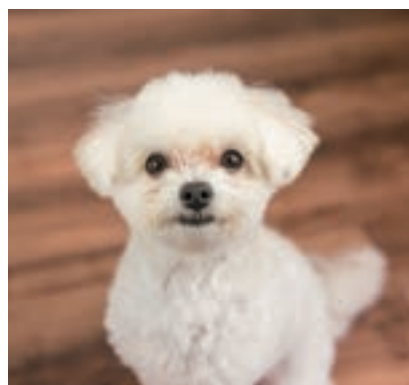
また、加水分解蛋白質やアミノ酸フードは、アレルギーとなりやすい高分子の蛋白質を、あらかじめアレルギーが起こりにくい低分子の状態に分解してあるフードです。複数の食材にアレルギーを起こしてしまう場合、食事選びに苦慮することがありますが、加水分解食やアミノ酸フードであれば割と選択肢が広がります。

除去食試験で症状の改善が認められたら、治療としてその食事を継続して与えることになりますが、以前与えていた食事やご褒美のおやつに対する反応を見る「負荷試験」を行うこと

もありません。

これは一品目ずつ以前の食事やおやつを与えてみることで、痒みが再発するかどうかを見る検査です。痒みが出ない食品に関してはアレルギーから除外することができ、逆に再発が見られる場合にはその食材に対する食物アレルギーであることが診断できます。

除去食試験の進め方や使用するフードの選択は、基本的に獣医師の指導の下で行います。フードを変更してすぐに症状の改善が見られるわけではないため、初期の炎症症状が強く出ている段階では、抗ヒスタミン剤やステロイドなどを併用することが多く、それをいつやめるか、治療の効果判定などは慎重に行う必要があります。



再発することもある

除去食試験でアレルギー症状を起こさない食事が決まっても、長期間食べているうちに再び痒みや消化器症状が現れることがあります。

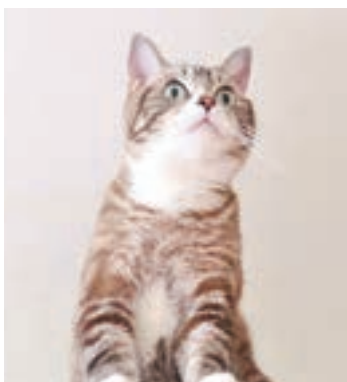
その場合は他の疾患の可能性も除外しつつ、再びアレルギー検査を行い、新たなアレルギー反応が現れた可能性がある場合には食事変更を余儀なくされることもあります。

食事変更の際には、上記の様な除去食試験を繰り返します。

終わりに

アレルギー疾患の治療は長期にわたることが多く、その治療にはステロイド剤や免疫抑制剤などの強いお薬が使用されることも少なくありません。しかし食物アレルギーの場合には、その原因(アレルギー)さえしっかりと把握できれば食事管理によって投薬が必要なくなることも多い疾患です。

診断までには長期間を要することが多くなりますが、正確な診断と正しい食事管理でできるだけペットの体に負担の少ない治療を行ってあげましょう。





首輪とハーネスどっちが良い？ それぞれのメリットと デメリットを紹介

犬のお散歩グッズである首輪とハーネスですが、どちらを選んだら良いのかをまとめています。

それぞれのメリットとデメリットを紹介していますので、愛犬にあったものがどちらなのかを判断してみるようにしてください。

愛犬飼育スペシャリスト 有川莉保

犬のお散歩グッズの中で欠かせないものといえば、首輪やハーネスです。色々なデザインや形のもので販売されており、どれを選んだら良いのかまいち良くわからないという人も多いのではないのでしょうか？

今回はそんな首輪とハーネスのメリットとデメリットをそれぞれ紹介していきます。

愛犬にあったものを選んであげることによってお散歩の際の体への負担を小さくすることができるかもしれません。ぜひ、新しく首輪やハーネスを変えてみようかなと考えている人は参考してみてください。

首輪とハーネスは 何が違う？

そもそも首輪とハーネスは何が違うのでしょうか？飼い主さんと愛犬をリードで繋ぐものにはどちらの違いありません。

首輪とハーネスの違いは装着する体の部位ではないでしょうか？首輪は名前の通り首に装着するも

のです。

一方でハーネスは言い換えると胴輪と言います。つまり、胴に装着するものになります。

この装着する部位の違いによって体への負担や使いやすさなどは大きく変わってくるのです。

首輪のメリットと デメリット

首輪は首に装着することによって愛犬をコントロールします。

首輪は革製のものや鎖状のものなどさまざまな種類があります。

首輪のメリットとしては装着が簡単であることや犬をコントロールしやすい点です。

首輪は首に通すだけで装着ができるので、ハーネスのように頭から被せたり、足の下をくぐらせて胸の位置で留めるといったことをしなくて良いので装着の難易度が低いです。

体に何かを身につけるのが嫌な犬などは首輪の方が断然装着しやすいでしょう。

また、首を引っ張られて嫌がらな

い犬は少ないでしょうからお散歩の際に引っ張り癖がある犬は首輪の方が引っ張る力を軽減することができるともいえます。

一方で、首輪のデメリットは気管に負担がかかることやちぎれやすい点です。

首輪を装着した状態でリードで引っ張ることで気管に負担がかかります。気管が弱い犬や呼吸がしづらい犬は首輪をつけてリードを引っ張られることによって苦しくなってしまふ可能性があります。

また、首輪は劣化などによってちぎれやすいです。

ハーネスに比べると力が加わる部分が一集中しているため、劣化してきたなと感じたら買い換えるようにすることが大切です。

特に屋外で犬を飼育している場合には劣化が速いですし、首輪がちぎれてしまつて犬が逃げてしまったということも少なくありません。

ハーネスのメリットと デメリット

ハーネスは体に装着することによって首への負担を減らしたものです。ハーネスもさまざまなデザインのものがあります。ハーネスのメリットは気管への負担が軽減されることやちぎれにくい点です。

ハーネスは胸に装着するため首への負担はかなり軽減されます。また、体全体に負担が分散されるので体の決まった部分に負担が集中してしまふことが少ないです。また、ハーネスは体に接する面が多いものなどがあり、首輪に比べるとちぎれにくいですが、細めのハーネスや無理に引つ張ったりするとちぎれる危険性もあるので注意しましょう。

ハーネスのデメリットは犬が引つ張りやすいことや擦れてしまふことがある点です。

ハーネスは体への負担が少ないことから、犬も引つ張りやすくなります。そのため、引つ張り癖のある犬は注意が必要です。

思っていたよりも強い力で引つ張られることがあるので常にリード

はしっかりと持ってお散歩するようにしなす。また、ハーネスは前足の下を通して装着するものや細い紐でできているものがある。皮膚が擦れてしまふことがあります。なるべく体に接する面が大きいハーネスを選んだり、柔らかい素材のものを選ぶようにすると皮膚が擦れて切れてしまふのを防ぐことができます。

愛犬には首輪とハーネスのどっちがおすすめ？

首輪とハーネスのメリットとデメリットをそれぞれ紹介していきます。では、愛犬にはどっちがおすすめなのでしょう？

首輪とハーネスの特徴を考えると以下のようになり分けられることができます。

《首輪がおすすめ！》

- お散歩の時に引つ張り癖があるのを少しでも改善したい
- 洋服やハーネスなどを身につけるのが苦手

《ハーネスがおすすめ！》

- 首への負担を軽減したい

●気管が弱い

●ある程度上手にお散歩できるどちらがおすすめかを簡単に紹介してみました。

しかし、今回紹介したどっちがおすすめなのかはあくまで参考に過ぎません。実際に使用してみても愛犬に合ったものを探してみるのが一番良い方法です。

さまざまな種類のものが販売されていますので、色々なものを試してみても愛犬に合ったものを選んであげてくださいね。

まとめ

いかがでしたでしょうか？

今回は首輪とハーネスのどっちがおすすめなのかやメリット・デメリットについて紹介してきました。愛犬に合ったものを選ぶことによつてお散歩のお悩みが軽減されたり、愛犬の体への負担が軽減されるかもしれません。また、今まで使っていたものと違うものを使ってみようかなと考えている人の役に立つような情報になっていれば嬉しいですね。

おすすめ商品

毎日散歩

グルコサミン&イミダゾールペプチド



犬用 チキン味(錠剤) 犬猫兼用 ミルク味(粉末)

関節の健康維持

「毎日散歩 グルコサミン&イミダゾールペプチド」は関節の健康維持のために6種類の成分(グルコサミン、イミダゾールペプチド、プロテオグリカン、コンドロイチン、II型コラーゲン、ビタミンD)を配合しています。安心安全の国産品質、GMP、ペットフード安全法、残留農薬のポジティブリストに基づき、香料・着色料・保存料・化学調味料を使用せずに製造しています。犬用サプリはチキン味錠剤タイプ(1袋60粒入り)、犬猫兼用にミルク味粉末タイプをご用意しております(1袋60杯入り/付属スプーン付き)



愛猫の機嫌が悪い！ 原因とケアのポイント

愛猫とはコミュニケーションを密に取り、良好な関係を築いていきたいものですが、猫にも喜怒哀楽がハッキリとあります。

なんだか愛猫の機嫌が悪い？

そんな時の猫ちゃんとの付き合い方を紹介します。

愛玩動物飼養管理士 國澤莉沙

愛猫の機嫌が悪い 原因は？5選紹介！

愛猫がなんだか飼い主さんに対して素つ気なかつたり、イライラしている様子がある、なんだか機嫌が悪そう・・・なんて時はありませんか？

人と同じように猫ちゃんにも感情があり、さまざまな理由で機嫌が悪くなるものです。

そんな時に何とかして、愛猫に機嫌を直してもらおうと構いすぎてしまうと関係が悪化してしまふ可能性もあります。

猫の機嫌が悪い原因には、様々なものがありその子の性格にもよるため機嫌が悪い原因を早い段階で特定して、対処することが大切です。

主に猫が機嫌が悪くなる原因を紹介します。

① 環境の変化

猫は飼育環境の変化に敏感であり、些細なことでもストレスを感じて機嫌が悪くなる時が

あります。

トイレを新しくした時や猫砂をいつものものと変更などしていないか一度チェックしてみてください。

また、お気に入りの場所を掃除して毛布などをきれいに洗濯した時などは、自分の臭いが消えてしまいいつもと違う洗剤などの匂いに違和感を感じて、機嫌が悪くなることもあります。

飼育スペースをこまめに掃除して、清潔に保つことは大切ですが、自分のテリトリーを頻繁に交換されてしまうと猫ちゃんによっては、ストレスを感じて機嫌が悪くなることもあります。

② 他の猫と相性が悪い

多頭飼育しているご家庭では、猫ちゃん同士の相性の問題があります。

猫同士仲が悪くて、常に緊張状態だったり喧嘩を頻繁にしている、日常的にイライラして機嫌が悪くなります。

猫はそれぞれに縄張りがあるため、猫ちゃん同士の相性が良く

ないと常に縄張りを荒らされないようにと気を張ってしまい、ストレスから体調不良になってしまふ可能性もあります。

新しく猫ちゃんを迎えた時は先住猫ちゃんを尊重しながら、徐々に距離を縮めるようにするのが、おすすめです。

猫ちゃん達の様子をこまめに観察するようにして、喧嘩を頻繁にしているようならば居住スペースをわけるなど飼い主さんが調節してあげましょう。

③ ご飯が合わない

グルメな猫ちゃんは結構多く、いつものご飯と違ったりご飯の時間にズレが出てくると機嫌が悪くなる場合があります。

猫ちゃんは神経質な子も多く食事に変化があった際に、大きなストレスをかんじることがあります。

食事の時間の前後に機嫌が悪くなる場合には、ご飯に変化が

なかつたか、食事のリズムは適切な見直しをみましょう。

④ 飼い主さんに怒っている

単純に猫ちゃんの機嫌が悪い時には、飼い主さんに対して怒っているときもあります。

飼い主さんが他の猫ちゃんを触ってもいて嫉妬したり、大きな音や飼い主さんにしつこくされたなどの理由から機嫌が悪いことがあります。

環境などに変化がなく、思い当たることがある時には単純に怒っている可能性があります。

⑤ 病気や怪我

猫の機嫌が悪い時に1番心配なことは、病気や怪我が原因の場合です。すぐに適切な治療を受けさせて苦痛を取り除いてあげる必要があります。

機嫌が悪い他にも、下痢や嘔吐はしていないか、元気はあるかなど健康チェックを行い少しでも異常がある時には、かかりつけの

動物病院を受診するようにしましょう。

愛猫の機嫌が悪い時のケアは？

愛猫がなぜ機嫌が悪いのが原因を早めに特定することが大切です。猫ちゃんの性格により、ケアの仕方も変わってきます。

人に対して不信感を抱いている子に必要以上に構いすぎてもうと、ごんごん機嫌がわるくなることにもなります。

そのため、適切な距離感を理解して愛猫のケアをしてあげるのがポイントです。

お留守番の時間が長かった、飼い主さんがなかなか構ってくれないなどの寂しさを感じている時にはコミュニケーションの時間をもっと増やす必要があります。

さらに、冒頭で紹介したように環境やご飯の変化によって機嫌が悪くなった時には、下の環境に戻す、原因を取り除くなどの対処法が必要です。

これらのケアを素早く行い、愛

猫が快適に生活するためには飼い主さんの観察力が必要になります。

愛猫の性格を把握して、行動パターンを理解しておけば些細な感情の変化にも気づきやすく柔軟に対応することができます。多頭飼育の場合には、猫ちゃんにもかけられる時間が短くなってしまうですがその時その時のコミュニケーションを大切にしてい、健康チェックを日課にしましょう。おもちゃを使って、適度に運動させてあげるのも大切です。

まとめ

猫ちゃんが機嫌が悪い時に考えられる原因について紹介しました。適切なケアをするためには、原因を早い段階で特定することが大切です。愛猫との適切な距離感を早く掴み、1日1回はふれあう時間を作りましょう。飼い主さんとのコミュニケーションは愛猫にとっても楽しい時間になり、良い気分です。時間を長くすることができそうですよ。

おすすめ商品

毎日腎活

活性炭 & ウラジロガシ



猫用
カツオ味(錠剤)



犬猫兼用
ミルク味(粉末)

腎臓の健康維持に

「毎日腎活 活性炭&ウラジロガシ」は腎臓の健康維持に必要な7種類の成分(ヤシ殻活性炭・ウラジロガシ・未焼成カルシウム・キトサン・アルギン酸ナトリウム・葉酸 ビタミンB6)を配合しています。安心安全の国産品質、GMP、ペットフード安全法、残留農薬のポジティブリストに基づき、香料・着色料・保存料・化学調味料を使用せずに製造しています。猫用サプリはカツオ味錠剤タイプ(1袋60粒入り)、犬猫兼用にミルク味粉末タイプをご用意しております(1袋60杯入り/付属スプーン付き)

犬の病気辞典 犬の白内障 について

若林薫先生



犬の白内障とは

眼球のレンズである水晶体の老化性の変性です。

眼球のレンズにあたる部分である水晶体が白く混濁し、視力の低下を引き起こす疾患です。黒目が濁ったような白色に変化し、物に気が付かなく頭を打つなどの行動がみられます。

犬の白内障は人と異なり3歳までの若齢での発生が多くあります。若齢性の白内障の場合、進行が速いことがあり、成熟した白内障は眼球内の炎症から緑内障などの大きな病気を続発する可能性があります。

老年性の白内障は6歳以上の犬で自然発生すると言われています。

犬の白内障の症状とは

眼が白濁し、視力が低下します。

水晶体(眼球の前方にあり外からの光を集約する)に含まれるタンパク質が変性し、白濁することで、眼球に入る光が網膜(眼球のフィルムにあたる部分、光を視覚情報に変換し脳に伝える)まで到達することを遮り、その結果視力の低下が引き起こされます。

白内障には水晶体の白濁度に応じた進行度があり、初発期→未熟期→成熟期→過熟期の順に症状が悪化します。初発期と未熟期は、視力の低下がほとんどない状態からある程度の視力の低下がみられる状態を指します。成熟期では水晶体が完全に白濁し視力はありません(ある程度の光を感じることはで

きます)。過熟期においては水晶体内部が液化化してしまっている状態です。この場合、外科手術が適応できない場合があります。

緑内障では眼内の圧力が急激に増加し、眼内組織の障害により視力障害を引き起こされますが、比較的初期の白内障では光の経路が遮られることにより視力障害が発生します。白内障では直接的に網膜が障害されるわけではありませんが、病状が進行すると水晶体起因性ブドウ膜炎と言われる眼内の炎症に波及し、緑内障の原因や眼球ろう(眼球が萎縮する)の原因になり失明や、眼球摘出手術の適応になる可能性があります。

犬の白内障の原因とは

遺伝性、代謝性、老年性、外傷性、続発性、中毒性の6つの原因があります。

遺伝性白内障、代謝性白内障、老

年性緑内障、外傷性緑内障、続発性緑内障、中毒性緑内障の6種類の原因があります。遺伝性緑内障は特定の好発犬種における遺伝的要因が原因となり、出生時から3歳齢までの若齢で発症します。

代謝性白内障は糖尿病や、腎臓病や上皮小体機能低下症などによる低カルシウム血症などが原因になり発症します。特に犬の糖尿病においてはかなりの高確率で白内障が併発することが知られています。

老年性白内障は6歳以降に自然に発生した原因不明の白内障を指します。また、外傷性白内障は喧嘩による咬傷などの外傷が原因となり、続発性白内障では水晶体脱臼や網膜異形成などの眼疾患が原因となり白内障を続発します。

中毒性白内障ではある種の抗生物質や抗菌薬の副作用として白内障がみられるものです。



犬の白内障の好発品種について

好発する品種について

- アフガンハウンド
 - アメリカンウオータースパニエル
 - ウェストハイランドホワイトテリア
 - ウェルシュ・スプリングカー・スパニエル
 - オールドイングリッシュ・シープドッグ
 - ゴールデンレトリバー
 - ジャーマンシェパード
 - ジャックラッセルテリア
 - スタンダードプードル
 - 柴犬
 - チワワ
 - トイプードル
 - ポストンテリア
 - ラブラドル・レトリバー
- 好発する品種について
- 若齢で発症する遺伝性白内障では、アフガン・ハウンド、アメリカン・コッカー・スパニエル、ウェスト・ハイランド・ホワイト・テリア、ウエルシュ・スプリングカー・スパニエル、オールド・イングリッシュ・シープドッグ、ゴールデン・レトリバー、ラブラドル・レトリバー

バー、スタンダード・プードル、ジャーマン・シェパード、ポストン・テリア、などが好発犬種と知られています。

また日本国内での白内障の発症件数における報告では、チワワ、トイ・プードル、ジャック・ラッセル・テリア、柴犬などの犬種において特に発症率が高いと延べられています

犬の白内障の予防方法について

早期発見、治療をおこないます。

白内障は早期発見、治療が重要な病気であり、予防が難しい病気です。

代謝性白内障では糖尿病が発症の原因として重要になるため、食生活の見直しや適切な運動を行うことである程度リスクを下げることができます。外傷性白内障では目の傷が原因になるため、散歩中の事故や不意の喧嘩などで目の外傷が

起きないように気を付けてあげてください。

犬の白内障の治療方法について

外科的に人工レンズを挿入することで治療をおこないます。歯内科的療法と外科的療法がありますが、内科的療法は病状の進行スピードを抑えるための補助的な治療になります。水晶体蛋白の変性を抑える薬の点眼などを行います。

外科的療法では根治を目的としています。変性してしまった水晶体を外科的に切除し、人工的なレンズを挿入することで視力を回復させます。水晶体の摘出方法は超音波乳化吸引術、嚢外摘出術、嚢内摘出術などの種類があります。外科的療法に対する反応性は比較的良好な反面、犬の眼球は感染を起こしやすい部位である以上、術後感染のリスクがあります。

おすすめ商品

毎日愛眼

ブルーベリー&ルテイン



犬用
チキン味(錠剤)



犬猫兼用
ミルク味(粉末)

目の健康維持に

「毎日愛眼 ブルーベリー&ルテイン」は目の健康維持の為に6種類の成分を配合(ブルーベリー(ビルベリー)ルテイン(マリーゴールド)・プロポリスエキス・アスタキサンチン・メグスリノキエキス・紫イモ)配合しています。安心安全の国産品質、GMP、ペットフード安全法、残留農薬のポジティブリストに基づき、香料・着色料・保存料・化学調味料を使用せずに製造しています。犬用サプリはチキン味錠剤タイプ(1袋60粒入り)、犬猫兼用にミルク味粉末タイプをご用意しております(1袋60杯入り/付属スプーン付き)

猫の病気辞典 猫ヘルペス ウイルス感染症 について

齋藤厚子先生



猫ヘルペスウイルス 感染症とは

猫に風邪症状を起こす感染症
猫ヘルペスウイルス感染症は、猫
に鼻炎や結膜炎などを起こす病
気です。
風邪症状が主なため、猫ウイル
ス性鼻気管炎とも呼ばれます。
多くの野良猫が感染しているこ
ともあり、外猫では非常によく
見られます。

ヘルペスウイルスは一度感染す
ると、症状が回復しても体内か
ら消失することはなく、神経節

に生涯潜伏感染します。

体調が安定しているときは無症
状ですが、何らかのきっかけで
体調が崩れると再び風邪症状
を引き起こしてしまいます。

感染力が強いため、ワクチン接
種で免疫を付けておくことが重
要です。

猫ヘルペスウイルス 感染症の症状とは

風邪症状がメイン

主に以下のような風邪症状を
示します。

- くしゃみ
- 鼻水
- 咳
- 目ヤニ
- 結膜炎
- 角膜潰瘍、角膜炎
- 食欲不振
- 発熱
- 流産



症状は発症してから3〜4日で

最も強くなり、細菌感染の合併
がなければ1週間前後で回復傾
向に向かいます。

細菌などの二次感染が起こると、
鼻汁や目ヤニは膿性になり、回復
までの期間も長くなります。

子猫が感染すると、免疫力や体
力が十分でないために重症化す
ることがあり、時には死に至る
こともあります。

猫ヘルペスウイルス 感染症の原因とは

感染猫との接触

感染している猫との接触によっ
て起こります。

感染している猫の涙、唾液、鼻汁
が感染源となりますが、くしゃみ
の飛沫による感染が主です。
多頭飼いの場合、鼻汁や唾液で
汚染された水や食器、飼い主を
介しても同居猫に感染します。

猫ヘルペスウイルス感染症 の好発品種について

好発する品種について

特にありません。

外に出る猫で多く感染がみられ
ます。



猫ヘルペスウイルス感染症の予防方法について

定期的にワクチン接種を

ワクチン接種で予防できます。100%予防できるわけではありませんが、免疫がつくので症状を軽くすることができます。定期的に追加接種を行い、ウイルスに対する備えをしっかりとっておきましょう。

室内飼育の徹底

それ以外は、できるだけ外出に出さないこと、感染している猫との接触を避けることです。子猫の時に感染している場合、ストレスや他の疾患がきっかけで再発することがあります。多頭飼育などでストレスがかからないようにしましょう。



多頭飼育で発生が見られたら…

多頭飼育している中で1頭が発症した場合、できるだけ生活空間を分け、環境の消毒や飼い主さんの手洗いを徹底しましょう。

感染力の強いウイルスなので油断すると全頭に蔓延してしまいますが、アルコール消毒で十分死滅させられます。

猫ヘルペスウイルス感染症の治療方法について

対症療法

治療は主に対症療法です。ウイルス感染に効果のあるインターフェロンや、細菌感染を合併している場合には抗生物質などを投与します。

目や鼻が分泌物でただれてしまうことがあるので、やさしくふき取り、不衛生にならないようにしましょう。

結膜炎や角膜炎には点眼薬で治療します。

栄養補給をしっかりと

食欲が低下している場合には、食事を嗜好性の高いものに変えたり、場合によっては強制給餌で栄養補給をしっかりとします。あまりにも食事が摂れず、脱水を起こしている場合には補助的に皮下点滴などをしてもらいましょう。

多くの場合は徐々に回復していきますが、基礎疾患として糖尿病などがあると回復までに長期間を要することがあります。



おすすめ商品

毎日免活

冬虫夏草 & L-リジン



猫用
カツオ味(錠剤)



犬猫兼用
ミルク味(粉末)

免疫の健康維持に [11月初旬発売予定]

「毎日免活 冬虫夏草&L-リジン」は免疫の健康維持に必要な8種類の成分(冬虫夏草・L-リジン・フェカリス菌・メカブ・メシマコブ・β-カロテン・ビタミンC・鉄分)を配合しています。安心安全の国産品質、GMP、ペットフード安全法、残留農薬のポジティブリストに基づき、香料・着色料・保存料・化学調味料を使用せずに製造しています。猫用サプリはカツオ味錠剤タイプ(1袋60粒入り)、犬猫兼用にミルク味粉末タイプをご用意しております(1袋60杯入り/付属スプーン付き)

Happy Horoscope

2021
11/1~
11/30

幸せを呼ぶペット占い

Aries

牡羊座

3 / 21 ~ 4 / 19

オーナー様のお友達が
ペットに幸運をもたらして
くれそうです。遊びに来てもらったり、一緒
にお出かけしたりしてみても?今月は集中
力が冴えているので、しつけもうまくいくで
しょう。



Taurus

牡牛座

4 / 20 ~ 5 / 20

今月のペットはしつけ
などがおもしろくないと
思うと、ちょっと反抗的になりそうです。オー
ナー様は、叱ったり怒ったりせず淡々と対
応してください。マッサージが落ち着くポイ
ントです。



Gemini

双子座

5 / 21 ~ 6 / 21

運気はやや不安定
ですが、ワンちゃん
はお出かけ、ネコちゃんは首輪の新調が運気
を安定させます。お出かけと言ってもいつも
のお散歩で十分。いつもと違うコースを歩
くのがおすすめです。



Cancer

蟹座

6 / 22 ~ 7 / 22

運気が急上昇中。
ペットにとっても、オーナー
様にとっても楽しいことがたくさん起きそう
です。そのため興奮しがちになるかもしれ
ません。夜寝る前のマッサージが気持ちを
落ち着かせます。



Leo

獅子座

7 / 23 ~ 8 / 22

穏やかな時間が過ごせ
そうです。ペットたちがゆ
ったり眠れるように、ベッドをチェックして
ください。オーナー様ものんびり休憩すると、
運気の流れがよくなります。お昼寝もおす
め。



Virgo

乙女座

8 / 23 ~ 9 / 22

静かに過ごすと運気
がアップ。ペットが1人
ぼんやりしていたら、そっとしておきましょう。1
人の時間を尊重すると心が落ち着いていき
ます。デンタルケアのおやつはラッキーアイテ
ム。



Libra

天秤座

9 / 23 ~ 10 / 23

今月はペットたちの
グッズを見直してしんちょう
すると、ラッキーも一緒に舞い込むでしょう。
古いおもちゃは傷やほころびがないか点
検します。首輪やリード、迷子札も、チェック
して。



Scorpio

蠍座

10 / 24 ~ 11 / 21

日々の何気ない生活
のなかに、喜びを発見
できそうな月。運気がやや下降気味です
が、オーナー様の毎日の声掛けで落ち着
いて過ごせます。健康診断を受けると、ラ
ッキーなことがあります。



Sagittarius

射手座

11 / 22 ~ 12 / 21

今月のラッキー
ポイントは「体を動かすこと」。
お散歩や遊びの時間を増やすといいです
よ。オーナー様の運気も一緒にアップしそ
うです。ブラッシングタイムが、絆を深めるで
しょう。



Capricorn

山羊座

12 / 22 ~ 1 / 19

ペットたちの運気が
ちょっと下降しています。
こんなときは、お手入れをすると悪い運気
を振り払うことができます。トリミングサロ
ンに行くのはもちろん、シャンプーやブラシだ
けでもOK。



Aquarius

水瓶座

1 / 20 ~ 2 / 18

今月はたくさん遊ぶ
ことで、運気がアップ。
新しいおもちゃを無理に買わなくても、か
くれんぼやひっぱりっこ、おやつ探しなどすぐ
できる遊びで大丈夫です。ペットが元気
になるでしょう。



Pisces

魚座

2 / 19 ~ 3 / 20

お出かけ先で新しい
出会いがありそうです。
動物病院やドッグラン、トリミングサロン
だけでなく、スーパーの入り口など思いが
けない場所かも?ペットが元気になる情報
をくれそうです。



毎日散歩

グルコサミン&イミダゾールペプチド

関節の健康維持



犬用
チキン味
(錠剤)



犬猫兼用
ミルク味
(粉末)



猫用
カツオ味
(錠剤)

【主要成分】グルコサミン、イミダゾールペプチド、プロテオグリカン、コンドロイチン、II型コラーゲン、ビタミンD

💡 こんな症状におすすめ

- ・足を引きずる
- ・段差を上がるのが辛そう
- ・散歩や遊びの時間が減った
- ・立ち上がるのに時間がかかる
- ・下を向いて歩く

3種類から選べる味付けと形状

「犬用：錠剤チキン味」「猫用錠剤カツオ味」、更に錠剤が苦手な子に「犬猫兼用：粉末ミルク味」の3種類をご用意しております。「粉末ミルク味」はそのままフードにふりかけるか、付属スプーンの粉末量に対して約4倍の水またはぬるま湯に溶かして与えてください。※犬猫兼用粉末ミルク味はスプーンを付属してお届けします



犬猫兼用



粉末ミルク味



犬用



錠剤チキン味

猫用



錠剤カツオ味

毎日爽快

植物酵素 & 乳酸菌

腸の健康維持



犬用
チキン味
(錠剤)



犬猫兼用
ミルク味
(粉末)



猫用
カツオ味
(錠剤)

【主要成分】 穀物発酵エキス
有胞子性乳酸菌

💡 こんな症状におすすめ

- ・お腹の調子が良くない
- ・水を飲む回数が増えた
- ・口臭や体臭が気になる
- ・痩せてきた
- ・最近元気がない

毎日愛眼

ブルーベリー & ルテイン

目の健康維持



犬用
チキン味
(錠剤)



犬猫兼用
ミルク味
(粉末)



猫用
カツオ味
(錠剤)

【主要成分】ブルーベリー、ルテイン、グリーンプロポリス、アスタキサンチン、メグスリノキ、ムラサキイモ

💡 こんな症状におすすめ

- ・目が充血している
- ・目が白くにごっている
- ・目ヤニが出る
- ・目をかく (目を触る)
- ・涙やけがある



毎日腎活

活性炭 & ウラジロガシ

腎臓の健康維持



犬用
チキン味
(錠剤)



犬猫兼用
ミルク味
(粉末)



猫用
カツオ味
(錠剤)

【主要成分】ヤシ殻活性炭、ウラジロガシエキス、未焼成カルシウム、キトサン、アルギン酸ナトリウム、葉酸、ビタミンB6



こんな症状におすすめ

- 一度にたくさん水を飲む
- 陰部、腹部をなめている
- オシッコの量や回数が増えた
- オシッコの色が薄くなった
- 陰部、腹部の時に痛そ
- オシッコの時に鳴く

毎日一緒

DHA & EPA

シニアの健康維持



犬用
チキン味
(錠剤)



犬猫兼用
ミルク味
(粉末)



猫用
カツオ味
(錠剤)

【主要成分】DHA、EPA、フェルラ酸、亜麻仁油、イチヨウ葉、ビタミンE、ビタミンB12



こんな症状におすすめ

- 夜鳴きをする
- ぐるぐる同じところを回る
- 意味もなく吠える
- 遊ぶことへの興味低下
- 学習したことを忘れる

毎日美肌

PS-B1 & ローヤルゼリー

皮膚・毛艶の健康維持



犬用
チキン味
(錠剤)



犬猫兼用
ミルク味
(粉末)



猫用
カツオ味
(錠剤)

PS-B1 (乳酸菌生産物質)、ローヤルゼリー、RNA・DNA (核酸)、月見草油エキス末、セラミド、ピオチン、d-α-トコフェロール、β-グルカン



こんな症状におすすめ

- 毛がよく抜ける
- 毛艶が悪い
- 皮膚が赤い
- 毛が固まって抜ける
- 毛が脂っぽくなる
- いつも後ろ足でかいている
- よく前足を舐めている
- 耳を痒そうにしている

毎日健心

コエンザイム Q10 & フランス海岸松

心臓の健康維持



犬用
チキン味
(錠剤)



犬猫兼用
ミルク味
(粉末)



猫用
カツオ味
(錠剤)

【主要成分】還元型コエンザイムQ10、フランス海岸松、L-カルニチン、L-シトルリン、ルンブルクス《ミミズ乾燥粉末》、ゴマエキス、タウリン抽出物



こんな症状におすすめ

- 遊んでいてもすぐに疲れる
- 呼吸が早い (寝ているときも)
- 散歩や運動を嫌がる
- 舌の色が青いまたは白っぽい
- 食欲低下
- 咳をする
- お腹が膨れてくる
- 開口呼吸している (猫のみ)

毎日サプリーズ一覽

錠剤タイプ 60 粒入り
 粉末ミルク味タイプ 60 杯入り (付属スプーン付き)
 全商品共通 1袋 2,827 円 (税込み)

毎日習慣

サラシア & イヌリン

体重・血糖値の健康維持



犬用
チキン味
(錠剤)



犬猫兼用
ミルク味
(粉末)



猫用
カツオ味
(錠剤)

【主要成分】サラシア、イヌリン、桑の葉、バナバ、ギムネマ、マイタケ末、クロム、難消化性デキストリン



こんな症状におすすめ

- ・多飲多尿
- ・食欲増進(初期)
- ・急な体重の増減
- ・食欲不振
- ・元気消失
- ・白内障(急性)
- ・脱水
- ・下痢、嘔吐

毎日良肝

肝臓エキス & プラセンタ

肝臓の健康維持



犬用
チキン味
(錠剤)



犬猫兼用
ミルク味
(粉末)



猫用
カツオ味
(錠剤)

【主要成分】肝臓加水分解物、プラセンタ、酵母、BCAAウコン抽出物、マリアアザミエキス、亜鉛、オルニチン



こんな症状におすすめ

- ・食欲不振、嘔吐、下痢
- ・腹部を押すと嫌がる
- ・お腹が腫れる
- ・水をよく飲む
- ・メレナ(黒色便)
- ・痩せる
- ・元気がない
- ・白目や歯茎が黄色くなる

毎日免活

冬虫夏草 & L-リジン

[11月発売予定]

免疫の健康維持



犬用
チキン味
(錠剤)



犬猫兼用
ミルク味
(粉末)



猫用
カツオ味
(錠剤)

【主要成分】冬虫夏草、L-リジン、フェカリス菌、メカブ、メシマコブ、β-カロテン、ビタミンC、鉄分



こんな症状におすすめ

- ・元気がない
- ・免疫力が落ちた
- ・病気にかかりやすい
- ・食欲不振
- ・口内炎がしやすい
- ・痩せてきた
- ・行動範囲が狭くなった

毎日口健

ラクトフェリン & KT-11

お口の健康維持



犬猫兼用
ミルク味
(粉末)

【主要成分】ラクトフェリン、KT-11、脱脂卵黄粉末、甜茶抽出物、ポリグルタミン酸、ナタマメ、アスコフィラン



こんな症状におすすめ

- ・口臭が気になる
- ・ご飯を食べなくなる
- ・歯垢がついている
- ・歯が茶色くなっている
- ・歯茎の色が紫色
- ・歯石がついている

定期便料金表

価格はすべて税込み

下記価格表は公式サイトでご購入いただく際の価格表となります。楽天市場、Amazon、Yahooショッピング、auPAYマーケットでの販売価格は各サイトをご確認ください。

定期コースにお申し込みいただくと、初回は1袋998円でお届けします。2回目以降も通常価格の10%~32%引きの特別価格でご提供となります。お得な定期コースは、「毎月1度」、「2カ月ごとに1度」、「3カ月ごとに1度」の3つのコースですが、与え方に合わせてコースの変更や解約などいつでも承りますのでお気軽に始めてください！※定期コースの解約・変更などについて左の「お得な定期コースについて」をご確認下さい。※定期コースの袋数は最大20袋（1商品当たり）までとさせていただきます。※下記袋数以上はホームページで割引をご確認ください。

毎月お届けコース

数量	初回お届け	2回目以降(割引率)	1袋あたりの価格
1袋	998円	2,544円(10%引)	2,544円
2袋	1,996円	4,920円(13%引)	2,460円
3袋	2,994円	7,125円(16%引)	2,375円
4袋	3,992円	9,160円(19%引)	2,290円
5袋	4,990円	11,030円(22%引)	2,206円

2カ月ごとにお届けコース

数量	初回お届け	2回目以降(割引率)	1袋あたりの価格
2袋	1,996円	4,808円(15%引)	2,404円
3袋	2,994円	7,125円(16%引)	2,375円
4袋	3,992円	9,384円(17%引)	2,346円
5袋	4,990円	11,590円(18%引)	2,318円
6袋	5,988円	13,740円(19%引)	2,290円

3カ月ごとにお届けコース

数量	初回お届け	2回目以降(割引率)	1袋あたりの価格
3袋	2,994円	6,786円(20%引)	2,262円
4袋	3,992円	8,932円(21%引)	2,233円
5袋	4,990円	11,030円(22%引)	2,206円
6袋	5,988円	13,062円(23%引)	2,177円
7袋	6,986円	15,036円(24%引)	2,148円

ご利用ガイド

注文方法について

ご注文はインターネット（当社WEBサイト・公式楽天市場・公式Yahooショッピング・公式Amazon・公式au Wowma!）お電話、挨拶状添付の注文はがきにて受け付けております。

インターネットからのご注文▶

インターネットは24時間いつでもご注文を受け付けております。購入したい商品の「カートに入れる」ボタンを押して、注文画面にすみます。その後は入力フォームに必要項目をご入力いただき、表示される案内に沿ってご注文ください。注文が完了しますと、注文確認後の自動配信メールが届きます。万が一届かない場合には、以下の可能性が考えられます。

- ・メールアドレスが間違っている。
 - ・迷惑メールと間違えられて、迷惑メールのボックスに入っている。
- 以上をご確認のうえ、それでも届いていない場合は、下記のフリーダイヤルまでお電話ください。

ウィズペティお客様窓口 0120-15-15-04 受付時間 9:00~21:00(年末年始のぞく)

電話でのご注文▶

お電話でのご注文の際はホームページをご覧ください、注文する商品をご確認ください。お決まりになりましたら、下記のフリーダイヤルまでお電話ください。

☎ 0120-15-15-04 受付時間 9:00~21:00
(年末年始のぞく)

※お電話でのご注文のお支払い方法は、NP後払い、登録済みクレジット決済、代引きのみとなります。
初めてのクレジットカード支払い、楽天ペイ・Amazonペイご希望のお客様は当社公式WEBサイトよりご注文ください。

お支払い方法について

クレジットカード▶

インターネットからご注文のお客様のみご利用いただけます。

代金引換(ヤマト運輸)▶

ヤマト運輸の「宅配便コレクト」をご利用いただけます。
商品お届け時に、宅配ドライバーに代金をお支払いください。
手数料：330円※定期コースは無料

NP後払い(コンビニ・郵便局・銀行)▶

コンビニ・郵便局・銀行・LINEペイで後払いてきる安心・簡単な決済方法です。請求書は、商品同梱されますので、到着から14日以内にお支払いをお願いします。LINEペイは請求書のQRコードをLINEのQRコードで読み取ることでお支払可能です。

※注意・後払い手数料：220円 ※定期コースは無料

※NP後払いのご注文には、株式会社ネットプロテクションズの提供するNP後払いサービスが適用され、サービスの範囲内で個人情報を提供し代金債権を譲渡します。ご利用限度額は累計残高で55,000円(税込)迄です。

楽天ペイ・Amazonペイ▶

楽天会員とAmazonに登録しているクレジットカードでお支払いが可能です。

楽天ペイはご購入金額に対して1%のポイントも貯まります。

※事前に楽天・Amazonへの会員登録(クレジット登録)が必要です。

お届け・送料について

お届けについて▶

お届けはネコポス（ご自宅のポストに投函）並びにヤマト運輸宅急便（代引き・時間指定のみ選べます）となります。

※購入数が10袋以上の場合はヤマト運輸の宅急便となります。

送料について▶

ネコポス：220円 ヤマト運輸宅急便：550円 ※定期コースは無料

商品のお届け時期について▶

ご注文いただいたお日にちから3日~5日ほどでお届けします。

返品・交換について

ウィズペティでは初めての定期購入のお客様に限り、ご購入後に万が一愛犬・愛猫に合わなくても安心の30日間安心返金保証をお付けしています。また、通常購入におきましても、商品の欠陥や不具合による返品・交換は弊社にて送料を負担させていただきます。

返金について▶

返品商品到着確認後、10日以内にご希望口座にお振込致します。

返品・交換連絡先▶

0120-15-15-04

所在地：〒225-0003 神奈川県横浜市青葉区新石川1-9-3 北芝ビル4階
担当者：藤本



愛する家族といつまでも「一緒に」=「with」。

私たちウィズペティは

オーナー様の大切な愛犬・愛猫への想いを

一番に考え、一緒に支えあう

コンパニオンアニマルパートナーとして

CSR活動に取り組んでいます。

ウィズペティが加盟する団体



公益財団法人
日本盲導犬協会



公益社団法人
日本愛玩動物協会



日本動物看護学会



公益社団法人
横浜市獣医師会



公益社団法人
川崎市獣医師会