

ウィズペティ

Withpety Club

倶楽部



おすすめ
映画

年末年始におすすめ！ 犬や猫が活躍する映画

- 食事管理で肝臓を守ろう！肝疾患時のフード選びのポイント
- 犬の体温は健康のバロメーター！体温計の使い方と計り方
- 猫のウールサッキングって一体何？危険性と対処法を解説

Vol. 74

ウィズペティ 倶楽部

大切な愛犬・愛猫の為に「もっと知りたい」「正しい知識を身につけたい」をお届けする「ウィズペティ倶楽部」。専門資格者による専門性の高い記事のみをお届けしております。ウィズペティ倶楽部は「会報誌版」と「ウェブサイト版」がございます。「ウェブサイト版」は以下QRコードよりお読み頂けます。



<https://withpetyclub.com/>
ウィズペティ倶楽部で検索

- 03 年末年始におすすめ！
犬や猫が活躍する映画
- 08 食事管理で肝臓を守ろう！
肝疾患時のフード選びのポイント
- 11 犬の体温は健康のバロメーター！
体温計の使い方と計り方
- 13 猫のウールサッキングって一体何？
危険性と対処法を解説
- 15 犬の病気辞典
犬の歯周病について
- 17 猫の病気辞典
猫カリシウイルス感染症について
- 19 幸せを呼ぶペット占い



特集

年末年始におすすめ！ 犬や猫が 活躍する映画

ペット栄養管理士 伊藤 悦子

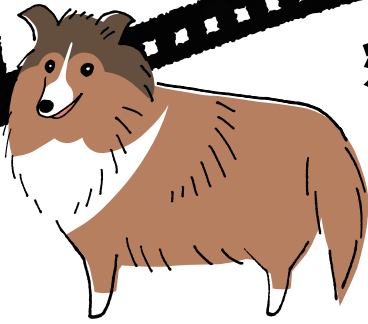
麻布大学獣医学部環境畜産学科(現・動物応用科学科)卒

犬や猫が活躍、登場するおすすめの映画を紹介します。

ワンちゃんが



登場する映画



年末年始は、おうちでワンちゃんやネコちゃんが登場する映画を観ませんか？ レンタルのほか、最近は、「サブスクリプション」といって動画配信サイトでも映画が気軽見られるようになりました。ワンちゃんやネコちゃんの活躍に、涙したり爆笑したり。あらためて、ワンちゃんやネコちゃんの魅力を発見できるかもしれません。ワンちゃんやネコちゃんが登場する映画を3本ずつ紹介します。

Movie
01

僕のワンダフル・ライフ

公開年：2016年／制作国：アメリカ／上映時間：100分

W・ブルース・キャメロンのベストセラー小説を実写化。

監督は「HACHI 約束の犬」と同じく名匠ラッセ・ハルストレムです。ゴールデン・レトリバーの子犬ベイリーが主人公。ワンちゃんと人の絆に、涙があふれてしまいます。

命を救ってくれた少年イーサンは、ある日ベイリーの命を助けます。そしてイーサンはベイリーの飼い主に。イーサンとベイリーは、深い愛情で結ばれますが、とうとうベイリーに寿命が訪れます。

ところが、イーサンに再会するためにベイリーは、生まれ変わりを繰り返すのです。

なかなかイーサンに再会できないベイリー。ようやくイーサンを見つけ出しますが、イーサンはベイリーだと気づきません。2人は再会できるのでしょうか。



Movie
02

HACHI 約束の犬

公開年：2008年／制作国：アメリカ／上映時間：93分

日本映画「ハチ公物語」(1987年)のリメイク版です。主演はリチャードギア。実際も愛犬家だそうです。ストーリーが予測できても、どうしても泣いてしまう映画。秋田犬の演技にも注目です。

アメリカ東海岸のとある駅。冬の夜、パーカー・ウィルソン教授は秋田犬の子犬を保護します。妻に反対されながらも、子犬を飼うことに。首輪に「八」と刻まれていたことから「ハチ」と名付けられた子犬は、パーカー教授の愛に育まれながら成長していきます。

駅で帰りを毎日待つほど、パーカー教授に懐いたハチ。

ある日、パーカー教授を引き留めるように芸を披露します。まるで一生の別れを予感するかのような……

Movie
03

マリと子犬の物語

公開年：2007年／制作国：日本／上映時間：124分

2004年10月23日、新潟県中越地方で大きな地震がありました。その時の新潟県山古志村(現在は長岡市)での実話をもとに作られた映画です。母犬マリと子犬たち、飼い主である家族との愛。涙なしでは観られません。

新潟県山古志村に暮らす石川家の小学生亮太と妹の彩は、ある日子犬を拾ってきます。母を幼い頃に母を亡くした兄と妹は、一生懸命子犬の面倒を見るのです。子犬はマリと名付けられ、元気に成長し3匹の子犬を出産。しかし、子犬の誕生に喜んでいた石川家を、マグニチュード6.8の地震が襲います。マリと子犬たち、そして石川家はどうなるのでしょうか。






ネコちゃんが 登場する映画

Movie
01


ボブという名の猫 幸せのハイタッチ



公開年：2016年／制作国：イギリス／上映時間：100分


ホームレスのような生活をしていた、ストリートミュージシャンのジェームズ。薬物中毒ですっかり荒れていました。ジェームズがボブという茶トラの野良猫との出会いで、人生を少しずつ取り戻していく実話を映画化したものです。猫のかわいらしさはもちろん、ジェームズが前向きになっていく姿にも感動するでしょう。

ロンドンでミュージシャンを目指すジェームズ。しかし、家族には見放されホームレスになってしまいました。薬物中毒になり、荒廃したどん底の生活を送っています。そんなジェームズ、ある日野良猫ボブを助けます。ボブとの出会いで、ジェームズは変わっていくのです。



年末年始はワンちゃんネコちゃんの映画がおすすめ！

ワンちゃんやネコちゃんが活躍する映画を、それぞれ3本ずつ紹介しました。泣いたり笑ったり心揺さぶる映画ばかり。見終わったあとは、愛犬や愛猫への愛情を再確認するでしょう。年末年始のひとつき、ワンちゃんやネコちゃんの映画でぜひ癒されてください。





こねこ 旅するチグラーシャ

Movie
02

公開年：1996年／制作国：ロシア／上映時間：84分

ちょっと珍しいロシアの映画です。主人公のネコちゃん「チグラーシャ」の冒険物語。チグラーシャ以外にもかわいいネコちゃんたちがたくさん登場します。

彼らの演技には驚いてしまうでしょう。それもそのはず、登場人物の一人フェージンを演じたアンドレイ・クズネツォフは猫の調教師。ハッピーエンドに心も温まります。ネコちゃん好き必見です。

モスクワの音楽一家の子どもたちは、ペット市場で子猫をもらいます。チグラーシャと名付けられた子猫は、やんちゃで家の中を無茶苦茶に。そんなある日、チグラーシャはトラックの荷台に落ちて迷子になってしまいます。ここから冒険が始まります。チグラーシャは家に戻れるでしょうか。

Movie
03

ハリーとトント

公開年：1974年／制作国：アメリカ／上映時間：116分

旅をする老人と猫の姿に、静かな感動を覚えます。旅先でのエピソードも心温まるでしょう。主人公の老人、ハリーを演じたアート・カーニーは第74回アカデミー主演男優賞に輝きました。

老人ハリーと飼い猫のトントは、取り壊しのためアパートを立ち退く羽目に。長男一家の家で暮らしますが、折り合いが悪く出ていくことになります。長女が暮らすシカゴ、そして次男が暮らすロサンゼルスを目指してハリーとトントは旅に出ます。どのような出会いがあるのでしょうか。





食事管理で肝臓を守ろう！ 肝疾患時のフード選びのポイント。

体の健康を支えるために非常に重要な役割を果たす肝臓、その正常な機能の維持には適切な食事管理がととても大切です。

肝酵素が高いといわれた場合はもちろん、日ごろから肝臓の健康を維持して、ペットが健康で活発な生活を長く送れるように食事を見直し、より良い食事管理を目指しましょう。

獣医師 齋藤厚子

肝臓は、体に入ってきた有害物質の解毒や、タンパクや脂質、糖など様々な栄養素の代謝・合成、ビタミンやミネラルの貯蔵などを担う重要な臓器です。

様々な機能を持っているため、他の臓器に起こった疾患や食べたものの影響を受けやすい臓器ですが、再生機能を持つために多少の障害があってもあまり症状を示すことなく経過していることがあることから、「沈黙の臓器」とも呼ばれます。

しかし症状がなくても実際には血液検査で肝酵素が上昇している場合が多く、症状が現れる頃にはすでに再生能が追いつかないほどに重症化しているため、発症後は逆になかなか状態が改善しないということも多くみられます。そんな肝臓のケアには治療薬も有効ですが、適切な食事管理も非常に大きなポイントになります。肝臓が持つ修復・再生機能は、

適切な栄養管理をすることによって十分な効果を発揮できます。今回は肝臓をケアするためにどんなフードがおススメなのかをお話しします。

肝臓のケアには低タンパク質が良い？ 重要なのはタンパクの「質」！

肝臓のケアをするためには、肝臓の負担を軽減し休ませることが必要です。

そのためには、食事の中のタンパク質、脂質、炭水化物や、薬物の摂取等を減らすことで代謝にかかると負担をできるだけ抑えることが重要です。

特に重度の肝障害から肝機能不全に陥っている動物では、肝臓でタンパク質を代謝した際に生成されるアンモニアを解毒できなくなり、血中のアンモニア濃度が上昇することによって神経症状を起す「肝性脳症」という状態になることがあります。そのような重度の肝障害の場合

には、アンモニアの元になるタンパクを制限した低タンパク食が推奨されます。

しかしタンパク質は体の健康を維持するためにも、肝臓が再生するためにも必要な栄養素ですので、タンパクを制限しすぎることにはかえって良くありません。タンパク摂取の制限は、高アンモニア血症から肝性脳症を発症した時だけに限定されます。

肝臓病の際には、高消化性の良質なタンパク質やアミノ酸を適度な量含んだフードで、必要量のタンパク質を補給するのが良いと考えられています。中でも植物性のタンパクは動物性のタンパクに比べ肝臓が処理しやすいため、蛋白源として大豆などの植物性のタンパクを使用しているものがおススメです。



脂質代謝をサポート

肝臓は脂質を代謝するためにも働きます。

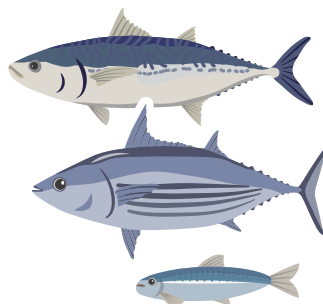
脂質はエネルギー源としてもある程度は必要ですが、摂りすぎると肝臓の代謝に負担をかけ、また肝細胞に脂肪を蓄積してしまいうことがあり、脂肪肝などから肝臓の状態を悪化させてしまいます。高脂肪食は肝臓に負担をかけるため、脂質の量は適度に調整された食事を選びましょう。

また、脂質の正常な代謝をサポートするLカルニチン、オメガ3脂肪酸(DHA、EPA)などを含むフードは、肝臓にかかる負担を軽減してくれるためおススメです。

食事管理はバッチリでも、おやつにジャーキーが大好き、ということはないでしょうか？
ビーフジャーキーのような脂質の多いおやつを与えていると、いくら食事に気を付けていても結局は肝臓に負担をかけてしまいます。

口から体に入るものは全て消化管で消化・吸収され、最終的には肝臓で代謝を受けます。

おやつとして与えるものも食事の一部と考え、与える量や質に配慮しましょう。



銅の含有量を制限する

銅は体の健康維持に必要な必須微量元素の一つですが、過剰摂取や組織への沈着が起こると組織に障害を起こすことがあります。

食事中に含まれる銅は、小腸から吸収され、ヘモグロビンの生成や免疫細胞のエネルギー代謝などに必要な補酵素として働き、肝臓から分泌される胆汁に乗って排泄されます。

肝臓病の中には、銅が肝細胞に沈着することによっておこる病気があり、特にベドリントンテリアやブラドールレトリバー、ダルメシアンなどは先天的な銅の代謝異常などによって起こる銅蓄積性肝炎や銅関連慢性肝炎の好発犬種として知られています。

銅を過剰に摂取したり、肝機能が低下して胆汁の分泌・排泄が落ちた状態になっていると肝細胞に銅が沈着されやすくなり、肝障害はさらに進行してしまいます。

そのため、摂取する銅が過剰にならないように、ある程度制限されたフードが理想的です。

フードの袋の大きさを 見直そう

ペットフードには1kg未満の小袋包装の物から5kg、中には10kgの大袋タイプまで様々なサイズが展開されており、同じ商品であれば大袋タイプの方がお得な価格設定になっていることが多いですね。

しかし、安いからと言って大きい

袋を購入するのは間違いです。ペットフードは開封した瞬間から酸化が始まります。

実はこの酸化したフードが、肝臓に大きく負担をかけてしまつのです。

原因不明の肝酵素の上昇が見られたワンちゃんに食事の聞き取りをしたところ、大袋のフードを数カ月かけて食べきるということから、小袋包装の新鮮なフードに切り替えたところ、なかなか下がらなかった肝酵素がすんなりと下がる、ということもあります。

また、湿気の多い時期では大袋のフードにカビが発生してしまうこともあるのが怖いところです。大型犬を2〜3頭飼っているという場合は大きい袋でないとなかなか食事の消費量に追いつきませんが、小型犬や超小型犬では1回の食事が少ないために大きな袋では食べきるまでに時間がかかり、食事の酸化を招いてしまいます。

開けたての新鮮なフードは風味も良く、ペットの満足度も高くなります。

ペットの体格や飼育頭数に対する消費量を考え、開封から1か月以内に食べられるサイズのものを選びましょう。

肝臓のケアに役立つ成分

肝臓のケアに役立つ成分をいくつかご紹介します。

●BCAA

BCAAとは、分岐鎖アミノ酸であるバリン、ロイシン、イソロイシンの総称です。

アミノ酸にはたくさん種類がありますが、その中でも生体内で合成できないバリン、ロイシン、イソロイシンは食事から補給する必要があります。アミノ酸は生体内でタンパク質を合成するために使われますが、数種類あるアミノ酸のバランスが悪いと、最も低いアミノ酸のレベルでしかタンパク質を合成できません。

体内で合成できないアミノ酸を外から補給してあげることです。アミノ酸全体のバランスを良くし、タンパク合成の底上げをすることができ、肝臓の機能を補助しつつ肝臓の再生に必要なタンパク質も合成できます。

また、タンパク質は体の筋肉や肝臓の再生だけでなく、炎症が起こった際に働く免疫細胞なども作ります。

タンパク合成を補助することは、肝臓だけでなく、健康的な体や免疫力を維持することにも役立ちます。

●亜鉛

亜鉛はタンパク質を代謝した際に作られる有毒物質であるアンモニアを代謝・解毒する際に補酵素として働く重要な成分です。

亜鉛を補給することで肝臓の機能をサポートし、アンモニアを速やかに解毒することができます。

また、亜鉛は肝炎の原因にもな

る銅の体内への取り込みを阻害する作用も持つため、銅関連性の肝炎などの好発品種では、銅の細胞への沈着を予防するために摂取しておきたい成分です。

終わりに

肝臓は非常に我慢強い臓器ですが、その分限界が来た時のケアは難しいことも多く、特に銅が沈着して起こる肝障害などは取り返しがつかないことがあります。

なかなか症状としてサインを出してくれない臓器だからこそ、定期的に健康診断を受け、肝酵素の上昇が見られた時にはもう少し詳しい検査をしてもらい、どんなケアが必要なのかを早い段階で検討できるようにしましょう。また日々与えているフードも時々見直し、今の年齢や健康状態に食事内容が合っているかどうかを気にする習慣を付けましょう。

おすすめ商品

毎日良肝

肝臓エキス & プラセンタ



犬用
チキン味
(錠剤)



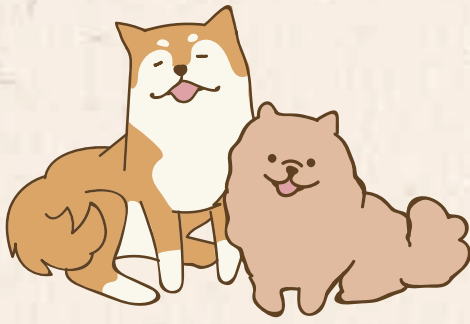
犬猫兼用
ミルク味
(粉末)



猫用
カツオ味
(錠剤)

肝臓の健康維持に

「毎日良肝 肝臓エキス&プラセンタ」は肝臓の健康維持に必要な8種類の成分(肝臓加水分解物(肝臓エキス)・プラセンタ・酵母(SAME)・BCAA・ウコン・マリアアザミエキス・亜鉛・オルニチン)を配合しています。安心安全の国産品質、GMP、ペットフード安全法、残留農薬のポジティブリストに基づき、香料・着色料・保存料・化学調味料を使用せずに製造しています。犬用サプリはチキン味錠剤タイプ(1袋60粒入り)、猫用サプリはカツオ味錠剤タイプ(1袋60粒入り)、犬猫兼用にミルク味粉末タイプをご用意しております(1袋60杯入り/付属スプーン付き)



犬の体温は健康のバロメーター!

体温計の使い方と計り方



犬の体温を自宅で計ることで体調の異変に気づきやすくなります。また、平熱を知っておくことや体温計の使い方を知っておくことも愛犬の健康管理に欠かせません。この記事では犬の体温についての基本知識と体温計の使い方や体温の計り方を紹介します。

愛犬飼育スペシャリスト 有川莉保

おうちで日常的に愛犬の体温を計っているという人は少ないのではないのでしょうか？

しかし、体調が悪そうなのを見ただけですぐに判断ができれば良いですが、気づかないことも少なくありません。気づかずに放置してしまつたことから治療が遅れてしまつたら大変ですよ。

日頃から犬の体温を計る習慣をつけておくことで、元気な時にはどのくらいの体温なのかを知ることができ、いつもと体温が違う場合には早く体調の異変に気づくことができるようになります。

今回はそんな犬の体温についての基礎知識や体温計の使い方、そして体温の計り方について紹介していきます。

ぜひ、自宅で体温を計る習慣をつけて健康管理を行なってあげてくださいね。

犬の体温はどのくらい？

そもそも犬の体温はどのくらいかご存知でしょうか？

動物病院などで体温を測つてもらつたことがある人もいると思いますが、犬の通常時の体温を知らないといつていいかもしれません。

実は、犬の正常な体温は38.5〜39.5度くらいと言われているので、人間だつたらかなりの高熱が出ている状態になります。犬はこの体温が正常です。

また、運動した後や興奮している時などは40度を超えてしまつこともありますが、一時的なものであれば問題ありません。

また、体の大きさや年齢によつても体温は変わつてくると言われています。

体は小さい方が体温は高くなる傾向にあります。また、シニア犬になるほど代謝が落ちてきますので体温は低くなると言われているので。

平熱を知っておくことは大切

犬の体温は思ったよりも高いことに驚いた人もいないでしょうか？

38.5〜39.5度であることが普通であるとお話ししましたが、体の大きさや年齢によつて体温は変わることもお話ししました。

つまり、犬によつて平熱は変わつてくるといふことです。そのため、日頃から体温を計るようにし、愛犬の通常時の平熱を知っておくことは健康管理をするという点で非常に重要なことです。

さらに、計る時間帯によつても体温は異なつてきます。

朝は比較的体温は低いと言われていいます。一方で夕方になると体温は上昇します。

このように時間帯によつて犬の体温は多少前後するので決まつた時間に計るようになり、朝と夜の平熱を記録しておくようにするとなお良いでしょう。

熱があるよりも熱がない方が危険？

人間の場合には体温が多少低くてもそんなに心配することはないですよ。

少しだるくなったり、やる気がなくなるといった症状は出るかもしれませんが病院に行つて治療してもらおうという人は少ないのではないのでしょうか。

しかし、犬の場合には平熱よりも体温が上がってしまうことはよくあることです。運動した後や興奮時には体温が上がりやすいです。しかし、体温が下がってしまうことはあまりありません。つまり、体温が低いということは体に何かしらの不調や異変があるというサインなのです。

もちろん、40度以上の高熱がずっと続いているような状態も病原菌に感染していたりする可能性があり、まずので病院を受診した方が良いでしょう。

しかし、体温が低いというのは危険な状態かもしれませんので、すぐに動物病院に行くようにしましょう。

体温計での体温の計り方

犬の体温は思ったよりも簡単に計ることができません。

犬用の体温計が販売されていますので、そちらを準備しておくとい良いでしょう。また、お尻の穴に体温計を差し込んで計りますので、お尻を傷つけないようにジェルやワセリンなども準備しておいてください。

体温は落ち着いている状態の時に計るようにします。

体温計の電源を入れたら、犬を立たせた状態でしっぽを軽く持つて持ち上げておきます。

体温計の先にジェルやワセリンをつけたらお尻の穴にゆつくりと挿入していきます。この時、軽く押しでも入っていかない場合には角度を少し変えてみるとすんなり入るようになります。

入らないからといって強く押し込んでしまうと肛門を傷つけてしまう危険性がありますので、必ずしんなり入る角度を探すようにしてください。

体温計の先が入ったら体温の計測が終わるまで静かに待ちます。お尻に体温計が入っていること自体に痛みなどはありませんが、違和

感を感じる犬はいるかもしれませんが。

体温計がピピっといたら測定完了です。そんなに難しいことではないので平熱がどのくらいなのかを知るために計測してみると良いでしょう。

また、体調が悪そうだなと思つたらまずは体温を測ってみるようになりますと良いでしょう。

まとめ

いかがでしたでしょうか？

今回は犬の体温を体温計を使用して計る方法を紹介していただきました。意外と簡単にできますので、練習しておくとも良いかもしれません。また、お腹や脇の下などでも体温を感じ取ることができます。普段からどのくらいの温かさなのかを感じておくことで熱がある時に違いがわかるようになります。ぜひ、愛犬の健康管理のためにも体温を計るようになってみてください。

おすすめ商品

毎日免活

冬虫夏草&L-リジン



犬用
チキン味(錠剤)

犬猫兼用
ミルク味(粉末)

免疫の健康維持に

「毎日免活 冬虫夏草&L-リジン」は免疫の健康維持に必要な8種類の成分(冬虫夏草・L-リジン・フェカリス菌・メカブ・メシマコブ・β-カロテン・ビタミンC・鉄分)を配合しています。安心安全の国産品質、GMP、ペットフード安全法、残留農薬のポジティブリストに基づき、香料・着色料・保存料・化学調味料を使用せずに製造しています。犬用サプリはチキン味錠剤タイプ(1袋60粒入り)、犬猫兼用にミルク味粉末タイプをご用意しております(1袋60杯入り/付属スプーン付き)



猫のウールサッキング って一体何？ 危険性と対処法を解説

「ウールサッキング」とは何か？どのような危険があるのか？

行動の原因となりやすい猫の特徴・やめさせるための対処法まとめました。

動物看護師 石川 友里絵

子猫の愛らしい行動の一つにセーターや柔らかいブランケットを手でもみもみしながらおっぱいを吸うようにチユッチュと吸っている姿を見たことがある飼い主さんも多いと思います。このかわいらしい仕草は「ウールサッキング」と呼ばれています。

しかし、この「ウールサッキング」は場合によっては事故につながりかねない危険な行動でもあるのです。ここからはそんな猫のウールサッキングの疑問と解決を5つパートに分けて解説します。

「ウールサッキング」とは何か？

ウールサッキングとは、羊毛(ウール)を吸う(サッキング)という意味です。別名は「毛織物吸い行動」とも呼ばれます。また、羊毛(ウール)とついでいますが、ビニール袋やタオル、ブラのパッドなどのスポンジや段ボールなどといった羊毛以外のものを吸ったり、噛んだり、摂食したりする行動もウールサッキングと呼ばれます。このウールサッキングはたまに行く程度でしたらまだいいのですが、頻繁に行うようなら注意が必要です。重度のウールサッキングは常同障害に分類されま

す。常同障害とは、ストレスや葛藤、欲求不満に対して行われる行動障害のことを言います。猫ではウールサッキング、過剰な毛づくろい、尾を追う行動として現れることが多いです。

「可愛いけど」どのような危険があるのか？ 【実は危険！】

ウールサッキングの一番の危険は異食による腸閉塞です。

腸閉塞とは胃や腸に毛糸などの繊維が溜まってしまい、腸の流れが途中で止まってしまう状態のことです。

腸閉塞になると食欲不振や便秘、嘔吐を引き起こし、衰弱の原因となり、最悪命の危険が生じる可能性があります。ため楽観できる症状ではありません。そうなるってしまった場合、治療としては内視鏡で取るか開腹手術になりますが、開腹手術になると猫にも負担がかかりますし、費用も決して安くはありません。

また、術後の状態によっては入院管理も必要になることが多く、肉体的にも精神的にも強いストレスを与えてしまうこととなります。

ウールサッキングの原因となりやすい猫の特徴とは？

ウールサッキングの原因は、まだによく分かっていません。

しかし、それでも精神的ストレスが原因とされているのではないかと考えられています。主なストレスの原因は以下の通りです。

●環境の変化(引っ越し・家族構成の変化・在宅時間の変化・急なフードの切り替えなど)

●運動不足

●スキンシップ不足

また同じ強さのストレスを受けてもウールサッキングをする猫としない猫がいます。ここからはウールサッキングをしやすい猫の特徴について解説します。

1. 生後間もなく母猫と離れてしまった。

2. 環境の変化があった。

3. 初回発情前に不妊手術をした。

それぞれ理由について解説します。

1. 生後間もなく母猫と離れてしまった

猫は生後2か月ほどで乳離れが始まります。この時期になると母猫は子猫に「おっぱいは終わり」と伝えるために授乳を嫌がったり、吸いつかれたら払いのけるなどして子猫に乳離れを促します。

しかし、人工保育で育った猫はこの「乳離れ」を経験せずに大人になります。人工保育ではこの「乳離れ」はうまくいかないことが多く、行動として残りやすくなる場合が多いのです。

2. 環境の変化があった
昔から、犬は人に付き猫は家に付くと言われるように、猫は環境の変化を嫌います。

引越など縄張り自体が変化したり、新しく猫が同居するなど自身の状況の変化は大きなストレスとなる場合がほとんどです。
そのストレスを紛らわすためにワールサッキングをしている可能性があります。

3. 初回発情前に不妊手術をした

初回発情前に不妊手術をするとワールサッキングをしやす傾向にあります。発情を迎える大人になるのですが、初回発情前に不妊手術してしまつと、心はずつと子猫のままという状況になります。

しかし、発情が来てしまつとお相手求めて家出してしまい、その結果として交通事故に遭つてしまつたり、野良猫を増やすことにも繋がつてしまいます。

また家出以外にも夜な夜な大声で鳴き続けたり、縄張り意識が強くなり部屋中にスプレー行為をしたりと違う問題行動を起こす原因にもなるので、筆者は初回発情前に不妊手術を受けさせる派です。

心配！何とかしたい！やめさせるための対処法5選

猫が毛布などを甘えながら吸っている姿はなんとも微笑ましいですが、もし万が一食べてしまったら心配する飼い主さんも少なくありません。

ここからはワールサッキングでお困りの飼い主さんのために対処法を5つ紹介します。

1. ブラッシングなどで

「コミュニケーションを図る」

猫の吸うという行為は淋しさの表れです。この淋しさを埋めるためにブラッシングなどで「コミュニケーションを取り愛情を伝えてあげるといいです。最初は嫌がる猫も多いですが、根気よく続けていくうちに毛布よりもブラッシングのほうに魅力を感じてくれるようになります。

2. おもちゃで遊ぶ

こちらも愛情を伝えてあげるパターンです。淋しいモードを遊びモードに

切り替えてしまいましょう。思いつきり遊んだ後はストレス解消にもなり、感情も落ち着かずはずです。もし時間に余裕がある方なら1回5〜15分程度、1日2回ほど遊んであげるとストレスと運動不足解消に繋がるのでお試しください。

3. 上下運動ができるスペースを増やす

こちらは環境改善パターンです。猫は上下運動を好みます。家具などの配置を階段型になるようにすると猫が上下運動をしやすくなるのでお勧めです。また、自然と運動量が増えることでストレス解消にも繋がります。

4. 吸っているものを隠してしまう

こちらは禁止パターンです。ただこの方法はあくまでも物を隠しただけなので根本的な解決にはなりません。しかも隠したことによりさらにストレス溜まり違う問題行動(粗相・家具などで爪とぎなど)を起こす可能性があります。

ですので、上記で紹介したストレス解消法と組み合わせる行うことをお勧めします。

5. サプリメントを処方してもらおう

色々試したけどどうにもならない！という方は一度獣医さんに相談してみてもオススメです。

獣医さんの判断の結果、心を落ち着かせるサプリメントやお薬を処方してもらえる場合もあります。

【まとめ】

あなたはどっち派？

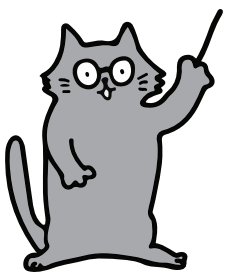
ワールサッキングの結論

猫のワールサッキングは感情と深く関わっているので寝て治すことは無理がありますし、お勧めできません。

ですので、飼い主さんは根気よく向き合つてゆつくりと治すか、猫が吸つてしまつものを徹底的に家の中からなくしてしまふかの2択になります。

猫の吸う物の個所や頻度、飼い主さんの現在の状況によっても取れる対処法の組み合わせが変わってくるため、正解は飼い主さんと猫によって違ってきます。

色々試してみても二人にとって最良の組み合わせを見つけてみてください。



犬の病気辞典

犬の歯周病 について

若林薫先生



犬の歯周病とは

歯や歯肉が細菌などの感染を受け炎症を起こします。

口内の常在細菌によって歯やその周囲の組織がダメージを受けている状態を歯周病と呼びます。歯周病の犬は口臭がひどくなり、口腔内の痛みで食欲が低下します。その結果、普段より餌を食べる速度が遅くなる場合があります。また、重度の歯周病では口腔内の感染が全身に波及することで、口腔周囲の骨組織や、心臓をはじめとするさまざまな臓器に重大なダメージを与え、著しいO₂の低下や場合によっては生死

に関わる状態になることもあります。

軽度の歯周病は家庭でのケアにより予防することが可能であり、ある程度進行したものも治療を行うことができます。予防と早期発見、治療を積極的に行う必要がある疾患です。

犬の歯周病の症状とは

ひどい口臭、口の痛み、よだれなどの症状がみられます。

食物や細菌からなる歯垢(プラーク)が固まったものである茶色く黒色の歯石が歯の表面に付着します。歯石の付着とともに周囲の歯肉に炎症が起き(歯肉炎)、歯と歯肉の間が乖離してプラークの溜まる歯周ポケットが出来ます。

歯周病の進行とともにこれらの症状が悪化し、歯は全体が黒く汚れたようなみためになり、歯肉は赤くただれて委縮していきます。併せて口臭や、歯の中心部に位置する歯髄(神経)

が障害されることによる口内の痛みもひどくなります。

歯根(歯の根元)まで波及した歯周病は、歯槽骨(歯を支える骨)の炎症(歯槽膿漏)を引き起こします。特に奥歯の歯槽膿漏は犬の頬に根尖膿瘍を形成することがあり、膿瘍が破裂すると皮膚に穴があいて膿が流れ出します。

重度の歯周病は最終的に全身性の感染症を引き起こす場合があります。口内で増殖した細菌が歯根や歯槽骨を経由して鼻腔や副鼻腔にたどり着き、鼻炎や膿瘍を続発させるほか、骨が感染することによる顎骨の骨折や、また、血液に細菌が感染することで全身の臓器に炎症が波及し、感染性心内膜炎、骨髄炎や腎炎などの重篤な病気の引き金になります。

犬の歯周病の原因とは

細菌の一種が増加することが原因のひとつです。

食べかすなどで増殖した細菌を、

歯に付着させたままにすることが歯周病の原因になります。これらの細菌は感染することで高い病原性を持つものではなく、正常な犬の口内に存在するものです。そのなかでポルフィロモナスと呼ばれる細菌の一種が歯周病を引き起こす大きな一因だと言われています。

また、重度の歯周病に続発する鼻炎や副鼻腔炎は、歯の根元である歯根とこれらの空洞の物理的な距離がとても近いことにより、歯根で増殖した細菌が感染しやすいことにより起こります。

犬の歯周病の 好発品種について

好発する品種について

- イタリアングレイハウンド
- トイプードル
- マルチーズ
- ミニチュアダックスフント

好発犬種の詳細です。

歯周病は口腔内の汚れが原因となり発生する疾患です。よってどの犬種でもリスクがあると言えます。トイ・プードル、ミニチュアダックスフンド、カニーン・ヘン・ダックスフンド、マルチーズ、イタリアン・グレーハウンドでは歯周病の罹患率が高いとされる報告があり好発犬種と言えるでしょう。

犬の歯周病の予防方法について

歯磨きによって予防します。

歯周病は進行すると重度な感染症を引き起こす恐れのある病気ですが、予防や早期発見が簡単にできます。家庭での歯周病予防は積極的に行うべきです。

歯周病の予防のためには歯磨きが重要です。できれば、犬の歯磨きは子犬の頃から慣れさせるのが良いですが、成犬でも性格によっては歯磨きをさせてくれる子もいます。

歯磨きの方法としては市販の犬用歯ブラシ、もしくは歯磨きシートを使用してください。はじめは歯磨きシートで優しくなでるように歯を触り、慣れてもらうことが重要です。汚れがひどいからといって強くこすると、歯磨きそのものを嫌になっ

てしまいます。歯磨きは犬の鋭い歯を触る為、無理やりすることは大変危険です。どうしても歯を磨かせてくれない場合は、かかりつけの獣医師に相談し、動物病院で歯を磨いてもらってください。

犬の歯周病の

治療方法について

主に歯磨きや、スクレーリング、抜歯などをおこないます。

歯周病の治療は軽度の場合は歯を磨くことで状態が良くなることもありますが、進行した歯周病では外科的な処置が必要になります。付着した歯石を破壊し取り除くスクレーリング

と抜歯を行います。これらの処置は犬の意識がある状態では十分に行うことができないため、全身麻酔を必要とします。

また、炎症がひどい場合は抗炎症薬や抗生物質の投与や内服を行う場合もあります。

歯肉が退縮している、歯の動揺がある、くしゃみや鼻出血が見られる、などの重度の歯周病を治療する場合、抜歯を選択することがあります。抜歯を行ったあとと食事をとることができず不安になります。ほとんど犬は問題ありません。



おすすめ商品

毎日口健

ラクトフェリン&KT-11



犬猫兼用
ミルク味(粉末)

お口の健康維持に

「毎日口健 ラクトフェリン&KT-11」はお口の健康維持のために7種類の成分(ラクトフェリン・KT-11・卵黄粉末(グロビゲン)・甜茶抽出物・ポリグルタミン酸・ナタマメ・アスコフィラン)を配合しています。安心安全の国産品質、GMP、ペットフード安全法、残留農薬のポジティブリストに基づき、香料・着色料・保存料・化学調味料を使用せず製造しています。犬猫兼用にミルク味粉末タイプをご用意しております(1袋60杯入り/付属スプーン付き)

猫の病気辞典 猫カリシウイルス 感染症 について

齋藤厚子先生



猫カリシウイルス 感染症とは

風邪症状と口内炎を
起こす病気

猫カリシウイルス感染症は、猫に上部気道炎や歯肉口内炎を起こす病気です。鼻水やくしゃみ、目ヤニなどの症状がみられ、猫カゼと呼ばれることもあり、ヘルペスウイルス感染症とよく似ていますが、舌炎や口内炎を起こすのが特徴です。免疫力の弱い子猫での感染が多く、通常は適切に治療すること

で数日で回復します。

しかし、中には強毒型のカリシウイルスもあり、その場合には成猫でも重度の症状により死亡することもあるため、注意が必要です。

感染力が強く、症状が回復した後もしばらく持続感染してウイルスを排泄し続けます。

猫カリシウイルス 感染症の症状とは

口内炎・舌炎が特徴的な症状

主な症状には以下のようなものがあります。

- 上部気道感染症（くしゃみ、鼻水）
 - 口内炎（舌や口蓋の潰瘍）
 - 流涙
 - 肺炎
 - 発熱
 - 元気消失
 - 食欲不振
 - 関節炎（子猫跛行症候群）
 - 流産
- 免疫力の低い子猫での感染が

多くみられます。

カリシウイルスに感染すると通常は10〜14日程度で回復しますが、中には肺炎を起こして重症化し、死亡することもあります。猫ヘルペスウイルス感染症と症状が似ていますが、口内炎や口腔内の潰瘍、水疱ができるのが特徴的です。

カリシウイルスは、一般的に症状が回復しても持続感染が起こり、長いものでは数年にわたって無症状で少量ずつウイルスを排泄し続けます。

強毒全身性カリシウイルス
感染症

カリシウイルスは変異しやすく、様々な変異株が存在します。中には強毒株のウイルスもあり、それによって強毒全身性カリシウイルス感染症が起こると症状は非常に重篤となります。通常のカリシウイルスの症状に加え、皮下浮腫、頭部や下肢の潰瘍、黄疸、腸炎、血液凝固異常などを起こし、成猫の致死率は50%以上のにほります。

猫カリシウイルス 感染症の原因とは

感染猫との直接接触

猫カリシウイルスに感染することによっておこります。

感染源となるのは、感染猫の涙や唾液、鼻汁です。

多くは外に出た際に感染猫と直接接触することで感染します。

間接的な感染

感染している猫との直接接触以外に、ヒトの手や環境を介しても間接的に感染するので、風邪症状のある猫を触った後はよく手洗い、消毒をすることが必要です。

猫カリシウイルス感染症 の好発品種について

好発する品種について

特にありません。

どんな猫でも感染します。

猫カリシウイルス感染症の予防方法について

室内飼育の徹底

感染源に接触しないことが一番の予防になります。できるだけ外には出さず、室内飼いにするをお勧めします。新しい猫を迎える場合には、すぐに他の猫と一緒にせず、健康診断を受けて風邪症状や他の感染症などがないかを確認してからにしましょう。

ワクチン接種

カリシウイルスにはワクチンがあります。ワクチン接種で100%予防できるものではありませんが、免疫を付けておくことで症状を軽減することができます。接種後、数年で免疫が落ちてくるので、定期的な追加接種が推奨されます。

感染猫がいる場合

多頭飼いの自宅でカリシウイルスに感染した子がいた場合は、他の猫と生活環境を分ける必要があります。

食器、トイレ、ベッドなども別々にし、飼い主さんを介して感染することを予防するために手洗い、消毒を徹底しましょう。

消毒はアルコール消毒では不十分で、次亜塩素酸ナトリウムなどが効果的です。環境中に排泄されたウイルスも30日程感染性を持っているため、消毒は念入りに行う必要があります。

猫カリシウイルス感染症の治療方法について

口内炎を抑えて食事が摂れるようにする

症状の中で一番問題になるのは口内炎です。歯肉や口峡部、舌に炎症や潰瘍ができることによって、痛みが強く、食事が摂れなくなってしまう場合が非常に多い病気です。ウイルスに対する免疫を上げるインターフェロンや、二次感染予防のための抗生物質、痛みや炎症を抑えるための消炎剤などを使用して、口の炎症を抑える治療を行います。

硬いものが食べられなくなる場合も多いので、様子を見ながら缶詰やペースト状のフードなどに切り替え、何とか食事を食べられるように工夫してあげましょう。

猫は全く食事が摂れなくなると、「肝リピドーシス」という命に関わる状態になってしまうことがあります。そのため、必要に応じて鼻からカテーテルを入れて液状のフードを強制給餌することもあります。

他の症状に対しても対症療法を

カリシウイルスに感染すると目や二や鼻水で顔が汚れやすくなるので、やさしくふき取って清潔を保つようにしてあげましょう。肺炎をおこし呼吸が苦しい場合は、酸素吸入などの集中治療が必要ですよ。食欲があまり思わしくないので、点滴は脱水を起こしやすいので、点滴などで水分補給をしてもらい、できるだけ体調を整えてあげましょう。

おすすめ商品

毎日免活

冬虫夏草&L-リジン



猫用 カツオ味(錠剤)
犬猫兼用 ミルク味(粉末)

免疫の健康維持に

「毎日免活 冬虫夏草&L-リジン」は免疫の健康維持に必要な8種類の成分(冬虫夏草・L-リジン・フェカリス菌・メカブ・メシマコブ・β-カロテン・ビタミンC・鉄分)を配合しています。安心安全の国産品質、GMP、ペットフード安全法、残留農薬のポジティブリストに基づき、香料・着色料・保存料・化学調味料を使用せずに製造しています。猫用サプリはカツオ味錠剤タイプ(1袋60粒入り)、犬猫兼用にミルク味粉末タイプをご用意しております(1袋60杯入り/付属スプーン付き)

Happy Horoscope

2021
12/1~
12/31

幸せを呼ぶペット占い

Aries

牡羊座

3 / 21 ~ 4 / 19

ペットたちの気持ちが落ち着いているようです。いままでちょっと心配だった出来事も、この先好転していくでしょう。オーナー様の明るい声掛けが、運勢をさらに良い方向に導いていきます。



Taurus

牡牛座

4 / 20 ~ 5 / 20

先月はやや反動的だったペットも、素直になっています。それと同時に、運氣も急上昇中。ほっとする出来事やうれしい出来事が次々起こりそう。温かみのある敷物はラッキーアイテムです。



Gemini

双子座

5 / 21 ~ 6 / 21

不安定だった運氣が安定しています。新しいことにチャレンジすると、うまくいくでしょう。お出かけ運が引き続きあるので、お散歩はおすすめです。近所にラッキーな出会いがありそうです。



Cancer

蟹座

6 / 22 ~ 7 / 22

先月の運氣がやや下降気味。オーナー様の前向きな言葉が、悪い運気を追い払ってくれます。意識してペットたちをほめてください。今月は、1日1回のブラッシングがラッキーを呼びそう。



Leo

獅子座

7 / 23 ~ 8 / 22

ピンチがチャンスになる月。アンラッキーだと思っても、あとからラッキーな出来事に変化しそう。ペットたちの食器を新調すると、運氣も上昇します。高さのあるタイプがおすすめです。



Virgo

乙女座

8 / 23 ~ 9 / 22

今月は、運氣もよく落ち着いた日が過ごせます。おもちゃでオーナー様と遊ぶと、ラッキー体質になるでしょう。動物病院で健康診断を受けると、獣医さんからいいアドバイスがもらえます。

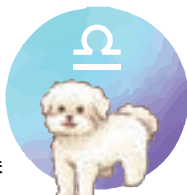


Libra

天秤座

9 / 23 ~ 10 / 23

運勢はやや停滞気味ですが、ペットたちのベッドやハウスを掃除すると運気の流れがよくなります。天日干しで、お日さまのパワーをたっぷり吸収してください。日向ぼっこもいいでしょう。



Scorpio

蠍座

10 / 24 ~ 11 / 21

下降気味だった運勢が、盛り返して上向きになっています。ペットにとってもオーナー様にとっても、うれしいことが起こりそうです。ペットの写真をお部屋に飾るのがラッキーポイント。



Sagittarius

射手座

11 / 22 ~ 12 / 21

今まで頑張ってきたことに成果がでそうです。オーナー様は、ペットのささいな行動でもほめてあげるといいでしょう。日々のお手入れが、悪い運気を追い払います。小まめなブラッシングを。



Capricorn

山羊座

12 / 22 ~ 1 / 19

全体的に運氣が上昇しつつあります。心がほっとするような出来事がありそうです。今月は歯をきれいにするのがラッキーポイント。動物病院で歯磨きの方法を教えてもらうとさらに吉。



Aquarius

水瓶座

1 / 20 ~ 2 / 18

今月のペットは集中力が抜群です。新しい芸やしつけに挑戦してみてください。疲れたら寝る前のブラッシングやマッサージがおすすめ。ペットもオーナー様も心が癒されて元気になります。



Pisces

魚座

2 / 19 ~ 3 / 20

今月のペットは穏やかに、楽しく過ごせそうです。ラッキーアイテムは首輪やリード。もし古くなっていたら新調しましょう。同時に迷子札も新たに作ると、運気の流れがさらによくなります。



毎日散歩

グルコサミン&イミダゾールペプチド

関節の健康維持



犬用
チキン味
(錠剤)



犬猫兼用
ミルク味
(粉末)



猫用
カツオ味
(錠剤)

【主要成分】グルコサミン、イミダゾールペプチド、プロテオグリカン、コンドロイチン、II型コラーゲン、ビタミンD

💡 こんな症状におすすめ

- ・足を引きずる
- ・段差を上がるのが辛そう
- ・散歩や遊びの時間が減った
- ・立ち上がるのに時間がかかる
- ・下を向いて歩く

3種類から選べる味付けと形状

「犬用：錠剤チキン味」「猫用錠剤カツオ味」、更に錠剤が苦手な子に「犬猫兼用：粉末ミルク味」の3種類をご用意しております。「粉末ミルク味」はそのままフードにふりかけるか、付属スプーンの粉末量に対して約4倍の水またはぬるま湯に溶かして与えてください。※犬猫兼用粉末ミルク味はスプーンを付属してお届けします



犬猫兼用



粉末ミルク味



犬用



錠剤チキン味

猫用



錠剤カツオ味

毎日爽快

植物酵素 & 乳酸菌

腸の健康維持



犬用
チキン味
(錠剤)



犬猫兼用
ミルク味
(粉末)



猫用
カツオ味
(錠剤)

【主要成分】 穀物発酵エキス
有孢子性乳酸菌

💡 こんな症状におすすめ

- ・お腹の調子が良くない
- ・水を飲む回数が増えた
- ・口臭や体臭が気になる
- ・痩せてきた
- ・最近元気がない

毎日愛眼

ブルーベリー & ルテイン

目の健康維持



犬用
チキン味
(錠剤)



犬猫兼用
ミルク味
(粉末)



猫用
カツオ味
(錠剤)

【主要成分】ブルーベリー、ルテイン、グリーンプロポリス、アスタキサンチン、メグスリノキ、ムラサキイモ

💡 こんな症状におすすめ

- ・目が充血している
- ・目が白くにごっている
- ・目ヤニが出る
- ・目をかく (目を触る)
- ・涙やけがある



毎日腎活

活性炭 & ウラジロガシ

腎臓の健康維持



犬用
チキン味
(錠剤)



犬猫兼用
ミルク味
(粉末)



猫用
カツオ味
(錠剤)

【主要成分】ヤシ殻活性炭、ウラジロガシエキス、未焼成カルシウム、キトサン、アルギン酸ナトリウム、葉酸、ビタミンB6



こんな症状におすすめ

- 一度にたくさん水を飲む
- 陰部、腹部をなめている
- オシッコの量や回数が増えた
- オシッコの色が薄くなった
- 陰部、腹部の時に痛そ
- オシッコの時に鳴く

毎日一緒

DHA & EPA

シニアの健康維持



犬用
チキン味
(錠剤)



犬猫兼用
ミルク味
(粉末)



猫用
カツオ味
(錠剤)

【主要成分】DHA、EPA、フェルラ酸、亜麻仁油、イチヨウ葉、ビタミンE、ビタミンB12



こんな症状におすすめ

- 夜鳴きをする
- ぐるぐる同じところを回る
- 意味もなく吠える
- 遊ぶことへの興味低下
- 学習したことを忘れる

毎日美肌

PS-B1 & ローヤルゼリー

皮膚・毛艶の健康維持



犬用
チキン味
(錠剤)



犬猫兼用
ミルク味
(粉末)



猫用
カツオ味
(錠剤)

PS-B1 (乳酸菌生産物質)、ローヤルゼリー、RNA・DNA (核酸)、月見草油エキス末、セラミド、ピオチン、d-α-トコフェロール、β-グルカン



こんな症状におすすめ

- 毛がよく抜ける
- 毛艶が悪い
- 皮膚が赤い
- 毛が固まって抜ける
- 毛が脂っぽくなる
- いつも後ろ足でかいている
- よく前足を舐めている
- 耳を痒そうにしている

毎日健心

コエンザイム Q10 & フランス海岸松

心臓の健康維持



犬用
チキン味
(錠剤)



犬猫兼用
ミルク味
(粉末)



猫用
カツオ味
(錠剤)

【主要成分】還元型コエンザイムQ10、フランス海岸松、L-カルニチン、L-シトルリン、ルンブルクス《ミミズ乾燥粉末》、ゴマエキス、タウリン抽出物



こんな症状におすすめ

- 遊んでいてもすぐに疲れる
- 呼吸が早い (寝ているときも)
- 散歩や運動を嫌がる
- 舌の色が青いまたは白っぽい
- 食欲低下
- 咳をする
- お腹が膨れてくる
- 開口呼吸している (猫のみ)

毎日サプシシリーズ一覧

錠剤タイプ 60粒入り
 粉末ミルク味タイプ 60杯入り (付属スプーン付き)
全商品共通 1袋 2,827円 (税込み)

毎日習慣

サラシア&イヌリン

体重・血糖値の健康維持



犬用
チキン味
(錠剤)



犬猫兼用
ミルク味
(粉末)



猫用
カツオ味
(錠剤)

【主要成分】サラシア、イヌリン、桑の葉、バナバ、ギムネマ、マイタケ末、クロム、難消化性デキストリン



こんな症状におすすめ

- 多飲多尿
- 食欲増進(初期)
- 急な体重の増減
- 食欲不振
- 元気消失
- 白内障(急性)
- 脱水
- 下痢、嘔吐

毎日良肝

肝臓エキス&プラセンタ

肝臓の健康維持



犬用
チキン味
(錠剤)



犬猫兼用
ミルク味
(粉末)



猫用
カツオ味
(錠剤)

【主要成分】肝臓加水分解物、プラセンタ、酵母、BCAAウコン抽出物、マリアアザミエキス、亜鉛、オルニチン



こんな症状におすすめ

- 食欲不振、嘔吐、下痢
- 腹部を押すと嫌がる
- お腹が腫れる
- 水をよく飲む
- メレナ(黒色便)
- 痩せる
- 元気がない
- 白目や歯茎が黄色くなる

毎日免活

冬虫夏草&L-リジン

免疫の健康維持



犬用
チキン味
(錠剤)



犬猫兼用
ミルク味
(粉末)



猫用
カツオ味
(錠剤)

【主要成分】冬虫夏草、L-リジン、フェカリス菌、メカブ、メシマコブ、β-カロテン、ビタミンC、鉄分



こんな症状におすすめ

- 元気がない
- 免疫力が落ちた
- 病気にかかりやすい
- 食欲不振
- 口内炎がでやすい
- 痩せてきた
- 行動範囲が狭くなった

毎日口健

ラクトフェリン&KT-11

お口の健康維持



犬猫兼用
ミルク味
(粉末)

【主要成分】ラクトフェリン、KT-11、脱脂卵黄粉末、甜茶抽出物、ポリグルタミン酸、ナタマメ、アスコフィラン



こんな症状におすすめ

- 口臭が気になる
- ご飯を食べなくなる
- 歯垢がついている
- 歯が茶色くなっている
- 歯茎の色が紫色
- 歯石がついている

定期便料金表

価格はすべて税込み

下記価格表は公式サイトでご購入いただく際の価格表となります。楽天市場、Amazon、Yahooショッピング、auPAYマーケットでの販売価格は各サイトをご確認ください。

定期コースにお申し込みいただくと、初回は1袋998円でお届けします。2回目以降も通常価格の10%~32%引きの特別価格でご提供となります。お得な定期コースは、「毎月1度」、「2カ月ごとに1度」、「3カ月ごとに1度」の3つのコースですが、与え方に合わせてコースの変更や解約などいつでも承りますのでお気軽に始めてください！※定期コースの解約・変更などについて左の「お得な定期コースについて」をご確認下さい。※定期コースの袋数は最大20袋（1商品当たり）までとさせていただきます。※下記袋数以上はホームページで割引をご確認ください。

毎月お届けコース

数量	初回お届け	2回目以降(割引率)	1袋あたりの価格
1袋	998円	2,544円(10%引)	2,544円
2袋	1,996円	4,920円(13%引)	2,460円
3袋	2,994円	7,125円(16%引)	2,375円
4袋	3,992円	9,160円(19%引)	2,290円
5袋	4,990円	11,030円(22%引)	2,206円

2カ月ごとにお届けコース

数量	初回お届け	2回目以降(割引率)	1袋あたりの価格
2袋	1,996円	4,808円(15%引)	2,404円
3袋	2,994円	7,125円(16%引)	2,375円
4袋	3,992円	9,384円(17%引)	2,346円
5袋	4,990円	11,590円(18%引)	2,318円
6袋	5,988円	13,740円(19%引)	2,290円

3カ月ごとにお届けコース

数量	初回お届け	2回目以降(割引率)	1袋あたりの価格
3袋	2,994円	6,786円(20%引)	2,262円
4袋	3,992円	8,932円(21%引)	2,233円
5袋	4,990円	11,030円(22%引)	2,206円
6袋	5,988円	13,062円(23%引)	2,177円
7袋	6,986円	15,036円(24%引)	2,148円

ご利用ガイド

注文方法について

ご注文はインターネット（当社WEBサイト・公式楽天市場・公式Yahooショッピング・公式Amazon・公式au Wowma!）お電話、挨拶状添付の注文はがきにて受け付けております。

インターネットからのご注文▶

インターネットは24時間いつでもご注文を受け付けております。購入したい商品の「カートに入れる」ボタンを押して、注文画面にすすみす。その後は入力フォームに必要項目をご入力いただき、表示される案内に沿ってご注文ください。注文が完了しますと、注文確認後の自動配信メールが届きます。万が一届かない場合には、以下の可能性が考えられます。

- ・メールアドレスが間違っている。
 - ・迷惑メールと間違えられて、迷惑メールのボックスに入っている。
- 以上をご確認のうえ、それでも届いていない場合は、下記のフリーダイヤルまでお電話ください。

ウィズペティお客様窓口 0120-15-15-04 受付時間 9:00~21:00(年末年始のぞく)

電話でのご注文▶

お電話でのご注文の際はホームページをご覧ください、注文する商品をご確認ください。お決まりになりましたら、下記のフリーダイヤルまでお電話ください。

☎ 0120-15-15-04 受付時間 9:00~21:00
(年末年始のぞく)

※お電話でのご注文のお支払い方法は、NP後払い、登録済みクレジット決済、代引きのみとなります。
初めてのクレジットカード支払い、楽天ペイ・Amazonペイご希望のお客様は当社公式WEBサイトよりご注文ください。

お支払い方法について

クレジットカード▶

インターネットからご注文のお客様のみご利用いただけます。

代金引換(ヤマト運輸)▶

ヤマト運輸の「宅配便コレクト」をご利用いただけます。
商品お届け時に、宅配ドライバーに代金をお支払いください。
手数料：330円※定期コースは無料

NP後払い(コンビニ・郵便局・銀行)▶

コンビニ・郵便局・銀行・LINEペイで後払いてきる安心・簡単な決済方法です。請求書は、商品同梱されますので、到着から14日以内にお支払いをお願いします。LINEペイは請求書のQRコードをLINEのQRコードで読み取ることでお支払可能です。

※注意・後払い手数料：220円 ※定期コースは無料

※NP後払いのご注文には、株式会社ネットプロテクションズの提供するNP後払いサービスが適用され、サービスの範囲内で個人情報を提供し代金債権を譲渡します。ご利用限度額は累計残高で55,000円(税込)迄です。

楽天ペイ・Amazonペイ▶

楽天会員とAmazonに登録しているクレジットカードでお支払いが可能です。

楽天ペイはご購入金額に対して1%のポイントも貯まります。

※事前に楽天・Amazonへの会員登録(クレジット登録)が必要です。

お届け・送料について

お届けについて▶

お届けはネコポス（ご自宅のポストに投函）並びにヤマト運輸宅急便（代引き・時間指定のみ選べます）となります。

※購入数が10袋以上の場合はヤマト運輸の宅急便となります。

送料について▶

ネコポス：220円 ヤマト運輸宅急便：550円 ※定期コースは無料

商品のお届け時期について▶

ご注文いただいたお日にちから3日~5日ほどでお届けします。

返品・交換について

ウィズペティでは初めての定期購入のお客様に限り、ご購入後に万が一愛犬・愛猫に合わなくても安心の30日間安心返金保証をお付けしています。また、通常購入におきましても、商品の欠陥や不具合による返品・交換は弊社にて送料を負担させていただきます。

返金について▶

返品商品到着確認後、10日以内にご希望口座にお振込致します。

返品・交換連絡先▶

0120-15-15-04

所在地：〒225-0003 神奈川県横浜市青葉区新石川1-9-3 北芝ビル4階
担当者：藤本



愛する家族といつまでも「一緒に」＝「with」。

私たちウィズペティは

オーナー様の大切な愛犬・愛猫への想いを

一番に考え、一緒に支えあう

コンパニオンアニマルパートナーとして

CSR活動に取り組んでいます。

ウィズペティが加盟する団体



公益財団法人
日本盲導犬協会



公益社団法人
日本愛玩動物協会



日本動物看護学会



公益社団法人
横浜市獣医師会



公益社団法人
川崎市獣医師会