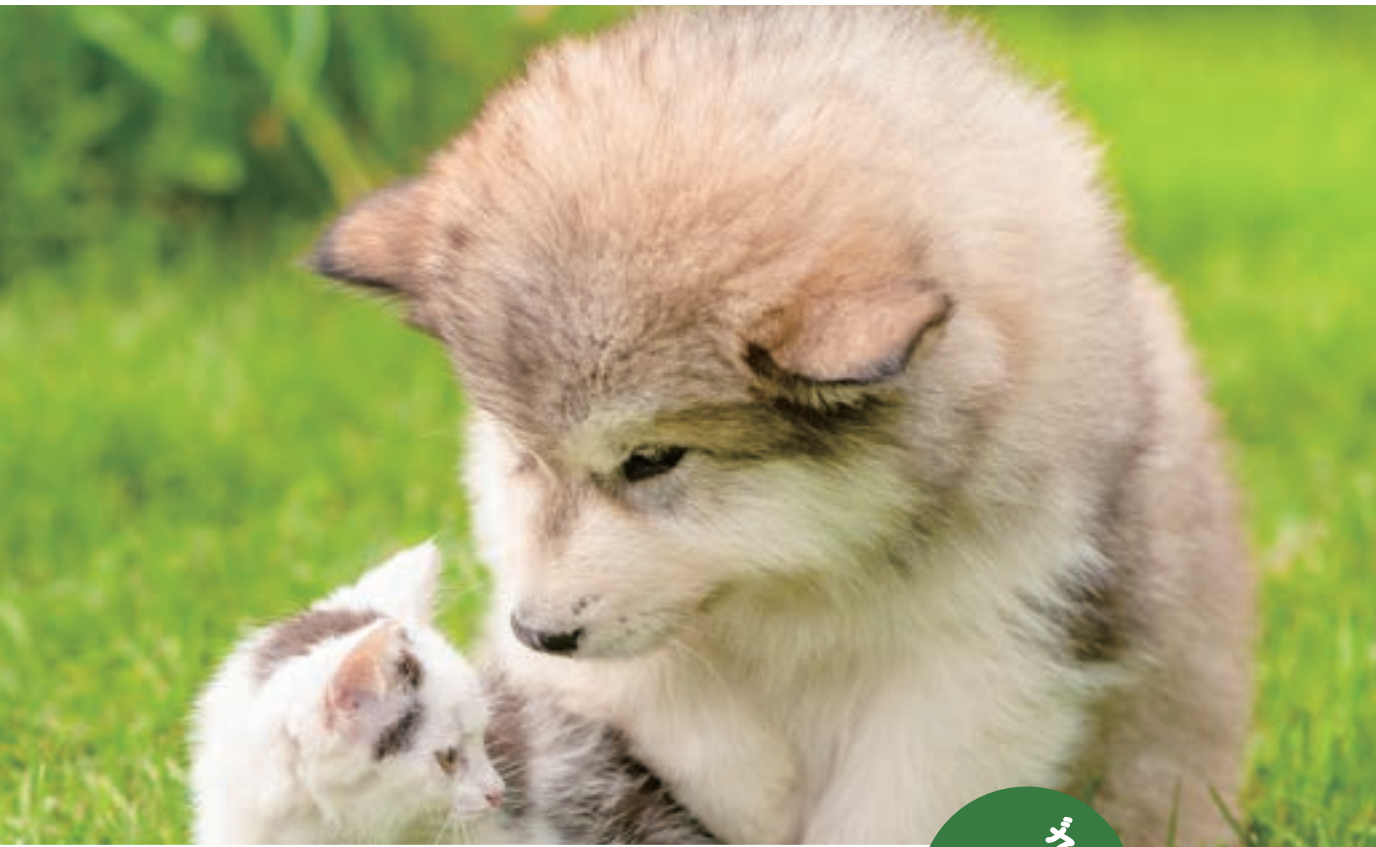


ウィズペティ Withpety Club 倶楽部



犬や猫が登場する ことわざや慣用句を紹介！

- 最先端の獣医療。ペットの医療もここまで来た！
- 犬と飼い主はなぜ似る？なぜ似るのか研究結果があった！
- 猫の感情の表し方 私たちにどのようにつたえているのか・・・

ことわざ
慣用句

Vol. **77**

ウィズペティ 倶楽部

大切な愛犬・愛猫の為に「もっと知りたい」「正しい知識を身につけたい」をお届けする「ウィズペティ倶楽部」。専門資格者による専門性の高い記事のみをお届けしております。ウィズペティ倶楽部は「会報誌版」と「ウェブサイト版」がございます。「ウェブサイト版」は以下QRコードよりお読み頂けます。



<https://withpetyclub.com/>
ウィズペティ倶楽部で検索

- 03** 犬や猫が登場する
ことわざや慣用句を紹介!
- 08** 最先端の獣医療
ペットの医療もここまで来た!
- 11** 犬と飼い主はなぜ似る?
なぜ似るのか研究結果があった!
- 13** 猫の感情の表し方
私たちにどのようにつたえているのか...
- 15** 犬の病気辞典
犬のクッシング症候群について
- 17** 猫の病気辞典
猫の腎周囲偽嚢胞について
- 19** 幸せを呼ぶペット占い

犬や猫が登場する ことわざや 慣用句を紹介！

ペット栄養管理士 伊藤 悦子

麻布大学獣医学部環境畜産学科(現・動物応用科学科) 卒

犬と猫が登場することわざや慣用句を紹介、意味も解説します。

英語のことわざも、一緒に少し紹介します。



ウィズペティ犬猫病気辞典 YouTubeチャンネル 開始のお知らせ

2021年2月3日 犬猫病気辞典のYouTubeチャンネルを開設をいたしました。毎週火曜日・木曜日に動画をアップいたします。ぜひ皆様の【チャンネル登録】をよろしくお願いいたします。YouTubeで「ウィズペティ」で検索、またはQRコードからアクセスをお願いします。



チャンネル
登録よろしく
お願いします。

犬も歩けば
棒に当たる

これはかなり有名ですよ。2通りの意味があります。「出しゃばったり、余計な行動をしたりすると、思いがけない災難に遭う」というネガティブな意味です。もう一つの解釈が、「動き回り出かけているとラッキーな出来事がある」というポジティブなもの。

できればいい意味でとらえていたいですね。実は英語にも同じような犬を使ったことわざがあります。
The dog that trots about finds a bone.
「走り回る犬は骨を見つける」という意味です。こちらには幸運が訪れる意味ですね。



犬が西の方を向いていれば、尾は東になるという「きわめてあたりまえ」を表すことわざです。確かに犬は猫よりまっすぐ立っている印象が強く、このことわざにもぴったりにですね。

犬や猫が登場する
ことわざ
慣用句

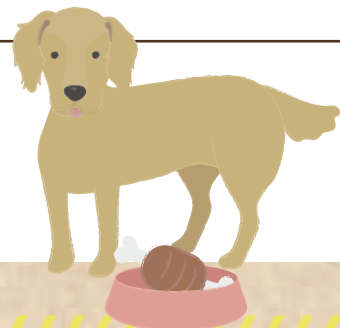
犬



犬も猫も、人間にとって身近な存在です。そのため、ことわざや慣用句にもよく登場しています。犬や猫の習性や特徴がさりげなく使われていて、ここから「モラス」ものが多く存在します。
今月は、犬や猫が登場することわざや慣用句を紹介いたします。

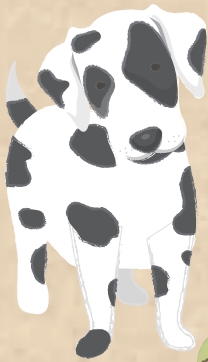


犬が西向きゃ
尾は東



犬になるなら大所 (おおどころ)の犬になれ

これは「もし自分が犬になるなら、しっかりと主人を選んで従え」という意味です。「大きなしっかりと会社に勤めなさい」などと使われます。反対の意味になる慣用句があり、それは「鶏口(けいこう)となるも牛後(ぎゅうご)となるなかれ」なのです。これは「小さいところでもいいから、長になりなさい」の意味があります。どちらも動物が使われているのが興味深いですね。



犬の蚤(のみ)の噛み当て

これは「犬が蚤をかみ当てるのは、きわめてまれ」なので「まぐれあたり、ごくまれなこと」の意味を表します。小さなノミを見つけて、かむのは確かに大変そうです。愛犬に蚤がついてしまつのは困ります。「とわざのう」にならないようにしっかりと予防したいですね。

吠える犬は噛まぬ

よく吠える犬は噛まない、つまり「むやみに威張る者は、実力がない」の意味があります。英語にもちよつと似たことわざがあるのです。Barking dog seldom (never) bites. 訳すと「吠える犬はめつたに(絶対に)かまない」となります。日本のことわざに

そつくりですよ。英語のほうは、少し意味が変わつていて「うるさくいろいろと言ってくる人は、案外悪意はない」と使うようです。



02

鳴かぬ猫が
鼠（ねずみ）を
とる

「ニャーニャー鳴かない猫が、しつかり鼠をとってくる」「つまり」「口数の少ない者に実力がある」意味です。「よくしゃべる人は、実行しない」のように使う場合もあります。「吠える犬は噛みつかぬ」「にもちよっこ似ている」といふ語がありますね。



03

猫の手も
借りたい

「非常に忙しい」「たてえです。本当に忙しいときは、愛猫の手を借りたいときもありますよね。しかし、愛猫は手伝うどころか、テーブルから何か落としたり、トイレトペーパーをびりびりにしたりと仕事を増やしてくれるときもあるのではないだろうか。そこがまたかわいくて憎めないところでもありますね。」

慣用句
や
ことわざ

犬や猫が登場する

猫

01

猫に小判

よく耳にする慣用句でないでしょうか。これは、「価値がわからない人に、貴重なものを与えても値打ちがわからず役に立たない」意味です。確かに猫は小判を欲しがりません。しかし、おいしいおやつやフードの価値はよくわかっています。そして、何よりも飼い主さんの愛情がもつとも大切というのを知っているはず。英語にも同じようなことわざがあります。It is like casting pearls before swine. 訳す「豚に真珠を投じているようなものだ」。つまり「豚に真珠」です。こちらも動物が使われるのが興味深いですね。



借りてきた猫



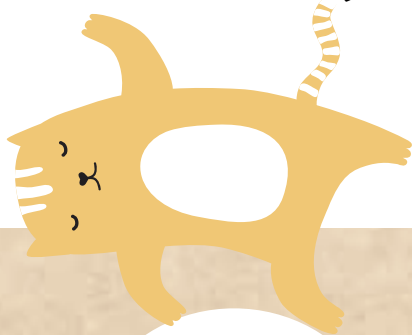
「ふだんよりおとなしく小さくなっているさま」です。猫は慣れない環境が苦手なので、おとなしくなる子が多いのですが、まさにその様子を言い表しています。

動物病院で、「借りてきた猫」になってしまつ愛猫も多いのではないのでしょうか。

同じような意味の英語の「こわくは meek as a lamb Lambは「子羊」で、「子羊みたいにおとなしい人」という意味です。

Cat nap

これは「ちょっとウトウトする様子」です。いかにも猫らしさが現れていますね。飼い主さんも、穏やか屋下がりは愛猫と一緒に「cat nap」してみようかな？



猫をかぶる

「本性を隠して、上品ぶるさま」の意味です。借りてきた猫ともちょっと似ていますね。はしゃいでいると思つたら、何かを悟つたように静かに座っているとときもある猫。表情がくるくる変わるの、「いつもと違う」を表すのに使われるのかもしれません。



犬や猫はことわざでも大活躍

犬や猫はことわざや慣用句でも大活躍しています。あまりいい意味に使われていないときもありますが、それだけ人間に身近な生き物だともいえるのです。犬や猫でたとえたことわざは、小さな子にも伝わりやすかったのでしょう。ほかにも犬と猫が登場することわざがたくさんありますので、調べてみるのも楽しいですね。



最先端の獣医療。 ペットの医療もここまで来た!

体の小さい動物では手術が困難であったり、自覚症状を早期に発見することが難しいために重症化してから病気が発覚することも多く、より治療が困難になることもしばしばです。そんな獣医療の世界でも、様々な研究者の努力によって新しい治療が可能となった疾患がいくつかあります。今回はそれらの一部をご紹介します。

獣医師 齋藤厚子

家族の一員であるペットがケガをしたり病気になった時、より良い治療を受けさせたいと考える飼い主さんは多いと思います。しかし医療には時として限界があり、治療を断念せざるを得ない場合に遭遇してしまうこともあります。医療の世界は様々な分野の研究者の努力によって日々進化しつつあり、獣医療においてもまた体の小さな動物に応用できる新しい治療方法が研究され、より安全でより効果のある治療方法が新たに導入されてきています。その結果、以前は治療が困難であるとされていた疾患にも、治療による改善の可能性が出てきているのです。今回はそんな動物の先端医療の中からいくつか抜粋してご紹介したいと思います。

様々な分野に 期待される再生医療

ヒトの医療では近年iPS細胞などを使用した再生医療が話題になっていますが、獣医療の世界でも10年以上前から培養幹細胞による再生医療が研究され、臨床に応用されてきました。当初は実施できる病院が少なかった治療方法ですが、現在では研究・教育が進み、トレーニングを受けた

一般開業医も増えつつあるため、各地で治療が可能となったほか、中には再生治療を専門とするセンターなども設立されています。今後也是非常に期待の高まる分野の一つですが、再生医療とはどんな治療なのでしょう？

生物の体は、幹細胞という未熟な細胞が分裂して増殖しながら分化（成長）して、神経細胞や皮膚の細胞、筋肉の細胞など、それぞれの器官を構成する細胞となり、それらが集合して全体を作っています。この幹細胞を人工的に培養して増殖させて投与することで、損傷した組織の回復を図る治療が再生医療です。再生医療に利用が期待される幹細胞にはいくつかの種類がありますが、犬猫の医療では主に体性幹細胞と呼ばれる骨髄や脂肪組織内に存在する幹細胞（間葉系幹細胞）を使用しています。

投与された幹細胞は、体内で損傷や炎症が起こっている部位から出る信号をキャッチして移動し、そこで修復に必要な様々なサイトカインという物質を分泌して組織の回復を促進すると考えられています。

再生医療が治療方法として期待される疾患は、一般的な外科治療・内科治療では治療困難な難治性の疾患が対

象で、代表的なものは椎間板ヘルニアなどによる脊髄損傷です。重度の椎間板ヘルニアは、手術を行っても下半身の麻痺が残ることがあり、車椅子での生活を余儀なくされてしまうことが多い疾患としてもよく知られています。このような症例に骨髄や脂肪細胞をもとに培養した幹細胞を投与することで、損傷した脊髄の神経組織が修復され、麻痺症状の改善が見られることがあります。

この再生医療は、骨折後の骨癒合不全や肝不全、腎不全の治療にも効果を発揮することがある他、間葉系幹細胞には過剰な免疫反応を調整する作用もあると考えられており、難治性の自己免疫疾患（乾性角結膜炎、免疫介在性溶血性貧血、慢性腸炎、アトピー性皮膚炎など）の治療にも応用されています。とはいえ、幹細胞による再生医療は万能薬ではありません。期待した効果が見られる場合もあれば、思ったように改善が見られない場合もあります。

また、治療費用は高額となることも多く、疾患に対する基本的な内科治療を併用することも必要です。治療を検討する場合には、担当の獣医師から十分なインフォームドコンセン

トを受けましょう。

腫瘍疾患への治療の変化

ペットの高齢化に伴い、シニア猫・シニア犬での腫瘍性疾患の発生率は非常に高くなりました。

腫瘍の治療方法は、腫瘍の発生部位や腫瘍の種類、進行程度によって様々ですが、悪性固形腫瘍の場合は外科切除+補助療法(抗がん剤や放射線療法、ホルモン治療など)がメインでした。この基本的な流れは今も変わらなく、早期発見・早期治療が最も重要であることは言うまでもありませんが、補助療法には少し変化が起っています。

① 分子標的薬の登場

以前は「腫瘍の内科治療」抗がん剤療法＝副作用が強い」というイメージが強く、さらに経済的な負担も大きいという理由から、治療をあきらめしてしまう飼い主さんも多くみられました。

しかし近年は「分子標的薬」というお薬が一部の腫瘍の治療に有効であるとして使用されることが多くなってきています。分子標的薬とは、ある種のがん細胞に特異的に発現する異常増殖に関わる分子をターゲットとし、

その機能を抑制するお薬です。特に肥満細胞腫という腫瘍の治療に使用されることが多く、治療薬として動物用の分子標的薬が認可され販売されてもいます。分裂が盛んな細胞に作用する従来の抗がん剤と異なり、正常な骨髄細胞や消化管の細胞には作用しないため、重篤な副作用が出にくいというメリットがあります。

また飲み薬として投与できるため、自宅での治療が可能です。

さらに分子標的薬は肥満細胞腫の治療だけでなく、他の腫瘍の治療にも応用されつつあり、今後もその適用範囲が広がることが期待される治療方法です。

② 放射線療法の進化

放射線治療も、従来のものより安全性の高いものに進化しつつあります。

放射線治療は、腫瘍部位に放射線を照射することで腫瘍を縮小させたり、腫瘍による疼痛の緩和を目指す治療方法ですが、隣接する正常部位に起こる放射線障害が副作用として問題になるため、一度に照射できる放射線量や適応できる部位が限定されま

す。最新の放射線治療装置ではコンピュータによる位置決めや放射線量計算を行うことで、より精密で、

る限り正常組織への被爆を防ぎながらより効果的な腫瘍への照射ができるようになってきています。

しかし放射線治療設備は大学病院や高度医療センターなどにしか設置されていないため、治療可能な施設数はまだ限定的です。

③ 免疫療法

免疫療法もまた、新しい治療方法の一つです。この方法は体内の免疫細胞を使用した細胞治療で、以下の様な方法があります。

・活性化自己リンパ球移入療法

患者の血液から、免疫細胞であるリンパ球を取り出して活性化・増殖させ、体に戻す治療方法です。

体の免疫力を高める効果があり、ガンの進行を抑制する効果や生活の質を改善する効果が期待されます。

・樹状細胞療法

患者の血液から免疫細胞の一種である単球という細胞を取り出して腫瘍細胞を認識させ、腫瘍細胞に対する免疫を持つ樹状細胞を培養し、体に戻す治療方法です。この樹状細胞は、体内でリンパ球にガン細胞を攻撃するように命令を出すため、ガンに対して特異的な免疫を活性化させること

ができます。

このように、腫瘍に対する治療には選択肢が増え、それらを組み合わせることによって動物の体にかかる負担を抑えつつ、効果的な治療を行うことができるようになってきました。しかし、先にも述べましたが、腫瘍の治療の大原則は早期発見・早期治療です。治療法が進化しているとはいえ、腫瘍を効果的に治療するためには、飼い主さんがペットたちの体調不良により早く気付いてあげることが最も重要なのです。

重度の心臓病への

外科適応

心臓病は高齢の動物で多く見られる疾患ですが、特定の品種では比較的若いうちに発症することがあり、一部では先天的な異常(奇形)として1歳未満の動物でも問題になる疾患です。若齢での発症や先天性心疾患では重症度によっては寿命を非常に短縮してしまうこともあり、早期診断・早期治療開始が重要な疾患の一つでもあります。しかし、内科的に治療を行っても完全に進行を止めることはできません。症例によっては外科手術が必要となるケースもあります。

近年は動物の循環器に特化した専門医教育が積極的に行われ、以前から行われていた先天性心疾患に対する治療に加え、非常に難易度の高い開心手術(僧帽弁閉鎖不全症)に対する僧帽弁形成術など)も各地域で行われるようになってきています。

動物の心臓病の外科手術適応には以下の様なものがあります。

・動脈管開存症

大動脈と肺動脈の間には、血液循環を効率よくするために胎児期にだけ動脈管という血管があります。

通常は生後間もなく閉じて血流がなくなるのですが、稀に動脈管が残り心臓に負担をかけてしまうことがあります。この場合、カテーテルを介して動脈管を閉塞させる医療器具を入れたり、開胸して動脈管を直接結紮して閉じる手術が必要になります。

・心房中隔欠損、心室中隔欠損

正常な心臓は右心房、右心室、左心房、左心室という4つの部屋に分かれています。右心房と左心房の間、右心房と左心室の間、右心室と左心室の間に穴が開いた状態で生まれてしまうことがあります。これを、心房中隔欠損あるいは心室中隔欠損といいます。穴が小さい場合には経過観察することもあります。穴

が大きく心臓に負担をかけてしまう場合は、カテーテル治療または人工心臓を用いて手術で穴を閉じます。

・肺動脈狭窄症

肺に血液を送る肺動脈が狭くなり、血液が流れにくくなる病気で、軽度の場合は無治療あるいは投薬

治療で経過観察することもあります。重度の場合は右心系に負担がかかるため、カテーテルを介してバルーン拡張術という治療を行います。カテーテル治療では効果が不十分な場合には、人工心臓を用いて肺動脈を切開し拡張する手術が必要になります。

・僧帽弁閉鎖不全症

高齢の動物(特に小型犬)でよく見られ、特定の犬種では若齢でも発症することがある心臓疾患です。

左心房と左心室の間にある僧帽弁という弁がうまく閉じなくなり、左心室に血液が逆流してしまったり、心臓や肺に大きな負担をかけるようになります。一般的には内科治療を行います。投薬していても進行を完全に止めることはできず、重症化すると肺水腫などを起こし命の危険に陥ります。重度の僧帽弁閉鎖不全症は、人工心臓装置を使用し

た僧帽弁形成術を行うことで、症状の改善、投薬量の減量や休薬が可能となることがあります。

手術では心臓を切開し、弁を支える腱索の再建や、伸びきった僧帽弁の付け根を縫い縮める弁輪縫縮などが行われます。非常に高い技術を要する手術ですが、少しずつ実施可能な病院が増えてきています。

・徐脈性不整脈

不整脈によって失神する、ふらつくなどといった症状が現れる病気で、心臓を動かす電気信号が正常に発生

しなくなっているために起こります。ヒトと同様に心臓にペースメーカーを装着して治療します。このように、ヒトで行われるような心臓の手術も少しずつ動物の医療の世界で行われるようになってきました。

しかし、ヒトに比べ体の小さい動物ではより繊細な技術が必要となり、特殊なトレーニングを受けた専門医と、それを支えるチームが存在しなければ手術はできません。そのため、治療可能な施設は非常に限定的となり、手術が必要と診断されても手術待ちの期間が長く発生することもあります。また、心臓が悪い状態で麻酔をかけるリスクや、高額な治療費がかかる

こともよく理解しておかなくてはなりません。

終わりに

今回は最先端の治療のなかから一部を抜粋してご紹介しました。

これらの他にも例えば予防歯科の意識の高まりや、皮膚病治療における脱ステロイド傾向など、様々な分野において新しい知識や治療方法が研究され、獣医療は日々発展しつつあります。しかし、ご紹介させていただいた治療方法は、全ての症例に直ちに実施できる方法とは限りません。病気の進行状況や他の病気との兼ね合い、また治療可能な施設が近隣にあるかどうかなどの制約があり、治療費は高額となることも多く、また同じ病気のペットに同じ治療を行ってもその治療反応はそれぞれ異なります。

特に再生治療などは、万能薬であるかのような誤解をされてしまうこともあります。中には思ったような良い結果が出ないこともあります。

それらを踏まえたうえで、大事な家族に万が一の場合が起こった際に後悔のない選択ができるよう、これからの獣医療の展開にも興味を持っていただければ幸いです。



犬と飼い主はなぜ似る？ なぜ似るのが 研究結果があった！

犬は飼い主に似るって言葉聞いたことがありますか？この疑問を研究して解明された方がいます。この記事では、犬が飼い主に似るという研究結果などを知ることができます。自分と愛犬が似ているなあと思った経験は誰にでもあると思いますが、そんな疑問を解決できます。

動物看護師 菅原 詩歩

皆さんは、愛犬が自分にならているなど感じたことはありませんか。また、犬が散歩しているところを見て、飼い主と犬がとても似ていると感じることもありませんか。愛犬が自分に似てくるとますますかわいいと感じるのではないのでしょうか。そのとき、なぜ飼い主と犬が似ているのか疑問を持ったことはありませんか。そんな疑問を研究した方もいらっしゃいます。

犬の性格の研究

まずは、犬と飼い主は似るのかの研究をした方がいます。アメリカの社会心理学者のウィリアム・J・チョピクルさんです。ウィリアムさんは、長年人間関係の変化について研究をしていた方です。しかし今回は犬と人間の絆について疑問に感じ、犬と飼い主の性格類似性の研究を行ったそうです。

ウィリアムさんの研究結果は、2019年2月のオンライン学術誌にも掲載されました。

この研究の内容は次の通りです。1681頭とその飼い主を対象にしました。

飼い主さんに、自分の性格と愛犬の性格についてアンケートをとります。それを集計するという研究でした。

その結果がこちらです。

① 飼い主の性格が協調性があるとした犬の性格は、活動的で興奮しやすい

② 飼い主の性格が誠実とした犬の性格は、よく訓練されている

③ 飼い主の性格が神経質とした犬の性格は、怖がり

④ 飼い主の性格が落ち着いているとした犬の性格は、落ち着いている

そして、① 飼い主の性格が協調性があるとした犬の性格は、活動的で興奮しやすいとなった人たちは、他の方たちよりも2倍犬を飼う確率が高いこともわかったそうです。しかし、この研究結果は飼い

主にアンケートをとるという内容なので飼い主の主観が大きいともウィリアムさんは語っていたそうです。

しかし1600人も飼い主さんにアンケートを実施し、この結果となると犬は、飼い主に性格が似ているのかも感じませんか。

皆さんは、自分の愛犬と自分の性格は研究の結果に当てはまりましたか。

犬の顔は飼い主に似る研究

犬と飼い主は顔に似るという言葉も聞いたことがあると思います。この事を研究した方がいます。この方は、日本の心理学者です。この研究結果は色々なメディアで大きな関心を集めました。



研究内容は以下の通りです。

500人の人を対象に研究をしました。犬とその犬の飼い主の顔が写った写真を用意します。そして、その写真を所々黒く隠します。

【用意した写真の種類】

- ① 犬も人も顔を隠さない写真
- ② 人の目だけ隠し犬の顔は隠さない写真
- ③ 人の口だけ隠し犬の顔は隠さない写真
- ④ 犬の目だけ隠し人の顔は隠さない写真
- ⑤ 人も犬も目のみ見える写真

この五種類の写真を500人の対象者に犬と人の写真をランダムにみせます。対象者には、犬とその犬の飼い主と思う人を写真から選んでもらいます。対象者が選んだ犬と飼い主があっている確率を求めました。

研究結果は以下の通りになりました。パーセンテージは犬とその飼い主があっていた確率です。

- ① 犬も人も顔を隠さない写真 80%

② 人の目だけ隠し犬の顔は隠さ

ない写真

50%

③ 人の口だけ隠し犬の顔は隠さない写真
73%

④ 犬の目だけ隠し人の顔は隠さない写真
50%

⑤ 人も犬も目のみ見える写真
74%

この研究結果から、目が見える写真の時はパーセンテージが高くなることから目で犬と飼い主を識別することができることができました。

この研究結果を研究した心理学者は単純接触効果が影響するのではないかとっていました。単純接触効果とは、繰り返し接すると好感度などが上がるというものです。そのため、人は見慣れたものに好感を持ちやすい傾向があります。そのため、無意識のうちに自分になっている犬を選んでいるのではないかとわれています。

気になるかたは、一度自分の顔写

真と愛犬の写真を見比べてみるのも楽しいのではないのでしょうか。

余談・犬と飼い主の表情が似る？

研究ではありませんがドイツのフォトグラファーの方が面白い実験をしました。ある日、自分と愛犬が似てきていると感じたそうです。そして、SNSでボランティアを募り飼い主とその愛犬たちを30組以上写真を撮影しました。そのとき、行ったのが以下の通りです。

- ① 最初に犬の写真を撮とる
 - ② 飼い主に愛犬の写真を見せる
 - ③ 飼い主に愛犬の写真のような表情をさせ写真を撮とる
- 以上を写真撮るルールとし見てみると犬と飼い主はとても似ていることが判明しました。

この研究から、飼い主は愛犬の表情を真似することができるようです。毎日愛犬を見ているため、飼い主は愛犬の真似をできるのではないのでしょうか。

最後に

犬と飼い主似るといふ研究はされていて、本当に似ていることがわかりました。この研究を知り、筆者はとても面白い研究だなと感じました。

そして、実際に自分の犬が自分自身に似ていると感じることもあるため、やはり飼い主に愛犬が似るんだと感じました。皆さんも、自分に愛犬が似ていると思いませんか。

犬と人の研究は、まだまだいっぱい行われているようなので、調べてみるのも面白そうですね。

もし、自分では似ていないと思っても、他の人に聞くと客観的になるので似ていると言われるかもしれませんね。

この研究結果を自分と愛犬に試してみるのも面白いのではないのでしょうか。





≡ 猫の感情の表し方 ≡

私たちにどのように つたえているのか。。。

猫ちゃんの感情の表し方もいろいろあります
少しの変化やからだのうごきなど。一読してみてくださいね。

愛玩動物飼養管理士 大長 恵理子

体を大きくし威嚇する。
喉を鳴らして甘える。

匂いで縄張りを主張する。

いろいろな感情表現があります。

一つ一つ説明していきますね

猫ちゃんの ボディーランゲージ

体を大きくし威嚇する。

犬と同じように攻撃や恐怖でボ
ディーランゲージをします。

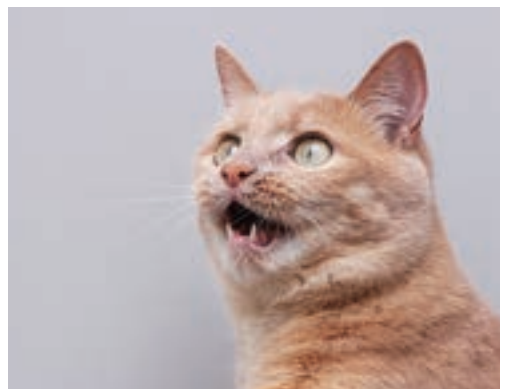
恐怖を感じると頭や体を低くし
てうずくまり尻尾は両足の間に
巻き込みます。

小さくなることで弱い生き物だ
から相手にしないで・・・というア
ピールをします。

逆に背中の中を毛を立てて毛を膨ら
ませ

強いんだこれ以上近づくと危険
だぞと大きくみせアピールし
ます。

そんな猫ちゃんのボディーランゲ
ージ見逃さないくださいね。



喉を鳴らして 飼い主にあまえる

喉をならしながら
尻尾をピンと立て、子猫のよう
な声で近づいてくるのは甘えて
いるサインです。

飼い主の手にいきなりかみつ
てくることもありですが、これは
兄弟や親にする
行動で遊びに誘っているサイン
です。

飼い主を兄弟や親だとおもって
いるんでしょうね。

叱らずに遊んであげるのが正し
い対処法です。

匂いを縄張りで主張する

代表的なものは顎をこすりつけ、
臭線から出る自分の匂いを残し
ます。

自分にとって、安心できる場所を
意味し、他の猫に対しては
進入禁止の意味を示します。

尿を後ろに飛ばすスプレーとい
うものもあり

爪とぎによって自分の大きさを
アピールするという主張もあり
ます。

わざと高いところに爪とぎをし
て自分は大きいんだぞとアピ
ールすることもあります。



子猫に多い感情表現

前足を交互に突き出して母乳を飲むときの仕草の名残です。この行動はわりとよく見ますね

幸せな気分の時や飼い主に対しても行います。

また他に、鼻と鼻をくつつけて、口のおいを嗅いで情報交換をしています。

なにしていたの？どこにいたの？とお話しているんですね。とても大切な情報交換です。

子猫だけに限らず現在は成猫にも見られることもあります。



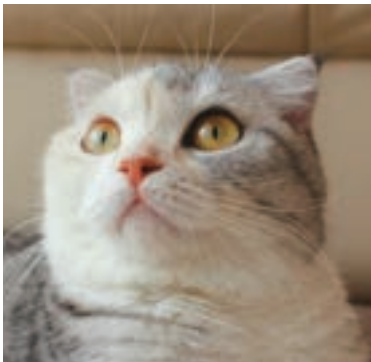
いろいろな動きで感情を表現するんです。

おうちの猫の動きや表現をよくみてみてください。尻尾の振り方や鳴き声など意識してみるといろいろな表情がみられますよ。

お顔もよく見ると表情もあつたりするんですよ

可愛い感情表現たくさん見つけてくださいね。

猫ちゃんライフをどうぞ楽しんでください。



おすすめ商品

毎日爽快

植物酵素 & 乳酸菌



猫用
カツオ味(錠剤)



犬猫兼用
ミルク味(粉末)

腸の健康維持に

「毎日爽快 植物酵素&乳酸菌」は腸の健康のために2種類の成分(植物発酵エキス(プロアターゼ・アマラーゼ・リパーゼ・セルラーゼ・ラクターゼ)・生きて腸まで届けることにこだわった有胞子性乳酸菌)を配合しています。安心安全の国産品質、GMP、ペットフード安全法、残留農薬のポジティブリストに基づき、香料・着色料・保存料・化学調味料を使用せずに製造しています。猫用サプリはカツオ味錠剤タイプ(1袋60粒入り)、犬猫兼用にミルク味粉末タイプをご用意しております(1袋60杯入り/付属スプーン付き)

犬の病気辞典

クッシング症候群 (副腎皮質機能亢進症) について

葛野 宗 先生



犬のクッシング症候群(副腎皮質機能亢進症)とは

犬で多い内分泌疾患であり、ステロイド剤に似たホルモンが多量に分泌されます。

腎臓の上部にある豆粒ほどのサイズの内分泌器官である副腎が、副腎皮質ホルモンを異常に分泌することで様々な症状が出る病気です。

副腎皮質機能亢進症という別名があります。

副腎皮質ホルモンはステロイドとほぼ同様の効果をもつ強力なホルモンであり、多量に放出され

ることで様々な症状を引き起こします。
犬でよくみられる内分泌疾患のひとつです。

犬のクッシング症候群(副腎皮質機能亢進症)の症状とは

食欲亢進、多飲多尿、皮膚症状などがみられます。

食欲の亢進、多飲、多尿がもっとも多くみられる症状です。

特徴的な皮膚症状(皮膚が薄くなり皮下出血がおこる、左右対称の脱毛、皮膚の石灰沈着、色素沈着)がみられるようになります。

筋肉の萎縮と体脂肪の増加が同時に起こり、腹部は太くなり下垂します。呼吸筋の萎縮などの症状により、浅く速い呼吸になります。

高コレステロール血症や高血糖、肝臓の腫大や肺や血管、筋肉の石灰化などの症状、免疫不全による感染症、糖尿病などが

併発することがあり、全身性の病状の悪化がみられることがあります。

犬のクッシング症候群(副腎皮質機能亢進症)の原因とは

下垂体性、副腎性、医原性の3つの原因があります。

下垂体性クッシング症候群、副腎性クッシング症候群、医原性クッシング症候群に区別されます。

犬のクッシング症候群の9割は下垂体性クッシング症候群です。下垂体とは脳の最も下部に位置しており、副腎皮質にホルモンを分泌するように指示する臓器です。下垂体性クッシング症候群では下垂体に腫瘍ができ、副腎にホルモンを放出するように命令し続けることで副腎皮質がホルモンを放出し続け、様々な症状を引き起こします。

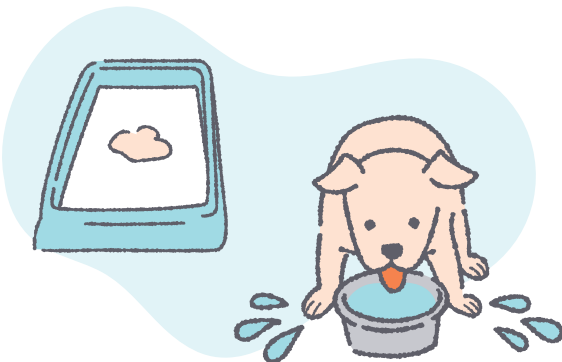
副腎性クッシング症候群では副腎自体に腫瘍ができ副腎皮質ホ

ルモンを異常に産生、放出することが原因になります。
医原性クッシング症候群はステロイド剤の誤った使用方法により引き起こされます。

犬のクッシング症候群(副腎皮質機能亢進症)の好発品種について

全犬種で好発します。

5歳以上の犬で発生しやすい病気で、特別な好発犬種はありません。



犬のクッシング症候群(副腎皮質機能亢進症)の予防方法について

早期発見、治療をおこないます。下垂体性クッシング症候群と副腎性クッシング症候群には予防法はありません。早期発見、治療が特に重要になります。

医原性クッシング症候群はステロイド剤の不適切な使用が原因になるため、獣医師に指示された通りにステロイド剤を使用することで予防ができます。

犬のクッシング症候群(副腎皮質機能亢進症)の治療方法について

下垂体性クッシング症候群

下垂体性クッシング症候群の治療では下垂体腫瘍が直径10mmを超える場合、下垂体腫瘍の切除を目的とした外科療法、下垂体腫瘍の縮小を目的とした放

射線療法が選択されます。

犬の下垂体腫瘍が直径10mmを超えない場合が多いため、多くの症例で内科療法が選択されます。

内科療法では、副腎皮質ホルモン合成を抑制させる方法、副腎皮質を選択的に破壊、萎縮させる方法があります。

副腎性クッシング症候群

副腎性クッシング症候群の治療では手術による副腎の摘出が第一選択となります。

腫瘍が副腎に局限している、もしくは広範囲の転移が見られない場合、予後は比較的良好とされています。

転移が広範囲で手術が困難な場合、QOL改善を目的とした内科的治療法を選択します。



ウィズペティ犬猫病気辞典

YouTubeチャンネル開始のお知らせ

2021年2月3日 犬猫病気辞典のYouTubeチャンネルを開設いたしました。毎週火曜日・木曜日に動画をアップいたします。ぜひ皆様の【チャンネル登録】をよろしく願いいたします。YouTubeで「ウィズペティ」で検索、またはQRコードからアクセスをお願いします。



おすすめ商品

毎日習慣

サラシア & イヌリン



犬用 チキン味(錠剤) 犬猫兼用 ミルク味(粉末)

体重・血糖値の健康維持

「毎日習慣 サラシア&イヌリン」は体重・血糖値の健康維持に必要な8種類の成分(サラシア・イヌリン・バナバ・クロム・マイタケ末・ギムネマ・桑の葉・難消化デキストリン)を配合しています。安心安全の国産品質、GMP、ペットフード安全法、残留農薬のポジティブリストに基づき、香料・着色料・保存料・化学調味料を使用せずに製造しています。犬用サプリはチキン味錠剤タイプ(1袋60粒入り)、犬猫兼用にミルク味粉末タイプをご用意しております(1袋60杯入り/付属スプーン付き)

猫の病気辞典

猫の腎周囲偽嚢胞について

齋藤厚子先生



猫の腎周囲偽嚢胞とは

腎臓の周りに水がたまる病気で、腎周囲偽嚢胞とは、腎臓を包む腎被膜と腎臓の間に液体が溜まる病気です。多くはレントゲン検査や超音波検査で偶発的に発見されます。症状はほとんどないことが多いですが、嚢胞が大きくなるとお腹が膨れ、臓器が圧迫されることで元気や食欲が落ちることもあります。命に関わることはあまりなく、発症も比較的稀です。

猫の腎周囲偽嚢胞の症状とは

ほとんどが偶発的に発見されます。

一般的には腎周囲偽嚢胞は症状を示しません。健康診断や他の病気の検査時に偶発的に発見されることが多い病気です。

無症状のまま腎臓周囲の液体が増え、嚢胞が大きくなると、お腹が膨れることによって気づかれます。嚢胞が大きくなると、お腹の中の臓器が圧迫されることになって食欲が低下したり、元気がなくなったりすることもあります。腎不全を併発している場合もあります。嚢胞ができていくことと腎不全の関連ははっきりしていません。

腎不全を併発している場合には、

- 多飲多尿
- 食欲不振
- 吐き気
- 下痢
- 脱水

などがみられます。

通常は左右2個ある腎臓のうち、片側だけが罹患しますが、稀に両側の腎臓が罹患する場合もあります。

進行は比較的緩やかで、命を脅かすような状態になることはあまりありません。

猫の腎周囲偽嚢胞の原因とは

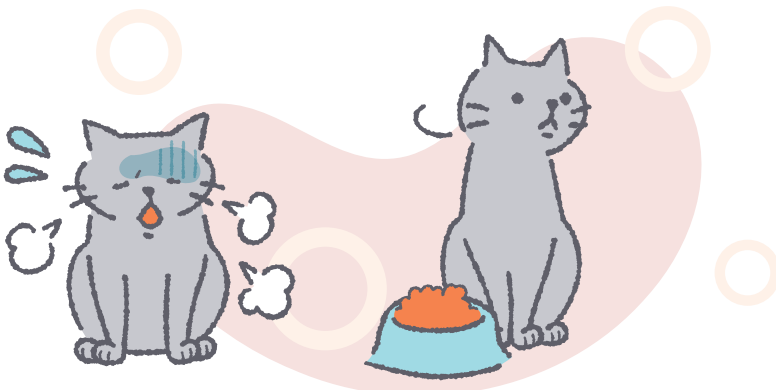
原因は不明です。

原因はわかっていません。

外傷や尿路閉塞、腎被膜のリンパ液循環障害などが可能性として考えられますが、はっきりとした機序は不明のままです。

猫の腎周囲偽嚢胞の好発品種について

全猫種で好発します。好発品種は特にありません。発症は8歳以上のオス猫に多く見られます。



猫の腎周囲偽嚢胞の 予防方法について

健康診断で早期発見に
努めましょう。

予防方法は特にありません。
シニア期を迎えたら定期的に健
康診断を受け、お腹の触診やレン
トゲン、超音波検査などを受ける
ことが早期発見につながります。

猫の腎周囲偽嚢胞の 治療方法について

無症状の場合は
経過観察します。

全く症状がない場合は、無治療
で経過観察します。

針を刺して液体を抜去すること
があります。

症状がある場合や、嚢胞の液体
を検査する時には、皮膚の上から
針を刺して液体を抜くことがあ
ります。

液体を抜いた後は嚢胞はしぼみ

ますが、効果は一時的です。
しばらくするとまた液体が溜ま
るので、必要に応じて抜去を繰り
返すこととなります。

根本的な治療は腎臓の被膜を切
除することです。

再発させない治療法は、手術で腎
臓の被膜を切除してしまうこと
です。

しかし、腎不全を併発している場
合には麻酔自体がハイリスクと
なる場合もあるため、治療の選択
には全身状態や年齢などを考慮
したうえで、治療効果がリスクを
上回るかどうか、よく検討する必
要があります。



おすすめ商品

毎日腎活

活性炭 & ウラジロガシ



猫用
カツオ味(錠剤)



犬猫兼用
ミルク味(粉末)

腎臓の健康維持に

「毎日腎活 活性炭&ウラジロガシ」は腎臓の健康維持に必要な7種類の成分
(ヤシ殻活性炭・ウラジロガシ・未焼成カルシウム・キトサン・アルギン酸ナトリウム・
葉酸・ビタミンB6)を配合しています。安心安全の国産品質、GMP、ペットフード安全
法、残留農薬のポジティブリストに基づき、香料・着色料・保存料・化学調味料を使用
せずに製造しています。猫用サプリはカツオ味錠剤タイプ(1袋60粒入り)、犬猫兼用にミルク
味粉末タイプをご用意しております(1袋60杯入り/付属スプーン付き)

Happy Horoscope

2022
3/1~
3/31

幸せを呼ぶペット占い

Aries

牡羊座

3 / 21 ~ 4 / 19



先月から上昇していた運気は、落ち着いています。上がりもせず下がりもせずで、穏やかな日々が過ごせそう。健康チェックラッキーを呼ぶので、動物病院で健康診断を受けてみましょう。

Taurus

牡牛座

4 / 20 ~ 5 / 20



やや運気が低迷してきていますが、オーナー様の明るい声かけがあれば乗り切れそうです。ペットたちのおやつをいつも用意しておくでラッキー体質に。食べ過ぎには注意してください。

Gemini

双子座

5 / 21 ~ 6 / 21



先月から活発になっていく運勢が、さらに上昇しています。勢いが付いているといえるでしょう。新しいしつけやゲームなども楽しくこなしてくれそうです。夜は静かな時間を取ると吉です。

Cancer

蟹座

6 / 22 ~ 7 / 22



停滞していた運気が、少しずつ良くなってきています。ペットたちにとって、何か嬉しい出来事がありそうです。眠る前のちょっとした遊びやマッサージタイムが絆を深めてくれるでしょう。

Leo

獅子座

7 / 23 ~ 8 / 22



やや運気が低迷気味です。こんなときは、オーナー様もペットも無理をしないようにしましょう。愛犬の散歩もいつものコースを楽しんで。愛猫には、ブラッシングタイムがおすすです。

Virgo

乙女座

8 / 23 ~ 9 / 22

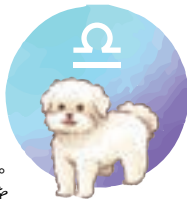


今月はオーナー様とペットの絆をさらに深める月ようです。いつもよりも長い時間接するようにすると、なにか新しい発見があるかもしれません。歯のお手入れはラッキーを呼びます。

Libra

天秤座

9 / 23 ~ 10 / 23



運気はおだやかです。お手入れがラッキーを呼ぶので、トリミングや爪切りをしてはいかがでしょうか。お出かけが苦手な子は、オーナー様のブラッシングやマッサージがおすすです。

Scorpio

蠍座

10 / 24 ~ 11 / 21



先月に引き続き落ち着いた運勢で、体を動かすとラッキーに。愛犬はいつもよりお散歩を長く、愛猫とは一緒に遊ぶのがおすすです。あまり動けない子には、マッサージをしてあげましょう。

Sagittarius

射手座

11 / 22 ~ 12 / 21



先月から運気は引き続き上昇中です。人気運もアップしているので、いろいろところで注目的。ペットのかわいい写真をSNSに出すのもいいですね。ていねいな歯磨きは、さらに吉。

Capricorn

山羊座

12 / 22 ~ 1 / 19



下がり気味だった運気が落ち着いてきました。少しずつ上昇に向かっていきそうです。オーナー様とペットでかくれんぼなどのゲームをやると、絆が深まるでしょう。爪切りは吉を呼びます。

Aquarius

水瓶座

1 / 20 ~ 2 / 18



先月に引き続き、運勢は上昇中です。今月は健康にかかわることに気を遣うとラッキーを呼びます。動物病院で健康診断を受けるのもおすす。お口のチェックをしてもらうのもいいですね。

Pisces

魚座

2 / 19 ~ 3 / 20



安定した運気になっていきます。お散歩やお手入れなど、毎日のことをいつもよりじっくり時間をかけると、オーナー様とペットの絆が深まるでしょう。ブラッシングは特におすすです。

毎日散歩

グルコサミン&イミダゾールペプチド

関節の健康維持



犬用
チキン味
(錠剤)



犬猫兼用
ミルク味
(粉末)



猫用
カツオ味
(錠剤)

【主要成分】グルコサミン、イミダゾールペプチド、プロテオグリカン、コンドロイチン、II型コラーゲン、ビタミンD

💡 こんな症状におすすめ

- ・足を引きずる
- ・段差を上がるのが辛そう
- ・散歩や遊びの時間が減った
- ・立ち上がるのに時間がかかる
- ・下を向いて歩く

3種類から選べる味付けと形状

「犬用：錠剤チキン味」「猫用錠剤カツオ味」、更に錠剤が苦手な子に「犬猫兼用：粉末ミルク味」の3種類をご用意しております。「粉末ミルク味」はそのままフードにふりかけるか、付属スプーンの粉末量に対して約4倍の水またはぬるま湯に溶かして与えてください。※犬猫兼用粉末ミルク味はスプーンを付属してお届けします



犬猫兼用



粉末ミルク味



犬用



錠剤チキン味

猫用



錠剤カツオ味

毎日爽快

植物酵素 & 乳酸菌

腸の健康維持



犬用
チキン味
(錠剤)



犬猫兼用
ミルク味
(粉末)



猫用
カツオ味
(錠剤)

【主要成分】 穀物発酵エキス
有胞子性乳酸菌

💡 こんな症状におすすめ

- ・お腹の調子が良くない
- ・水を飲む回数が増えた
- ・口臭や体臭が気になる
- ・痩せてきた
- ・最近元気がない

毎日愛眼

ブルーベリー & ルテイン

目の健康維持



犬用
チキン味
(錠剤)



犬猫兼用
ミルク味
(粉末)



猫用
カツオ味
(錠剤)

【主要成分】ブルーベリー、ルテイン、グリーンプロポリス、アスタキサンチン、メグスリノキ、ムラサキイモ

💡 こんな症状におすすめ

- ・目が充血している
- ・目が白くにごっている
- ・目ヤニが出る
- ・目をかく (目を触る)
- ・涙やけがある



毎日腎活

活性炭 & ウラジロガシ

腎臓の健康維持



犬用
チキン味
(錠剤)



犬猫兼用
ミルク味
(粉末)



猫用
カツオ味
(錠剤)

【主要成分】ヤシ殻活性炭、ウラジロガシエキス、未焼成カルシウム、キトサン、アルギン酸ナトリウム、葉酸、ビタミンB6



こんな症状におすすめ

- 一度にたくさん水を飲む
- 陰部、腹部をなめている
- オシッコの量や回数が増えた
- オシッコの色が薄くなった
- 陰部、腹部の時に痛そ
- オシッコの時に鳴く

毎日一緒

DHA & EPA

シニアの健康維持



犬用
チキン味
(錠剤)



犬猫兼用
ミルク味
(粉末)



猫用
カツオ味
(錠剤)

【主要成分】DHA、EPA、フェルラ酸、亜麻仁油、イチヨウ葉、ビタミンE、ビタミンB12



こんな症状におすすめ

- 夜鳴きをする
- ぐるぐる同じところを回る
- 意味もなく吠える
- 遊ぶことへの興味低下
- 学習したことを忘れる

毎日美肌

PS-B1 & ローヤルゼリー

皮膚・毛艶の健康維持



犬用
チキン味
(錠剤)



犬猫兼用
ミルク味
(粉末)



猫用
カツオ味
(錠剤)

PS-B1 (乳酸菌生産物質)、ローヤルゼリー、RNA・DNA (核酸)、月見草油エキス末、セラミド、ピオチン、d-α-トコフェロール、β-グルカン



こんな症状におすすめ

- 毛がよく抜ける
- 毛艶が悪い
- 皮膚が赤い
- 毛が固まって抜ける
- 毛が脂っぽくなる
- いつも後ろ足でかいている
- よく前足を舐めている
- 耳を痒そうにしている

毎日健心

コエンザイム Q10 & フランス海岸松

心臓の健康維持



犬用
チキン味
(錠剤)



犬猫兼用
ミルク味
(粉末)



猫用
カツオ味
(錠剤)

【主要成分】還元型コエンザイムQ10、フランス海岸松、L-カルニチン、L-シトルリン、ルンブルクス《ミミズ乾燥粉末》、ゴマエキス、タウリン抽出物



こんな症状におすすめ

- 遊んでいてもすぐに疲れる
- 呼吸が早い (寝ているときも)
- 散歩や運動を嫌がる
- 舌の色が青いまたは白っぽい
- 食欲低下
- 咳をする
- お腹が膨れてくる
- 開口呼吸している (猫のみ)

毎日サプリシリーズ一覧

錠剤タイプ 60粒入り
 粉末ミルク味タイプ 60杯入り (付属スプーン付き)
 全商品共通 1袋 2,827円 (税込み)

毎日習慣

サラシア&イヌリン

体重・血糖値の健康維持



犬用
チキン味
(錠剤)



犬猫兼用
ミルク味
(粉末)



猫用
カツオ味
(錠剤)

【主要成分】サラシア、イヌリン、桑の葉、バナバ、ギムネマ、マイタケ末、クロム、難消化性デキストリン



こんな症状におすすめ

- ・多飲多尿
- ・食欲増進(初期)
- ・急な体重の増減
- ・食欲不振
- ・元気消失
- ・白内障(急性)
- ・脱水
- ・下痢、嘔吐

毎日良肝

肝臓エキス&プラセンタ

肝臓の健康維持



犬用
チキン味
(錠剤)



犬猫兼用
ミルク味
(粉末)



猫用
カツオ味
(錠剤)

【主要成分】肝臓加水分解物、プラセンタ、酵母、BCAAウコン抽出物、マリアアザミエキス、亜鉛、オルニチン



こんな症状におすすめ

- ・食欲不振、嘔吐、下痢
- ・腹部を押すと嫌がる
- ・お腹が腫れる
- ・水をよく飲む
- ・メレナ(黒色便)
- ・痩せる
- ・元気がない
- ・白目や歯茎が黄色くなる

毎日免活

冬虫夏草&L-リジン

免疫の健康維持



犬用
チキン味
(錠剤)



犬猫兼用
ミルク味
(粉末)



猫用
カツオ味
(錠剤)

【主要成分】冬虫夏草、L-リジン、フェカリス菌、メカブ、メシマコブ、β-カロテン、ビタミンC、鉄分



こんな症状におすすめ

- ・元気がない
- ・免疫力が落ちた
- ・病気にかかりやすい
- ・食欲不振
- ・口内炎がでやすい
- ・痩せてきた
- ・行動範囲が狭くなった

毎日口健

ラクトフェリン&KT-11

お口の健康維持



犬猫兼用
ミルク味
(粉末)

【主要成分】ラクトフェリン、KT-11、脱脂卵黄粉末、甜茶抽出物、ポリグルタミン酸、ナタマメ、アスコフィラン



こんな症状におすすめ

- ・口臭が気になる
- ・ご飯を食べなくなる
- ・歯垢がついている
- ・歯が茶色くなっている
- ・歯茎の色が紫色
- ・歯石がついている

定期便料金表

下記価格表は公式サイトでご購入いただく際の価格表となります。楽天市場、Amazon、Yahooショッピング、auPAYマーケットでの販売価格は各サイトをご確認ください。

定期コースにお申し込みいただくと、初回は1袋998円でお届けします。2回目以降も通常価格の10%~32%引きの特別価格でご提供となります。お得な定期コースは、「毎月1度」、「2ヵ月ごとに1度」、「3ヵ月ごとに1度」の3つのコースですが、与え方に合わせてコースの変更や解約などいつでも承りますのでお気軽に始めてください！※定期コースの解約・変更などについて左の「お得な定期コースについて」をご確認下さい。

※定期コースの袋数は最大20袋（1商品当たり）までとさせていただきます。※初回998円の特典は、お届け先が同一の場合は1回限りのご利用となります。

※下記袋数以上はホームページで割引をご確認ください。

毎月お届けコース

数量	初回お届け	2回目以降(割引率)	1袋あたりの価格
1袋	998円	2,544円(10%引)	2,544円
2袋	1,996円	4,920円(13%引)	2,460円
3袋	2,994円	7,125円(16%引)	2,375円
4袋	3,992円	9,160円(19%引)	2,290円
5袋	4,990円	11,030円(22%引)	2,206円

2ヵ月ごとにお届けコース

数量	初回お届け	2回目以降(割引率)	1袋あたりの価格
2袋	1,996円	4,808円(15%引)	2,404円
3袋	2,994円	7,125円(16%引)	2,375円
4袋	3,992円	9,384円(17%引)	2,346円
5袋	4,990円	11,590円(18%引)	2,318円
6袋	5,988円	13,740円(19%引)	2,290円

3ヵ月ごとにお届けコース

数量	初回お届け	2回目以降(割引率)	1袋あたりの価格
3袋	2,994円	6,786円(20%引)	2,262円
4袋	3,992円	8,932円(21%引)	2,233円
5袋	4,990円	11,030円(22%引)	2,206円
6袋	5,988円	13,062円(23%引)	2,177円
7袋	6,986円	15,036円(24%引)	2,148円

ご利用ガイド

注文方法について

ご注文はインターネット（当社WEBサイト・公式楽天市場・公式Yahooショッピング・公式Amazon・公式au Wowma!）お電話、挨拶状添付の注文はがきにて受け付けております。

インターネットからのご注文▶

インターネットは24時間いつでもご注文を受け付けております。購入したい商品の「カートに入れる」ボタンを押して、注文画面にすみます。その後は入力フォームに必要項目をご入力いただき、表示される案内に沿ってご注文ください。注文が完了しますと、注文確認後の自動配信メールが届きます。万が一届かない場合には、以下の可能性が考えられます。

- ・メールアドレスが間違っている。
- ・迷惑メールと間違えられて、迷惑メールのボックスに入っている。

以上をご確認のうえ、それでも届いていない場合は、下記のフリーダイヤルまでお電話ください。

ウィズペティお客様窓口 0120-15-15-04 受付時間 9:00~21:00(年末年始のぞく)

電話でのご注文▶

お電話でのご注文の際はホームページをご覧ください、注文する商品をご確認ください。

お決まりになりましたら、下記のフリーダイヤルまでお電話ください。

☎ 0120-15-15-04 受付時間 9:00~21:00
(年末年始のぞく)

※お電話でのご注文のお支払い方法は、NP後払い、登録済みクレジット決済、代引きのみとなります。

初めてのクレジットカード支払い、楽天ペイ・Amazonペイご希望のお客様は当社公式WEBサイトよりご注文ください。

お支払い方法について

クレジットカード▶

インターネットからご注文のお客様のみご利用いただけます。

代金引換(ヤマト運輸)▶

ヤマト運輸の「宅配便コレクト」をご利用いただけます。

商品お届け時に、宅配ドライバーに代金をお支払いください。

手数料：330円※定期コースは無料

NP後払い(コンビニ・郵便局・銀行)▶

コンビニ・郵便局・銀行・LINEペイで後払いてきる安心・簡単な決済方法です。請求書は、商品同梱されますので、到着から14日以内にお支払いをお願いします。LINEペイは請求書のQRコードをLINEのQRコードで読み取ることでお支払可能です。

※注意・後払い手数料：220円 ※定期コースは無料

※NP後払いのご注文には、株式会社ネットプロテクションズの提供するNP後払いサービスが適用され、サービスの範囲内で個人情報を提供し代金債権を譲渡します。ご利用限度額は累計残高で55,000円(税込)迄です。

楽天ペイ・Amazonペイ▶

楽天会員とAmazonに登録しているクレジットカードでお支払いが可能です。

楽天ペイはご購入金額に対して1%のポイントも貯まります。

※事前に楽天・Amazonへの会員登録(クレジット登録)が必要です。

お届け・送料について

お届けについて▶

お届けはネコポス（ご自宅のポストに投函）並びにヤマト運輸宅急便（代引き・時間指定のみ選べます）となります。

※購入数が10袋以上の場合はヤマト運輸の宅急便となります。

送料について▶

ネコポス：220円 ヤマト運輸宅急便：550円 ※定期コースは無料

商品のお届け時期について▶

ご注文いただいたお日にちから3日~5日ほどでお届けします。

返品・交換について

ウィズペティでは初めての定期購入のお客様に限り、ご購入後に万が一愛犬・愛猫に合わなくても安心の30日間安心返金保証をお付けしています。また、通常購入におきましても、商品の欠陥や不具合による返品・交換は弊社にて送料を負担させていただきます。

返金について▶

返品商品到着確認後、10日以内にご希望口座にお振込致します。

返品・交換連絡先▶

0120-15-15-04

所在地：〒225-0003 神奈川県横浜市青葉区新石川1-9-3 北芝ビル4階
担当者：藤本



愛する家族といつまでも「一緒に」＝「with」。

私たちウィズペティは

オーナー様の大切な愛犬・愛猫への想いを

一番に考え、一緒に支えあう

コンパニオンアニマルパートナーとして

CSR活動に取り組んでいます。

ウィズペティが加盟する団体



公益財団法人
日本盲導犬協会



公益社団法人
日本愛玩動物協会



日本動物看護学会



公益社団法人
横浜市獣医師会



公益社団法人
川崎市獣医師会