

# ウィズペティ

Withpety Club

# 倶楽部



## ワンちゃんとネコちゃんってどう違うの？ 一緒に飼うときの注意点は？

- 愛犬・愛猫の避妊手術をどう考える？勧めるのにはワケがあります。
- 犬が耳を後ろにする「耳ベタ」どんな意味があるの？
- 夏本番前に知っておこう！猫を「脱水」から守る方法5選

一緒に  
注意点



Vol. **80**

## ウィズペティ 倶楽部

大切な愛犬・愛猫の為に「もっと知りたい」「正しい知識を身につけたい」をお届けする「ウィズペティ倶楽部」。専門資格者による専門性の高い記事のみをお届けしております。ウィズペティ倶楽部は「会報誌版」と「ウェブサイト版」がございます。「ウェブサイト版」は以下QRコードよりお読み頂けます。



<https://withpetyclub.com/>  
ウィズペティ倶楽部で検索

- 03 ワンちゃんとネコちゃんってどう違うの？  
一緒に飼うときの注意点は？
- 08 勤めるのにはワケがあります  
愛犬・愛猫の避妊手術をどう考える？
- 11 どんな意味があるの？  
犬が耳を後ろにする「耳ペタ」
- 13 夏本番前に知っておこう！  
猫を「脱水」から守る方法5選
- 15 犬の病気辞典  
犬の動脈管開存症について
- 17 猫の病気辞典  
猫の子宮蓄膿症について
- 19 幸せを呼ぶペット占い

特集

ワンちゃんとネコちゃんってどう違うの？

# 一緒に飼うときの 注意点は？

ペット栄養管理士 伊藤 悦子

麻布大学獣医学部環境畜産学科（現・動物応用科学科）卒

犬と猫の基本的な違いや、一緒に飼うときの注意点を解説します。



## ウィズペティ犬猫病気辞典 YouTubeチャンネル 開始のお知らせ

2021年2月3日 犬猫病気辞典のYouTubeチャンネルを開設をいたしました。毎週火曜日・木曜日に動画をアップいたします。ぜひ皆様の【チャンネル登録】をよろしくお願いいたします。YouTubeで「ウィズペティ」で検索、またはQRコードからアクセスをお願いします。



チャンネル  
登録よろしく  
お願いします。

犬と猫はペットとしてどちらも人気ですが、まったく生き物です。  
今月は、ワンちゃんとネコちゃんの違いと、一緒に飼うときの注意点を解説します。

# ワンちゃんとネコちゃんは 違う動物です



## 違うトコロ1

### 群れで暮らすワンちゃんと 単独行動をするネコちゃん



昔から群れで暮らしてきたのがワンちゃんです。そのため、飼い主さんや飼い主さんの家族を群れの一員、リーダーとして見ています。一緒に遊んだり散歩に出かけたりするのが大好きです。また、ワンちゃんと人は視線によるコミュニケーションも取れるという特徴があります。どちらも群れで暮らす社会性の高い動物です。視線を交わしてコミュニケーションを取って絆を深めるのですね。

一方ネコちゃんは単独行動を好み、強い縄張り意識を持っています。基本的にはあまり人を頼りません。ただ、ご飯をたべたいときやトイレを掃除してほしいときは、しつこいくらい要求してくるでしょう。もちろん飼い主さんにべったり甘えたがるネコちゃんもいます。しかし満足するとさっさと立ち去るなど、自由きままに行動するのが好むのです。兄弟や親子猫だけでなく、他人の猫同士仲良くなる場合もありますが、適度な距離を保っています。

## 違うトコロ2

### 昼間行動するワンちゃんと 昼間は寝ているネコちゃん



ワンちゃんは昼間行動する動物です。ぼんやりしているときはあるものの、昼に活発に行動し夜は寝ています。一方ネコちゃんは薄明薄暮、つまり明け方と夕方に活発になる動物です。そのため昼間はほとんど寝ています。

## 違うトコロ4

食べ方も違う!

### 貯め食いする食べる ワンちゃんと少しずつ 食べるネコちゃん

ワンちゃんは、一度にたくさん食べる「貯め食い」をします。野生のワンちゃんは、群れて大きな獲物を狩って暮らしていました。しかし、毎回狩りが成功する保証はなかったため「食べられるときに食べる」習性があるのです。食べきれない食べ物は、埋めてあとで食べるのもワンちゃんならではの習性。そのため、冷たい肉も平気です。ネコちゃんは、ネズミや小鳥、昆虫など小動物を狩ってはすぐ食べていました。そのため、少量を少しずつ食べる習性があるのです。フードをちょこちょこ食べるのは、お行儀が悪いのではありません。また、獲物は狩った直後に食べていたため温もりのある食事を好みます。



## 違うトコロ5

### 排泄にも違いがある

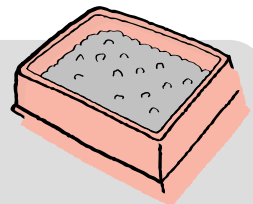
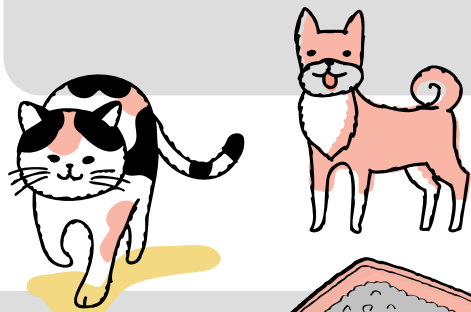
ワンちゃんは、あちこちで排泄します。散歩に出るとよくわかりますよね。ただしつくと、家の中の決まったトイレで排泄できるようになるでしょう。一方、ネコちゃんは同じ場所で排泄します。きれい好きなので、汚れていると排泄したがりません。また、トイレやトイレ砂の使い心地、置き場所にもこだわりがあります。

## 違うトコロ3

### 雑食のワンちゃんと 完全肉食のネコちゃん

食事にも大きな違いがあります。ワンちゃんの食性は「肉食に近い雑食」なのです。肉などの動物性の食べ物が多めですが、野菜などの植物性も食べます。動物性たんぱく質はたしかに多いものの「炭水化物:脂肪:たんぱく質」三大栄養素の要求量の比率は、人と似ているのです。ですから、肉ばかりワンちゃんに与えていると栄養バランスが崩れてしまいます。

一方ネコちゃんは完全肉食動物です。つまり動物性たんぱく質がメインになります。実はワンちゃんと異なり、ネコちゃんは必須アミノ酸「タウリン」「アルギニン」をほとんど生成できません。そのため肉を食べる必要があるのです。



# ワンちゃんとネコちゃんを一緒に飼うときの

## 注意点



ワンちゃんとネコちゃんを一緒に飼いたいと思う方もいるでしょう。

ここからは一緒に飼うときの注意点を解説します。

ワンちゃんネコちゃんそれぞれの性質や特徴に配慮しながら、焦らず仲良くさせるのがコツです。

### ポイント1

## 比較的うまくいきやすい 組み合わせは？



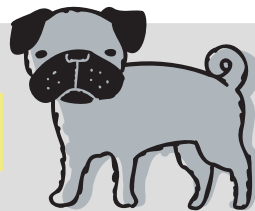
子犬と子猫同時に飼う、またはワンちゃんが先でネコちゃんがあとから来るケースは、うまくいきやすいでしょう。

ネコちゃんは自分の縄張りに侵入されると大変ストレスを感じるためです。

そのためネコちゃんが先であとからワンちゃんがいる場合、慣れるまで時間がかかるかもしれません。

### ポイント2

## 1匹になれるテリトリーを 作ってあげる



それぞれが1匹で静かに過ごせるテリトリーを作ってあげましょう。ワンちゃんはリビングの隅などに落ち着いて過ごせる場所がおすすめです。ネコちゃんはキャットタワーを設置して、高いところで安心して過ごせるようにします。

#### ポイント4

## 仲良くなれない ときは別の スペースで

ワンちゃんとネコちゃんがかっついて寝るまでいなくても、ストレスによる体調不良などがなければ同居はうまくいっています。ただ「どうしても相性が悪くて、仲良くなれない」場合もあるかもしれません。そのときは、無理強いせず別のスペースで過ごすように配慮してあげましょう。そのうちお互いの存在がそれほど気にならなくなってくるはずですよ。

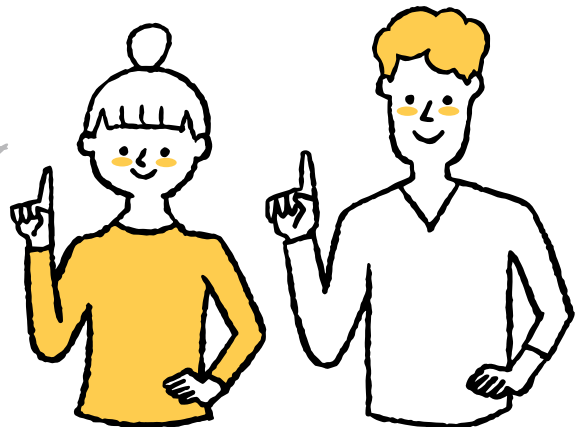
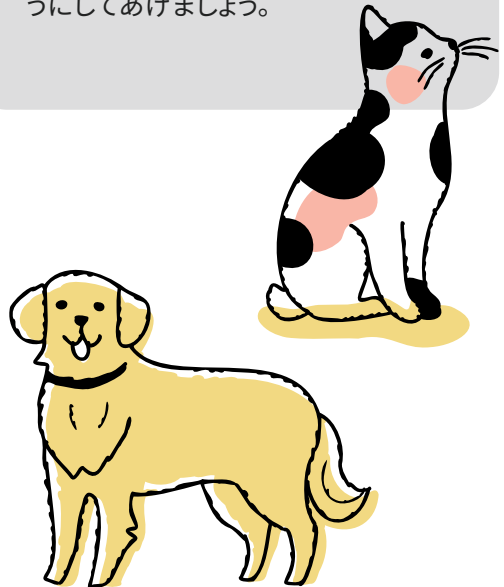


ワンちゃんもネコちゃんどちらも愛らしいペットですが、全く違う生き物です。一緒に飼うときは、それぞれの習性や特徴に配慮しながら少しずつ仲良くさせていきましょう。

#### ポイント3

## 食事は別々に

健康維持のためにも、食事は別々の部屋で食べさせます。ワンちゃんがネコちゃんの、ネコちゃんがワンちゃんのフードを食べないように注意しましょう。ワンちゃんとネコちゃんに必要な栄養素の比率は異なるためです。また、ワンちゃんとネコちゃんがそれぞれ落ち着いてご飯を食べられるようにしてあげましょう。



勧めるのにはワケがあります

## 愛犬・愛猫の避妊手術をどう考える？

避妊手術はしておいた方がいい、という認識はなんとなくあるものの、その詳しい理由についてはご存じでしょうか？避妊手術には医学的な観点から様々なメリットがあるため、獣医療では将来的に子供を望まないのであれば若い内に避妊手術をすることをお勧めしています。

避妊手術は短時間の比較的安全な手術ですが、少なからず麻酔のリスクを伴いますので、愛犬・愛猫が受ける手術について正しい知識を持って選択し、臨んでいただけたらと思います。

獣医師 齋藤厚子

動物病院では、犬や猫の避妊手術について書かれたポスターやリーフレットを見かけたことがあると思います。また予防接種を受けた際などに、病院のスタッフからも避妊・去勢手術についてのアナウンスがあることも多いかと思いますが、なぜこのように動物病院では避妊・去勢手術をお勧めするのでしょうか？

避妊・去勢手術については飼い主さんそれぞれに考えがあり、年齢的に可能になつたらすぐ手術してほしいという飼い主さんもいれば、手術した方がよいというから手術しておく、病気でもないのにお腹にメスを入れるなんてかわいそう、我が家は避妊・去勢はしない主義です、という考えの飼い主さんもうっしやいます。それぞれの家庭によってポリシーがあるのももちろんですし、それを強く否定することはできませんが、我々獣医師が手術をお勧めするのは理由があります。今回は、どうして獣医療では避妊手術が推奨されているのかを知ってもらう上で、愛犬・愛猫にどのような選択肢を選択するのがいいのかを考えるきっかけ・参考にしていただければと思います。

### 避妊手術はどういう手術？

避妊手術とは文字通り妊娠を回避する

ための手術です。雌の避妊手術に加えて雄の去勢手術も含めて避妊手術という呼び方をする場合もありますが、今回は雌犬・雌猫の避妊手術についてのみお話しさせていただきます。一般的な避妊手術は、開腹による「子宮・卵巣摘出術」です。お腹(臍の下付近)を縦に小さく切開して、子宮や卵巣に向かう血管を吸収糸や超音波の止血器具などで止めた後、

子宮と卵巣をひとつながりのまま切除する方法です。卵巣も子宮も両方切除するので、発情を抑制するだけでなく将来的な子宮・卵巣疾患をどちらも予防することが出来ます。手術部位の大きさは動物の体格と獣医師の技術によって様々で、より小さい傷の方が動物への負担はもちろん少ないですが、安全に手術を行うためには傷が小さければいいというものでもありません。小さい傷で手術しようとするれば視野が狭くなり、卵巣を牽引して卵巣に向かう血管を止血する際に出血を起こしてしまうことがあり、また卵巣の取り残しなども懸念されます。中型犬や大型犬では、体格に応じて傷は少し大きくなります。

他の方法では卵巣だけを切除する方法もあります。発情に影響するホルモンを分泌しているのは卵巣ですので、卵巣だけ切除すれば発情がなくなり、もちろん

排卵も起こらないため妊娠しなくなり、卵巣ホルモンの影響によって起こる疾患や卵巣自体の病気も予防できます。しかし、子宮が残ることによって将来的な子宮疾患の予防はできません。手術の傷は子宮・卵巣摘出術より少し小さくなることもありますが、小型犬や猫ではもともと傷が小さいためあまり変わりません。

これらの手術は通常全身麻酔をかけて開腹手術で行いますが、「腹腔鏡」を使用して実施する病院もあります。腹腔鏡とはお腹の中に硬性鏡というカメラと

鉗子、止血のために使用する超音波の止血器具などを挿入して、お腹を大きく開くことなく手術する方法です。全ての病院で実施できるわけではなく、専用の設備を持っている病院で行えます。手術のためにはカメラや鉗子を入れるポートという入り口(数mm～1cmほど)を3か所つくるため、傷は3か所になりますが、1か所この傷は小さくなり、動物への負担が少なく、回復が早いのが特徴です。また、カメラで血管の止血状況を間近に確認できるため、より安全に手術を終えることができます。しかし体の小さい小型犬や猫では通常の開腹手術の方が傷が小さく済み、体が小さいと作業空間が狭く手術の難



易度も上がってしまったため、その適応は執刀医の判断に委ねられます。

また、通常の避妊手術よりも手術費用が若干高額になります。

## 避妊手術の目的①

### 発情を抑制して望まない妊娠を防ぐ

避妊手術をする一番の目的は、発情を抑制することです。犬・猫の世界ではメスが発情期を迎え、それに伴い放出されるフェロモンにオスが反応して発情が誘起されます。

フェロモンに対する未去勢の雄の反応は非常に敏感で、散歩中や誤って脱走した際に興奮した雄と交尾が成立してしまうと、妊娠してしまう可能性が高くなります。

犬の場合は生後6か月〜1歳ほどで初回発情があり、その後は約6〜10か月毎年1〜2回ほどの頻度で発情がやってきます。小型犬に比べゆっくりと成長する大型犬では初回発情は遅く、発情周期も長くなる傾向があり、1歳を過ぎてから初回発情がみられることもあります。

犬の発情では陰部の腫れや発情出血があるため、いつ発情が来ているかわかりやすいですが、初回発情は兆候が弱くわ

からないこともあるようです。

発情期間中は陰部の腫れや出血だけでなく、食欲が低下したり元気がなくなることもあり、落ち着きがなくなるなど精神的に不安定になることもあります。発情出血があることでおむつを装着しなければならぬこともストレスの要因となります。また犬の発情期の後には、卵巣に形成される黄体が妊娠期間と同じ期間機能してホルモンを分泌するため『偽妊娠』といって妊娠していないくてもあたかも妊娠したかのように乳腺が発達し、巣作り行動をする様子が見られる場合があります。それによって食欲や元気がなくなる場合もあります。猫の場合は犬とは異なり、発情には日照時間が関連しています。主に暖かい時期、春〜夏の終わりにかけて発情が始まることも多く、一度発情が起こると1〜2週間発情が継続します。

この時期にオス猫との交尾が成立すると、猫は交尾排卵動物であるため、かなり高い確率で妊娠します。

交尾しなければ発情はじきに一旦落ち着きますが、早ければ2週間ほどで再び発情が起こり、それを繰り返します。発情期の猫には犬のような発情出血はありませんが、外に出たがるようになりヒトにすり寄って甘えたり、体を床にこ

すりつけてくねくねしたりする行動が

多くみられるほか、食欲不振や独特な鳴き声で激しく鳴いたりすることもあり、性的な欲求が満たされないことでストレスがかかった状態になります。また夜中の鳴き声は飼い主ににとっても大きなストレスになります。犬や猫自身にとつて、発情期を迎えて交尾が成立しないということは大きなストレスになり、避妊手術は発情に伴って起こる犬猫自身のストレスをなくす手段とも言えます。発情の抑制には、発情を抑制するホルモン剤(インプラント剤)を背中

の皮膚の下に挿入して管理する方法もあります。長期投与によって生殖器系の疾患(乳腺腫瘍や子宮蓄膿症)を誘発してしまうこともあり、また1年ごとに薬剤を入れ替える必要があるため、あまりお勧めできる方法ではありません。一般的には避妊手術を行うまでの一時的な対策として行うものであり、避妊手術に代わるものではありません。

## 避妊手術の目的② 病気を予防する

避妊手術にはもう一つ大きな目的があります。それは病気の予防です。

犬・猫には基本的にヒトでいう閉経というものがありません。

そのため、どんなに高齢になっても時期が来ると発情に伴ってホルモンの変動が起こり、それに伴って子宮・卵巣や乳腺に異常がおこることがあります。

ただし、加齢によって発情兆候が弱くなることが多いため、発情が来ているのに気づかない可能性もあります。

### ●子宮蓄膿症の予防

高齢になって発情が起こった場合に注意が必要なのが、『子宮蓄膿症』です。子宮蓄膿症は子宮内に細菌感染が起こって大量の膿が貯留する、あるいは陰部から排泄されるようになる疾患で、発見が遅くなると子宮破裂による腹膜炎や全身性の敗血症などに発展して命の危険もある病気です。

この病気は多くの場合は発情期の後に起こります。発情に伴って子宮の入り口が緩んだ状態になり細菌感染が起こりやすい上に、子宮の内膜が発情期には肥厚して細菌が増殖しやすい環境になっており、さらに女性ホルモンは免疫を抑制する作用があるために感染が成立しやすいのです。

もともと免疫の低下した高齢の動物ではよりその発症が懸念され、未避妊の犬の子宮蓄膿症の発生率は約25%にも上るとされています。

## ● 乳腺腫瘍の予防

他に予防効果が期待できるのは乳腺腫瘍です。

乳腺腫瘍の形成には卵巣から出るホルモンが影響しており、未避妊の犬猫の乳腺腫瘍発生率は避妊手術をしている犬猫の7倍にも及ぶとされています。

予防効果には避妊手術の時期も関連しており、初回の発情が来る前に避妊手術を行った場合には、9割以上の確率で将来的な乳腺腫瘍の発生を予防できるという報告があります。

また、初回発情をすぎた後でも乳腺腫瘍の予防効果はなくなるわけではなく、年齢が上がるにつれてその予防効果は下がりますが、実際に乳腺腫瘍になった動物でも手術時に子宮卵巣摘出術を同時に行った方が再発率が低いとされています。

犬の乳腺腫瘍は良性と悪性の割合がおおよそ半々、猫の乳腺腫瘍の9割は悪性で、診断時にはすでに肺などに転移してしまっている場合もあるため、予防に勝る治療はありません。

## ● 子宮、卵巣疾患の予防

これらの病気だけでなく、子宮の腫瘍や卵巣の腫瘍など生殖器自体の腫瘍の発生も予防できます。

これらの疾患は初期に特徴的な症状を示さないこともあり、犬の卵巣腫瘍では進行すると出血傾向などが症状として現れることが多く、全身の精密検査をした結果、腫瘍が見つかるということが多い疾患です。

猫の卵巣腫瘍は悪性の場合が多く、しかも早期発見が難しいため、手術時にすでに腹腔内播種していることも少なくありません。転移が起これば、根治は難しくなります。若くて健康なうちに避妊手術をしてあげば、発情だけでなくこれらの疾患を未然に防ぐことができ、愛犬・愛猫の寿命を延ばすことができます。

## 避妊手術のデメリット

ここまででは避妊手術のメリットについてお話してきましたが、デメリットについてもお話しておかなくてはなりません。

デメリットとしては、麻酔をかけて手術をしなければならぬということと、手術後は太りやすくなることがあるということです。

まず麻酔についてですが、短時間であっても麻酔をかけることは少なからずリスクを伴います。若くて健康な動物であればそのリスクは減らすことができます。

ですが、中には麻酔薬に対するアレルギーなど事前に知ることが難しい問題が隠れていて、麻酔をかけたときに顕在化するという可能性もゼロではありません。その点はよく理解したうえで手術に臨んでほしいと思います。

ただし、リスクを最小限にするために術前に血液検査やレントゲン検査で全身の状態をチェックし、麻酔中も心電図や血圧、呼吸状態などをしっかりとモニターリングしますので、過剰に心配しすぎる必要はありません。

太りやすくなるというデメリットも軽視できません。動物にとっても肥満は万病のもとで、糖尿病を発症する原因になったり、心臓に負担をかけたり、高齢になってから関節疾患を起しやすくなるもります。

避妊手術をした後は、未避妊の動物に比べると3割ほど必要摂取カロリーが減るとされています。このことを理解していれば、肥満を予防することはあまり難しくありません。

術後の肥満を予防するために避妊手術後の代謝の変化を考慮したフードなども販売されていますので、そのようなフードに変更することも考慮に入れ、食事管理を徹底し、体重を定期的に測定する、お散歩などの運動で適度に体を

動かす、などといったことを心がけ、太らせすぎないようにしましょう。

## 終わりに

獣医療の現場では、子宮や乳腺に関連した疾患で亡くなる動物を見る機会がまだまだ多いため、我々獣医師は加齢による内臓の機能低下などが起こる前の若い時期に避妊手術をすることを勧められています。

特に初回発情前であればより病気の予防効果が大きく、麻酔のリスクも低いことから初年度の予防接種が終わった頃にアナウンスさせていただく機会が多くなります。

逆に病気になることから子宮卵巣手術をしなければならなくなった場合には、命の危険があるということも忘れてはいけません。

あまり避妊手術を希望しない飼い主さんや子供を産ませてあげたいという飼い主さんにはうるさく感じるかもしれませんが、将来的なメリットとデメリットを踏まえたうえで、家族の一員である愛犬・愛猫の避妊手術をどうするかよく検討してもらえたらと思います。

# 犬が耳を後ろにする 「耳ペタ」どんな意味があるの？



自分の愛犬が、耳を後ろに下げていることがありますか。  
そんな、耳ペタ行動には、犬のどんな気持ちが隠されているかを知ることができます。  
耳の動きで気持ちが分かるのは、犬のボディランゲージによるものです。  
そんなボディランゲージについて説明しています。

動物看護師 菅原 詩歩

皆さんは、自分の愛犬がいろんなシチュエーションで耳を後ろに倒している行動を見たことがありますか。その行動を、耳ペタと言います。可愛く感じている飼い主さんもしらっしゃると思います。その耳ペタには、いい意味も悪い意味もあります。犬の状態を見てどんな心理状態かを見分けるかも記載しています。犬にはボディランゲージと言って行動で相手に自分の気持ちを伝える術があります。そして、耳ペタ行動には、どんな気持ちが隠されているのかこの記事で分かります。耳ペタ行動をする気持ちを知り、愛犬とよりよい関係づくりをしましょう。

## ボディランゲージとは？

先に耳ペタ行動を知る前に、ボディランゲージについて説明します。ボディランゲージは、目や耳・表情・しっぽなど体全体を使った気持ちを相手に表すための方法のことです。体全体を使い不安や警戒、喜びなどの自分の気持ちを表現しています。しかし、犬の気持ちを理解するためには、犬が表現し

ている行動だけではなく、環境も考慮して考える必要があります。また、ボディランゲージに似た言葉で、カーミングシグナルと聞いたことがありますか。この二つを同じだと思っている方は多いです。カーミングシグナルとは、自分や相手を落ち着かせるために見せる行動のことです。また、この行動は犬が不安や恐怖を感じた時にも見せます。カーミングシグナルは、ボディランゲージの一種ですが意味が違いますね。

## ボディランゲージの重要性

ボディランゲージを知るとは、犬との信頼関係を築くのにとても重要です。私たち人間は、言葉話すことで他人とのコミュニケーションを取ります。しかし、犬は言語は発達しませんが、ボディランゲージを発達させることでコミュニケーションを取ります。ドックランなど行くと、犬同士でボディランゲージを使用してコミュニケーションを取っているのを見かけます。そのおかげ

で、犬同士は群れで生活できます。人間と犬の間では、言葉でのコミュニケーションはできませんが、犬たちは行動で気持ちを示してくれます。犬たちは、人間の様子をしっかりと見て人間と過剰そうしてきています。また、犬のボディランゲージには、人間もマネできるものが多くあります。犬にそれを行うことで、犬にも人間の気持ちが分かりやすくなります。なので、ボディランゲージを学ぶことで、愛犬とより深く絆を持つことができます。

## 耳ペタ行動・その1

一つ目は、飼い主を信頼しているときに見えます。愛犬が、自分の近くにいる時、耳を後ろに倒していませんか。その時の表情が、穏やかであれば飼い主の近くだと落ち着くと信頼や有効の気持ちを表してくれています。垂れ耳の仔は耳の付け根を見るとわかりやすいので見てみてください。犬の仔で、耳ペタをする時正面からは耳が見えなくなりとても可愛い姿が見えます。

この行動はいつも一緒にいる飼い主さんならよく見かけることがあると思います。この瞬間に写真を撮れたら最高の一枚になりますね。

## 耳ペタ行動・その2

二つ目は犬が甘えたいときです。愛犬が、自分のもとに来て可愛い目で耳ペタして見上げてくることはありませんか。そんなときは、愛犬が飼い主に甘えたいと感じています。また、構ってほしいとも思っています。筆者自身も、家で何かしていて夢中になっていると、愛犬がこの行動をしてきます。そんなときはボールを投げると大喜びしてくれます。甘えたいときに耳ペタで見上げるのはとても奥ゆかしい感じできゅんくる飼い主も多いのではないのでしょうか。

## 耳ペタ行動・その3

三つめは相手に敵意がないことを示しています。この行動は他の犬に対してよく見られます。そんなときの愛犬の顔は、ちよつと困っていますか。そんなときは、相手に対し敵意がないことを伝え無駄な争いを避けています。平和主義の犬

ならではの行動ですね。この行動が見られた場合、愛犬だけではなく、相手側の犬にも注意してみてください。もしかしたら、愛犬は敵意がなくても喧嘩になってしまうことがあります。事前にしておくこと犬をケガから守ることが出来ます。

## 耳ペタ・その4

四つ目はリラックスしています。愛犬が休憩しているときに、耳を後ろに倒しているところを見たことないでしょうか。また、愛犬を撫でようとしたときに耳を倒す行動が見られます。そんな時は、撫でてもいいよと安心している証拠です。また、リラックスしています。撫でているときに耳をペタっとして気持ちいい顔をしているところがあります。飼い主に触られて気持ちいいとリラックスしているので、続けて撫でてあげてください。

## 耳ペタ・その5

五つ目は緊張や恐怖を感じています。この時には、表情や尻尾にも注意してみてください。表情は硬くなり、しっぽは下がり足の間に入って

いるかもしれません。そういう時は緊張や恐怖でストレスを感じています。愛犬を叱ったり、動物病院に連れていくとよく見られます。状況によっては仕方ない時もあります。この行動が見られたときは恐怖の対象を除去してあげてください。

## 最後に

耳ペタ行動ですが、注意が必要な時があります。耳ペタ行動は、両耳が同じ動きをしています。もし、愛犬が片耳だけを下げている場合、それは耳の病気が隠れていることがあります。そんな時はすぐに動物病院に連れていき原因を取り除いてあげてください。ここまで、耳ペタの行動の気持ちの説明してきました。耳を後ろに倒すだけの何気ない行動に見えますが、そこにはいろんな気持ちがあります。その時の犬の表情だったり行動を確認して気持ちを汲み取ってあげてください。耳ペタしている犬は、とても可愛いですね。なので、信頼されていたりリラックスしているときの耳ペタをいつも見れるようにしたいですね。

### おすすめ商品

## 毎日美肌

PS-B1&ローヤルゼリー



犬用  
チキン味(錠剤)



犬猫兼用  
ミルク味(粉末)

## 皮膚・毛艶の健康維持

「毎日美肌 PS-B1&LPS」は皮膚の健康維持に必要な8種類の成分(PS-B1(乳酸菌生産物質)・ローヤルゼリー・RNA・DNA・月見草油・セラミド・ビオチン・d-α-トコフェロール・βグルカン)を配合しています。安心安全の国産品質、GMP、ペットフード安全法、残留農薬のポジティブリストに基づき、香料・着色料・保存料・化学調味料を使用せずに製造しています。犬用サプリはチキン味錠剤タイプ(1袋60粒入り)、犬猫兼用にミルク味粉末タイプをご用意しております(1袋60杯入り/付属スプーン付き)



# 夏本番前に知っておこう! 猫を「脱水」から守る方法5選



猫の脱水の原因について知っておこう!脱水になるとどうなるの?

どんな治療が必要なの?猛暑に備えよう!

脱水の予防と対処法「脱水」のリスクを知って楽しい夏休みを!

動物看護師 石川 友里絵

夏を乗り切るためにはこまめな水分補給が大切!というフレーズはもはや風物詩と言っているくらい聞き慣れた言葉です。脱水の予防にはこまめな水分補給は欠かせないことは知っていても、脱水による症状や見分け方、こまめな水分補給の具体的な方法までは知らないという人も多いのではないのでしょうか。この記事では年々暑さを増してくる夏に向けて、水分補給の大切さを理解し一緒に脱水を予防していきましょう。

## 猫の脱水の原因について知っておこう!

健康な動物は体重の約60%が水分(体液)で占められています。体液は体を健康に保つための働きをいくつも担っているとても大切なものです。この体液が何かしらの原因で大量に体の外に出てしまい、体液が減ってしまった状態を脱水症といいます。脱水を起こしてしまう原因は色々ありますが、大まかに分けると以下の3つになります。

- 必要な水分量を摂れていない
- 体から水分が出て行ってしまいう状態
- 腎臓の病気により水分を吸収する能力が低下

これらの原因は別の病気から来るものがほとんどなので、自己判断はしないで獣医師の診断を仰ぐようにして下さい。

## 脱水になるとどうなるの?

体の水分が足りない脱水状態になると、体に様々な症状が現れます。ここからは脱水の症状を病院に行く重要度で分けたのでご覧ください。

- 食欲不振
- 吐く
- 下痢をする
- ■ ■ 至急病院へ
- 呼吸が早い
- ぐったりしている
- 熱がある
- おしっこが出ない

脱水は他の病気の症状の一つとして現れることが多く、そのままにしていると原因の病気によっては

最悪死に至るケースもあります。考えられる主な病気としては

- 口内炎
- 猫白血病ウイルス感染症
- 猫免疫不全ウイルス感染症
- 猫カリシウイルス感染症
- 猫伝染性鼻気管炎
- 猫汎白血球減少症
- 甲状腺機能亢進症
- 出血
- 熱射病
- 腎不全
- 糖尿病

などがあります。ここで紹介した病気は脱水の症状も現れる病気の一部ではありますが、自宅で様子水が疑われる場合は、自宅の様子見はしないで受診するのが基本です。

## 脱水になるとどうなるの?

脱水が起きた場合、どのような方法で治療をするのか疑問を持つ方もいると思います。ここからは脱水時の治療法について解説します。脱水状態の治療では輸液治療が最も効果的な治療法です。

輸液治療は、脱水の原因を調べ、適切な輸液剤を選択し、すぐに投与して急激に起こった体液の損失を補正するものです。輸液療法には3つの方法があります。ここからは、輸液療法について1つずつ解説していきます。

### ① 静脈内に輸液を投与する方法

投与された水分、電解質などの吸収がもつとも早く行われるため、特に重度な脱水やショックを起こしている動物に対してとても効果的です。しかし、投与をするときには血管を確保する必要があります。また、投与するスピードにも限界があるので、投与する輸液量が多い場合には時間がかかります。その場合は入院もしくは通院での治療が必要となります。

### ② 皮下内に輸液を投与する方法

輸液剤を皮下組織に投与する方法です。投与は静脈よりも簡単で、多量の輸液剤を短時間で投与できません。しかし、組織への刺激が強くて使えない輸液剤があったり、投与された輸液剤の吸収に時間がかかるといふ欠点があります。そのた

め、重度の脱水があり、衰弱した動物には皮下投与は行いません。

### ③ 口から輸液を投与する方法

口から水分を補給する方法で、もつとも生理的な方法です。

しかし、吐いたり食欲がない場合には、口からの投与が困難になります。そのため、急速に大量の体液を失ってしまった場合に、大量の水分を口から摂取させるには無理があります。

### 猛暑に備えよう！

### 脱水の予防法

脱水が起こった際の正しい治療も大切ですが、一番大切なのは、脱水にさせないことです。当たり前のことですが、脱水の予防には水分補給が大切です。ここからは、脱水の予防法を5つ紹介します。まず大前提として猫は、必要最小限の水を必要ときに飲む動物です。そして、非常にきれいな好きで神経質な動物でもあります。そのため、いつでもきれいな水が飲めるようにしておく必要があります。しかし、いくら環境を整えても猫によっては水を飲

んでくれない場合もあります。

その時は以下の方法を試してみてください。

### ● ドライフードを水やぬるま湯でふやかす

ドライフードの水分量は約10%です。ドライフードに直接水分を足すことにより食事から水分を強制的に取らせることができます。

### ● 食事にウェットフードを取り入れて水分量を増やす

お水やお湯を嫌がる子にはウェットフードや猫用スープなどもおすすめです。理由は先ほごと同じですが、風味が増すことになるので、より食いつきが上がるはずです。しかし、その分カロリーも増えてしまつのでダイエット中の猫にはドライフードを減らすなどして気を使う必要があります。

### ● 飲み水に味をつける

ささみのゆで汁やペースト状の猫用おやつを水で薄めてあげる方法もあります。しかしこの方法は、通常よりも飲み水の痛みが早くなるため、よりこまめなチェックが必要となります。

### ● おやつ水を作る

お気に入りのおやつを水と一緒に凍らせてから与える方法です。

溶けだした水にはおやつや風味も加わるのでオススメです。冬にこの方法は寒いので、夏限定のお楽しみにしても楽しいかもしれません。

### ● ふちが広い器

食器のふちが狭く、ひげが当たってしまうと嫌がつてそこからお水を飲まなくなる猫がいます。そういうタイプの猫は、ふちが広くひげが当たらない構造の食器に変更してあげると飲んでくれる場合があります。通販サイトで色々売られていますので、気になる方は探してみてください。

### 「脱水」のリスクを知って

### 楽しい夏休みを！

猫は、あまり多くの水分補給を必要としない動物ですが、その水分不足に気が付きにくい動物です。そして、健康維持のためにも水分は欠かせないものです。

これからどんどん暑くなる夏に備えて、人も猫も脱水に注意をして、楽しい夏休みを過ごして下さい。

# 犬の病気辞典 犬の 動脈管開存症 について

葛野 宗 先生



## 犬の動脈管開存症とは

胎児期の血管が残存することによる心臓病です。

犬の先天性疾患でよくみられるものの一つです。

胎児期に心臓にあり、出生後閉鎖する血管(動脈管)が開存すること、心肺の機能障害を引き起こします。初期は症状はありませんが、徐々にすぐ疲れる、散歩にいきたがらない、咳が出やすい、呼吸が浅く速いなどの症状がみられるようになります。

強く症状がでる場合は外科的な処置も視野に入れた積極的な治療

を行います。おむね、治療の反応性がよい病気ですが、病状が悪化している場合、外科的な処置が選択できないこともあります。

## 犬の動脈管開存症の 症状とは

運動不耐性、呼吸器症状がみられます。

運動不耐性、呼吸器症状がみられます。

初期の動脈管開存症では無症状であることが多く、うつ血性心不全が続発することで運動不耐性や呼吸困難などの症状が出るようになります。

うつ血性心不全は、全身に流れるはずの大動脈血が一部、肺を通じて心臓に戻ってきてしまうことにより、肺から血流を受ける左心房と、左心房の血流を全身に送り出す左心室の負荷が増大し、心房室が拡大することで引き起こされます。左心房室の拡大は僧帽弁閉鎖不全などの原因になり、併発することで病状が悪化します。

持続的な肺への血流の増大は、肺高血圧を通じて肺水腫を起し、咳や頻回の浅い呼吸、チアノーゼなどの症状を引き起こします。病状が進行し、肺の血圧が動脈血より高くなることで、初期の動脈管開存症で動脈管を通じて大動脈→肺動脈に流れていた血流が、肺動脈→大動脈に逆流するアイゼンメイジャー症候群と呼ばれる状態になります。

アイゼンメイジャー症候群を併発した動脈管開存症では、上半身の粘膜色(口腔や眼瞼)は正常で、下半身の粘膜色(脛や肛門)が青白いという特徴的な症状がみられます。このタイプの動脈管開存症では手術が禁忌となり、また予後が良くありません。

## 犬の動脈管開存症の 原因とは

胎児期の血管である動脈管の開存が原因になります。

胎児期の犬は酸素を母親から供

給されるため肺に血流を送る必要がありません。そのため肺動脈(肺に向かう血管)と大動脈(全身に血液を送る血管)をバイパスする血管が発達しており、動脈管と呼ばれます。動脈管は生後数日で閉鎖されますが、動脈管開存症では成長した犬で動脈管が機能している状態になります。

生後に動脈管が機能していることで、大動脈に流れる全身に向かう血液の一部が肺動脈に流れ込み、肺と心臓に負荷をかけ、うつ血性心不全や肺高血圧症などを引き起こします。



## 犬の動脈管開存症の好発品種について

以下の犬種で好発がみられます。

- シェットランドシープドッグ
- チワワ
- ポメラニアン
- マルチーズ
- ミニチュアダックスフント

チワワ、トイ・プードル、ミニチュアダックスフンド、マルチーズ、ポメラニアン、コリー、シェットランド・シープドッグなどが好発犬種であると言われており、雌で特に発症率が高い疾患です。

## 犬の動脈管開存症の予防方法について

**早期発見、治療をおこないます。**

動脈管開存症は先天性疾患であり、予防方法はありません。症状の早期発見・治療が重要になります。心雑音の聴診などで比較的早期発見がしやすい疾患であるため、犬を飼い始めたら定期的

に病院に連れていき、成犬になつてからは健康診断を受けることが非常に有効です。

## 犬の動脈管開存症の治療方法について

主に外科的な手術を行い治療します。

アイゼンメイジャー症候群を併発していない動脈管開存症では、外科手術により根治、または症状の大幅な改善を期待できます。

動脈管を外科的に閉鎖するには血管を外側から結紮する、血管を内側からコイル等で塞ぐなどの方法があります。前者は古典的な方法であり、後者は比較的新しい方法です。

外科療法は早期に実施するべきですが、小さな子犬には負担が大きいため、内科的な治療を行いながらある程度の成長を待つ場合があります。

ACE阻害薬や利尿薬などの心

肺の負担を軽減する薬を使用します。

アイゼンメイジャー症候群を併発している場合、手術を行うことはできません。

このタイプの動脈管開存症では大動脈圧よりも肺動脈圧が高くなつており動脈管を通じて肺動脈↓大動脈に血流が流れています。

つまり、かなり高血圧になつてしまつている肺動脈の圧力を大動脈に逃がしていることになりま

す。この状態で動脈管を閉鎖すると、肺動脈の圧力が急激に上昇し、重篤な肺水腫を引き起こし死に至ることがあります。

アイゼンメイジャー症候群になつてしまつている場合は、肺高血圧症と多血症の管理を行います。肺高血圧症は内服薬を、多血症は血液を薄めるために定期的に瀉血を行います。

### おすすめ商品

## 毎日健心

コエンザイム Q10 & フランス海岸松



犬用 チキン味(錠剤) 犬猫兼用 ミルク味(粉末)

## 心臓の健康維持に

「毎日健心 コエンザイムQ10&フランス海岸松」は心臓の健康維持に必要な7種類の成分(還元型コエンザイムQ10・フランス海岸松・L-シトルリン・L-カルニチン・ルンブルクス末・ゴマエキス・タウリン)を配合しています。安心安全の国産品質、GMP、ペットフード安全法、残留農薬のポジティブリストに基づき、香料・着色料・保存料・化学調味料を使用せずに製造しています。犬用サプリはチキン味錠剤タイプ(1袋60粒入り)、犬猫兼用にミルク味粉末タイプをご用意しております(1袋60杯入り/付属スプーン付き)



# 猫の病気辞典

## 猫の 子宮蓄膿症 について

齋藤厚子先生



### 猫の子宮蓄膿症とは

子宮に大量の膿が溜まる病気で  
す。

子宮蓄膿症は、未避妊のメスに起こり、子宮に細菌感染が起こることによって子宮内に多量の膿が溜まってしまふ病気です。

初期には陰部からの排膿、食欲不振などの症状を示しますが、徐々に吐き気や脱水を招き、発見が遅れると敗血症から命を落とす可能性もある病気です。

膿が外陰部から漏れでる開放性の場合には発見しやすいですが、膿が漏れでてこない閉鎖性の場合

は重症になるまで気づかれないことも多くあります。

少しでも異変を感じたらできるだけ早く病院を受診し、早期に治療してあげることが重要です。

### 猫の子宮蓄膿症の 症状とは

陰部からの排膿や食欲不振が見られます。

子宮蓄膿症になると、以下のよう  
な症状を示します。

- 食欲不振
  - 吐き気、嘔吐
  - 水をたくさん飲む
  - おしっこをたくさんする
  - 外陰部から膿が出る、外陰部をしきりに舐める
  - 下痢
  - 脱水
  - お腹が膨れる
  - 発熱
  - ぐったりしている
- 子宮蓄膿症には、子宮にたまった膿が外陰部から外に漏れ出てくる開放性のもと、膿が全く出て

こない閉鎖性のもがあります。

いずれの場合も、子宮に感染増殖した菌によって敗血症を起こし、重症化すると死亡することもあります。少しでも異変を感じたら、できるだけ早く病院を受診し、早期発見を心がけましょう。

開放性の子宮蓄膿症では大量のオリモノが見られます。

開放性の子宮蓄膿症は、臭いにおいのオリモノが少しずつあるいは大量に出るために、外陰部が常に汚れ、猫自身も気にしてしきりに舐めるようになります。

膿は黄茶褐色から時には赤く血様のこともあります。

猫には本来、犬の生理のような発情出血はありませんので、外陰部から出血やオリモノが見られたら異常ととらえ、すぐに病院へ行きましょう。

閉鎖性の子宮蓄膿症は発見が遅れがちです。

閉鎖性の子宮蓄膿症では、顕著な症状が出るまでなかなか異変に気付かれず、発見が遅れるために重症化することが多くなります。

膿が体外に出ずに貯留することで次第にお腹が大きく膨れ、敗血症から腎不全など多臓器不全に発展してしまうこともあります。

### 猫の子宮蓄膿症の 原因とは

発情期の前後に子宮の細菌感染が起こって発症します。

子宮に細菌感染が起こることによって発症します。猫は年に数回発情期がありますが、発情期を迎えると、黄体ホルモンが分泌され、子宮は妊娠しやすいように内臓を肥厚させます。発情期中のメス猫では、オスの精子を受け入れやすくするために子宮頸管が緩んでいるため、通常起こらない子宮への細菌の侵入が起こりやすくなります。肥厚した子宮内臓に細菌が感染することで子宮内臓炎が起こり、さらに、発情期中はホルモンの影響により免疫が低下していることも感染を助長することとなり、膿が大量に溜まって子宮蓄膿症になってしまふのです。

## 猫の子宮蓄膿症の好発品種について

好発する品種はありません。

未避妊のメスであればどんな猫でも起こる可能性があります。

若い猫から中高齢の猫まで、どんな年齢でも発症します。

## 猫の子宮蓄膿症の予防方法について

避妊手術が最良の予防方法です。

病気になる前に避妊手術(子宮卵巢摘出術)をすることが予防になります。

避妊手術をすると、子宮蓄膿症だけでなく、子宮や卵巢の腫瘍の予防や、乳腺腫瘍の発生率を下げることもつながります。

また、発情期のストレスからも解放されます。

子供を産ませたいという希望があれば別ですが、できるだけ若いうちに避妊手術をしてあげることが様々な病気の予防になります。

## 猫の子宮蓄膿症の治療方法について

できるだけ早く手術を行います。

子宮蓄膿症になってしまった場合、治療は一刻を争います。

点滴をして状態が安定したら、できるだけ早く膿の溜まった子宮を取ってあげることが重要です。(子宮卵巢摘出術)

全身状態は時間とともに次第に悪化し、手術をしたのに助からなかった、ということにもなりかねません。

治療が遅れると、中には子宮破裂を起こし、お腹の中に膿が漏れて腹膜炎を起こしてしまうこともあります。

手術で子宮と卵巢を摘出した後は、お腹の中をきれいに洗浄し、膿が漏れてしまった場合にはできるだけ漏れた膿を取り除かなくてはなりません。

術後もしばらく入院・集中管理が必要です。

手術と同時に大切なのは、術前・術後の管理です。食欲が安定するまでは点滴で十分に水分補給し、体の

調子を整えてあげます。

また、抗生物質をしっかり投与し、感染を抑え込む必要があります。

基本的には手術後は数日入院して体調がしっかり回復してから退院です。重度の敗血症などを起こしてしまつた場合には、入院が長引くこともありますが、焦らず、病院でしっかりと集中治療してもらいましょう。

**手術以外の治療法もあります。**  
開放性の子宮蓄膿症の場合、子宮頸管を緩めるお薬と抗生物質を投与して、手術せずに膿を排出させる治療もありますが、あまりお勧めできません。

一度感染・炎症を起こした子宮が残るため、再び子宮蓄膿症を起す場合も多く、結局最終的には手術せざるを得ない状況になることが多くあります。

非常に高齢で、麻酔や手術に耐えられないという事情がある場合や、出産を希望するのであれば仕方ありませんが、将来的な病気のリスクなどを考えると、子宮卵巢を摘出する手術をしてあげることが猫自身の体の負担も少なくて済みます。

### おすすめ商品

#### 毎日習慣

サラシア & イヌリン



猫用  
カツオ味(錠剤)



犬猫兼用  
ミルク味(粉末)

#### 体重・血糖値の健康維持

「毎日習慣 サラシア&イヌリン」は体重・血糖値の健康維持に必要な8種類の成分(サラシア・イヌリン・バナバ・クロム・マイタケ末・ギムネマ・桑の葉・難消化デキストリン)を配合しています。安心安全の国産品質、GMP、ペットフード安全法、残留農薬のポジティブリストに基づき、香料・着色料・保存料・化学調味料を使用せずに製造しています。猫用サプリはカツオ味錠剤タイプ(1袋60粒入り)、犬猫兼用にミルク味粉末タイプをご用意しております(1袋60杯入り/付属スプーン付き)

# Happy Horoscope

2022  
6/1~  
6/30

幸せを呼ぶペット占い

Aries

牡羊座

3 / 21 ~ 4 / 19

先月停滞していた運勢は、少しずつ上昇に向かっていきます。ペットたちはもちろん、オーナー様にも嬉しい出来事がありそう。ペットのベッドや寝床を見直してあげると、健康運が上昇します。



Taurus

牡牛座

4 / 20 ~ 5 / 20

今月、運気は安定しているので、ペットたちは落ち着いて過ごせそうです。新しい遊びやゲーム、おもちゃは幸運を呼びそう。お口の中と歯みがきを欠かさずやっておくと、ラッキー体質に。



Gemini

双子座

5 / 21 ~ 6 / 21

先月から下降してきていた運気は、そのまま停滞中です。しかしオーナー様が明るく声をかけると、だんだん運気がよくなっていきます。寝る前のマッサージは、悪い運気を追い払います。



Cancer

蟹座

6 / 22 ~ 7 / 22

先月に続いて、おだやかで安定している運気です。ペットもオーナー様もリラックスできますが、食べ過ぎには気をつけてください。愛犬はお散歩で、愛猫はおうち遊びで運動すると吉です。



Leo

獅子座

7 / 23 ~ 8 / 22

レジャー運が上昇しています。お出かけ大好きな愛犬とは旅行が楽しめそう。愛猫は、新しいキャットタワーや知育玩具を喜んでくれるでしょう。ていねいなブラッシングでラッキー体質に。



Virgo

乙女座

8 / 23 ~ 9 / 22

今月はちょっと不安定な運気。ラッキーやアンラッキーが交互にやってくるでしょう。ただ、オーナー様が明るく過ごすと、アンラッキーも幸運に変えていきます。マッサージも欠かさずに。

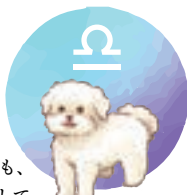


Libra

天秤座

9 / 23 ~ 10 / 23

低下気味だった運勢も、今月は少しずつ上昇しています。シャンプーやトリミング、爪切りなどお手入れをすると、さらに運気アップしましょう。お洋服や首輪を新調するのもおすすめです。



Scorpio

蠍座

10 / 24 ~ 11 / 21

先月から上昇している運気が、さらに上昇中です。愛犬はお散歩中に声をかけられるなど人気運もアップ。愛猫の秘かなファンがご近所にいるかもしれません。こまめなブラッシングを心がけて。



Sagittarius

射手座

11 / 22 ~ 12 / 21

今月のペットたちはとってもポジティブです。ラッキーな出来事や嬉しい出来事も多く、明るく過ごせます。寝る前のひとときは、ゆっくり頭をなでて悪い運気を取り除いてあげましょう。



Capricorn

山羊座

12 / 22 ~ 1 / 19

ほんの少し、運気が下がり気味です。こんなときは、おやつタイムで気分を変えましょう。オーナー様の優しい声掛けと美味しいおやつで元気いっぱい。食べ過ぎには注意してくださいね。



Aquarius

水瓶座

1 / 20 ~ 2 / 18

ペットたちにとって、小さな幸せやささやかながら嬉しい出来事がたくさんありそうです。はしゃぎすぎで疲れがたまりそうなので休息はしっかり取って。ベッドも見直してあげましょう。



Pisces

魚座

2 / 19 ~ 3 / 20

ペットに楽しい出来事、嬉しい出来事がたくさんありそうです。新しいおもちゃと一緒に遊ぶと、さらにラッキーに。いつもより時間をかけたブラッシングは、悪い運気を寄せ付けません。



# 毎日サプシシリーズ一覧

錠剤タイプ 60粒入り  
 粉末ミルク味タイプ 60杯入り (付属スプーン付き)  
**全商品共通 1袋 2,827円 (税込み)**

## 毎日散歩

グルコサミン&イミダゾールペプチド

### 関節の健康維持



犬用  
チキン味  
(錠剤)



犬猫兼用  
ミルク味  
(粉末)



猫用  
カツオ味  
(錠剤)

【主要成分】グルコサミン、イミダゾールペプチド、プロテオグリカン、コンドロイチン、II型コラーゲン、ビタミンD

#### 💡 こんな症状におすすめ

- ・足を引かず
- ・段差を上がるのが辛そう
- ・散歩や遊びの時間が減った
- ・立ち上がるのに時間がかかる
- ・下を向いて歩く

## 3種類から選べる味付けと形状

「犬用：錠剤チキン味」「猫用錠剤カツオ味」、更に錠剤が苦手な子に「犬猫兼用：粉末ミルク味」の3種類をご用意しております。「粉末ミルク味」はそのままフードにふりかけるか、付属スプーンの粉末量に対して約4倍の水またはぬるま湯に溶かして与えてください。※犬猫兼用粉末ミルク味はスプーンを付属してお届けします



犬猫兼用



粉末ミルク味



犬用



錠剤チキン味

猫用



錠剤カツオ味

## 毎日爽快

植物酵素 & 乳酸菌

### 腸の健康維持



犬用  
チキン味  
(錠剤)



犬猫兼用  
ミルク味  
(粉末)



猫用  
カツオ味  
(錠剤)

【主要成分】 穀物発酵エキス  
有胞子性乳酸菌

#### 💡 こんな症状におすすめ

- ・お腹の調子が良くない
- ・水を飲む回数が増えた
- ・口臭や体臭が気になる
- ・痩せてきた
- ・最近元気がない

## 毎日愛眼

ブルーベリー & ルテイン

### 目の健康維持



犬用  
チキン味  
(錠剤)



犬猫兼用  
ミルク味  
(粉末)



猫用  
カツオ味  
(錠剤)

【主要成分】ブルーベリー、ルテイン、グリーンプロポリス、アスタキサンチン、メグスリノキ、ムラサキイモ

#### 💡 こんな症状におすすめ

- ・目が充血している
- ・目が白くにごっている
- ・目ヤニが出る
- ・目をかく (目を触る)
- ・涙やけがある



## 毎日腎活

活性炭 & ウラジロガシ

### 腎臓の健康維持



犬用  
チキン味  
(錠剤)

犬猫兼用  
ミルク味  
(粉末)

猫用  
カツオ味  
(錠剤)

【主要成分】ヤシ殻活性炭、ウラジロガシエキス、未焼成カルシウム、キトサン、アルギン酸ナトリウム、葉酸、ビタミンB6



こんな症状におすすめ

- 一度にたくさん水を飲む
- 陰部、腹部をなめている
- オシッコの量や回数が増えた
- オシッコの色が薄くなった
- 陰部、腹部の時に痛そ
- オシッコの時に鳴く

## 毎日一緒

DHA & EPA

### シニアの健康維持



犬用  
チキン味  
(錠剤)

犬猫兼用  
ミルク味  
(粉末)

猫用  
カツオ味  
(錠剤)

【主要成分】DHA、EPA、フェルラ酸、亜麻仁油、イチヨウ葉、ビタミンE、ビタミンB12



こんな症状におすすめ

- 夜鳴きをする
- ぐるぐる同じところを回る
- 意味もなく吠える
- 遊ぶことへの興味低下
- 学習したことを忘れる

## 毎日美肌

PS-B1 & ローヤルゼリー

### 皮膚・毛艶の健康維持



犬用  
チキン味  
(錠剤)

犬猫兼用  
ミルク味  
(粉末)

猫用  
カツオ味  
(錠剤)

PS-B1 (乳酸菌生産物質)、ローヤルゼリー、RNA・DNA (核酸)、月見草油エキス末、セラミド、ピオチン、d-α-トコフェロール、β-グルカン



こんな症状におすすめ

- 毛がよく抜ける
- 毛艶が悪い
- 皮膚が赤い
- 毛が固まって抜ける
- 毛が脂っぽくなる
- いつも後ろ足でかいている
- よく前足を舐めている
- 耳を痒そうにしている

## 毎日健心

コエンザイム Q10 & フランス海岸松

### 心臓の健康維持



犬用  
チキン味  
(錠剤)

犬猫兼用  
ミルク味  
(粉末)

猫用  
カツオ味  
(錠剤)

【主要成分】還元型コエンザイムQ10、フランス海岸松、L-カルニチン、L-シトルリン、ルンブルクス《ミミズ乾燥粉末》、ゴマエキス、タウリン抽出物



こんな症状におすすめ

- 遊んでいてもすぐに疲れる
- 呼吸が早い (寝ているときも)
- 散歩や運動を嫌がる
- 舌の色が青いまたは白っぽい
- 食欲低下
- 咳をする
- お腹が膨れてくる
- 開口呼吸している (猫のみ)

# 毎日サプシシリーズ一覧

錠剤タイプ 60粒入り  
粉末ミルク味タイプ 60杯入り (付属スプーン付き)  
全商品共通 1袋 2,827円 (税込み)

## 毎日習慣

サラシア&イヌリン

### 体重・血糖値の健康維持



犬用  
チキン味  
(錠剤)



犬猫兼用  
ミルク味  
(粉末)



猫用  
カツオ味  
(錠剤)

【主要成分】サラシア、イヌリン、桑の葉、バナバ、ギムネマ、マイタケ末、クロム、難消化性デキストリン



こんな症状におすすめ

- ・多飲多尿
- ・食欲増進(初期)
- ・急な体重の増減
- ・食欲不振
- ・元気消失
- ・白内障(急性)
- ・脱水
- ・下痢、嘔吐

## 毎日良肝

肝臓エキス&プラセンタ

### 肝臓の健康維持



犬用  
チキン味  
(錠剤)



犬猫兼用  
ミルク味  
(粉末)



猫用  
カツオ味  
(錠剤)

【主要成分】肝臓加水分解物、プラセンタ、酵母、BCAAウコン抽出物、マリアアザミエキス、亜鉛、オルニチン



こんな症状におすすめ

- ・食欲不振、嘔吐、下痢
- ・腹部を押すと嫌がる
- ・お腹が腫れる
- ・水をよく飲む
- ・メレナ(黒色便)
- ・痩せる
- ・元気がない
- ・白目や歯茎が黄色くなる

## 毎日免活

冬虫夏草&L-リジン

### 免疫の健康維持



犬用  
チキン味  
(錠剤)



犬猫兼用  
ミルク味  
(粉末)



猫用  
カツオ味  
(錠剤)

【主要成分】冬虫夏草、L-リジン、フェカリス菌、メカブ、メシマコブ、β-カロテン、ビタミンC、鉄分



こんな症状におすすめ

- ・元気がない
- ・免疫力が落ちた
- ・病気にかかりやすい
- ・食欲不振
- ・口内炎がしやすい
- ・痩せてきた
- ・行動範囲が狭くなった

## 毎日口健

ラクトフェリン&KT-11

### お口の健康維持



犬猫兼用  
ミルク味  
(粉末)

【主要成分】ラクトフェリン、KT-11、脱脂卵黄粉末、甜茶抽出物、ポリグルタミン酸、ナタマメ、アスコフィラン



こんな症状におすすめ

- ・口臭が気になる
- ・ご飯を食べなくなる
- ・歯垢がついている
- ・歯が茶色くなっている
- ・歯茎の色が紫色
- ・歯石がついている

# 定期便料金表

価格はすべて税込み

下記価格表は公式サイトでご購入いただく際の価格表となります。楽天市場、Amazon、Yahooショッピング、auPAYマーケットでの販売価格は各サイトをご確認ください。

定期コースにお申し込みいただくと、初回は1袋998円でお届けします。2回目以降も通常価格の10%~32%引きの特別価格でご提供となります。お得な定期コースは、「毎月1度」、「2ヵ月ごとに1度」、「3ヵ月ごとに1度」の3つのコースですが、与え方に合わせてコースの変更や解約などいつでも承りますのでお気軽に始めてください！※定期コースの解約・変更などについて左の「お得な定期コースについて」をご確認下さい。

※定期コースの袋数は最大20袋（1商品当たり）までとさせていただきます。※初回998円の特典は、お届け先が同一の場合は1回限りのご利用となります。

※下記袋数以上はホームページで割引をご確認ください。

## 毎月お届けコース

数量	初回お届け	2回目以降(割引率)	1袋あたりの価格
1袋	998円	2,544円(10%引)	2,544円
2袋	1,996円	4,920円(13%引)	2,460円
3袋	2,994円	7,125円(16%引)	2,375円
4袋	3,992円	9,160円(19%引)	2,290円
5袋	4,990円	11,030円(22%引)	2,206円

## 2ヵ月ごとにお届けコース

数量	初回お届け	2回目以降(割引率)	1袋あたりの価格
2袋	1,996円	4,808円(15%引)	2,404円
3袋	2,994円	7,125円(16%引)	2,375円
4袋	3,992円	9,384円(17%引)	2,346円
5袋	4,990円	11,590円(18%引)	2,318円
6袋	5,988円	13,740円(19%引)	2,290円

## 3ヵ月ごとにお届けコース

数量	初回お届け	2回目以降(割引率)	1袋あたりの価格
3袋	2,994円	6,786円(20%引)	2,262円
4袋	3,992円	8,932円(21%引)	2,233円
5袋	4,990円	11,030円(22%引)	2,206円
6袋	5,988円	13,062円(23%引)	2,177円
7袋	6,986円	15,036円(24%引)	2,148円

# ご利用ガイド

## 注文方法について

ご注文はインターネット（当社WEBサイト・公式楽天市場・公式Yahooショッピング・公式Amazon・公式au Wowma!）お電話、挨拶状添付の注文はがきにて受け付けております。

### インターネットからのご注文▶

インターネットは24時間いつでもご注文を受け付けております。購入したい商品の「カートに入れる」ボタンを押して、注文画面にすまみず。その後は入力フォームに必要項目をご入力いただき、表示される案内に沿ってご注文ください。注文が完了しますと、注文確認後の自動配信メールが届きます。万が一届かない場合には、以下の可能性が考えられます。

- ・メールアドレスが間違っている。
- ・迷惑メールと間違えられて、迷惑メールのボックスに入っている。

以上をご確認のうえ、それでも届いていない場合は、下記のフリーダイヤルまでお電話ください。

ウイズペティお客様窓口 0120-15-15-04 受付時間 9:00~21:00(年末年始のぞく)

### 電話でのご注文▶

お電話でのご注文の際はホームページをご覧いただき、注文する商品をご確認ください。

お決まりになりましたら、下記のフリーダイヤルまでお電話ください。

**☎ 0120-15-15-04** 受付時間 9:00~21:00  
(年末年始のぞく)

※お電話でのご注文のお支払い方法は、NP後払い、登録済みクレジット決済、代引きのみとなります。

初めてのクレジットカード支払い、楽天ペイ・Amazonペイご希望のお客様は当社公式WEBサイトよりご注文ください。

## お支払い方法について

### クレジットカード▶

インターネットからご注文のお客様のみご利用いただけます。

### 代金引換(ヤマト運輸)▶

ヤマト運輸の「宅配便コレクト」をご利用いただけます。

商品お届け時に、宅配ドライバーに代金をお支払いください。

手数料：330円※定期コースは無料

### NP後払い(コンビニ・郵便局・銀行)▶

コンビニ・郵便局・銀行・LINEペイで後払いできる安心・簡単な決済方法です。

請求書は、商品同梱されますので、到着から14日以内にお支払いをお願いします。

LINEペイは請求書のQRコードをLINEのQRコードで読み取ることでお支払可能です。

※注意・後払い手数料：220円 ※定期コースは無料

※後払いのご注文には、株式会社ネットプロテクションズの後払いサービスが適用

され、同社へ代金債権を譲渡します。当社および同社は、各社保有する個人情報を

サービスの範囲内で相互に提供します。下記のURLから、NP後払い利用規約及び

同社のプライバシーポリシーを確認の上、これらに同意して後払いサービスをご利用

ください。 <https://np-atobarai.jp/terms/atobarai-buyer.html>

### 楽天ペイ・Amazonペイ▶

楽天会員とAmazonに登録しているクレジットカードでお支払いが可能です。

楽天ペイはご購入金額に対して1%のポイントも貯まります。

※事前に楽天・Amazonへの会員登録（クレジット登録）が必要です。

## お届け・送料について

### お届けについて▶

お届けはネコポス（ご自宅のポストに投函）並びにヤマト運輸宅急便（代引き・時間指定のみ選べます）となります。

※購入数が10袋以上の場合はヤマト運輸の宅急便となります。

### 送料について▶

ネコポス：220円 ヤマト運輸宅急便：550円 ※定期コースは無料

### 商品のお届け時期について▶

ご注文いただいたお日にちから3日~5日ほどでお届けします。

## 返品・交換について

ウイズペティでは初めての定期購入のお客様に限り、ご購入後に万が一愛犬・愛猫に合わなくても安心の30日間安心返金保証をお付けしています。また、通常購入におきましても、商品の欠陥や不具合による返品・交換は弊社にて送料を負担させていただきます。

### 返金について▶

返品商品到着確認後、10日以内にご指定口座にお振込致します。

### 返品・交換連絡先

**0120-15-15-04▶**

所在地：〒225-0003 神奈川県横浜市青葉区新石川1-9-3 北芝ビル4階

担当者：藤本



愛する家族といつまでも「一緒に」=「with」。

私たちウィズペティは

オーナー様の大切な愛犬・愛猫への想いを

一番に考え、一緒に支えあう

コンパニオンアニマルパートナーとして

CSR活動に取り組んでいます。

---

ウィズペティが加盟する団体

---



公益財団法人  
日本盲導犬協会



公益社団法人  
日本愛玩動物協会



日本動物看護学会



公益社団法人  
横浜市獣医師会



公益社団法人  
川崎市獣医師会