

ウィズペティ

Withpety Club

倶楽部



メリットがたくさん！

子犬も子猫も動物病院が好きな子にしよう

- 若くても要注意！犬猫の尿石症で重要なのは食事管理と水分摂取
- 犬が好きなおやつを効果的に使おう！おやつをあげるときの量や注意点
- 猫の爪切りの種類と選び方のポイントを詳しく解説

動物
病院好き

Vol. 85

ウィズペティ 倶楽部

大切な愛犬・愛猫の為に「もっと知りたい」「正しい知識を身につけたい」をお届けする「ウィズペティ倶楽部」。専門資格者による専門性の高い記事のみをお届けしております。ウィズペティ倶楽部は「会報誌版」と「ウェブサイト版」がございます。「ウェブサイト版」は以下QRコードよりお読み頂けます。



<https://withpetyclub.com/>
ウィズペティ倶楽部で検索

- 03 メリットがたくさん！
子犬も子猫も動物病院が好きな子にしよう
- 08 若くても要注意！
犬猫の尿石症で重要なのは食事管理と水分摂取
- 11 犬が好きなおやつを効果的に使おう！
おやつをあげるときの量や注意点
- 13 ポイントを詳しく解説
猫の爪切りの種類と選び方
- 15 犬の病気辞典
犬ジステンパーウイルス感染症について
- 17 猫の病気辞典
猫の白内障について
- 19 幸せを呼ぶペット占い

特集

メリットがたくさん！

子犬も子猫も動物病院 が好きな子にしよう

ペット栄養管理士 伊藤 悦子

麻布大学獣医学部環境畜産学科(現・動物応用科学科)卒

子犬や子猫を動物病院が好きな子にする、苦手意識をなくす方法を解説します。

動物病院が好きな犬や猫は、診察や治療がしやすくなり、

病気の早期発見・早期治療にもつながる点が大きなメリットです。

飼い主さんも連れて行くのが楽になります。



ウィズペティ犬猫病気辞典 YouTubeチャンネル 開始のお知らせ

2021年2月3日 犬猫病気辞典のYouTubeチャンネルを開設をいたしました。毎週火曜日・木曜日に動画をアップいたします。ぜひ皆様の【チャンネル登録】をよろしくお願いいたします。YouTubeで「ウィズペティ」で検索、またはQRコードからアクセスをお願いします。



チャンネル
登録よろしく
お願いします。

ワンちゃんやネコちゃんが 動物病院が好きになる



メリツト

子犬や子猫を、動物病院が好きな子にしませんか？もちろん大人になっても改善できますが、子犬や子猫のうちに苦手意識をなくしておくとお楽です。動物病院に抵抗がないワンちゃんやネコちゃんは診察や治療、健康診断などでのストレスを軽減できます。その結果病気の早期発見。早期治療にもつながるのです。飼い主さんも連れて行く際の負担が減ります。今月は、子犬や子猫を動物病院好きにする方法を解説します。

ワンちゃんやネコちゃんが動物病院を好きになると、さまざまなメリットがあります。

メリット02

連れて行く 負担が減る

ワンちゃんやネコちゃんを連れて行く際、飼い主さんの負担が少なくなります。

「ワンちゃんが激しく抵抗して暴れるのを押さえるのが大変」

「ネコちゃんが家の中で隠れてしまっても探しても見つからない」などの苦勞がありません。

メリット01

診察や治療、 検査を落ち着いて 受けられる

ワンちゃんもネコちゃんも落ち着いているので診察や治療がしやすく、データもとりにやすくなります。獣医さんやスタッフの方にとっても助かるでしょう。

メリット03

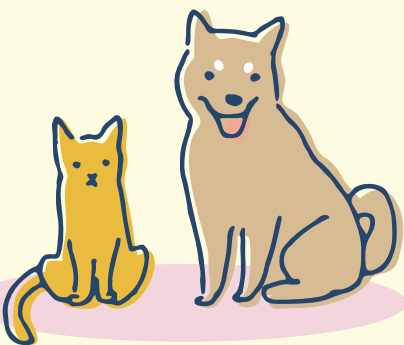
病気の 早期発見・早期 治療につながる

最も大きなメリットです。動物病院に通いやすくなるため、健康診断なども気楽に受けられます。

さらに飼い主さんはちょっとした異変でも「病院に行く」という気持ちになりやすいでしょう。

そのため、万が一病気になったとしても早期発見の可能性が高くなるのです。

治療にも早く取りかかれるため、ワンちゃんやネコちゃんにとっても結果的に負担が少なくなります。



ワンちゃんとネコちゃんの 共通の方法

ワンちゃんとネコちゃんどちらにも欠かせない共通の方法を解説します。

方法01

子犬も子猫もクレートに慣れさせておく

動物病院へ行く際、ワンちゃん・ネコちゃんはクレートに入れません。

そのため、普段からクレートに慣れておくことが大変重要です。最もおすすめなのはクレートを「寝床」にすること。中にお気に入りの敷物を敷いて、寝られるようにしてあげましょう。

クレートの中にいるときは、ワンちゃんやネコちゃんを叱らないこともコツです。動物病院に行くときだけに使用すると、「クレート＝動物病院」となってしまいうので注意してください。

フードやおやつも、クレートの中で食べさせます。

ネコちゃんの場合、動物病院でフェロモンのスプレーを処方してもらおうのも手です。あらかじめクレートにスプレーしておくことで、早く慣れるでしょう。

また、外が見えないように布などをかけると落ち着きます。

クレートは、プラスチック製で上下に分かれるタイプがおすすです。ワンちゃんやネコちゃんが立って方向転換できる大きさを選びます。成長に合わせて買い替えていきましょう。

方法02

飼い主さんが落ち着く

動物病院では飼い主さん自身が落ち着くことも大事です。「騒いだらどうしよう」など不安な気持ちは、ワンちゃんやネコちゃんに伝わります。ワンちゃんは飼い主さんの表情も見ているので、意識して笑顔でいきましょう。

方法03

おやつを利用する

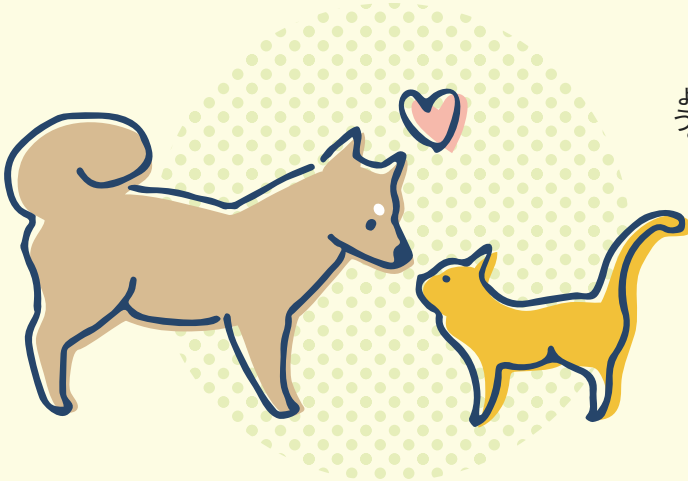
診察や治療に影響がなければ「おやつ」を与えるのもいい方法です。獣医さんやスタッフの方から与えてもらうのも効果的なので、あらかじめ相談しておきましょう。勝手に与えず、必ず獣医さんやスタッフの方の指示に従ってくださいね。

方法04

子犬教室（パピークラス）・子猫教室（キトンクラス）に入る

動物病院が主催する子犬教室や、子猫教室に参加するのはおすすめです。動物病院の雰囲気やスタッフの方にも早く慣れるでしょう。子猫教室（キトンクラス）がある動物病院はまだ少ないものの、徐々に増えてきています。

ワンちゃんへの方法



方法01

ネガティブな
声掛けをしない

ワンちゃんが待合室でクンクン鳴いても「ごめんね」「こわいよね」などネガティブな声かけはしないでください。
もちろん「静かに！」など叱るのもNGです。
「いい子だねー」とほめてあげましょう。



方法02

診察や検査が
終わったらほめる

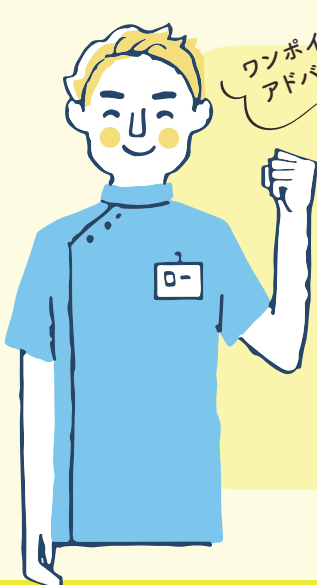
診察や検査が終わったら「いい子だった」とほめてあげます。
「痛かったね」などと言ってしまいがちなので、最後まで気を抜かないようにしてください。
動物病院で許可が得られれば、おやつをあたえるといいでしょう。



方法03

散歩のときに
動物病院による

特に診察などがなくても、普段の散歩の途中で動物病院に寄ってみるのもおすすめです。
玄関先などでおやつを与えます。あらかじめ許可を取り、スタッフの方におやつを与えてもらってもいいでしょう。



子犬や子猫のうちから動物病院好きにしよう

子犬や子猫のうちから動物病院への苦手意識をなくし、好きになるようにしましょう。ワンちゃんやネコちゃんが動物病院好きだと、健康診断や診察が受けやすくなります。その結果、病気の早期発見や早期治療につながるのです。飼い主さんの負担も減るのもメリットです。ワンちゃんやネコちゃんのためにも、ぜひチャレンジしていきましょう。

ネコちゃんへの方法

ネコちゃんは環境の変化が苦手なので、ワンちゃんと少し異なります。
ネコちゃんの場合は、静かに、そしてなるべく刺激を減らすことがポイントです。

方法01

ネコちゃんは
励まさずに
静かに過ごさ

ワンちゃんとは違って、ネコちゃんにはあまり励ましの言葉は効果がありません。
声をかけられるとかえって不安になる可能性が高いので、静かに過ごすことがコツです。

方法02

クレートには
布をかける

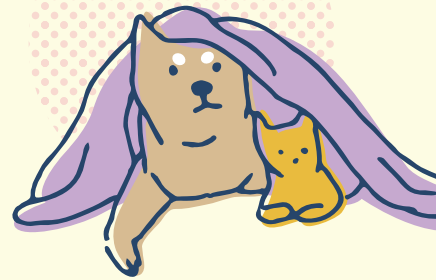
外が見えないように、クレートには布をかけておきます。気になってもちらちら覗かないようにしてください。



方法03

待合室では
クレートは膝の上に

床に置くと、人の足音などが響いてネコちゃんが怖がります。膝の上に乗せて待つようにしましょう。



方法04

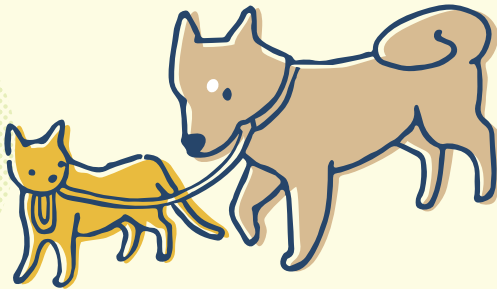
袋やバスタオル
を活用

診察時、ネコちゃんは袋やバスタオルで体を包んであげましょう。袋やバスタオルは、クレートに入れておき、あらかじめニオイをつけておくとネコちゃんは安心します。

方法05

ネコちゃん専用
病院を選ぶ

ネコちゃんの場合、待合室で他のワンちゃんの声などに驚いてしまうことがあります。デリケートなネコちゃんの場合は、猫専門の動物病院を選ぶのもいいでしょう。または、ワンちゃんとネコちゃんですぐ待合室を分けている動物病院もおすすめです。





若くても要注意!

犬猫の尿石症で重要なのは 食事管理と水分摂取

尿石症はどんな年齢層でも比較的多くみられる疾患です。

膀胱炎による頻尿や血尿、排尿痛などの不快症状だけでなく、尿路閉塞を起こしてしまった場合には尿毒症を起こして命に関わることもあるため、できるだけ早く治療を行い、治療後も継続して再発予防をしていくことが重要です。尿石症の予防・治療管理として最も重要なのは、原因をしっかりと調べた上で行う食事管理をメインとした治療と水分摂取です。

獣医師 齋藤厚子

多くの疾患は加齢に伴って発症率が上がりますが、尿石症は若い犬猫にも割と多くみられる疾患です。尿石症で尿中に形成された結晶や結石は尿路の炎症や閉塞を起こす原因となり、尿路が完全に閉塞してしまった場合には尿を排泄できずに尿毒症を起こし、命に関わる場合があります。

尿は血液中から体の老廃物を腎臓で濾しとることで生成されます。尿中の結晶や結石は尿中に特定の成分が高濃度に含まれていたり、結石ができやすいpH(酸性やアルカリ性)に尿が偏っていることと形成され、これらを変化させる大きな要因は食事内容と水分摂取量です。そのため、尿石症の治療では食事管理が非常に大きなポイントとなり、治療の一環として療法食による食事療法がおこなわれます。尿石症の原因となる結晶や結石には様々な種類があります。犬猫で多く認められるのはストルバイト結石とシユウ酸カルシウム結石ですが、それぞれの治療・管理方法は少し異なる

ます。また同じ尿路結石症を治療していても個々の体質や基礎疾患の有無によってはその治療効果はそれぞれ異なるため、治療に先立って尿検査や体の健康状態のチェックをすることは欠かせません。正しく管理できれば再発を効果的に予防できる疾患ですが、誤った食事を選択したり、その給与期間を自己判断で変えてしまうと他の種類の尿石症や疾患を招くことにもなりかねません。検査に基づいた正しい診断を受け、効果的に食事療法を行いましょう。

尿石症ってどんな病気？

尿石症とは尿の中に結晶や結石ができて尿路に炎症を起こしたり尿路閉塞を起こす疾患です。尿中にできる結晶や結石は尿に含まれる成分が析出したもので、初期には目には見えなくても小さな結晶として出現します。それがある程度の期間継続するとやがて結石となります。結石ができるのは主に腎臓の腎盂という部分か膀胱の中です。

腎臓にできた結石が腎盂にとどまっている時は「腎結石」、腎盂から尿管に移動して尿管内に存在するときは「尿管結石」、膀胱内に形成された結石は「膀胱結石」、それが尿道に流れ込んで尿道内に存在する場合を「尿道結石」といいます。腎結石は血尿や腎盂腎炎の原因となることがあり、膀胱結石は結石が膀胱粘膜を物理的に刺激することで頻尿や血尿などの膀胱炎症状を引き起こします。尿管や尿道は非常に細いため結石が流れ込んだ場合は尿路を閉塞させてしまうことがあり、尿が排泄できなくなることや尿毒症、水腎症、急性腎不全を起して命に関わる緊急事態になることがあります。また結石でなく結晶であっても、尿道が細くて長いオス猫では大量の結晶が尿道に詰まって尿道閉塞を起こすことがあります。このような尿石症にはいくつか種類がありますが、犬猫の尿石症で最も多く認められるのはストルバイトとシユウ酸カルシウムです。

ストルバイト結石の 治療と食事管理

ストルバイト結石は、成分名でいうとリン酸アンモニウムマグネシウムといえます。結石の成分であるリンやマグネシウムが尿中に多く排泄されるとできやすく、アルカリ性の尿で析出しやすい性質があり、高タンパク食を食べている場合や水分摂取量が少ない場合に形成されるリスクが高くなります。また尿路感染症もストルバイト結石の形成に関わっています。尿路感染を起こしていると、細菌の産生するウレアーゼによってアンモニアの過剰産生が起こり、その結果尿がアルカリ性に傾き、結石ができやすい環境を作ってしまうのです。猫では無菌性の尿石症がほとんどですが、犬では尿路感染に伴うストルバイト結石も比較的多く認められます。ストルバイト結石は尿路結石の中で唯一溶解することが可能な結石です。細菌感染がある場合には抗生物質で菌を抑え、食事管理で尿を酸性化することで結石が徐々に溶

解して小さくなります。

食事管理としては、タンパク質の過剰摂取を避け、リン、マグネシウムの含有量を適度に制限した食事に変更し、十分に水分を摂取させることが重要です。結石を溶解する効果のあるフードは尿を酸性化したり、水分摂取を促すために塩分を多めに含んでいるタイプの食事などがあります。長期間の投与には向かないものもありますので、尿検査やレントゲン検査を行いながら経過を観察し、石が消失したら再発予防のための維持期間のフードに変更します。それぞれのタイミングはかかりつけの病院の指示に従いましょう。稀ですが、結石の溶解治療中に小さくなった結石が尿道に詰まって閉塞するケースがありますので、溶解治療中は尿の出方に気を付けるようにしましょう。

シュウ酸カルシウム結石の 治療と食事管理

ストルバイト結石に次いで多くみられるのがシュウ酸カルシウム結石です。

尿中に構成成分であるシュウ酸やカルシウムが多く含まれるようになると形成されやすく、水分摂取量が少ない場合や、ストルバイトとは逆に尿が酸性になると析出しやすい特徴があります。

動物性高タンパク食などは発生活リスクを上げるとされており、また一部の野菜にはシュウ酸が多く含まれています。カルシウムを多く給するのも発症要因になります。この結石はストルバイト結石のように溶解することはできません。結晶の段階であれば適切な食事管理で結石になる前に対処することが可能です。結石ができてしまった場合、小さなものは自然に排泄されるのを待つか、膀胱の洗浄や水圧をかけて排出させる処置を行う、膀胱炎症状や腎盂腎炎の原因となっていることが考えられる場合や尿道や尿管で閉塞を起こしてしまった場合は外科的に摘出するしか結石を除去する方法はありません。一度結石が除去されても、同じような食生活をしているとすぐに再発してしまいま

す。結石除去後は再発予防のために食事管理や必要に応じて投薬治療(クエン酸カリウム、ビタミンB6)が必要になります。

シュウ酸カルシウムの食事管理としては、タンパク質の摂取量を適度に抑え、マグネシウム、リン、シュウ酸、カルシウムの摂取量を適切なレベルに調整することが必要です。品種によっては体質的にシュウ酸カルシウムができやすく、食事管理だけではうまくいかない場合もあります。その場合は食事療法に加えて内服薬を投与し、尿中にシュウ酸やカルシウムが多く排泄されにくくする治療を行う必要があります。中にはストルバイト結石の溶解治療を行っている犬猫で、尿を酸性に傾ける治療を行った結果、シュウ酸カルシウムが出てきてしまうことがあります。そのような場合は、溶けないシュウ酸カルシウム結石ができてしまう前に食事変更を考慮しなくてはなりませんので、尿石症の治療中は定期的に尿検査を行うようにしましょう。

ストルバイト結石・シユウ酸カルシウムのどちらにも対応したフードの登場

以前はこれらの結石の治療に使用されるフードはそれぞれ別のフードでしたが、近年はどちらの結石の治療にも使用できるようなフードが増えています。

ストルバイトの溶解療法にはやはり溶解に適した尿を酸性化するフードが必要ですが、維持期間のフードはどちらの結石もできにくい弱酸性にpHを調整してくれるフードが多く、成分もマグネシウム、リンを適度に制限し、カルシウムの濃度を調整してあるほか、クエン酸カリウムが配合されているものなどがあります。ストルバイトもシユウ酸カルシウムも両方向時に認められる症例や、ストルバイトの治療を行った結果シユウ酸カルシウムが出てきってしまう症例などに苦慮することも多かったのですが、このようなフードが登場したことでより食事管理がしやすくなってきています。

その他の結石には・・・

犬猫で認められる尿路結石は上記の2つが圧倒的に多いですが、中には以下のように他の種類の結石も認められることがあります。

- 尿酸アンモニウム結石
- リン酸カルシウム結石
- シスチン結石
- シリカ結石
- キサンチン結石 など

これらの結石は非常に稀ですが、中にはレントゲンに映らないタイプのものや、門脈体循環シャントという病気のときにできることが多い尿酸アンモニウム結石のように内科疾患や代謝性疾患に関連してできる結石もあります。尿の色や排尿状態に異常がみられた場合には尿検査をはじめレントゲン検査、超音波検査、必要に応じて血液検査などで全身状態を検査してもらうようにしましょう。

上記の結石は基本的には溶解療法はできません。結石は膀胱洗浄や水圧をかけて排出させる方法、

外科手術などで摘出し、再発予防のためにはやはり食事管理が非常に重要になります。

また結石の種類に応じて内服薬での内科治療も必要な場合があります。

尿石症をうまく管理するために・・・

尿石症の治療は短期間で終わることはありません。

発症には体質なども関与しているため、食事療法をベースに尿石の種類によつては投薬を継続する必要がありますものもあります。

食事管理だけでうまく管理できる場合は食事をできるだけ変更せずに継続することが望ましいですが、高齢になると腎臓病や心臓病などの加齢性の疾患が起こることもあり、ケアのためにフードを変更しなくてはならない場合も出てきます。その場合は体調と尿の状態を見ながら、フードを混合したり、尿石症にも対応した内臓疾患用の療法食などに切り替えて治療を行っていきます。

食事療法以外では、水分摂取を

十分にすることも重要なポイントです。寒い時期には水分摂取量が減ることで尿石症を発症する症例が多く見られます。きれいな水をいつでも飲めるように十分用意しておき、フードを水でふやかして与えたり、ドライフードをウェットフードに変更するなどといった方法で水分摂取量が増えるように工夫してみてください。肥満もまた尿石症のリスクを上げる因子です。適度な運動と食事量の管理を徹底することで肥満にならないように気を付け、おやつを与えることは控えましょう。

せっかく食事療法をしても、おやつを与えることで治療効果が得られないことがある他、肥満の原因にもなります。

尿石症は、個々の体質や季節の変化、加齢による体の変化によつても状態が変化することがあります。定期的な尿検査や健康診断を受けながら、その時々に必要な治療や適した食事を見直し、うまく尿石症と付き合ってくださいましょう。



犬が好きなおやつを効果的に使おう！ おやつをあげるときの 量や注意点

愛犬におやつをあげるときはどんなときですか？

おやつを上手に活用することで、さらに絆が深まりますよ。

おやつを効果的に使うタイミングや、おやつ自体の効果、

おやつの適切な量や注意点などをご紹介します。

ペットトレーナー（ドッグトレーナー） 若林 亜希子

おやつはどんなときに効果的？

おやつはこんなときに与えると効果的です。

■しつけやコミュニケーション

私たちが犬におやつを与えるときは、「褒美」や「喜ぶから」といった意味で活用しているひが多いと思います。

「おやつ」という言葉に反応し、キラキラした目とはしゃぐ姿をみると、愛犬が喜んでるのがわかりますよね。

その可愛さゆえに、思わず何度もおやつをあげてしまう人も少なくないはず。しつけやコミュニケーションの

ときに与えることで、飼い主さんとの信頼関係や生活習慣作りのサポートに役立ちます。

■栄養の補助

愛犬に食事制限があったり、フードをあまり食べないときなどは、補助的な役割として栄養を摂らせることができます。また、腸の運動をうながしたり腸内細菌の工サになったりすることで、腸内環境を整える働きがあります。愛犬のお腹の調子が気になる場合は、野菜やイモ類などを原料に作られた食物繊維が豊富なおやつを取り入れるのがおすすめです。食物繊維が摂れる野菜や果物で、足りない部分を補うことができるのもメリットです。

■歯や口腔内の健康維持

歯磨きの苦手な子にはデンタルケアができるおやつを活用しましょう。犬の歯の健康や口腔内を清潔に保つためには食後の歯磨きが有効ですが、

歯磨きが苦手な犬も多いのではないのでしょうか。歯磨きになかなか慣れてくれない場合には、デンタルケアができるおやつがお勧めです。

デンタルケアの代表的なおやつは、噛むことで歯の表面や隙間の歯垢にアプローチしてくれるガムなどがあります。

愛犬の口の大きさに合ったサイズや歯を傷付けることのない硬さのものを選びましょう。口臭や歯のケア

ができるだけでなく、噛むこと自体ストレス解消にもなり効果的です。

1日のおやつの量って決まっているの？

愛犬におやつをあげるとき、考えながらあげていますか？

「おやつのパッケージの後ろをみて、量や数などは確認している」というひとは多いと思います。しかし、「おやつの量はそのとき次第で決まってるよね」という感じではないでしょうか。

決まりというものはありませんが、おやつとして摂取してもいいカロリーと目安は「犬の食事全体の約1割」とされています。

愛犬の1日分の摂取カロリーを知っている飼い主さんでも、おやつの分まで計算することはなかなか難しいですよ。

1日に必要なカロリー量は犬によって違いますので、まずは愛犬の体重から「愛犬の1日分の必要なカロリー量」を計算しておきましょう。

例えば、愛犬の体重をもとに1日の摂取カロリーを500kcalに設定していたとします。

「その1割までならいいよね」と、ただプラスして与えてしまうとその分のカロリーが増えてしまいます。

おやつを50kcal食べたのなら、ドッグフードは450kcalにするなどしてカロリー調整をしましょう。

「1日の合計が一緒ならいいってことだよね」という考えかたでも危険です。おやつが450kcalでドッグフードが50kcal、といったような、あまりにも偏った与えかたはやめましょう。

犬種・体重で簡単に「おやつ量」をチェック

「カロリーなんてよくわからない」

「もっと簡単な計算方法はないの？」といった方は、次ページを参考に愛犬に適したおやつの量をチェックしてみてくださいね。

■超小型犬(3kg未満の場合)

【大種例】チワワ、パピヨン、マルチーズ、ヨークシャー・テリア、など

●1日のフード量↓約50g

●1日のおやつ量↓約50g(体重2kgの場合)

■小型犬(3kg~10kgの場合)

【大種例】トイ・プードル、ミニチュア・ダックスフンド、パグ、シーズー、ジャック・ラッセル・テリア、ミニチュア・シュナウザー、キャバリアイタリアン・グレイハウンド、など

●1日のフード量↓約80g

●1日のおやつ量↓約80g(体重5kgの場合)

■中型犬(10kg~25kgの場合)

【大種例】フレンチ・ブルドッグ、柴犬、ウエルシュ・コギー、ペンプロック、アメリカン・コッカー・スパニエル、など

●1日のフード量↓約150g

●1日のおやつ量↓約150g(体重10kgの場合)

■大型犬(25kg以上の場合)

【大種例】ゴールデン・レトリバー、シベリアン・ハスキー、バーニーズ・マウンテン・ドッグ、スタンダード・プードル、アフガン・ハウンド、など

●1日のフード量↓約210g

●1日のおやつ量↓約210g(体重25kgの場合)

※犬種や体重から1日に与える総合栄養食(ドッグフード)の量の10%を、1日に与えてよいおやつ(おやつ)の量として換算していただけます

※おやつ(おやつ)の材料によってグラム数あたりのカロリーは異なりますので注意ください

■そもそもおやつって必要なの？

愛犬の栄養管理という点だけを考えると、必ずしもおやつは必要ではありません

量(総合栄養食(ドッグフード)だけで)

も犬が必要とする1日の栄養が摂取できるからです。しかし、おやつはトレーニングのご褒美や、飼い主さんや家族とのコミュニケーションをとるときにとっても有効的です。私たちも、美味しい差し入れをもらったら嬉しいですし、「ご飯でお腹いっぱいだけれど、ケーキは食べた」「食後のポテトチップス最高なんて日がありますよね。食べるという行為はお腹を満たす栄養を摂取する、ということだけでなく、食する楽しさ」ということも含まれます。大たちにも、そんなワクワクした楽しみがあってもいいですよ。

■おやつを与える注意点

■食事のバランスが崩れる
おやつをあげすぎてしまうと、おやつに含まれる栄養素によってドッグフードの最適な栄養バランスが崩れてしまうことがあります。愛犬を健康にすくせせてあげるためにも、おやつ(おやつ)の量に気を付けてください。

■肥満になりやすい

おやつは食いつきをよくするためにカロリーが高く、食べすぎると肥満体型になりやすいものが多いです。常におやつ(おやつ)のカロリーについても意識しておきましょう。また、肥満気味の犬のほうがおやつ(おやつ)が大好きです。そのためすでに体重オーバーの場合は低カロリーのおやつ(おやつ)を

与えてください。

■アレルギーが出ることもある

せっかく愛犬にぴったりなフードを選んでいても、なにげなく与えているおやつ(おやつ)のほうにアレルギーの原因が入っている可能性があります。必ずおやつ(おやつ)の裏面をみて、愛犬に合わないものが入っていないか？を確認しましょう。

■成犬の量が書いてある

おやつ(おやつ)のパッケージ裏には、1日のおやつ(おやつ)の摂取量上限が記載されています。そのため、子犬や老犬にあげるときは、おやつ(おやつ)のパッケージ裏に書かれている1日(おやつ)の摂取量上限よりも少なく与えることを心がけてください。

■おやつを食べすぎた犬のお話

「1日(おやつ)の食事量は決めているけれど、おやつ(おやつ)の量は決めてない」という言葉をよく耳にします。確かに私たちも、おやつ(おやつ)を食べるときにハッキリとした量をきめていないですよ。半分(おやつ)でやめるはずが、結局一袋(おやつ)食べちゃったと言ったことが私はよくあります。でも、そのあとは罪悪感(おやつ)で一食(おやつ)抜いたり、低カロリー(おやつ)な食事に(おやつ)変えたりして、帳尻を合わせています。しかし、犬(おやつ)たちはその計算(おやつ)はできません。飼い主さん(おやつ)の与え(おやつ)た次第(おやつ)で、おやつ(おやつ)も主(おやつ)食(おやつ)もモリモリ(おやつ)食べてしまいます。

実際、友達(おやつ)の犬(おやつ)は(おやつ)おやつ(おやつ)ばかり(おやつ)食べて

ました。しかも(おやつ)選んで(おやつ)いたものは(おやつ)添加物(おやつ)たっぷりの(おやつ)おやつ(おやつ)でした。「うちの子(おやつ)、「ご飯(おやつ)を食べて(おやつ)くれない」「おやつ(おやつ)をあげると(おやつ)喜ぶから」「これ(おやつ)だけ(おやつ)あげても(おやつ)同じ(おやつ)カロリー(おやつ)だから」と、いつも(おやつ)も言っていました。また、おやつ(おやつ)に対して(おやつ)の意識(おやつ)があまり(おやつ)なく、私の(おやつ)愛犬(おやつ)や(おやつ)友達(おやつ)の犬(おやつ)にも(おやつ)凄(おやつ)量(おやつ)を(おやつ)与えて(おやつ)いました。犬(おやつ)たちは(おやつ)おやつ(おやつ)が(おやつ)大好き(おやつ)なので(おやつ)喜んで(おやつ)食べ(おやつ)ますし、(おやつ)懐いて(おやつ)く(おやつ)れて(おやつ)嬉しい(おやつ)気持ち(おやつ)も(おやつ)わかり(おやつ)ます。

会(おやつ)った(おやつ)びに(おやつ)友達(おやつ)の(おやつ)愛犬(おやつ)の(おやつ)体調(おやつ)を(おやつ)心配(おやつ)していました(おやつ)が、(おやつ)やはり(おやつ)かなり(おやつ)の(おやつ)体重(おやつ)オーバー(おやつ)になり(おやつ)獣(おやつ)医師(おやつ)さん(おやつ)から(おやつ)注意(おやつ)を受けて(おやつ)いました(おやつ)。

その後(おやつ)、(おやつ)ダイエット(おやつ)をする(おやつ)ために(おやつ)お(おやつ)散歩(おやつ)を増(おやつ)やし(おやつ)たり(おやつ)泳(おやつ)が(おやつ)せ(おやつ)たり(おやつ)と(おやつ)頑(おやつ)張(おやつ)っていました(おやつ)が、(おやつ)希望(おやつ)の(おやつ)体重(おやつ)になる(おやつ)ことは(おやつ)ありません(おやつ)でした(おやつ)。

良かった(おやつ)と思(おやつ)って(おやつ)おやつ(おやつ)を(おやつ)与(おやつ)え(おやつ)すぎ(おやつ)た(おやつ)結果(おやつ)、(おやつ)体重(おやつ)を支(おやつ)える(おやつ)足(おやつ)腰(おやつ)も(おやつ)弱(おやつ)くなり(おやつ)、(おやつ)内(おやつ)臓(おやつ)にも(おやつ)負担(おやつ)が(おやつ)か(おやつ)かり(おやつ)病(おやつ)気(おやつ)にな(おやつ)って(おやつ)しま(おやつ)い(おやつ)ました(おやつ)。

寿命(おやつ)を(おやつ)縮(おやつ)めた(おやつ)原因(おやつ)だ(おやつ)った(おやつ)と、(おやつ)今(おやつ)は(おやつ)理(おやつ)解(おやつ)して(おやつ)いる(おやつ)よ(おやつ)う(おやつ)です(おやつ)。

愛犬(おやつ)と(おやつ)とも(おやつ)に(おやつ)楽(おやつ)しい(おやつ)暮(おやつ)ら(おやつ)し(おやつ)る(おやつ)ため(おやつ)にも(おやつ)、(おやつ)おやつ(おやつ)の(おやつ)量(おやつ)に(おやつ)は(おやつ)充(おやつ)分(おやつ)注(おやつ)意(おやつ)して(おやつ)欲(おやつ)しい(おやつ)と思(おやつ)います(おやつ)。

おやつ(おやつ)は(おやつ)メリ(おやつ)ツ(おやつ)ト(おやつ)も(おやつ)た(おやつ)く(おやつ)さん(おやつ)あり(おやつ)ます(おやつ)。

適(おやつ)切(おやつ)な(おやつ)量(おやつ)を(おやつ)適(おやつ)切(おやつ)な(おやつ)タイ(おやつ)ミ(おやつ)ン(おやつ)グ(おやつ)で(おやつ)与(おやつ)える(おやつ)こと(おやつ)で、(おやつ)愛(おやつ)犬(おやつ)に(おやつ)喜(おやつ)び(おやつ)や(おやつ)食(おやつ)べ(おやつ)る(おやつ)楽(おやつ)し(おやつ)さを(おやつ)、(おやつ)上(おやつ)手(おやつ)に(おやつ)教(おやつ)えて(おやつ)あ(おやつ)げ(おやつ)て(おやつ)く(おやつ)だ(おやつ)さい(おやつ)ね。

★(おやつ)飼(おやつ)い(おやつ)主(おやつ)の(おやつ)皆(おやつ)さん(おやつ)と(おやつ)大(おやつ)切(おやつ)な(おやつ)ワン(おやつ)ちゃん(おやつ)が(おやつ)1(おやつ)日(おやつ)でも(おやつ)上(おやつ)分(おやつ)でも(おやつ)、(おやつ)長(おやつ)く(おやつ)一(おやつ)緒(おやつ)に(おやつ)過(おやつ)せ(おやつ)ます(おやつ)よ(おやつ)う(おやつ)に★

12

猫の爪切りの種類と 選び方のポイントを 詳しく解説



猫の爪切りには、ハサミ、ニッパー、ギロチン、ピコック、電動ヤスリの5つのタイプがあります。今回は、爪切りの選び方から、それぞれの特徴、メリット、デメリットを紹介します。

ペットフード／ペットマナー検定 北村満保

猫の爪切りにはハサミ、ニッパー、ギロチン、ピコック、電動ヤスリの5つのタイプがあります。それぞれにメリットやデメリットがあり、使い勝手も異なるため、どれを選んだらいいのか分からないと言った声も聞かれます。今回は、猫の爪切り選びのポイントとそれぞれの特徴、メリット、デメリットなどについて詳しく紹介します。

猫用爪切りの選び方のポイントは4つ！

猫の爪切り選びのポイントは以下の4つです。

1. 切れ味の良いもの
2. 音が小さいもの
3. 年齢や爪の状態に適したもの
4. 猫が嫌がらないもの

猫の爪切りでいちばん重視したいのは切れ味です。スパッと切れないと爪を押しつぶすような切り方になるため、爪が割れる原因になります。また、爪を切られること自体を猫が不快に感じるかもしれません。

次に注意したいのは音です。爪を切ったときの音を嫌がる猫は以

外と多いのです。とくに、音に敏感な猫は音が大きめだと言われているニッパータイプは避けられた方が賢明でしょう。音が静なギロチンタイプをおすすめします。

また、加齢によって爪が固くなったり、巻き爪になったりすることもあります。愛猫の爪の状態にあった爪切りを選ぶようにしましょう。そしてなによりも、猫との相性がいかがうか。爪切りのタイプによって好き嫌いが別れることもあります。愛猫にとってストレスにならない爪切りを見つけてあげましょう。

ハサミタイプ



安価で手に入れやすいのがこのタイプです。普通のハサミを小さくしたような構造で使い勝手も同じなので、初めて使う人にも扱

やすいという特徴があります。比較的コンパクトなものが多く、猫を怖がらせる心配もないでしょう。最近は先端部を曲げたデザインのものが増えていて、刃を爪に垂直に当てやすい分、爪を切るときに不自然な姿勢にならなくてよくなっています。

ハサミタイプは、爪を押しつぶすようにして切るため、大人の硬い爪だと割れる原因になる場合があります。どちらかというと、やわらかい爪を切るのに適しており、子猫におすすめです。猫が成長して切りづらさを感じるようになってきたらほかのタイプに切り替えることを検討しましょう。

ニッパータイプ

工具のニッパーと同じ構造で、刃はハサミのような形状のものや人間の爪切りに似ているものがあります。子猫から老猫まで使うことができ、扱いやすいことで人気のタイプです。見た目はいかついです。その分力を入れて握れるので、太くて硬い爪でも楽に切れるのがよいところです。

また、切る部分が見やすいので長さの加減がしやすく、爪が割れる心配も少ないです。

爪を切ったときの音が大きめなものが多いのが、少し気になる点です。神経質な猫だとびつくりしてしまう場合があるので、音に敏感に反応するタイプなら避けたほうがよいかもしれません。

お値段はピンキリで、人間の爪切りそっくりなタイプは千円台からありますが、職人のこだわりが詰まった逸品のものだと1万円を超えてもありません。

ギロチンタイプ



穴に爪をおとしてレバーを握ると刃がスライドして切れる構造からギロチンタイプと呼ばれています。猫だけでなく、小型〜中型犬や鳥にも使えるので、複数種類のペツ

トを飼っている人には便利でしょう。獣医師にも愛用者が多いタイプです。

切れ味がよくて切り口もきれいに仕上がるうえに、爪が割れにくいのも特徴です。また、切るときに大きな音がしないので、爪を切る音が苦手な猫でも大丈夫な場合が多いです。実際、音に敏感なのにこのタイプなら切らせてくれるという声もよく聞かれます。

ただし、爪をどれぐらいまで穴に入れるかの加減がつかみづらく、慣れないうちは深爪に注意が必要でしょう。

ピコックタイプ

鳥の横顔のようなデザインが特徴で、ギロチンタイプに似た構造をしています。開いたくちばしの部分に爪を差し入れてレバーを握って切るという操作はギロチンタイプと同じです。違いは口が開いているところです。

ギロチンタイプは穴に爪を差し入れる必要があるために巻き爪を切れませんが、ピコックタイプ

なら無理なく対応できます。

スパツと切れて、切り口がきれいなうえに、切るときにも大きな音を立てません。爪を切るときに音や感触が苦手な猫もいやがらずにきらせてくれるようです。

また、太い爪や硬い爪も切りやすいので、猫だけでなく犬や鳥にも使えます。

ギロチンタイプ同様に少し慣れが必要ですが、切る位置がわかりやすく切りやすいといった声も多いです。

また、左右非対称のデザインなので左利きの人はやや使いづらいと感じるかもしれません。

電動ヤスリタイプ

爪を切るのではなく削って短くできるのが電動ヤスリタイプです。電動式のヤスリで少しずつ削っていくので長さの調節がしやすくなっています。

また、刃物で切るとどうしても角ができるのに対して、こちらは爪の先を丸くなめらかに仕上げられるのが特徴です。

深爪の心配があまりないので、爪を切るのに慣れていない人におすすめです。その一方で、爪を短くするのに時間がかかるため、途中で猫に逃げられる可能性もあります。また、モーターや爪を削るときに音、振動を嫌がる猫も多いので、かなりおとなしい猫向きと言えるでしょう。ただ、最近では音が静かで振動も少ないタイプもあるので、気になる飼い主さんは試してみるのもよいかもしれません。

まとめ

猫の爪切りには、ハサミ、ニッパー、ギロチン、ピコック、電動ヤスリの5つのタイプがあります。

それぞれにメリットやデメリット、向き不向きがあるので、愛猫に合ったものを使うようにしましょう。



犬の病気辞典 犬ジステンパーウイルス 感染症 について

葛野 宗 先生



犬ジステンパーウイルス 感染症とは

死の危険性があるウイルス感染症です。

犬ジステンパーウイルスの感染による致死性の感染症です。子犬、成犬で症状の経過こそ違いますが、神経症状を含む全身症状を引き起こし死に至らしめます。

犬においてコアワクチンの対象とされている疾患であり、混合ワクチンの定期的な接種で予防することができません。

犬ジステンパーウイルスは狂犬病ウイルスのように人には感染しません。犬をはじめとした食肉目の多くに強い伝染力をもって感染します。

人間と犬をはじめとする伴侶動物が共存するこの社会において、重大な影響を持つ感染症であり、定期的なワクチネーションで防除しなければなりません。

犬ジステンパーウイルス 感染症の症状とは

あらゆる種類の症状が同時多発的にみられます。

発熱、元気消失、食欲消失、嘔吐、下痢などの非特異的な症状から、膿の混じる鼻汁、目ヤニ、腹部腫瘍などの細菌の二次感染による症状、咳、呼吸困難などの呼吸器症状、立ち上がれなくなる、まったく歩けないなどの歩行困難、知覚過敏や性格の変化などの異常行動、発作や痙攣、失明などと、脳と脊髄を障害されたことによる多種多様な神経症状まで、あらゆる種類の症状が同時多発的に引き起こされます。

犬ジステンパーウイルスは2鋒性の発熱という特徴的な症状を引き起こします。ウイルスが感染すると1週間前後で最初の発熱が引き起こされます。

この発熱は症状が乏しく、犬の変化に気が付かない場合も多いと言われています。犬の免疫応答によりウイルスが効果的に排除された場合、感染後2週間程度でウイルスは排除されます。

1度目の発熱でウイルスが排除されなかった場合、犬ジステンパーウイルスは免疫機構を破壊しながら増殖し、2度目の発熱と共に同時多発的で劇的な症状を引き起こします。

ワクチン接種が正しく行われており、犬ジステンパーウイルスに対する免疫が十分であれば、ジステンパーウイルスの劇症化を防ぐことができます。

犬ジステンパーウイルス 感染症の原因とは

犬ジステンパーウイルスが原因です。

犬ジステンパーウイルスの感染が原因になる感染症です。感染動物の排せつ物に混じり排出された犬ジステンパーウイルスは、粉塵や飛沫を介して他の宿主に経口的に感染します。

扁桃やリンパ節で増殖したウイルスは、免疫細胞を攻撃しながら全身のリンパ組織に感染を拡大します。このことによって感染動物の免疫機構は破壊され、容易に細菌などの二次感染が発生するようになります。

最終的に犬ジステンパーウイルスは中枢神経系(脳、脊髄)を含む全身の臓器に感染し、犬を死に至らしめます。



犬ジステンパーウイルス 感染症の好発品種について

全犬種で好発します。

ウイルスを原因とした感染症であり、全ての犬種で発生する可能性があります。

犬ジステンパーウイルス 感染症の予防方法について

ワクチンの正しい接種により予防します。

犬におけるコアワクチンの対象の感染症(犬ジステンパー感染症、犬パルボウイルス感染症、犬アデノウイルス型感染症)であり、一般的に混合ワクチンと呼ばれる種類のワクチン(3種、5種、7種混合ワクチン等)を接種し、免疫を付けることで予防できます。

犬ジステンパーウイルス感染症は劇的な症状を引き起こすだけでなく、飛沫や粉塵などの環境中に存在する粒子を介した高

い感染力を持つ病原体です。また一度症状を引き起こした犬が運良く生き延びたとしても、重篤な後遺症を残します。

人間の伴侶たる犬を守るのは、我々人間です。ワクチン接種を確実に、その笑顔を守りましょう。

犬ジステンパーウイルス 感染症の治療方法について

主に対症療法を行います。

感染してしまった犬ジステンパーウイルスに対する特效薬はありません。対症療法といってウイルスの感染が収まるまで、引き起こされた症状をできるだけ小さくする治療方法しか選択することができません。

中枢神経へのウイルスの高度な感染により脳や脊髄の障害が重度であり、呼吸困難や重篤な神経症状を呈する場合、飼い主と獣医師の相談の上、安楽死を選

択することも視野に入れなければなりません。

犬ジステンパーウイルス感染症の予防の要は、ウイルス感染を治療することではなく、ウイルス感染を予防することなのです。



おすすめ商品

毎日免活

冬虫夏草 & L-リジン



犬用 チキン味(錠剤)
犬猫兼用 ミルク味(粉末)

免疫の健康維持に

「毎日免活 冬虫夏草 & L-リジン」は免疫の健康維持に必要な8種類の成分(冬虫夏草・L-リジン・フェカリス菌・メカブ・メシマコブ・β-カロテン・ビタミンC・鉄分)を配合しています。安心安全の国産品質、GMP、ペットフード安全法、残留農業のポジティブリストに基づき、香料・着色料・保存料・化学調味料を使用せず製造しています。犬用サプリはチキン味錠剤タイプ(1袋60粒入り)、犬猫兼用にミルク味粉末タイプをご用意しております(1袋60杯入り/付属スプーン付き)

猫の病気辞典

猫の白内障 について

齋藤厚子先生



猫の白内障とは

水晶体が白く濁る病気です。

白内障は、「水晶体」という眼の中にある透明なレンズの部分の白く濁ってしまう病気です。

ヒトや犬では老齢性にみられることが多い他、糖尿病などの合併症としても知られる病気です。

猫ではヒトや犬ほど多くはありませんが、特定の品種や、外傷の結果あるいは糖尿病の猫などで時々見られます。

進行すると視界に白く霧がかかったようになり見えにくくなるため、物にぶつかったり段差で転ん

だりということが増えます。

手術で治療できますが、眼の中の手術は専門性が高く、手術の前に視覚が維持されているかどうか精密な検査が必要になるため、専門医への受診が必要になります。

猫の白内障の症状とは

視覚障害が現れます。

白内障の症状は主に視覚障害です。瞳孔の奥には、水晶体という透明なレンズがあり、物を見るときはそのレンズを通して光や物の形が網膜に届き、物の形や色を認識します。白内障はそのレンズが白く濁ってしまう病気です。カメラのレンズがくもってしまつたような状態といえばイメージしやすいでしょうか。

周りが明るいか・暗いかの違いはわかりませんが、視野に白いスクリーンがかかったようになり、物が見えづらくなります。初期には、見た目には眼の変化はあまりわかりません。

症状としては、暗い部屋で物にぶつかりやすくなるといった変化がみられます。

しかし、片目だけが罹患している場合、もう片方の目で機能を代償でき、さらに犬や猫は視覚以外にも嗅覚・聴覚などの感覚器が優れているために、初期には周りから見て見えづらさがあることには気づかれないことがほとんどです。進行すると、瞳孔の奥が白く濁っているのが見てわかるようになってきます。

濁りの増加に伴い見えづらさが強くなると、物にぶつかったり、小さな段差に気づかずにつく・転ぶ、飼い主さんと目が合わなくなる、高いところのぼらなくなる、などといった変化が徐々に顕著になります。

さらに進行すると、白く濁った水晶体が溶け出して、再び透明になります。この時、視覚は一時的に回復しますが、溶けた水晶体が炎症の引き金となり、ブドウ膜炎という状態になりやすいので、注意が必要です。

ブドウ膜炎を放置すると、やがて緑内障や網膜剥離を続発し、失明に至る場合もあります。

核硬化症との違いは眼科検査を受けなければわかりません。

同様に水晶体が白く濁って見えるものに核硬化症というものがありますが、核硬化症は老齢性の変化で、視覚には障害が出ません。初期の白内障の診断や核硬化症との違いは、病院で眼科検査を受けなければわかりませんので、眼が白っぽいと感じたら一度病院で検査を受けましょう。

猫の白内障の原因とは

遺伝によっておこります。

水晶体が白く濁るのは、何らかの原因で水晶体のタンパクが変性することによります。

原因の一つは遺伝です。バーマン、ペルシヤ、ヒマラヤなどの品種は、遺伝性に白内障になりやすいとされています。

他の病気の影響によっておこる白内障もあります。

基礎疾患として、糖尿病や低カルシウム血症(腎不全・上皮小体機能低下症など)、ブドウ膜炎などがあると白内障になりやすくなります。

特に糖尿病や腎不全は猫に多い病気ですので、そのような病気の治療中は眼の状態にも気を付けるようにしましょう。

外傷や外からの刺激によってもおこります。

ケンカなどで眼を傷つけたことが原因で起こる場合もあります。

特に猫は爪がとがっているため、角膜や強膜に穴が開くような傷を負ってしまうことがあります。

後に白内障を起こしてしまう可能性があるので、表面的な傷が治ったあとも眼の状態には注意しましょう。

放射線(放射線治療の後遺症)や感電による電気ショック、有害物質への暴露によっても白内障が起こることがわかっています。

猫の白内障の好発品種について

以下の猫種で好発がみられます。

●バーマン

●ヒマラヤン

●ペルシャ

バーマン、ペルシャ、ヒマラヤンなどの品種は白内障になりやすいと考えられています。

猫の白内障の予防方法について

糖尿病やケガに気を付けましょう。
効果的な予防方法は特にありません。

リスクを回避するために、糖尿病などにならないように健康管理に気を付けましょう。

多頭飼育の場合はケンカで眼を傷つける可能性もあるので、こまめに爪を切っておくのも予防策になるかもしれません。

健康診断で眼のチェックもしてもらいましょう。

また、時々病院で健康診断を受けて、目の状態もチェックしてもらうことをお勧めします。

白内障を早期に発見できれば、目薬で少し進行を遅らせることができます。

猫の白内障の治療方法について

進行を遅らせる治療がメインです。

初期の場合、進行を抑制する点眼薬をつけて経過観察します。

点眼をしていても少しずつは進行してしまいますが、眼をこまめに見ることで、変化があれば気づきやすいというメリットがあります。進行抑制のために抗酸化作用のあるビタミンE製剤や、アスタキサンチン、ルテインなどを含むサプリメントを併用することもあります。

二次性のブドウ膜炎を予防・治療します。

進行に伴ってブドウ膜炎などが起こるリスクが高くなりますので、状態によってブドウ膜炎を予防・

治療する消炎剤の点眼や内服薬が処方されます。

外科手術については眼科専門医とよく相談することが必要です。

根本的に治療する方法としては、外科手術を行います。

超音波乳化吸引術や水晶体摘出術といった方法があり、白く混濁した水晶体を超音波で溶かしながら吸引し、代わりに人工のレンズを入れたり、水晶体を切除する手術となります。

白内障の手術をする前には、本当に視覚が維持されているかどうかをあらかじめ検査して確認する必要があります。既に網膜剥離が起こっている場合には手術しても視力は回復しません。

また、手術には特別な機器や専門的な技術が必要なため、眼科専門医に紹介受診することとなります。術後に合併症として緑内障や網膜剥離などを起こすリスクもあるため、本当に手術をすることが必要なのか、手術ができる状態なのかよく相談したうえで治療に臨みましょう。

Happy Horoscope

2022
11/1~
11/30

幸せを呼ぶペット占い

Aries

牡羊座

3 / 21 ~ 4 / 19

なんだかバタバタして
落ち着かない月になり
そうです。「ペットたちがソワソワしている」と
思ったら、オーナー様があえてどしり構え
てみてください。その姿に落ち着きを取り戻
すでしょう。



Taurus

牡牛座

4 / 20 ~ 5 / 20

楽しいことがいろいろと
ありそうな月です。
散歩や動物病院などで、新しい出会いがあ
るかもしれません。フードボウルや水入れを
新しくすると吉。今月は耳のチェックをこま
めに行ってください。



Gemini

双子座

5 / 21 ~ 6 / 21

今月は穏やかに
過ごせそうです。格別に
よいことがないものの、悪いことも起こらな
い平和な雰囲気になりそうです。ゆったりブ
ラッシングなどをしてお手入れをすると、絆
が深まるでしょう。



Cancer

蟹座

6 / 22 ~ 7 / 22

ペットたちがはしゃぎ
すぎて、いたずらをしたり、
言うことを聞かないときがあったりしそうで
す。ここはあえて怒らずに大笑いすると、無
茶をしなくなります。爪のお手入れをすると
吉です。



Leo

獅子座

7 / 23 ~ 8 / 22

先月からアップしている
運勢が、いい感じに
落ち着いてきました。ペットたちが好む新し
いフードやおやつに巡り合えそう。少しずつ
与えて慣れさせてみてください。マッサージ
が吉を呼びます。



Virgo

乙女座

8 / 23 ~ 9 / 22

今月はのんびりとした
時間が過ごせるでしょう。
その分ちょっと食べ過ぎてしまいそうです。お
やつには注意してください。お散歩時間や
一緒に遊ぶ時間を増やすとラッキーなこと
がありそう。

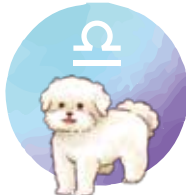


Libra

天秤座

9 / 23 ~ 10 / 23

運気が上昇中です。
フードのプレゼントが
当たるなど、ささやかながらハッピーなことが
たくさんありそう。冬に向けて、新しいベッドや
敷物を用意すると吉です。暖色系を選ぶとい
いでしょ。



Scorpio

蠍座

10 / 24 ~ 11 / 21

先月に引き続き、
運勢は好調です。食欲
が上昇しているので、おやつを食べ過ぎ
には要注意。マッサージやブラッシングタ
イムにペットたちに優しく声をかけると、悪
い運気が追い払えます。



Sagittarius

射手座

11 / 22 ~ 12 / 21

今月のペットたち
は「遊び」がラッキー
を呼びます。かくれんぼゲームなどいろ
んなメニューを楽しんでみてください。寝る前
は明かりを少し落として、ゆっくりマッサー
ジをすると吉です。



Capricorn

山羊座

12 / 22 ~ 1 / 19

運気は先月に引き
続き安定していますが、
やや運動不足になっているようです。散歩
をいつもより長くする、お家の中でも遊ぶ
などして解消するといでしょう。知育おも
ちゃは吉を呼びます。



Aquarius

水瓶座

1 / 20 ~ 2 / 18

「好奇心旺盛」が
今月のキーワードです。
新しい散歩コースや新しいおもちゃで満
たしてあげましょう。いろいろなものに興
味を示すので、危ないものはあらかじめ片
付けておく安心です。



Pisces

魚座

2 / 19 ~ 3 / 20

食やおもちゃへの
好みが変わりそうです。
その変化がペットたちにラッキーを呼ぶ
でしょう。フードは少しずつ新しいもの
に変えていくのがコツ。寝る前のブラッ
シングは絆を一層深めます。



毎日サプリシリーズ一覽

錠剤タイプ 60粒入り
 粉末ミルク味タイプ 60杯入り (付属スプーン付き)
 全商品共通 1袋 2,827円 (税込み)

毎日散歩

グルコサミン&イミダゾールペプチド

関節の健康維持



犬用
チキン味
(錠剤)



犬猫兼用
ミルク味
(粉末)



猫用
カツオ味
(錠剤)

【主要成分】グルコサミン、イミダゾールペプチド、プロテオグリカン、コンドロイチン、II型コラーゲン、ビタミンD



こんな症状におすすめ

- ・足を引きずる
- ・段差を上がるのが辛そう
- ・散歩や遊びの時間が減った
- ・立ち上がるのに時間がかかる
- ・下を向いて歩く

3種類から選べる味付けと形状

「犬用：錠剤チキン味」「猫用錠剤カツオ味」、更に錠剤が苦手な子に「犬猫兼用：粉末ミルク味」の3種類をご用意しております。「粉末ミルク味」はそのままフードにふりかけるか、付属スプーンの粉末量に対して約4倍の水またはぬるま湯に溶かして与えてください。※犬猫兼用粉末ミルク味はスプーンを付属してお届けします



犬猫兼用



粉末ミルク味



犬用



錠剤チキン味

猫用



錠剤カツオ味

毎日爽快

植物酵素 & 乳酸菌

腸の健康維持



犬用
チキン味
(錠剤)



犬猫兼用
ミルク味
(粉末)



猫用
カツオ味
(錠剤)

【主要成分】 穀物発酵エキス
有胞子性乳酸菌



こんな症状におすすめ

- ・お腹の調子が良くない
- ・水を飲む回数が増えた
- ・口臭や体臭が気になる
- ・痩せてきた
- ・最近元気がない

毎日愛眼

ブルーベリー & ルテイン

目の健康維持



犬用
チキン味
(錠剤)



犬猫兼用
ミルク味
(粉末)



猫用
カツオ味
(錠剤)

【主要成分】ブルーベリー、ルテイン、グリーンプロポリス、アスタキサンチン、メグスリノキ、ムラサキイモ



こんな症状におすすめ

- ・目が充血している
- ・目が白くにごっている
- ・目ヤニが出る
- ・目をかく (目を触る)
- ・涙やけがある



毎日腎活

活性炭 & ウラジロガシ

腎臓の健康維持



犬用
チキン味
(錠剤)

犬猫兼用
ミルク味
(粉末)

猫用
カツオ味
(錠剤)

【主要成分】ヤシ殻活性炭、ウラジロガシエキス、未焼成カルシウム、キトサン、アルギン酸ナトリウム、葉酸、ビタミンB6



こんな症状におすすめ

- 一度にたくさんの水を飲む
- 陰部、腹部をなめている
- オシッコの量や回数が増えた
- オシッコの色が薄くなった
- 陰部、腹部にオシッコの時に痛そ
- うに鳴く

毎日一緒

DHA & EPA

シニアの健康維持



犬用
チキン味
(錠剤)

犬猫兼用
ミルク味
(粉末)

猫用
カツオ味
(錠剤)

【主要成分】DHA、EPA、フェルラ酸、亜麻仁油、イチョウ葉、ビタミンE、ビタミンB12



こんな症状におすすめ

- 夜鳴きをする
- ぐるぐる同じところを回る
- 意味もなく吠える
- 遊ぶことへの興味低下
- 学習したことを忘れる

毎日美肌

PS-B1 & ローヤルゼリー

皮膚・毛艶の健康維持



犬用
チキン味
(錠剤)

犬猫兼用
ミルク味
(粉末)

猫用
カツオ味
(錠剤)

PS-B1 (乳酸菌生産物質)、ローヤルゼリー、RNA・DNA (核酸)、月見草油エキス末、セラミド、ビタミンC、d-α-トコフェロール、β-グルカン



こんな症状におすすめ

- 毛がよく抜ける
- 毛艶が悪い
- 皮膚が赤い
- 毛が固まって抜ける
- 毛が脂っぽくなる
- いつも後ろ足でかいている
- よく前足を舐めている
- 耳を痒そうにしている

毎日健心

コエンザイム Q10 & フランス海岸松

心臓の健康維持



犬用
チキン味
(錠剤)

犬猫兼用
ミルク味
(粉末)

猫用
カツオ味
(錠剤)

【主要成分】還元型コエンザイムQ10、フランス海岸松、L-カルニチン、L-シトルリン、ルンブルクス《ミミズ乾燥粉末》、ゴマエキス、タウリン抽出物



こんな症状におすすめ

- 遊んでいてもすぐに疲れる
- 呼吸が早い (寝ているときも)
- 散歩や運動を嫌がる
- 舌の色が青いまたは白っぽい
- 食欲低下
- 咳をする
- お腹が膨れてくる
- 開口呼吸している (猫のみ)

毎日サプリーズ一覽

錠剤タイプ 60 粒入り
粉末ミルク味タイプ 60 杯入り (付属スプーン付き)
全商品共通 1袋 2,827 円 (税込み)

毎日習慣

サラシア & イヌリン

体重・血糖値の健康維持



犬用
チキン味
(錠剤)



犬猫兼用
ミルク味
(粉末)



猫用
カツオ味
(錠剤)

【主要成分】サラシア、イヌリン、桑の葉、バナバ、ギムネマ、マイタケ末、クロム、難消化性デキストリン



こんな症状におすすめ

- 多飲多尿
- 食欲増進(初期)
- 急な体重の増減
- 食欲不振
- 元気消失
- 白内障(急性)
- 脱水
- 下痢、嘔吐

毎日良肝

肝臓エキス & プラセンタ

肝臓の健康維持



犬用
チキン味
(錠剤)



犬猫兼用
ミルク味
(粉末)



猫用
カツオ味
(錠剤)

【主要成分】肝臓加水分解物、プラセンタ、酵母、BCAAウコン抽出物、マリアアザミエキス、亜鉛、オルニチン



こんな症状におすすめ

- 食欲不振、嘔吐、下痢
- 腹部を押すと嫌がる
- お腹が腫れる
- 水をよく飲む
- メレナ(黒色便)
- 痩せる
- 元気がない
- 白目や歯茎が黄色くなる

毎日免活

冬虫夏草 & L-リジン

免疫の健康維持



犬用
チキン味
(錠剤)



犬猫兼用
ミルク味
(粉末)



猫用
カツオ味
(錠剤)

【主要成分】冬虫夏草、L-リジン、フェカリス菌、メカブ、メシマコブ、β-カロテン、ビタミンC、鉄分



こんな症状におすすめ

- 元気がない
- 免疫力が落ちた
- 病気にかかりやすい
- 食欲不振
- 口内炎がでやすい
- 痩せてきた
- 行動範囲が狭くなった

毎日口健

ラクトフェリン & KT-11

お口の健康維持



犬猫兼用
ミルク味
(粉末)

【主要成分】ラクトフェリン、KT-11、脱脂卵黄粉末、甜茶抽出物、ポリグルタミン酸、ナタマメ、アスコフィラン



こんな症状におすすめ

- 口臭が気になる
- ご飯を食べなくなる
- 歯垢がついている
- 歯が茶色くなっている
- 歯茎の色が紫色
- 歯石がついている

定期便料金表

価格はすべて税込み

下記価格表は公式サイトでご購入いただく際の価格表となります。楽天市場、Amazon、Yahooショッピング、auPAYマーケットでの販売価格は各サイトをご確認ください。

定期コースにお申し込みいただくと、初回は1袋998円でお届けします。2回目以降も通常価格の10%~32%引きの特別価格でご提供となります。お得な定期コースは、「毎月1度」、「2ヵ月ごとに1度」、「3ヵ月ごとに1度」の3つのコースですが、与え方に合わせてコースの変更や解約などいつでも承りますのでお気軽に始めてください！※定期コースの解約・変更などについて左の「お得な定期コースについて」をご確認下さい。

※定期コースの袋数は最大20袋（1商品当たり）までとさせていただきます。※初回998円の特典は、お届け先が同一の場合は1回限りのご利用となります。

※下記袋数以上はホームページで割引をご確認ください。

毎月お届けコース

数量	初回お届け	2回目以降(割引率)	1袋あたりの価格
1袋	998円	2,544円(10%引)	2,544円
2袋	1,996円	4,920円(13%引)	2,460円
3袋	2,994円	7,125円(16%引)	2,375円
4袋	3,992円	9,160円(19%引)	2,290円
5袋	4,990円	11,030円(22%引)	2,206円

2ヵ月ごとにお届けコース

数量	初回お届け	2回目以降(割引率)	1袋あたりの価格
2袋	1,996円	4,808円(15%引)	2,404円
3袋	2,994円	7,125円(16%引)	2,375円
4袋	3,992円	9,384円(17%引)	2,346円
5袋	4,990円	11,590円(18%引)	2,318円
6袋	5,988円	13,740円(19%引)	2,290円

3ヵ月ごとにお届けコース

数量	初回お届け	2回目以降(割引率)	1袋あたりの価格
3袋	2,994円	6,786円(20%引)	2,262円
4袋	3,992円	8,932円(21%引)	2,233円
5袋	4,990円	11,030円(22%引)	2,206円
6袋	5,988円	13,062円(23%引)	2,177円
7袋	6,986円	15,036円(24%引)	2,148円

ご利用ガイド

注文方法について

ご注文はインターネット（当社WEBサイト・公式楽天市場・公式Yahooショッピング・公式Amazon・公式au Wowma!）お電話、挨拶状添付の注文はがきにて受け付けております。

インターネットからのご注文▶

インターネットは24時間いつでもご注文を受け付けております。購入したい商品の「カートに入れる」ボタンを押して、注文画面にすみます。その後は入力フォームに必要項目をご入力いただき、表示される案内に沿ってご注文ください。注文が完了しますと、注文確認後の自動配信メールが届きます。万が一届かない場合には、以下の可能性が考えられます。

- ・メールアドレスが間違っている。
- ・迷惑メールと間違えられて、迷惑メールのボックスに入っている。

以上をご確認のうえ、それでも届いていない場合は、下記のフリーダイヤルまでお電話ください。

ウイズペティお客様窓口 0120-15-15-04 受付時間 9:00~21:00(年末年始のぞく)

電話でのご注文▶

お電話でのご注文の際はホームページをご覧いただき、注文する商品をご確認ください。

お決まりになりましたら、下記のフリーダイヤルまでお電話ください。

☎ 0120-15-15-04 受付時間 9:00~21:00
(年末年始のぞく)

※お電話でのご注文のお支払い方法は、NP後払い、登録済みクレジット決済、代引きのみとなります。

初めてのクレジットカード支払い、楽天ペイ・Amazonペイご希望のお客様は当社公式WEBサイトよりご注文ください。

お支払い方法について

クレジットカード▶

インターネットからご注文のお客様のみご利用いただけます。

代金引換(ヤマト運輸)▶

ヤマト運輸の「宅配便コレクト」をご利用いただけます。

商品お届け時に、宅配ドライバーに代金をお支払いください。

手数料：330円※定期コースは無料

NP後払い(コンビニ・郵便局・銀行)▶

コンビニ・郵便局・銀行・LINEペイで後払いできる安心・簡単な決済方法です。

請求書は、商品同梱されますので、到着から14日以内にお支払いをお願いします。

LINEペイは請求書のQRコードをLINEのQRコードで読み取ることでお支払可能です。

※注意・後払い手数料：220円 ※定期コースは無料

※後払いのご注文には、株式会社ネットプロテクションズの後払いサービスが適用

され、同社へ代金債権を譲渡します。当社および同社は、各社保有する個人情報を

サービスの範囲内で相互に提供します。下記のURLから、NP後払い利用規約及び

同社のプライバシーポリシーを確認の上、これらに同意して後払いサービスをご利用

ください。 <https://np-atobarai.jp/terms/atobarai-buyer.html>

楽天ペイ・Amazonペイ▶

楽天会員とAmazonに登録しているクレジットカードでお支払いが可能です。

楽天ペイはご購入金額に対して1%のポイントも貯まります。

※事前に楽天・Amazonへの会員登録（クレジット登録）が必要です。

お届け・送料について

お届けについて▶

お届けはネコポス（ご自宅のポストに投函）並びにヤマト運輸宅急便（代引き・時間指定のみ選べます）となります。

※購入数が10袋以上の場合はヤマト運輸の宅急便となります。

送料について▶

ネコポス：220円 ヤマト運輸宅急便：550円 ※定期コースは無料

商品のお届け時期について▶

ご注文いただいたお日にちから3日~5日ほどでお届けします。

返品・交換について

ウイズペティでは初めての定期購入のお客様に限り、ご購入後に万が一愛犬・愛猫に合わなくても安心の30日間安心返金保証をお付けしています。また、通常購入におきましても、商品の欠陥や不具合による返品・交換は弊社にて送料を負担させていただきます。

返金について▶

返品商品到着確認後、10日以内にご指定口座にお振込致します。

返品・交換連絡先▶

0120-15-15-04

所在地：〒225-0003 神奈川県横浜市青葉区新石川1-9-3 北芝ビル4階
担当者：藤本



愛する家族といつまでも「一緒に」=「with」。

私たちウィズペティは

オーナー様の大切な愛犬・愛猫への想いを

一番に考え、一緒に支えあう

コンパニオンアニマルパートナーとして

CSR活動に取り組んでいます。

ウィズペティが加盟する団体



公益財団法人
日本盲導犬協会

公益財団法人
日本盲導犬協会



公益社団法人
日本愛玩動物協会
愛玩動物飼養管理士・ペットオーナー様会

公益社団法人
日本愛玩動物協会



日本動物看護学会

日本動物看護学会



公益社団法人
横浜市獣医師会



公益社団法人
川崎市獣医師会