

ウィズペティ

Withpety Club

倶楽部



愛犬・愛猫のシニア期に備えたい！ 高齢のコが元気に過ごすコツとは？

- 食事と直結する消化器の疾患。その治療に役立つ療法食とは？
- 犬の肉球ケアの方法！肉球の役割やトラブルについても解説
- 運動不足解消にも！キャットタワーの役割

シニア期
に備える

Vol. 86

ウィズペティ 倶楽部

大切な愛犬・愛猫の為に「もっと知りたい」「正しい知識を身につけたい」をお届けする「ウィズペティ倶楽部」。専門資格者による専門性の高い記事のみをお届けしております。ウィズペティ倶楽部は「会報誌版」と「ウェブサイト版」がございます。「ウェブサイト版」は以下QRコードよりお読み頂けます。



<https://withpettyclub.com/>
ウィズペティ倶楽部で検索

- 03 愛犬・愛猫のシニア期に備えたい！
高齢のコが元気に過ごすコツとは？
- 08 食事と直結する消化器の疾患
その治療に役立つ療法食とは？
- 11 犬の肉球ケアの方法！
肉球の役割やトラブルについても解説
- 13 運動不足解消にも！
キャットタワーの役割
- 15 犬の病気辞典
犬の大動脈狭窄について
- 17 猫の病気辞典
猫の水晶体脱臼について
- 19 幸せを呼ぶペット占い

特集

愛犬・愛猫のシニア期に備えたい！ 高齢のコが元気に 過ごすコツとは？

ペット栄養管理士 伊藤 悦子

麻布大学獣医学部環境畜産学科（現・動物応用科学科）卒

犬と猫が高齢になっても元気に過ごせるよう、シニア期のケアについて環境の整え方や注意したい点などを解説します。

犬も猫の、人間よりずっと早く年を取るので、シニア期のケアについて知っておくことは重要です。



ウィズペティ犬猫病気辞典 YouTubeチャンネル 開始のお知らせ

2021年2月3日 犬猫病気辞典のYouTubeチャンネルを開設をいたしました。毎週火曜日・木曜日に動画をアップいたします。ぜひ皆様の【チャンネル登録】をよろしくお願いいたします。YouTubeで「ウィズペティ」で検索、またはQRコードからアクセスをお願いします。



チャンネル
登録よろしく
お願いします。

教えて!

ペット栄養管理士さん /

ワンちゃんの

シニア対策のコツ

ワンちゃんが年をとっても元気に過ごせるように、次の点に注意してください。
大型のワンちゃんは、7歳よりもう少し早めにシニアになるので特に気を配ってあげましょう。

POINT
01

健康診断は大事

シニアのワンちゃんはもちろん、若いワンちゃんも、動物病院で健康診断を定期的に行うことをおすすめします。尿や便検査、血液検査などのデータが揃っていると体調の変化に気がつきやすく、病気になっても早期治療が可能です。健康診断の頻度や検査項目は、動物病院の獣医師と相談してください。

POINT
02

フローリングには滑り対策

フローリングはワンちゃんにとって滑りやすく、関節にも負担を与えます。ケガをしてしまう危険性があるのでマットを敷いてあげましょう。ただし、ループタイプのじゅうたんは爪が引っかかるので避けてください。

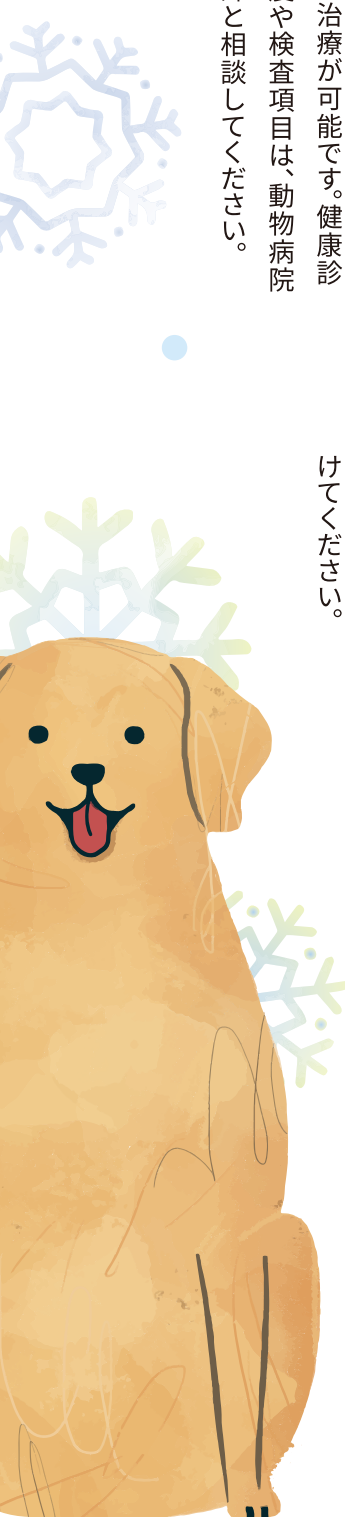
POINT
03

家具の角に緩衝材を付ける

家具の角には、緩衝材などを付けて目のケガを予防します。
ワンちゃんは目や足が弱ると、家具にぶつかりやすくなるのです。パグなど、目が出ている犬種は若くても危険なので注意してあげましょう。

ワンちゃんもネコちゃんも、人間よりずっと早く年を取り、だいたい7歳を過ぎると「シニア」になります。子犬や子猫だと、まだまだ先と思うかもしれませんが、1歳になればほとんどが大人の仲間入り。そのため今のうちにシニア期のケアについて知っておくことは大切です。

今すでに高齢になっている愛犬・愛猫も元気に過ごせるよう、シニア期のケアを解説します。



POINT
04

段差に ステップを設置

ジャンプ力が徐々に低下してきます。ソファやベッドに乗りたがるワンちゃんには、ステップを設置してあげましょう。玄関に段差がある場合もステップやスロープがあると安心です。

POINT
05

フードボウルは 高さのあるもの を用意

高さのあるフードボウルは、屈む必要がないので首に負担をかけません。ワンちゃんの大きさに合わせて台に乗せるのもいいでしょう。その際は滑らないようにしてください。

POINT
06

散歩は続ける

散歩は、ワンちゃんがいくつになっても続けましょう。年齢や関節の状況をみながら、ワンちゃんに合ったコースを歩きます。万が一歩けなくなったワンちゃんでも、カートなどでのお散歩がおすすめです。外の空気を吸うことは、心や脳を刺激します。



ワンちゃんもネコちゃんも ボディケアを

ワンちゃんもネコちゃんも、ボディケアは欠かせません。こまめなブラッシングは、抜け毛を取り除き皮膚の血行も良くします。マッサージはコミュニケーションにもなるので、毎日行ってください。皮膚の異常や腫瘍など、変化にも気づきやすくなりますよ。

歯みがきをするのは大変ですが、シニアになってもフードがしっかり食べられるように頑張ってください。上手いかないときは、獣医師に相談することをおすすめします。

爪切りも定期的に行いましょう。

ネコちゃんは、高齢になると爪とぎをしなくなってくるので、こまめにチェックしてください。耳掃除は、イヤークリーナーなどを用いています。綿棒は危険なので使うのは避けましょう。上手くできない場合は動物病院でやってもらおうと安心です。



教えて!

ペット栄養管理士さん /

ネコちゃんの

シニア対策のコツ

ネコちゃんも年を重ねるにつれて関節に痛みが出たり、筋力が落ちたりします。フンちゃんのように毎日散歩と一緒に歩かないのでオーナー様の変化に気づきにくいのも特徴です。

POINT
01

ネコちゃんも健康診断を受けましょう

健康診断を受けることは、ネコちゃんにとっても重要です。ネコちゃんは、体調不良を隠す傾向があるのでチェックは欠かせません。ただ、多くのネコちゃんがお出かけや動物病院が苦手です。ストレスを少しでも減らすためにも、普段からクレートに慣れさせておくといでしょう。猫専門の動物病院や往診の獣医さんに診てもらうのもおすすめです。

POINT
02

フローリングには滑り止めマットを敷く

ネコちゃんもワンちゃんと同じく、フローリングは苦手です。ジャンプした際やダッシュした際に滑らないように、マットを敷いてあげましょう。

POINT
03

ワンちゃんと同じく高さのある食器を

ネコちゃんにも、高さのある食器を用意します。ネコちゃんの場合、「食べにくい」「首が痛い」など苦痛を感じると、お腹が空いていても途中で食べるのをやめることがあるので注意が必要です。フチがヒゲに当たらない食器を選ぶのも重要です。



POINT
04

多頭飼いの ネコちゃんは一人で 食べるように

ほかのネコちゃんにフードを横取りされる可能性があるので、一匹で静かに食べられる場所を作ってあげてください。シニアになると、食べるのに時間がかかってしまうためです。

POINT
05

トイレを増やす

シニアになると遠いところにあるトイレに行くのが面倒になるネコちゃんもいます。寝床の近くなどに、トイレを新たに設置してあげましょう。若いネコちゃんの場合も、すぐにトイレに行けるよう複数の設置をおすすめします。

POINT
06

キャットタワーを チェック

高いところが好きなネコちゃんも、上るのが大変になったり、落下のリスクが増えたりします。年齢やネコちゃんの体調に合わせてキャットタワーも見直してあげましょう。少し低めのタイプや、ステップがたくさんついたタイプがおすすめです。ネコちゃんの「高いところにいきたい」欲求に応えながらも、安全なキャットタワーにしてあげましょう。

POINT
07

遊び時間はいくつ になっても大切

子猫からシニアまで、遊び時間は大切です。特にシニアのネコちゃんの脳への刺激になるでしょう。年を取ったから遊ばないと決めつけず、

ネコちゃんがたくさん遊べるように工夫をしてください。

ネコちゃんは狩りをする動物。転がすとフードが出てくるおもちゃは、狩りの気分が味わえるおすすめめ。一人遊びです。猫じゃらしは、じゃれるだけでなく動きを目で追うだけでも大きな刺激になります。ただし無理強い禁物です。ネコちゃんのペースに合わせて遊んでください。

まとめ

ワンちゃんやネコちゃんは、人間よりも早いスピードで年を取ります。シニアになっても元気に暮らせるように定期的に健康診断を受け、環境を整えてあげましょう。心配なことがあったら、動物病院で相談してくださいね。



食事と直結する消化器の疾患。 その治療に役立つ療法食とは？

消化器疾患はどんな年齢でも起こるもっとも一般的な疾患ですが、その病態は疾患によって大きく異なります。近年はそれぞれの疾患に関する理解が進み、治療をサポートする成分が配合されたフードが数多く販売されるようになってきました。

これらのフードをうまく活用することで体に負担をかける投薬などを減らすことができ、大きな治療効果が期待できます。

獣医師 齋藤厚子

食物を食べて消化吸収し排泄することとは、生物が生きていくためには欠かすことのできない活動です。

その働きは様々な器官が連携して働くことで成立しており、そのどこかに不調が生じると消化不良や嘔吐、軟便、下痢、血便、あるいは便秘などといった消化器症状を示すようになってしまいます。

一過性の消化不良であれば1〜2日程度で改善することが多く、その後の治療は必要ありません。

しかし慢性疾患による場合は、食欲不振、脱水、体重減少などを起こし、長期間の投薬が必要になったり、治療がうまくいかなければ命に関わる状態に陥ることもあります。

そのような慢性の消化器疾患の治療の一助として使用されるのが、消化器疾患に対応した療法食です。

昨今は様々な疾患に対応したフードが各社から販売されており、その特色を正しく理解して使用することで症状が劇的に改善したり、投薬が必要なくなるケースもしばしば経験します。

今回は様々な消化器疾患に対してどのような療法食が使用されているのかをご紹介します。

消化器疾患には どんなものがある？

「消化器疾患」とは、口から入った食物が通過する全ての器官と、消化に関わる消化液などを分泌する臓器に起こる不調を総称する非常に大まかな呼び方です。

消化器に含まれる器官・臓器は具体的には、食道、胃、小腸、大腸、膵臓、肝臓、胆嚢などがあります。

そのため一口に消化器疾患といっても、そこで起こっている病態は多岐にわたります。治療方法も全く異なります。消化器に異常が起こると食欲不振、腹痛、吐き気、嘔吐、軟便、下痢、血便、便秘などが起こり、その状態が長引くと脱水や体重減少につながります。

また食事に含まれる各種のビタミンや栄養成分がうまく摂取できなくなることから、血液の凝固機能に異常がおこったり、低血糖、貧血なども起こります。

このような症状を起こす代表的な疾患には以下のものがあります。

- 感染性腸疾患
- 寄生虫、細菌、ウイルスなど
- 急性胃腸炎
- 食道炎

- 食物アレルギー
 - 食物不耐症
 - 胃腸の運動障害
 - 線維反応性腸症
 - リンパ管拡張症
 - 炎症性腸疾患
 - ストレス性胃腸障害
 - 膵炎
 - 膵外分泌不全
 - 便秘
 - 消化管腫瘍
- またこれらのように診断名のない場合でも、吐くことが多い、軟便や下痢になりやすいけど原因がはっきりしない、というケースもあります。これらの中には手術や特別な治療薬（駆虫薬）の投与などを行わずに、治療できないものもありますが、治療・回復のサポートとして療法食が役立つ場合があります。中には治療のメインとして療法食を与えることが非常に効果的なものがあります。

消化器疾患の治療に 使用される療法食には どんなものがあるの？

消化器疾患と一口に言っても、原因によって治療の方法は全く異なります。しかし、どんな治療を行っている

間であつても食事をとることは生きていくうえで必要不可欠です。

つまり消化器に疾患があつても消化器を長期間使用せずに休ませることはできないのです。

そこで重要になってくるのが食事内容です。消化管に問題が起こっている時には、できるだけ消化器に負担をかけずに消化でき、栄養をしつかり摂取できる食事を与えたいところです。さらに、食事自体に消化管の状態の改善を助ける効果があるとするれば、食事を与えつつ治療を行うことになり、非常に理にかなっています。

消化器疾患に対応した食事は各フードメーカーからそれぞれ特色のある成分を含んだものが販売されていますが、大きく分けると以下のように分けられます。

- ① 高消化性のフード
 - ② 高消化性フードの低脂肪タイプ
 - ③ 食物アレルギーに対応したフード
- あるいはタンパク源をあらかじめ分解してあるフード

④ 繊維質を強化してあるフード
ここからはそれぞれのフードにはどんな特徴があり、どんな疾患の治療に使用されているのかを簡単に説明します。

高消化性のフード

高消化性のフードは、疾患の回復期の効率的な栄養摂取のために、または幼犬・幼猫の成長期や妊娠期の動物の栄養補給として作られたフードです。体を維持するのに必要なタンパクやエネルギー源として働く炭水化物を必要量含むのもちろんのこと、その名の通り消化性の高い原材料を使用することで胃腸に負担をかけずに消化でき、さらに含まれる栄養分の吸収性が良いため、少ない食事量でも必要なエネルギーが摂取できるように調整されています。

そのため、十分な栄養補給が必要な時の食事として適しています。また、脂質成分として中鎖脂肪酸を使用しているものが多く見られます。脂質はその消化・吸収の過程で消化管に負担をかけがちですが、中鎖脂肪酸は速やかに消化・吸収され、リンパ管を通らずに肝臓へ運ばれた後、すぐにエネルギーとして使用することができます。

このようなフードは、急性・慢性胃腸炎、食道の疾患、大腸炎、膵外分泌不全、膵炎、消化器腫瘍などの疾患が存在する時や、外科手術後の回復期、妊娠期、子犬や子猫の成長期のフ

ードとして、あるいは子犬や子猫の消化器疾患時のフードとして主に使用されます。多くは消化器疾患時に不足しがちなビタミン群や電解質も補給できるような組成になっており、製品によっては腸内細菌叢を活性化するプレバイオティクスや腸の健康的な運動を促すのに効果的な食物繊維などが添加されているもの、また免疫器官としても重要な腸管の炎症を抑えるために抗酸化作用のある成分や脂肪酸などを添加してあるものなどがあります。

高消化性フードの低脂肪タイプ

消化器疾患の中には、食事の中の脂肪成分が消化管に負担をかけて症状の改善を遅らせてしまつたり病態を悪化させてしまうものなどがあり、脂肪の摂取が病態の回復にあまり好ましくないケースが多くあります。

脂質の過剰摂取は体にとって良くないであることは容易に想像できますが、そうはいっても体の機能を維持するためには脂質もある程度は必要な成分の一つです。そのため高消化性の原材料により栄養を効率よく吸収させるとともに、フードに含まれる脂

肪をできるだけ低脂肪に抑え、かつその吸収を速やかに行うことで消化器に負担をかけないように作られているのが高消化性フードの低脂肪タイプです。

このようなフードは、重度の膵炎、糖尿病、膵外分泌不全、脂肪の消化吸収不良による下痢、リンパ管拡張症、抗菌剤反応性腸炎、蛋白喪失性腸症、炎症性腸疾患、肝酵素の上昇時、胆汁うっ滞時、慢性肝炎、高脂血症の治療中の食事療法に使用されます。

アレルギー対応食、加水分解食、アミノ酸フードなど

慢性の嘔吐や下痢を示す犬猫の中には、食物アレルギーや食物不耐症などによって胃腸に慢性的に炎症がおこつたり、消化不良症状を示しているケースがあります。このような場合は食事の変更を行うことが治療の主軸となります。アレルギーや食物不耐症の原因となるのは主にタンパク質で、特に動物性のタンパク質に対する過剰な免疫反応を起こしてしまうケースが多く見られます。そのため、食物アレルギーに対応したフードには、原因となりやすいタンパク質を使用せず新奇タンパク質を主原料としたも

のや、あらかじめアレルギー反応が起こりにくいレベルまでタンパクを分解してあるフード(加水分解食、アミノ酸フード)などがあります。また食物アレルギーの場合は皮膚症状を伴っているケースもあるため、オメガ6脂肪酸、ビタミンA、亜鉛、抗酸化成分(ビタミンEなど)などを配合して、皮膚や免疫系の健康をサポートもこなっているフードも多く見られます。これらのフードによってうまく管理できれば、症状を抑えるためにステロイドなどを投薬する必要がなくなり、体にかかる負担を大幅に減らすことができます。

高繊維食

お腹の調子を整える成分といえば食物繊維が代表的ですが、食物繊維には可溶性食物繊維と不溶性食物繊維があり、それぞれの得意とする働きは少し異なります。高繊維性の消化器疾患用フードでは、そのバランスを調整することでどちらの効果もうまく発揮して腸内環境を整えることで下痢や便秘を解消し、正常な便通を促すように作られています。不溶性食物繊維は胃や腸で水分を吸収して膨らみ、便の高を増やすことで腸を刺激し、蠕動運動を促す効果が

あります。

可溶性食物繊維もまた便の中に水分を保持する作用が強く、便が固くなるのを防いでくれる効果があります。さらに余分な糖や脂質を吸着して体外に排泄する作用も持ちます。

また食物繊維は全般的に腸内で発酵することで腸内の善玉菌が発酵しやすい環境を作り、健康な腸内細菌叢の形成に役立ちますが、中でも可溶性食物繊維の発酵性は高く、腸内環境を整える作用が強いという特徴があります。

近年よく耳にするようになったプレバイオティクスにもこのような食物繊維が含まれ、腸内細菌叢の発育を促す効果から整腸作用を発揮し、腸管免疫を正常化することでアレルギーの発症を抑える効果や炎症性腸疾患の予防・改善効果があると注目されています。

高繊維食はそれぞれの食物繊維の特性を生かし、疾患に応じてその組成が異なるため、正しいフードを選択することが重要です。

病気によっては便の高が増えるだけでは腸にかかる負担が増え、逆効果となる場合があるため注意が必要

です。高繊維食が適応となるのは、大腸炎などによる慢性の下痢症や繊維反応性腸炎、便秘、糖尿病、体重管理中の犬猫などです。

終わりに

ご紹介したフード以外にも、ストレス性腸炎の治療に対応した成分が含まれるフードなどもあり、これからもまだまだ新しいフードが開発・改良されて消化器疾患の治療に役立てられることが期待できます。

しかし、それらを使用するうえで大切なことは、症状や病態に適したフードを正しく選ぶことです。

同じ消化器疾患用のフードでも、適用を誤れば治療効果がないどころか、かえって状態を悪化させてしまう可能性もあります。正しくフードを選ぶためには、自己判断でフード選びをするのではなく、一度病院を受診したうえでペットに現れている症状についてしっかりと検査をしてもらい、診断をつけてもらったうえで食事を選ぶことが大切です。そのうえで正しい食事を選択出来れば、愛犬・愛猫にかかる投薬のストレスや体への負担を減らしつつ、良好な治療効果が得られるでしょう。

おすすめ商品

毎日爽快 植物酵素 & 乳酸菌



犬用
チキン味
(錠剤)

犬猫兼用
ミルク味
(粉末)

猫用
カツオ味
(錠剤)

腸の健康維持に

「毎日爽快 植物酵素&乳酸菌」は腸の健康のために2種類の成分(植物発酵エキス(プロアターゼ・アミラーゼ・リパーゼ・セルラーゼ・ラクターゼ)・生きて腸まで届けることにこだわった有胞子性乳酸菌)を配合しています。安心安全の国産品質、GMP、ペットフード安全法、残留農薬のポジティブリストに基づき、香料・着色料・保存料・化学調味料を使用せずに製造しています。犬用サプリはチキン味錠剤タイプ(1袋60粒入り)、猫用サプリはカツオ味錠剤タイプ(1袋60粒入り)、犬猫兼用にミルク味粉末タイプをご用意しております(1袋60杯入り/付属スプーン付き)

犬の肉球ケアの方法！

肉球の役割やトラブルについても解説

犬の手足には、厚みがあり独特な弾力がある肉球が付いています。

触るとぶにぶにとしていて、肉球の感触が好きという飼い主は多いのではないのでしょうか。

肉球は特別なケアは必要ないと思われていますが、散歩やドッグランでよく運動をする犬や、高齢犬は肉球ケアをした方が良い場合があります。ここでは、肉球の役割とケアの方法、肉球をケアしないことで起こるトラブルについて紹介します。

愛犬の肉球ケアを考えている方は、ぜひ最後までお読みください。



肉球の役割とは

肉球には、主に4つの重要な役割があります。

◆クッションの役割

肉球には、人間の靴と同じように、地面を歩くときのクッションの役割があります。肉球は、内側に弾力のある組織と柔らかい脂肪組織があり、外側は硬くなる角質層と呼ばれる組織からできています。

この構造から、高所からジャンプしたり、走り回ったりするときに足にかかる衝撃を緩和することが可能です。

◆体温調整

犬の肉球は、体温を調整する働きがあります。肉球には汗を作るエックリン汗腺という器官があり、犬の身体の中で汗をかくことができるのは肉球のみです。

肉球に汗をかくことで、体温が上がりすぎるのを防ぐ役割があります。

◆感覚器官としての役割

肉球には、人間の手と同じように、

さまざまな感覚を知るために血管や神経が多く通っています。毛が生えていないため、地面の温度なども敏感に感じ取ることが可能です。

また地面がボコボコしているのか、平らな道なのかという情報も肉球の感覚で把握しています。

◆ブレイキをかける

犬の肉球は、つるんとして滑らかに見えますが、実際触ってみるとでこぼことした感触があります。これは、肉球の一番外側の皮膚が「乳頭」と呼ばれる突起状の構造物におおわれているためです。この突起物のおかげで、走っているときでも、地面に摩擦が起これて止まることができ、ブレイキのような役割を果たします。

肉球ケアの方法

肉球は、常に清潔に保つ必要があります。特に、散歩後の肉球には、泥や砂、排せつ物などが付いている可能性があるため、清潔なタオルで拭きとるか、余裕があればシャワーなどで洗い流すことがおす

すめです。

洗い流した後、水分をそのままに放置すると雑菌の繁殖につながるため、すっきり水分を拭きとるようにしましょう。

また、肉球は走っているときのブレイキの役割をするため、被毛が肉球を覆っている場合は、小さなハサミやペット用のバリカンで肉球に被っている毛をカットするようにしましょう。

さらに、肉球の乾燥がひどく、ひび割れなどが入っている場合は、犬用の保湿クリームを塗るのをおすすめします。

クリームを気にして、犬が舐めてしまう恐れがあるため、保湿クリームは必ず犬用を使用しましょう。

保湿クリームを塗る際には、まず肉球をきれいな状態にしてから、厚塗りせずに、薄く伸ばすように塗ります。

1日1回を目安に使用し、肉球の乾燥が気になるときは、ラップを使用してパックのように保湿するのもおすすめです。

トリマー 坂本 はるか

肉球に関するトラブル

では、肉球のケアを怠ると、どのようなトラブルが起こるのでしょうか。ここでは肉球に起こるトラブルを3つ紹介します。

◆乾燥・あかぎれ

汗が分泌されるため、普段は乾燥することの少ない肉球ですが、乾燥する時期やシニアになると、肉球が乾燥し、あかぎれのようにひび割れを起こします。

あかぎれになると、犬は痛みを感じ、執拗に肉球を舐めたり、足を地面につくのを嫌がったりする可能性があります。

冬などの空気が乾燥する時期や、シニア犬は、定期的に肉球をチェックするようにしましょう。

◆指間炎(しかんえん)

指間炎とは、肉球の間に炎症が起こる病気です。肉球に汚れが溜まったまま放置することで細菌が繁殖し、炎症を起こすことがあります。

また、肉球をシャワーなどで洗い流し、乾かさずに放置することで

細菌が繁殖し、炎症を引き起こす恐れもあります。

犬がいつもより肉球を気にしている様子が見られた場合、注意が必要ですよ。

◆肉球の硬化

アスファルトやフローリングなど、毎日硬い地面を歩くと、犬の肉球はどんどん硬化します。

肉球が硬化すると、ふわふわとした弾力が失われ、滑りやすくなります。

特にフローリングは滑りやすく、関節のトラブルが起きたり、転倒し骨折したり、ヘルニアを引き起こしたりする恐れがあります。家がフローリングの場合、カーペットなどの敷物を敷くようにしましょう。

また、散歩コースにアスファルトが多く、肉球への負担を減らしたい場合は、犬用の靴の使用を検討してみてくださいいかがでしょうか。

肉球は定期的

にチェックしましょう

肉球には、「クッション」、「体温調

整」、「感覚器官」、「ブレーキ」の

4つの重要な役割があります。散歩などで刺激を受けやすいため、定期的なケアが必要になります。肉球のケアには、肉球を清潔に保つことと、濡れたまま放置しないこと、乾燥が酷い場合は保湿クリームを塗ることが必要です。

肉球ケアを正しく行えない場合は、あかぎれのようにひびが入り、指間炎などの病気を引き起こす恐れがあります。

特に、冬など空気が乾燥している時期と、シニア期に入った犬は、肉球にトラブルが起こりやすいと言われています。

病気や、関節のトラブルを起こさないためにも、肉球に異常がないかチェックするようにしましょう。



おすすめ商品

毎日美肌

PS-B1&ローヤルゼリー



犬用
チキン味(錠剤)



犬猫兼用
ミルク味(粉末)

皮膚・毛艶の健康維持

「毎日美肌 PS-B1&LPS」は皮膚の健康維持に必要な8種類の成分(PS-B1(乳酸菌生産物質)・ローヤルゼリー・RNA・DNA・月見草油・セラミド・ビオチン・d-α-トコフェロール・βグルカン)を配合しています。安心安全の国産品質、GMP、ペットフード安全法、残留農薬のポジティブリストに基づき、香料・着色料・保存料・化学調味料を使用せずに製造しています。犬用サプリはチキン味錠剤タイプ(1袋60粒入り)、犬猫兼用にミルク味粉末タイプをご用意しております(1袋60杯入り/付属スプーン付き)

運動不足解消にも！ キャットタワーの役割

愛猫が家にいると、帰るのが楽しみになります。

猫は完全室内飼いが推奨されており、運動不足解消にキャットタワーが有効です。キャットタワーの役割について、紹介していきます。

愛玩動物飼養管理士 國澤莉沙



キャットタワーとは？

キャットタワーとは、その名の通り高さのある猫の遊び場です。猫は高いところが大好きであり、上下運動を好む傾向にあります。室内飼いですと、運動不足になり肥満の原因や健康を損ねてしまう可能性があります。

そんな肥満や運動不足解消に有効なのが、キャットタワーです。キャットタワーにはお家や猫が爪とぎをできる場所が用意されたデザインもあり、猫にとってさまざまな方法で遊んだりリラックスすることが出来ます。

ペットショップで気軽に購入できるのが、嬉しいキャットタワーですが、次からはキャットタワーの効果について、紹介します。

キャットタワーの役割は？

第一に、挙げたように運動不足の解消に効果的です。

上下運動を日常生活に取り入れることにより、適度に体を動かして新陳代謝を活発にし、イキイキとした生活を送ることが

出来ます。

肥満は万病の大敵とも言われていますので、運動を日常的に取り入れて体を動かす習慣を作ることが重要です。

キャットタワーは、肥満防止にも効果的ですよ。

また、キャットタワーについているおもちゃや上下に昇り降りして運動するのは、ストレス発散にもなります。

室内飼いで刺激が少ないと、ストレスから怒りっぽい、元気がない、食欲不振、身体の脱毛など症状がでる可能性があります。

そんな時にキャットタワーを導入することにより、爪とぎやお家や高い場所でのリラックスすることで、ストレスを発散することが可能です。

さらに、猫は高い場所が好きと紹介しましたが、キャットタワーから部屋の中全体を見回すことで、縄張りを主張することもできます。

キャットタワーを自分の場所として主張することにより、安心

感を得ることが出来ます。

猫は警戒心が強い生き物です。突然の来客など、キャットタワーが隠れ家として役に立ちます。

多頭飼育の場合には、それぞれキャットタワーをお気に入りの場所にすることににより、無駄な争いを防ぎ、避難場所として活用できます。

キャットタワーを設置することで、猫にはたくさんメリットがありますね。

キャットタワー選びのポイント

一家に一台は欲しいキャットタワーですが、購入を検討する時に注意したいことを紹介します。

購入の参考にしてください。キャットタワーの購入で大切なことは、部屋のサイズに合ったものを準備することです。



サイズが合っていないと、猫も安全に遊ぶことが出来ず、倒れてきたり部屋の一部分からはみ出したりとレイアウトを損なう可能性や危険もあります。

また、購入したキャットタワーに愛猫が食いつかない可能性も考慮しましょう。

前に紹介したように、猫は警戒心が強い生き物です。

初めて現れた巨大なキャットタワーにびびくりして最初は近寄らない可能性もあります。

徐々に慣らすために、いつも猫がいる部屋に置いて変にキャットタワーで遊ぶことを強要したりせず、愛猫が慣れるまで待ちましょう。

猫自身が点検して、興味を持つことにより、遊び始めるでしょう。また、愛猫の性格を考えて神経質だったり、怖がりの子には最初は小さめの低いキャットタワーから導入して、様子を見るのもおすすめです。

徐々にキャットタワーの存在に慣れるように工夫してあげましょう。

キャットタワーは決して安いものではありません。

お部屋の間取りとあっているか、愛猫の性格を考慮して問題ないかなど、比較検討して購入すると、安心です。

さらには、キャットタワーに求められるのは、安全性です。

丈夫で、猫が飛び乗ったり、上で休憩してもグラつかない頑丈なものを購入します。

また、キャットタワーの角が尖っていない、釘の出っ張りはないかなど安全確認してから購入します。

キャットタワーは、それなりに長い期間使うことを想定して、購入するかと思います。

家のソファやベッドのように長年使っても問題ないか考えて、お迎えするようにしましょう。

確かに、安価なキャットタワーも売られています。作りが雑だったり、海外製の日本の家には適していない形である可能性もあります。初めて購入する際は、ペットショップなどで店員さんに特徴を

伝えて一緒選んでもらうのが、現実ですよ。

まとめ

キャットタワーの役割について、紹介しました。

キャットタワーは、猫ちゃんの安全地帯としても遊び場としても多方面で活躍してくれるアイテムです。

キャットタワーを導入することで、室内飼育の運動不足解消や遊びの幅も広がり、充実した猫ライフを満喫することが出来ます。

飼い主さんとのコミュニケーションにもキャットタワーは一役かってくれます。

なによりもキャットタワーがあることにより、お家の登ってほしくないところに登らないようにする抑止効果も期待できます。

キャットタワーの役割を参考に、素敵な猫ライフのヒントになれば、幸いです。

おすすめ商品

毎日散歩

グルコサミン&イミダゾールペプチド



猫用
カツオ味(錠剤)



犬猫兼用
ミルク味(粉末)

関節の健康維持

「猫用・毎日散歩 グルコサミン&イミダゾールペプチド」は関節の健康維持のために6種類の成分(グルコサミン、イミダゾールペプチド、プロテオグリカン、コンドロイチン、II型コラーゲン、ビタミンD)を配合しています。安心安全の国産品質、GMP、ペットフード安全法、残留農薬のポジティブリストに基づき、香料・着色料・保存料・化学調味料を使用せずに製造しています。猫用サプリはカツオ味錠剤タイプ(1袋60粒入り)、犬猫兼用にミルク味粉末タイプをご用意しております(1袋60杯入り/付属スプーン付き)

犬の病気辞典 犬の 大動脈狭窄 について

葛野 宗 先生



犬の大動脈狭窄とは

心臓↓身体に向かう最も太い血管が狭窄する疾患です。

心臓から全身に血液を送る血管を大動脈といいます。

大動脈狭窄では大動脈の心臓直下に輪状の狭窄部位ができ、心機能障害とそれに伴う進行性の心筋の線維化が引き起こされます。すぐ疲れる、散歩に行きたがらないなどの運動不耐性、不整脈が原因となる突然死などの症状がみられます。

狭窄部位の程度により予後が大きく異なり、軽度〜中程度の場合は比較的良好ですが、重度の狭窄がみられる個体では数年で死亡する可能性が高い疾患です。

犬の大動脈狭窄の 症状とは

運動不耐性、不整脈による突然死がみられます。

心臓と大動脈の間にある大動脈弁の周囲に輪状の狭窄が起こります。

この狭窄は軽度から中程度では不完全な輪状ですが、重度の狭窄では動脈壁を輪状に取り囲みます。

狭窄のレベルは加齢により進行していきます。

心臓の全身へ血液を送るポンプである左心室が収縮した際、血液を狭窄部に通すために高い圧力がかけられます。

心筋は収縮する力を強くするために肥大していき、左心室腔が

狭くなり、全身に送る血液量が低下します。

そのため、すぐ疲れる、散歩に行きたがらないなどの運動不耐性が発現します。

心筋の肥大によって、心筋の間にあり心臓自体に血液を送る血管である冠動脈は圧迫されて虚血します。

虚血部の心筋の細胞は死滅し、心機能を失った組織に置換され拍動を伝えることが出来なくなります。

このことにより不整脈が引き起こされ、大動脈狭窄の犬では突然死が起きます。

また、これらの心臓の異常は左心不全を続発することがあり、治療を難しくします。

犬の大動脈狭窄の 原因とは

ほとんどは先天性のものです。

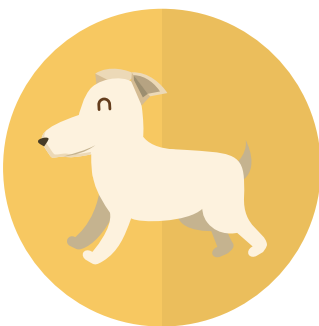
原因の多くは、弁の奇形などの先天性のものとされています。

犬の大動脈狭窄の 好発品種について

以下の犬種で好発がみられます。

- ゴールデンレトリバー
- ジャーマンシェパード
- ニューファンドランド
- ボクサー
- ロットワイラー

大型犬に多い心疾患であり、ゴールデン・レトリバー、ロットワイラー、ボクサー、ブル・ハウンド、ジャーマン・シェパード、ニュー・ファンドランドなどが好発犬種です。



犬の大動脈狭窄の 予防方法について

主に早期発見・治療を行います。

遺伝性や加齢が関わる疾患であり

予防する方法はありません。

大動脈狭窄を持っている犬の突

然死を予防するために、運動制

限やゲージレストが行なわれる

場合があります。

いずれも心拍数が上昇すること

で心筋の酸素消費量が増え、不

整脈が生じることに對する予

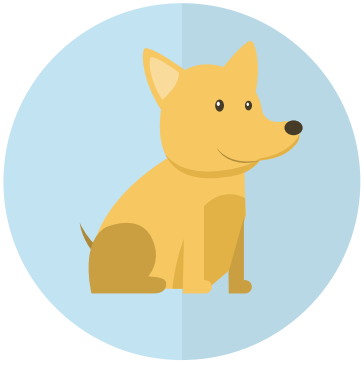
防策です。

大動脈狭窄の犬は不必要に興

奮させない、運動させないこと

が病状を悪化させないためには

必要です。



犬の大動脈狭窄の 治療方法について

内科的な維持療法、外科的な血

管の整備をおこないます。

軽度の大動脈狭窄では積極的

な治療はせず、定期的な通院で

経過を見守ることがあります。

中程度から重度の狭窄がみら

れる場合、外科療法もしくは内

科療法を行います。

外科的療法では大動脈に外側

からアプローチして狭窄部位を

治療する方法と、バルーンと呼

ばれる圧力をかけると膨らむ風

船様の器具を使用し、血管を通

じて内側から狭窄部位を広げ

る方法があります。

どちらの治療法も高度な設備

と技術、高額な治療費が必要に

なるため、飼い主が強く希望す

る場合、大学病院などの高度医

療を行っている動物病院でのみ

実施されます。

内科的療法では不整脈を原因

とした突然死の防止を目的と

して治療を行います。

して治療を行います。

大動脈狭窄では心臓に血流を送

る冠動脈が肥大した心筋により

圧迫され、心筋が虚血し細胞死

を経て繊維化することで、不整脈

を起こす原因となります。

内科的療法では心臓の拍動

数を抑えることで心筋の要求す

る酸素量を減らし、心筋を温存

することにより不整脈を抑えま

す。

予防法の項で先述した運動制

限なども、不整脈による突然死

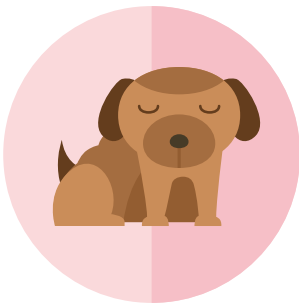
を防ぐ目的で行われます。

大動脈狭窄症では僧帽弁逆流や

肺水腫が続発することがあり、そ

のような場合、心肺の負担を軽減

する治療を併せて行います。



おすすめ商品

毎日健心

コエンザイムQ10&
フランス海岸松



犬用 チキン味(錠剤)
犬猫兼用 ミルク味(粉末)

心臓の健康維持に

「毎日健心 コエンザイムQ10&フランス海岸松」は心臓の健康維持に必要な7種類の成分(還元型コエンザイムQ10・フランス海岸松・L-シトルリン・L-カルニチン・ルンブルクス末・ゴマエキス・タウリン)を配合しています。安心安全の国産品質、GMP、ペットフード安全法、残留農薬のポジティブリストに基づき、香料・着色料・保存料・化学調味料を使用せずに製造しています。犬用サプリはチキン味錠剤タイプ(1袋60粒入り)、犬猫兼用にミルク味粉末タイプをご用意しております(1袋60杯入り/付属スプーン付き)

猫の病気辞典 猫の 水晶体脱臼 について

齋藤厚子先生



猫の水晶体脱臼とは

水晶体が脱臼し眼内に炎症が起こります。

眼の中にはカメラでいうレンズの役割をする「水晶体」という透明な組織がありますが、眼の炎症や眼圧の異常などがあると、本来の位置から外れて前方あるいは後方に脱臼してしまうことがあります。

水晶体脱臼が起こると眼球内に炎症が起こり、眼の痛みや角膜障害、眼圧の上昇などがみられます。

特に前方に脱臼した場合は症

状が強く、治療には外科手術が必要になります。

猫の水晶体脱臼の 症状とは

水晶体前方脱臼は症状が強く現れます。

眼の前側に脱臼した水晶体が落ちた場合(水晶体前方脱臼)は、眼を見ると水晶体がずれて落ちているのがわかります。

前眼房内は狭く、脱臼した水晶体が角膜内皮に接触していると、強い眼疼痛、角膜浮腫や炎症、緑内障などを起こし、角膜が白く濁る、腫の色が変わる、虹彩が小刻みに震える、眼が充血する、などの症状がでます。

また、強い疼痛によって食欲不振や元気消失などを示し、眼をしょぼしょぼさせるようになります。

水晶体後方脱臼は症状が比較的程度です。

水晶体が後ろに落ちた場合(水

晶体後方脱臼)、眼を見ると瞳孔の奥にずれて落ちた水晶体の一部が見えることがあります。前方脱臼に比べると症状が軽いことが多いですが、中には眼内出血、眼圧上昇(緑内障)、網膜や視神経に炎症を起こすことによる網膜剥離を起こすことがあります。

緑内障が起こっている場合は、眼の充血や角膜の浮腫(眼の表面が白く濁る)、食欲不振、元気消失などが起こります。

猫の水晶体脱臼の 原因とは

先天性および他の眼疾患に伴って起こります。

水晶体はチン小帯という線維状の組織で毛様体に固定されています。

このチン小帯が部分的に断裂して少し水晶体がずれている場合は水晶体亜脱臼、全周断裂して水晶体が完全に可動する状態になっている場合を水晶体脱

臼といいます。

チン小帯が断裂する原因には以下のようなものがあります。

- 先天性の異常
- 慢性的な炎症疾患(ブドウ膜炎など)

- 緑内障

- 眼の外傷による炎症

- 眼内腫瘍

先天的にチン小帯に形成不全がある、または水晶体が小さい(小水晶体症)場合は、チン小帯の断裂が起こりやすくなります。

発症時に片目であっても、将来的に反対の眼も水晶体脱臼が起こる可能性が高く、注意が必要です。

その他には、ブドウ膜炎、緑内障、眼の外傷、眼内腫瘍などがあると、チン小帯に異常な圧がかかり、水晶体脱臼が起こりやすくなってしまう。



猫の水晶体脱臼の好発品種について

好発する品種はありません。特にありません。

猫の水晶体脱臼の予防方法について

眼疾患を適切に治療することが予防になります。

脱臼を起こしうる眼の病気を適切に治療・管理することで、二次的な脱臼を予防できます。

猫の水晶体脱臼の治療方法について

保存療法で経過観察する場合もあります。

水晶体の垂脱臼や後方脱臼で、眼圧の上昇がない場合は、縮瞳剤（瞳孔を小さくする目薬）を点眼して水晶体が前方に出てこないように予防しながら、経過を観察します。

経過観察中は激しい運動は避け、安静に過ごすようにしましょう。

水晶体摘出術を行います。

水晶体が前方に脱臼している場合や眼圧が上昇している場合は、痛みが強く、網膜剥離などを起こす場合もあるため、脱臼した水晶体を外科的に摘出します。

原因疾患の治療が同時に必要です。

併せて、脱臼の原因となった原疾患に対する治療も必要です。

ブドウ膜炎などでは点眼薬や内服薬で消炎剤を投与し、緑内障では眼圧をコントロールする点眼薬を継続して使用します。

眼内腫瘍が原因の場合には、眼球摘出などを検討しなくてはなりません。



おすすめ商品

毎日愛眼

ブルーベリー & ルテイン



猫用
カツオ味(錠剤)



犬猫兼用
ミルク味(粉末)

目の健康維持に

「毎日愛眼 ブルーベリー&ルテイン」は目の健康維持の為に6種類の成分を配合(ブルーベリー(ビルベリー)ルテイン(マリーゴールド)・プロポリスエキス・アスタキサンチン・メグスリノキエキス・紫イモ) 配合しています。安心安全の国産品質、GMP、ペットフード安全法、残留農薬のポジティブリストに基づき、香料・着色料・保存料・化学調味料を使用せずに製造しています。猫用サプリはカツオ味錠剤タイプ(1袋60粒入り)、犬猫兼用にミルク味粉末タイプをご用意しております(1袋60杯入り/付属スプーン付き)

Happy Horoscope

2022
12/1~
12/31

幸せを呼ぶペット占い

Aries

牡羊座

3 / 21 ~ 4 / 19



今月のペットたちは、落ち着きを取り戻しそうです。ただ、食欲が増しているので食べ過ぎには注意してあげましょう。こまめに体を動かすためにも、オーナー様と一緒に遊ぶのがおすすめです。

Taurus

牡牛座

4 / 20 ~ 5 / 20



今月は特別なことがない分、穏やかでゆったり過ごせそうです。愛犬とはのんびりお散歩を楽しみ、愛猫とは日向ぼっこを満喫すると絆が深まるでしょう。夜の歯みがきタイムが吉を呼びます。

Gemini

双子座

5 / 21 ~ 6 / 21



ペットたちが好奇心旺盛になりそうです。新しいゲームやおもちゃを用意してあげると喜ぶでしょう。その分疲れやすいので、ぐっすり眠れるようベッドのチェックをしておくとう安心です。

Cancer

蟹座

6 / 22 ~ 7 / 22



先月はしゃいでいたペットたちも、落ち着きを取り戻してきそうです。ブラッシングや耳掃除、歯みがきなど丁寧なボディケアをしてあげると悪い気を寄せ付けません。首輪の新調も吉です。

Leo

獅子座

7 / 23 ~ 8 / 22



新しい芸やダイエットなどに取り組んでいたペットたちは、がんばっていたことに成果が出そう。特に何もしていないように見える子も、癒しの力がアップしています。たっぷり褒めて。

Virgo

乙女座

8 / 23 ~ 9 / 22



寒い日はオーナー様と一緒に、お部屋遊びを楽しむといいことがありそうです。かくれんぼやフード探しゲームなどがおすすめ。愛犬にはリード、愛猫は爪とぎが今月のラッキーアイテムです。

Libra

天秤座

9 / 23 ~ 10 / 23



今月は動物病院がラッキーを呼ぶ場所になりそうです。特に何もなくても、健康診断や爪切り、耳掃除などにお出かけしてみてください。フードボウルや水入れを新調すると、吉を呼びます。

Scorpio

蠍座

10 / 24 ~ 11 / 21



ペットたちの運気は落ち着いてきています。可もなく不可もない日々ですが、心がほっこりするような出来事がありそう。食べ過ぎの傾向は続いているので、おやつには注意してください。

Sagittarius

射手座

11 / 22 ~ 12 / 21



今月のペットとオーナー様には「新しい出会い」がラッキーを呼んでくれそうです。人との出会いもあれば、他のペットの可能性もあるでしょう。おもちゃや首輪などアイテムかもしれません。

Capricorn

山羊座

12 / 22 ~ 1 / 19



楽しいことや嬉しいことがありそうな月です。興奮するような出来事もあるので、ちょっとはしゃぎすぎしてしまうかも。オーナー様のやさしい声かけで落ち着きます。夜はブラッシングが吉。

Aquarius

水瓶座

1 / 20 ~ 2 / 18



先月の好奇心は落ち着いてきていますが、オーナー様との遊びは吉を呼びます。5分でも一緒に遊ぶと絆が深まるでしょう。シニアや持病のある子は、ゆっくとマッサージがおすすめです。

Pisces

魚座

2 / 19 ~ 3 / 20



落ち着いた日々を過ごせそうです。穏やかな運気にゆったりできるでしょう。ただ食欲がアップしがちなので食べ過ぎには気を付けてあげてください。ゲームや遊びの時間を増やすと吉です。

毎日散歩

グルコサミン&イミダゾールペプチド

関節の健康維持



犬用
チキン味
(錠剤)



犬猫兼用
ミルク味
(粉末)



猫用
カツオ味
(錠剤)

【主要成分】グルコサミン、イミダゾールペプチド、プロテオグリカン、コンドロイチン、II型コラーゲン、ビタミンD

💡 こんな症状におすすめ

- ・足を引きずる
- ・段差を上がるのが辛そう
- ・散歩や遊びの時間が減った
- ・立ち上がるのに時間がかかる
- ・下を向いて歩く

3種類から選べる味付けと形状

「犬用：錠剤チキン味」「猫用錠剤カツオ味」、更に錠剤が苦手な子に「犬猫兼用：粉末ミルク味」の3種類をご用意しております。「粉末ミルク味」はそのままフードにふりかけるか、付属スプーン粉末量に対して約4倍の水またはぬるま湯に溶かして与えてください。※犬猫兼用粉末ミルク味はスプーンを付属してお届けします



犬猫兼用



粉末ミルク味



犬用



錠剤チキン味

猫用



錠剤カツオ味

毎日爽快

植物酵素 & 乳酸菌

腸の健康維持



犬用
チキン味
(錠剤)



犬猫兼用
ミルク味
(粉末)



猫用
カツオ味
(錠剤)

【主要成分】 穀物発酵エキス
有胞子性乳酸菌

💡 こんな症状におすすめ

- ・お腹の調子が良くない
- ・水を飲む回数が増えた
- ・口臭や体臭が気になる
- ・痩せてきた
- ・最近元気がない

毎日愛眼

ブルーベリー & ルテイン

目の健康維持



犬用
チキン味
(錠剤)



犬猫兼用
ミルク味
(粉末)



猫用
カツオ味
(錠剤)

【主要成分】ブルーベリー、ルテイン、グリーンプロポリス、アスタキサンチン、メグスリノキ、ムラサキイモ

💡 こんな症状におすすめ

- ・目が充血している
- ・目が白くにごっている
- ・目ヤニが出る
- ・目をかく (目を触る)
- ・涙やけがある



毎日腎活

活性炭 & ウラジロガシ

腎臓の健康維持



犬用
チキン味
(錠剤)

犬猫兼用
ミルク味
(粉末)

猫用
カツオ味
(錠剤)

【主要成分】ヤシ殻活性炭、ウラジロガシエキス、未焼成カルシウム、キトサン、アルギン酸ナトリウム、葉酸、ビタミンB6



こんな症状におすすめ

- 一度にたくさんの水を飲む
- 陰部、腹部をなめている
- オシッコの量や回数が増えた
- オシッコの色が薄くなった
- 陰部、腹部の時に痛そ
- オシッコの時に鳴く

毎日一緒

DHA & EPA

シニアの健康維持



犬用
チキン味
(錠剤)

犬猫兼用
ミルク味
(粉末)

猫用
カツオ味
(錠剤)

【主要成分】DHA、EPA、フェルラ酸、亜麻仁油、イチヨウ葉、ビタミンE、ビタミンB12



こんな症状におすすめ

- 夜鳴きをする
- ぐるぐる同じところを回る
- 意味もなく吠える
- 遊ぶことへの興味低下
- 学習したことを忘れる

毎日美肌

PS-B1 & ローヤルゼリー

皮膚・毛艶の健康維持



犬用
チキン味
(錠剤)

犬猫兼用
ミルク味
(粉末)

猫用
カツオ味
(錠剤)

PS-B1 (乳酸菌生産物質)、ローヤルゼリー、RNA・DNA (核酸)、月見草油エキス末、セラミド、ビオチン、d-α-トコフェロール、β-グルカン



こんな症状におすすめ

- 毛がよく抜ける
- 毛艶が悪い
- 皮膚が赤い
- 毛が固まって抜ける
- 毛が脂っぽくなる
- いつも後ろ足でかいている
- よく前足を舐めている
- 耳を痒そうにしている

毎日健心

コエンザイム Q10 & フランス海岸松

心臓の健康維持



犬用
チキン味
(錠剤)

犬猫兼用
ミルク味
(粉末)

猫用
カツオ味
(錠剤)

【主要成分】還元型コエンザイムQ10、フランス海岸松、L-カルニチン、L-シトルリン、ルンブルクス《ミミズ乾燥粉末》、ゴマエキス、タウリン抽出物



こんな症状におすすめ

- 遊んでいてもすぐに疲れる
- 呼吸が早い (寝ているときも)
- 散歩や運動を嫌がる
- 舌の色が青いまたは白っぽい
- 食欲低下
- 咳をする
- お腹が膨れてくる
- 開口呼吸している (猫のみ)

毎日サプリーズ一覽

錠剤タイプ 60粒入り
粉末ミルク味タイプ 60杯入り (付属スプーン付き)
全商品共通 1袋 2,827円 (税込み)

毎日習慣

サラシア & イヌリン

体重・血糖値の健康維持



犬用
チキン味
(錠剤)



犬猫兼用
ミルク味
(粉末)



猫用
カツオ味
(錠剤)

【主要成分】サラシア、イヌリン、桑の葉、バナバ、ギムネマ、マイタケ末、クロム、難消化性デキストリン



こんな症状におすすめ

- ・多飲多尿
- ・食欲増進(初期)
- ・急な体重の増減
- ・食欲不振
- ・元気消失
- ・白内障(急性)
- ・脱水
- ・下痢、嘔吐

毎日良肝

肝臓エキス & プラセンタ

肝臓の健康維持



犬用
チキン味
(錠剤)



犬猫兼用
ミルク味
(粉末)



猫用
カツオ味
(錠剤)

【主要成分】肝臓加水分解物、プラセンタ、酵母、BCAAウコン抽出物、マリアアザミエキス、亜鉛、オルニチン



こんな症状におすすめ

- ・食欲不振、嘔吐、下痢
- ・腹部を押すと嫌がる
- ・お腹が腫れる
- ・水をよく飲む
- ・メレナ(黒色便)
- ・痩せる
- ・元気がない
- ・白目や歯茎が黄色くなる

毎日免活

冬虫夏草 & L-リジン

免疫の健康維持



犬用
チキン味
(錠剤)



犬猫兼用
ミルク味
(粉末)



猫用
カツオ味
(錠剤)

【主要成分】冬虫夏草、L-リジン、フェカリス菌、メカブ、メシマコブ、β-カロテン、ビタミンC、鉄分



こんな症状におすすめ

- ・元気がない
- ・免疫力が落ちた
- ・病気にかかりやすい
- ・食欲不振
- ・口内炎がしやすい
- ・痩せてきた
- ・行動範囲が狭くなった

毎日口健

ラクトフェリン & KT-11

お口の健康維持



犬猫兼用
ミルク味
(粉末)

【主要成分】ラクトフェリン、KT-11、脱脂卵黄粉末、甜茶抽出物、ポリグルタミン酸、ナタマメ、アスコフィラン



こんな症状におすすめ

- ・口臭が気になる
- ・ご飯を食べなくなる
- ・歯垢がついている
- ・歯が茶色くなっている
- ・歯茎の色が紫色
- ・歯石がついている

定期便料金表

価格はすべて税込み

下記価格表は公式サイトでご購入いただく際の価格表となります。楽天市場、Amazon、Yahooショッピング、auPAYマーケットでの販売価格は各サイトをご確認ください。

定期コースにお申し込みいただくと、初回は1袋998円でお届けします。2回目以降も通常価格の10%~32%引きの特別価格でご提供となります。お得な定期コースは、「毎月1度」、「2ヵ月ごとに1度」、「3ヵ月ごとに1度」の3つのコースですが、与え方に合わせてコースの変更や解約などいつでも承りますのでお気軽に始めてください！※定期コースの解約・変更などについて左の「お得な定期コースについて」をご確認下さい。

※定期コースの袋数は最大20袋（1商品当たり）までとさせていただきます。※初回998円の特典は、お届け先が同一の場合は1回限りのご利用となります。

※下記袋数以上はホームページで割引をご確認ください。

毎月お届けコース

数量	初回お届け	2回目以降(割引率)	1袋あたりの価格
1袋	998円	2,544円(10%引)	2,544円
2袋	1,996円	4,920円(13%引)	2,460円
3袋	2,994円	7,125円(16%引)	2,375円
4袋	3,992円	9,160円(19%引)	2,290円
5袋	4,990円	11,030円(22%引)	2,206円

2ヵ月ごとにお届けコース

数量	初回お届け	2回目以降(割引率)	1袋あたりの価格
2袋	1,996円	4,808円(15%引)	2,404円
3袋	2,994円	7,125円(16%引)	2,375円
4袋	3,992円	9,384円(17%引)	2,346円
5袋	4,990円	11,590円(18%引)	2,318円
6袋	5,988円	13,740円(19%引)	2,290円

3ヵ月ごとにお届けコース

数量	初回お届け	2回目以降(割引率)	1袋あたりの価格
3袋	2,994円	6,786円(20%引)	2,262円
4袋	3,992円	8,932円(21%引)	2,233円
5袋	4,990円	11,030円(22%引)	2,206円
6袋	5,988円	13,062円(23%引)	2,177円
7袋	6,986円	15,036円(24%引)	2,148円

ご利用ガイド

注文方法について

ご注文はインターネット（当社WEBサイト・公式楽天市場・公式Yahooショッピング・公式Amazon・公式au Wowma!）お電話、挨拶状添付の注文はがきにて受け付けております。

インターネットからのご注文▶

インターネットは24時間いつでもご注文を受け付けております。購入したい商品の「カートに入れる」ボタンを押して、注文画面にすすみずみ。その後は入力フォームに必要項目をご入力いただき、表示される案内に沿ってご注文ください。注文が完了しますと、注文確認後の自動配信メールが届きます。万が一届かない場合には、以下の可能性が考えられます。

- ・メールアドレスが間違っている。
- ・迷惑メールと間違えられて、迷惑メールのボックスに入っている。

以上をご確認のうえ、それでも届いていない場合は、下記のフリーダイヤルまでお電話ください。

ウィズペティお客様窓口 0120-15-15-04 受付時間 9:00~21:00(年末年始のぞく)

電話でのご注文▶

お電話でのご注文の際はホームページをご覧いただき、注文する商品をご確認ください。

お決まりになりましたら、下記のフリーダイヤルまでお電話ください。

☎ 0120-15-15-04 受付時間 9:00~21:00
(年末年始のぞく)

※お電話でのご注文のお支払い方法は、NP後払い、登録済みクレジット決済、代引きのみとなります。

初めてのクレジットカード支払い、楽天ペイ・Amazonペイご希望のお客様は当社公式WEBサイトよりご注文ください。

お支払い方法について

クレジットカード▶

インターネットからご注文のお客様のみご利用いただけます。

代金引換(ヤマト運輸)▶

ヤマト運輸の「宅配便コレクト」をご利用いただけます。

商品お届け時に、宅配ドライバーに代金をお支払いください。

手数料：330円※定期コースは無料

NP後払い(コンビニ・郵便局・銀行)▶

コンビニ・郵便局・銀行・LINEペイで後払いできる安心・簡単な決済方法です。

請求書は、商品同梱されますので、到着から14日以内にお支払いをお願いします。

LINEペイは請求書のQRコードをLINEのQRコードで読み取ることでお支払可能です。

※注意・後払い手数料：220円 ※定期コースは無料

※後払いのご注文には、株式会社ネットプロテクションズの後払いサービスが適用され、同社へ代金債権を譲渡します。当社および同社は、各社保有する個人情報をサービスの範囲内で相互に提供します。下記のURLから、NP後払い利用規約及び同社のプライバシーポリシーを確認の上、これらに同意して後払いサービスをご利用ください。 <https://np-atobarai.jp/terms/atobarai-buyer.html>

楽天ペイ・Amazonペイ▶

楽天会員とAmazonに登録しているクレジットカードでお支払いが可能です。

楽天ペイはご購入金額に対して1%のポイントも貯まります。

※事前に楽天・Amazonへの会員登録（クレジット登録）が必要です。

お届け・送料について

お届けについて▶

お届けはネコポス（ご自宅のポストに投函）並びにヤマト運輸宅急便（代引き・時間指定のみ選べます）となります。

※購入数が10袋以上の場合はヤマト運輸の宅急便となります。

送料について▶

ネコポス：220円 ヤマト運輸宅急便：550円 ※定期コースは無料

商品のお届け時期について▶

ご注文いただいたお日にちから3日~5日ほどでお届けします。

返品・交換について

ウィズペティでは初めての定期購入のお客様に限り、ご購入後に万一反犬・愛猫に合わなくても安心の30日間安心返金保証をお付けしています。また、通常購入におきましても、商品の欠陥や不具合による返品・交換は弊社にて送料を負担させていただきます。

返金について▶

返品商品到着確認後、10日以内にご指定口座にお振込致します。

返品・交換連絡先▶

0120-15-15-04

所在地：〒225-0003 神奈川県横浜市青葉区新石川1-9-3 北芝ビル4階

担当者：藤本



愛する家族といつまでも「一緒に」=「with」。

私たちウィズペティは

オーナー様の大切な愛犬・愛猫への想いを

一番に考え、一緒に支えあう

コンパニオンアニマルパートナーとして

CSR活動に取り組んでいます。

ウィズペティが加盟する団体



公益財団法人
日本盲導犬協会

公益財団法人
日本盲導犬協会



公益社団法人
日本愛玩動物協会
愛玩動物飼養管理士・ペットオーナー検定

公益社団法人
日本愛玩動物協会



日本動物看護学会

日本動物看護学会



公益社団法人
横浜市獣医師会



公益社団法人
川崎市獣医師会