

ウィズペティ

Withpety Club

倶楽部

謹賀新年

あけましておめでとう
今年もよろしくおねがいします



新春
特集

ワンちゃんネコちゃんと
一緒に過ごす暖かくて楽しい冬

- 肥満を効果的に解消！減量用フードの効果とは？
- 大型犬と小型犬を一緒に飼いたい！ポイントは？
- 猫との引っ越しを成功させるための注意点とは？



Vol. **87**

ウィズペティ 倶楽部

大切な愛犬・愛猫の為に「もっと知りたい」「正しい知識を身につけたい」をお届けする「ウィズペティ倶楽部」。専門資格者による専門性の高い記事のみをお届けしております。ウィズペティ倶楽部は「会報誌版」と「ウェブサイト版」がございます。「ウェブサイト版」は以下QRコードよりお読み頂けます。



<https://withpetyclub.com/>
ウィズペティ倶楽部で検索

- 03 ワンちゃんネコちゃんと一緒に過ごす暖かくて楽しい冬
- 08 肥満を効果的に解消！減量用フードの効果とは？
- 11 ポイントは？大型犬と小型犬を一緒に飼いたい！
- 13 猫との引っ越しを成功させるための注意点とは？
- 15 犬の病気辞典 犬アデノウイルス感染症について
- 17 猫の病気辞典 猫の卵巣腫瘍について
- 19 幸せを呼ぶペット占い



新春
特集



ワンちゃんネコちゃんと 一緒に過ごす 暖かくて楽しい冬

ペット栄養管理士 伊藤 悦子

麻布大学獣医学部環境畜産学科(現・動物応用科学科)卒

愛犬や愛猫と冬を暖かく安全に、そして楽しく過ごすコツを解説します。
エアコンの使い方、床暖房の注意点などを解説、犬や猫と楽しめる室内遊び
も紹介します。



ウィズペティ犬猫病気辞典 YouTubeチャンネル 開始のお知らせ

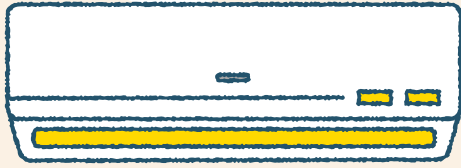
2021年2月3日 犬猫病気辞典のYouTubeチャンネルを開設を
いたしました。毎週火曜日・木曜日に動画をアップいたします。
ぜひ皆様の【チャンネル登録】をよろしくお願いいたします。
YouTubeで「ウィズペティ」で検索、またはQRコードからアクセ
スをお願いします。



チャンネル
登録よろしく
お願いします。

01

エアコンを使って 温度調節



エアコンは火を使わないので、留守番中や就寝中も安心です。温かい空気は天井にたまりやすいので、サーキュレーターなどを使って空気を循環させます。エアコンの風が、ワンちゃんやネコちゃんの体を直撃しないように注意してください。

エアコンのリモコンスイッチは、ネコちゃんや踏まないように引き出しなどに片付けておきます。乾燥して脱水しやすくなるので、新鮮なお水をいつでも飲めるようにしておいてください。



教えて!ペット栄養管理士さん

ワンちゃんネコちゃんに /

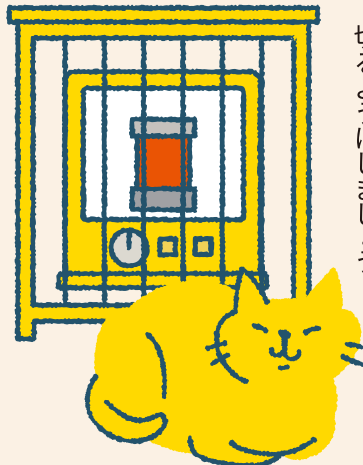
安心な 暖房のコツ



03

ヒーターは ペット専用を

コード類はワンちゃんネコちゃんがかむ恐れがあるため、ヒーターはペット専用を留意します。低温やけどにならないように十分注意してください。定期的に移動させるといいでしょう。



02

ストーブの周囲には 柵をつけて

石油ストーブや薪ストーブを使っているお家では、ヤケド予防のためにも柵などガードを設置してください。留守番中や就寝中は危険なので、切るようにしましょう。

寒い冬は暖房器具を適切に使って、愛犬愛猫と飼い主さんが安全に暖かく暮らせるようにしたいもの。そして家にいる時間が多い冬だからこそ、一緒に楽しく遊ぶことも大切です。そこで今月は、安全に暖かく過ごすコツやおうち遊びのコツを解説します。

05

留守番や就寝時には エアコンと湯たんぽが おすすめ

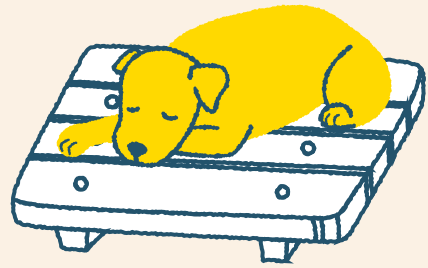
火災を起こさないためにも、ワンちゃんネコちゃんだけが留守番するときは就寝時はエアコンと湯たんぽの併用がおすすめです。湯たんぽは体に直接触れないように、毛布やタオルに包むなどしてください。電子レンジで温めるタイプの湯たんぽは、お湯を沸かす手間が省けるのでおすすめです。



04

床暖房は体を 冷やせる場所を

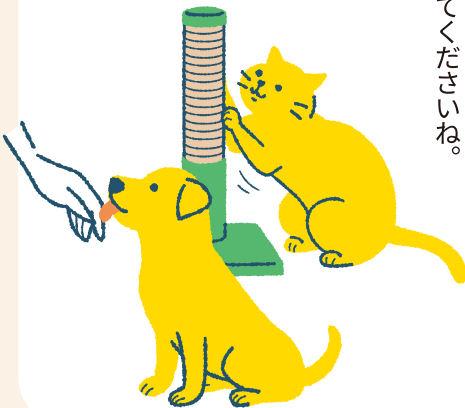
床暖房は部屋全体の床を温めるため、ワンちゃんやネコちゃんは暑くなっても逃げ場がない場合があります。すのこを置いて、体を冷やす場所をお部屋に作っておくと安心です。特に病気療養中や高齢のワンちゃんネコちゃんは移動できないこともあるため、低温やけどになる恐れがあります。定期的に飼い主さんが移動させてあげましょう。



「ワンちゃんネコちゃんと一緒に冬を暖かく、そして楽しく」

寒い冬はヤケドや火災を予防しながら、部屋をしっかりと暖めてあげましょう。エアコンやペットヒーター、湯たんぽなどを上手に組み合わせさせてください。室内では、楽しく遊んで運動不足や退屈を解消してあげましょう。

ワンちゃんには「探すゲーム」、ネコちゃんには「狩るゲーム」がおすすめです。高齢のワンちゃんネコちゃんには、マッサージで血行を良くしてあげましょう。愛犬愛猫と一緒に、暖かく楽しい冬を過ごしてくださいね。



ネコちゃんは「狩る」ゲーム

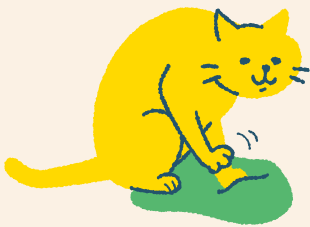
ネコちゃんは狩りが大好き。

狩りの気分が家の中でも楽しめるようにするといいでしょ。

01

高齢のワンちゃんネコちゃんは
マッサージや声かけがオススメ

遊びに誘ってもあまり乗ってこ
ない、または自由に動けない高齢
のワンちゃんネコちゃんも遊びは
大切です。
マッサージをして、ゆっくり足を
動かしてあげましょう。
冬の寒さで固くなりがちな関節
がほぐれ、血の巡りもよくなり
ます。おもちゃを見せて目で追わ
せるだけでも脳への刺激になり
ますよ。



ネコちゃんの目の前で転がして、開け
た穴からフードが出てくるのを見せ
てあげましょう。すると、ネコちゃん
は前足でペットボトルを転がしてフード
を食べるはずですよ。獲物を転がしなが
ら食べているように遊べます。
トンネルのおもちゃの中や、段ボール
の中におもちゃを隠すのもネコちゃん
は喜ぶでしょう。食べ残しは劣化して
いるので処分してください。



教えて!ペット栄養管理士さん

ワンちゃんネコちゃんに /

冬のおすすめ 室内遊び



冷たい雨の日や雪の日のワンちゃんは、お散歩に行けなかつたり短時間で終わつたりし
てしまいます。ネコちゃんも暖かい場所で寝る時間が多くなり、運動不足や退屈になり
がちです。室内遊びで体を動かし、頭も使いましょう。適度な遊びをすると夜もよく眠
れますよ。

02

フードが出てくるおもちゃ

ネコちゃんが自分で動かして、フード
が出てくるおもちゃは狩りの気分が
味わえます。
きれいに洗って乾かしたペットボトル
の真ん中あたりに、ドライキャットフ
ードが通るくらいの穴をあけます。こ
のとき手を切らないように十分注意
してください。飲み口から、ドライキャ
ットフードを10粒ほど入れてふたを
します。

ワンちゃんは「探す」ゲーム

ワンちゃんは探すのが得意な生き物です。探して楽しむゲームと一緒に遊びましょう。

02

宝探しゲーム



お部屋に、オヤツやフードを入れたコングを隠します。タオルなどをかけておくだけでもかまいません。ワンちゃんは自分からフードを探す遊びに夢中になるはずです。コングは複数あると、探す楽しさも増えるでしょう。ゲームでおやつを食べた分は、食事の量を調整してください。

01

かくれんぼ



簡単にできるのがかくれんぼ。飼い主さんはワンちゃんに「マテ」をさせ、その間に別の部屋などに隠れます。慣れないワンちゃんは、最初のうちはカーテンに隠れるだけでもいいでしょう。ほうび用のオヤツを持っておくことも忘れないようにしてください。隠れたらワンちゃんの名前を呼びます。ワンちゃんは一生懸命飼い主さんを探すはずです。上手く見つけられたら、たくさんほめてオヤツを与えます。かくれんぼ遊びは「マテ」の練習にもなりますよ。

03

どれに入っている？ ゲーム



紙コップを2つ用意して、テーブルなどに伏せておきます。1つにオヤツを隠したら、両方のコップを動かします。ワンちゃんには隠すところを見せて、ゲームの目的を教えてあげましょう。動かすのをやめたら「ヨシ」といって、ワンちゃんにオヤツが入ったコップを選ばせます。見事当てることができれば、こほうび。もしはずれていた場合は、正解を見せてオヤツを与えます。ワンちゃんがどんどん当ててしまう場合は、紙コップの数を増やして難しくしてみてください。





肥満を効果的に解消！ 減量用フードの効果とは？

肥満はヒトでも動物でも健康に悪影響を与える可能性が高い重大な問題です。若い内はあまり問題にならなくても、高齢期に関節や心臓などの内臓に負担をかける原因となることが多く、シニア期の生活の質を落とすことにつながってしまうのです。動物の肥満予防には適度な運動も重要ですが、やはり一番大きく影響するのは食事です。特に太りやすい避妊・去勢手術後の食事管理に気を付け、ペットの健康を守ってあげましょう。

獣医師 齋藤厚子

ペットの体型に対する認識は飼い主さんによってそれぞれ異なり、ストイックに理想的な体型を維持しようとする飼い主さんもいれば中には「うちの子は少しポッチャリしているのがかわいい」という方もいらっしゃると思います。また体重のことはあまり意識せずに、愛犬・愛猫が喜ぶ姿を見たいがために、おやつなどの間食を与えすぎてしまう飼い主さんも多いと思います。ですが、ヒトと同じように体の健康を維持するためにはやはり太りすぎは良くありません。ヒトでは生活習慣病予防の観点から健康診断の中にメタボリックシンドロームのチェック項目があるように、ペットの健康管理でもやはり体重・体型のチェックは大切です。肥満は様々な病気の原因となる他、日々に与える負担が蓄積することで高齢期の体の不調の原因にもなってしまいます。言ってしまうと、太りすぎは体にとってマイナス要素しかなく、健康に悪影響を及ぼす重大な問題となることもあるのです。そんな肥満を予防・改善するために最も重要なのは適切な食事管理と適度な運動です。ペットの肥満の多くは食べすぎが原因で、少し厳しいことを言えばその全責任は飼い主さんにあります。しかしそのことを飼い主さんが認識しなければ肥満を改善することはできません。ペットの生涯にわたる健康を守るために、肥満の及ぼす悪影響について正しい知識を付け、肥満を効果的に改善する効果

のある減量用フードをうまく活用して生活を改善しましょう。

肥満はどうしてよくなるの？

「肥満は万病のもと」とよく言われますが、肥満によってどんな影響が出るのかご存じでしょうか？肥満が健康に与える影響は様々ですが、病気として最もよく知られているのは糖尿病です。糖尿病は膵臓から出るインスリンというホルモンの量が不足したりその効果が十分に発揮されないことにより、体が吸収した糖を利用できない状態となり、高血糖の状態になってしまう病気です。高血糖状態が続くと腎臓や肝臓など主要な臓器の障害を起こし、また体のエネルギーが枯渇するために体は痩せ、適切に治療を行わないと命に関わります。犬と猫では糖尿病の主な発生病序はやや異なりますが、猫では肥満によってインスリン抵抗性が生じて糖尿病を発症するケースが多いとされています。肥満は内臓や関節にも負担をかけます。肥満状態の動物は大きくなった体に血液を送り出すことができなくなるため心臓の仕事量が増え、重い体を支えるために全身の関節(特に四肢や腰)に余分な負荷がかかるのです。若いうちにはあまり目立たない症状が出ないことも多いですが、この負担が蓄積することで中高齢期を迎えたときに心拡大による心不全や、関節炎、変形性脊椎症等を発症し、元気に走り回ることが

できなくなってしまう可能性があります。また肥満は尿路疾患の発症にも関連しており、特に猫では肥満傾向の猫の尿石症の発症率が高いことがわかっています。肥満は呼吸状態を悪化させる要因にもなってしまいうこともあります。特に注意が必要なのは短頭種の犬猫です。鼻が短いのが特徴の短頭種では短頭種気道症候群という呼吸の問題を抱えていることがあり、興奮時や気温の上昇時に呼吸が速く荒くなることも多いのですが、そこに肥満が重なると気道の周りについた脂肪によって気道が狭くなり、その症状をさらに悪化させてしまうことがあるのです。努力性に長時間呼吸を続けていると体は高体温になり、熱中症なども起こりやすくなります。肥満は病気の治療にも悪影響を与えることがあります。健康な動物に比べて肥満傾向の動物は麻酔のリスクが高く、麻酔からの醒めも悪くなります。このように様々な観点からデメリットが生じるため、肥満はできるだけ避けなければなりません。

うちの子は肥満傾向なの？

ペットの体重管理で難しいのは、適正体重がわかりにくいという点です。犬猫の体は同じ品種であっても個体差が大きいので、一概に「□□の品種ではOKが適正体重」とは言えません。そこで参考になるのは1歳の時の体重です。一部の

大型犬や大型猫を除いて、犬猫の多くは1歳で成長期が終わり、成犬・成猫になります。その時の体重を基本とするのがわかりやすいでしょう。ただし1歳ですでに肥満傾向が認められるケースもあるので、その場合は注意が必要です。体型の評価には「ボディ・コンディション・スコア」というものも参考にできます。これはお腹のくびれ具合や肋骨の触り具合などを参考に体型のチェックを行う方法で、自宅で飼い主さんがチェックする指標にもなります。

それでも愛犬・愛猫が普通の体型なのか、ちょっとぽっちゃり気味なのか、飼いまじんの判断ではわからない場合も多いと思います。その場合は一度健康診断を兼ねて病院を受診することをお勧めします。中には明らかに太っているように見える場合でも、実はホルモンの病気などが原因となっていたり、お腹の中に大きな腫瘍ができていたりすることがあります。そのようなケースがあるため、体型のチェックは血液検査や尿検査、レントゲン検査などの健康診断も併せて一緒に行う方がいいのです。それを踏まえた上で肥満傾向を指摘された場合、まずは食生活を見直しましょう。食事の量は適切か、ちゃんと量を測って与えているか、おやつを食べすぎているかなど、問題点を探し、肥満の程度によっては食事療法を取り入れて積極的な減量に取り組む必要があります。

減量用フードにはどんな工夫がされている？

ペットの肥満対策に使用されるフードには大きく分けて2つあります。一つは減量用のフード、もう一つは体重維持用のフードです。減量用のフードはすでに肥満傾向にある犬猫の減量をサポートすることを目的として作られたフードです。一般的な総合栄養食でも食事管理を厳密に行えば減量は可能です。しかし、多くの肥満傾向の動物は食欲が亢進しており、フード量を減らす減量方法では満腹感が得られないため、盗食をしたり、思うように効果を得られないことがあります。また食事量を極端に減らす方法では、体の維持に必要なビタミンやミネラル、タンパク質も不足してしまふ恐れがあるため、ヒトと同様に極端に食事量を減らすダイエットは推奨されません。減量用のフードはその点を解消できるように設計になっています。多くのフードメーカーから様々な特色のあるフードが販売されていますが、減量用フードに共通する特徴としては、低脂肪、低カロリー、高タンパクという構成になっていることが挙げられます。これによって、従来のフード量から極端に食事量を減らさなくてもカロリーや脂肪の摂取量が抑えられるため、ペットの満腹感を損なうことなく減量に取り組むことができます。また減量をサポートする様々な成分が強化されており、通常のフードよりも短期間

でより効率的に減量できます。減量用フードには食物繊維が強化されているものが多く見られます。食物繊維には食事の高を増すことで満腹感を高める効果があります。また食物繊維は水分を保持することで便が固くなるのを防ぎ、消化管の働きを健康的な状態に保つ（便秘や下痢の予防）のをサポートしてくれる他、腸内細菌の健康な発育を支えて腸内環境を整え、さらに糖の吸収を緩やかにしたり脂肪の吸収を抑える効果があることから、消化器疾患、糖尿病、高脂血症の予防・治療にも役立ちます。そのほかの成分はフードメーカーによってそれぞれ特色のあるものが添加されています。肥満だけでなく、年齢に応じて起こりやすい疾患のケアも兼ねているフードも多く見られ、それに応じて以下のような成分が添加・調整されています。

● L-カルニチン

体脂肪の燃焼に不可欠な栄養素です。体内でも肝臓でアミノ酸を原料に作られる成分ですが、加齢に伴ってその量が徐々に減少し、老齢期にはほとんどなくなってしまうと言われています。この成分を食事として摂取することで脂肪を燃焼しやすい状態にし、脂肪をため込みにくい体になります。

● 抗酸化成分

肥満による体内の酸化に対応し、健康的な代謝をサポートすることや免疫力の維

持に役立ちます。ビタミンCやビタミンEなどが代表的です。

● 関節保護成分

肥満による関節への負担と加齢による機能の低下をケアする成分です。グルコサミンやコンドロイチン、硫酸などが代表的です。

● ミネラル成分の調整

マグネシウムやナトリウムの含有量を制限することで犬猫に多い尿石症の発症を予防します。高齢期のフードでは腎臓への負担に配慮してリンとナトリウムの含有量を調整してあるものも多く見られます。

一方、体重維持用のフードは減量用のフードほどシビアに成分調整されているわけではありませんが、太りやすいとされている避妊・去勢手術後の若い犬猫や、減量が成功したあとの維持期にリバンドを防ぐために給与されるフードです。療法食ではなく一般食としても、多くのメーカーから年齢に応じた「体重管理用」「体重維持用」など記載のあるフードが販売されています。

避妊・去勢後は肥満になりやすい？

動物病院では、性ホルモンの働きによっておこる様々な疾患の予防や発情によるストレスの抑制のために、避妊・去勢手術をお勧めされることが多いと思います。ですが、避妊・去勢をすると太りやすくなる「

とも聞いたことがあるのではないかと思っています。避妊・去勢手術を行うと体の中は性ホルモンのバランスに変化が起り、その影響によって体の基礎代謝が低下するとされており、避妊手術をした後は未避妊の動物に比べると割合と必要摂取カロリーが減るとされています。そのため、食事の量を変えていないのに太ってしまうことが起るのです。これらを予防するためには、避妊・去勢手術を機に食事変更を検討することをお勧めします。同じ成犬・成猫用のフードの中でも「避妊・去勢手術後用」なごといった記載がなされているものは減量用フードほどではないにしても、肥満を予防するのを考慮した成分の配合になっています。全体的に犬猫が手術後に太るわけではありませんが、そのような変化が起りやすいという点には覚えておきましょう。

中高齢期の肥満にも気を付けましょう。

避妊・去勢手術だけでなく、加齢によっても太りやすくなってしまっていることがあります。これは代謝の低下によっても変化と運動量の減少によって筋肉が落ち、体の消費エネルギー量が減少するということによっておこります。高齢期の肥満は若い時以上に体に与える負担が大きくなるため、より注意が必要です。中高齢期の減量用あるいは体重管理用の食事

は加齢による代謝の低下を考慮し、関節や腎臓、心臓などへの配慮もされた製品が沢山ありますので、年齢に合った食事に変更することで肥満を予防してあげましょう。

減量を成功させるポイント！

肥満を予防改善することがなぜ重要なのかはご理解いただけたと思いますが、いざ減量に取り組むと、なかなかうまくいかないという声もよく聞かれます。ここでは減量を成功させるために重要なポイントをいくつかお話したいと思います。減量を行うためには、まずどれくらいの体重を目標とするかを決めます。これは体格や肥満の程度によって様々ですが、かかりつけの動物病院で体型をチェックしてもらい、目標体重を設定してもらって良いでしょう。減量中の食事量はこの目標体重を基準に決めます。ただし、減量は段階的に行うことも重要です。例えば、高度の肥満状態の猫ちゃんがいるとして、現在の体重が10kg、理想体重が5kgの場合、初めから5kgの設定で食事量を変更するわけではありません。初めの目標は9kg、達成できたら次は8kg、7kg...といったように徐々に目標体重を変更していき、最終的に理想体重までに行けるようにゆっくりに行います。また犬猫は体が小さいので、人間の感覚で1kgの減量をとらえないように気を付けましょう。

う。減量に焦りは禁物です。数か月〜1年位かけて目標を達成できれば良いので、ハツと頑張ってストレスにならないようにゆっくりに行つのが成功の秘訣です。また減量中は基本的に間食はなしです。1日の食事は回数と時間を決めて与え、置き餌は与えるだけやめましょう。おやつを与えたいのであれば、設定した1日の食事量の中からおやつを確保しておく。または減量中の犬猫用のおやつをカロリー計算したうえで量を決めて与えるようにしましょう。

的に体重を測定し、理想体重を維持できるように頑張らしましょう。また、意外と一番重要なポイントは、ペットの減量は家族全員で行うことです。

適度な運動も欠かせません。摂取カロリーに対して消費カロリーが不足してしまうと、体重が減ることはありません。激しい運動をする必要はありませんので、犬であれば散歩に誘って運動を促してあげましょう。うまく減量できた場合は、リバンドにも注意が必要です。減量が達成できた時点で、急に食事をすぐに元に戻すのではなく、可能であれば継続して減量をサポートする食事を与え、理想体重をキープしましょう。その後食事を変更する場合には、カロリー計算をして1日の食事量をしっかりと定め、急激にフードを変更するのはなく、変更前のフードと変更後のフードを少しずつ混ぜながら徐々に変更していきます。カロリー計算をして食事を与えても食事内容が変わることで体重が増えてしまうこともありますので、定期

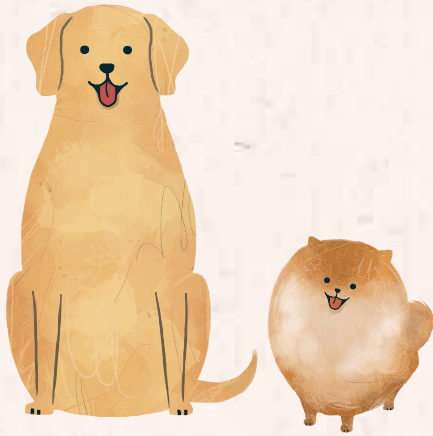
終わりに

ヒトの健康診断では肥満度のチェックは必ず行われていますが、ペットの健康診断では数値化され異常がわかりやすい血液検査や尿検査にばかり目が向きがちで、そこに異常がなければ安心してしまいがちです。

ですが、血液検査やレントゲン検査で異常がなかった場合も油断はできません。最も基本的な体重、体型も重要な項目で、愛犬・愛猫が年をとっても元気であるためには若い内から肥満にさせないことが非常に大切です。

去年と比べて体重が増えている場合には、体型をチェックしてもらい、必要に応じておやつも含めた食事内容を見直し、肥満傾向であれば減量用フードを上手に使うことで適正体重を目指しましょう。高齢化が進むペットのシニア期を元気に迎えるために、適切な食事管理に努めましょう。

大型犬と小型犬と一緒に飼いたい!ポイントは?



犬との暮らしは楽しいものです。

愛犬家の方は多頭飼いもよりそうでは、ないでしょうか?

大型犬と小型犬と一緒に飼うポイントを紹介します。

愛玩動物飼養管理士 國澤莉沙

大型犬と小型犬と一緒に飼える?

結論から言えば、大型犬と小型犬と一緒に飼うことは可能です。実際に体のサイズが違う愛犬と一緒に生活しているご家庭はたくさんあります。身体のサイズが違うと色々とお気をつけたいポイントも多くなりませんが、群れで生活する犬にとっては犬同士の交流で得られるプラス面もあります。身体の大きさよりは、多頭飼育は相性が重要であり、この相性が良くないと暮らしてく上で大きな障害になってしまいます。多頭飼育のメリット、デメリットをまずは紹介していきます。

犬の多頭飼育のメリット、デメリット

犬単体で飼う最大のメリットは、飼い主さんの愛情を独占して色々自適に生活できる点でしょう。反対に犬は一頭しかいないため、群れの安心する対象は全て人になります。

そうすると、散歩などで出会った犬同士でいざコミュニケーションを取ろうとしても、どのように振る舞えば良いかわからない可能性があります。

さらには、犬との関わりに消極的になりコミュニケーションがうまく取れない場合があるでしょう。そんな犬同士の社会科を学べるということが、多頭飼育の最大のメリットです。

お留守番などで飼い主さんが不在の際にも複数愛犬がいれば、一緒に遊んで過ごしたり安心感があります。

犬同士で遊んで共に生活することにより、ストレス発散にもなりますよ。

さらには、日々の癒し効果も倍増します。

多頭飼育のデメリットは、万が一相性が悪かった場合喧嘩などで怪我をする可能性、ストレスから体調不良になる可能性もあります。

飼い主さんの愛情も頭数があるだけ分散されるので、やきもちを

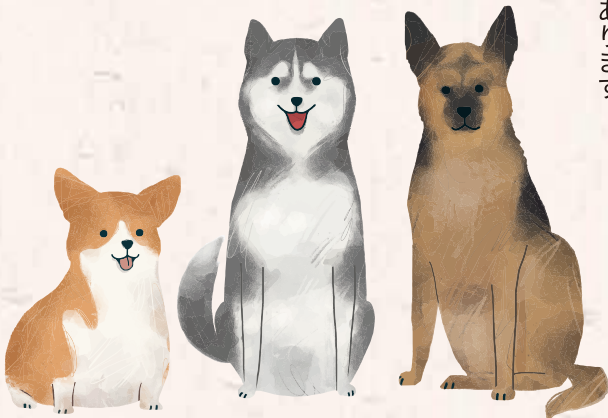
妬いたり、飼い主さんとの信頼関係にヒビが入ってしまう可能性もあります。

多頭飼育は頭数分、経済的な負担も増加します。

狂犬病やワクチン接種など必要なものには、お金も倍近くかかるでしょう。

家庭環境や経済的な問題を考えて、計画的にお迎えするようにしましょう。

先住犬の性格も考慮する必要があります。



大型犬と小型犬を一緒に飼うポイントは？

多頭飼育には身体のサイズよりも、相性が大切と紹介しましたが、大型犬と小型犬を飼育する上で気をつけたいポイントもあります。

お迎えを迷っている方は参考にしてください。

●遊んでる時は目を離さない

犬同士じゃれて遊ぶことは、生活の中ではよくあることであり、日常の一コマです。

しかし、身体が大きさが違つとそんないつもの日常もちょっとしたきっかけで大怪我につながる可能性もあります。

特にどうしても大型犬の方が力が強くなるため、小型犬と戯れた時に強く噛みすぎて怪我をするということがあります。

そうならないためには、飼い主さんの目の届く範囲で遊ばせ、遊びに熱中しすぎてヒートアップする前に止めることです。

安全性を確保するためにも、目の

届く範囲で遊んでもらい、目を離さないことが大切です。

普段はおとなしい愛犬も、遊びに夢中になりヒートアップしてしまつと自分では、なかなか止めるのが難しい可能性があります。ボールテージが高まる前に飼い主さんが調節するようにしましょう。

また、飼育スペースも転倒しやすい材質ではなく滑り止めを敷くなど大型犬も小型犬も安心して過ごせる環境づくりを意識します。

●先住犬を優先させる

多頭飼育の全てに言えることですが、先住犬ファーストで考えましょう。

犬ははつきりとした上下社会であり、飼い主さんがリーダーとして犬たちを導いてあげます。

この時に先住犬の性格やお気に入りの場所、環境などを考慮して後輩犬の飼育スペースを整えてあげましょう。

本気の喧嘩にならないように見守りながら、先輩後輩の関係作り

には関与しすぎないようにして、犬同士で距離感や折り合いをつけられるようにセッティングしてあげましょう。

特に後輩犬が子犬の場合、その可愛さや手のかかる時期からお世話を子犬に比率が傾いてしまうこともあります。

しかし、緊急でお世話が必要であれば先住犬のお世話から先にするようにしましょう。

嫉妬心から攻撃的になってしまう危険もあるため、うまくバランスを見て飼い主さんが段取りをしましょう。

●飼い主さんのリーダーシップ

上記でも少し触れましたが、犬ははつきりとした上下社会であり、頼れるリーダーに従つことにより安心して生活することができます。

家庭犬の場合には、飼い主さんがリーダーであり、犬たちを導いてあげる必要があります。

多頭飼育の中で日により、ご飯の順番が違つたり、飼い主さんの気

分で接し方を変えてしまうと犬たちが混乱してしまい不安になりストレスを感じます。

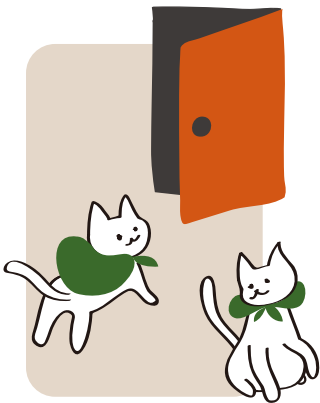
このような小さなストレスから挙動不審になってしまい、大型犬が小型犬を傷つけてしまう可能性もあります。飼い主さんは良きお手本になるようにしましょう。

まとめ

大型犬と小型犬を飼育する際のポイントについて紹介しました。大型犬と小型犬を飼育する際には相性に注意しましょう。

飼い主さんがリーダーシップを発揮することで、愛犬たちもより良い関係を築くことが可能です。本記事が愛犬との生活のヒントになれば、幸いです。





猫との引っ越しを成功させるための注意点とは？

猫は環境の変化に弱く、大きなストレスを感じることがあります。

それは、引っ越しも例外ではありません。

今回はそんな猫に少しでもストレスを与えずに引っ越しのための注意点についてまとめました。

ペットフード／ペットマナー検定 北村満保

猫は環境の変化に弱く、引っ越しが大きなストレスになってしまいうことがあります。そんな猫との引っ越しを成功させるためには事前の準備と引っ越し当日の対応はもちろん、引っ越し後のケアも重要になってきます。そこで今回は猫と引っ越し際の準備と注意点について紹介します。

引っ越し準備の注意点と確認事項

■新居の近くの動物病院を確認

引っ越し前に新居の近くの動物病院をいくつか見つけておきましょう。時間外診療や夜間救急に対応している動物病院もいっしょに探しておきます。

おすすめの調べ方は、Googleマップを利用して探す方法です。新居の近くの動物病院を簡単に見つけることができます。また、気になった病院の口コミも同時に確認できます。

■新居での家具のレイアウトを決めておく

猫は引っ越しだけでなく、部屋の中の様子が変わることにも敏感でストレスを感じます。事前>New居での家具の配置を決め、引っ越し後はなるべく動かさないようにします。できれば、新居でのレイアウトは旧居と似た配置にすることをおすすめします。とくに、キャットタワー、猫トイレ、ベッドなどはなるべく同じように配置してあげるとよいでしょう。

猫の移動手段と当日の注意点

■猫の移動手段

猫の移動手段としては、自家用車のほかにもタクシーや電車などの公共交通機関、ペット輸送専門の業者に依頼するといった方法があります。自家用車の場合は、事前に車での移動に慣らしておきます。また、揺れが少なく、なるべく短時間で移動できるルートも調べておきましょう。タクシーを利用する際は、ペットの輸送に慣れているペットタクシーを利用する方法があります。ペ

ットタクシーは予約制のことも多いので、必ず事前に確認してください。

電車などの公共交通機関を利用する場合は、ペットと同乗する際のルールや予約の必要性などを確認し、スムーズに移動できるようにしましょう。

当日、自分たちで猫を運ぶのが難しい場合はペット輸送を専門に行なっている業者に依頼する方法もあります。業者の対応もサービスもさまざまですから、口コミなどを確認し、安心してお任せできる業者を選んでください。

■移動のための事前準備

猫は移動で大きなストレスを感じることが予想されます。可能であれば、事前に利用する予定の乗り物に乗せて練習をしておくこと安心です。乗り物酔いをする場合は、酔い止めの薬を動物病院で処方してもらいましょう。また、ストレスを感じやすい猫には、リラックス効果のある成分を配合したフェリウェイスプレー

を利用するといった方法もありますので、獣医師に相談することをおすすめします。

■移動時の注意点

猫は縄張りの外(家の外)に出るだけでも緊張やストレスを感じます。まして、引っ越しでの移動となれば、大きなストレスになることは避けられません。猫の乗り物酔いの原因にはストレスもありますので、できるだけリラックスできる環境で移動できるようにしましょう。

移動時の注意点とポイントを次にまとめます。

●食事は遅くとも出発3〜4時間前までにすませておく

●乗り物酔いをしやすい猫は酔い止めを飲ませる

●車での移動では1〜2時間に1回休憩をとる

●ブランケットなどをかけて外が見えないようにする

引っ越し作業中の注意点

■猫の居場所を確保する

引っ越しの荷物を片づけている間は大きな音がしたり、慣れた

部屋の様子がどんどん変わっていったりするため戸惑いとストレスを感じると考えられます。作業中は猫が少しでも落ち着けるように、ほかの部屋ですこしでもらうようにしましょう。

引っ越しの前後はペットホテルに預けるのもおすすめです。

引っ越しの当日は、猫の脱走に注意しましょう。

■脱走に注意する

荷物の搬入搬出で玄関を開けっ放しにすることになると思いますが、猫はできるだけケージに入れる、引っ越し作業に関係のない部屋ですこしでもらうなど逃げられないように対策をしてください。業者にはあらかじめ猫がいる部屋を伝えておくことをおすすめします。扉に注意を促す張り紙をしておくのもよいでしょう。

■ストレスにも配慮する

引っ越しの際には、猫の縄張りである家の中に知らない人間がたくさんやってきます。猫にとっては、大きなストレスになりま

す。作業中はケージに入れて、ブランケットなどで覆い外が見えないようにするのがおすすめです。ケージの中に、愛用のベッドやトイレなど自分の臭いがするものを入れてあげましょう。猫は、自分の臭いがすると安心します。

■新居に猫を慣らす

猫は慣れない場所に不安やストレスを感じます。また、自分の臭いがしないため落ち着かない気持ちになっていきます。少しでも早く新しい暮らしに慣らすために以下の点に注意しましょう。

●新居でも猫の匂いが付いた愛用品を使う

●家具の配置を旧居と同じにする

●最初はひと部屋だけですこし出さない

●隠れていても無理に引っ張りポイントは、なるべく旧居と同じ環境にすること、構いすぎないことです。

マイクロチップの 変更手続き

マイクロチップを装着している場合は、住所変更の手続きを行わなければいけません。変更手続きは、オンラインでおこなえます。

正しい情報が登録されていないと、愛猫が迷子になった際に保護をされても飼い主さんのもとに帰ってくるのができなくなります。忘れずに変更してください。

まとめ

猫が少しでも安心して引っ越しができるように、準備から引っ越し後までの計画を立てておきましょう。そして、引っ越し当日は猫の脱走やストレスに配慮してください。

また、構いすぎるとストレスになりますので、新居に慣れるまではそっと見守ることも大切です。

犬の病気辞典 犬アデノウイルス 感染症 について

葛野 宗 先生



犬アデノウイルス 感染症とは

ウイルス性の感染症です。

犬伝染性肝炎は、犬アデノウイルス型による重篤な感染症です。子犬や若齢犬で高感受性であり、肝炎をはじめとした全身症状、神経症状を引き起こします。ブルーアイとよばれる目が青白く変化する特徴的な症状を持ちます。

犬においてコアワクチンの対象とされている疾患であり、混合ワクチンの定期的な接種で予防す

ることができません。

犬伝染性肝炎は人に対する感染力を持っていませんが、犬が一度感染すると症状が治まってから半年以上ウイルスを排出するキャリアーとなり、他の犬に感染を広げる可能性が高くなります。場合によっては持続感染を起こし、体内から排除できないこともあります。

犬伝染性肝炎は、重篤な症状の他、その後の犬と飼い主のQOLを大きく乱す疾病です。確実なワクチン接種を行い、感染を防いでください。

犬アデノウイルス 感染症の症状とは

甚急性・急性型

甚急性型では突然に起こる体調の劇的な悪化、高熱・虚脱を症状として1日ほどの短期間で死亡します。急性型では甚急性型のように発症し1日で死

亡しなかった状態です。甚急性

型ほど予後が悪くはなく、十分な抗体産生がみられた場合、1〜2週間で症状は良化します。急性型の初期では高熱、元気・食欲消失、嘔吐、下痢、腹痛などの症状がみられ、体内ではウイルス感染拡大に伴った扁桃の炎症、肝臓の腫大、腎炎、血管炎がみられます。肝臓や血管のダメージにより血液成分が体腔に漏れ、腹水の貯留としてみられる場合もあります。

回復期の症例の20%程度に角膜の浮腫（組織中の水分が増し、腫れた状態）が起き、ブルーアイとよばれる眼が青白く変化する特徴的な症状がみられます。

軽症型・不顕性型

症状が軽いものを軽症型、症状はないが感染が成立しているものを不顕性型といえます。軽症型ではブルーアイのみ観察され

る場合もあります。

慢性活動性肝炎型

急性型の初期の強い症状を耐えたが、十分な抗体が産生されずウイルスを完全に排除できなかった状態を指します。ウイルスが持続感染しており、慢性の肝炎を続発し、体外にウイルスを排出し続けます。

犬アデノウイルス 感染症の原因とは

アデノウイルス型型の感染が原因です。



犬アデノウイルス 感染症の好発品種について

全犬種で好発します。

ウイルスによる感染症であり好発犬種は存在しません。

犬アデノウイルス 感染症の予防方法について

ワクチンの正しい接種により予防します。

犬におけるコアワクチンの対象の感染症(犬アデノウイルスI型感染症、犬ジステンパー感染症、犬パルボウイルス感染症)であり、一般的に混合ワクチンと呼ばれる種類のワクチン(3種、5種、7種混合ワクチン等)を接種し、免疫を付けることで予防できます。

アデノウイルスI型は症状から回復したあとも腎臓に感染し続けることで、半年以上の長期間、尿からウイルス粒子を排出

し続けます。

また、症状によってはウイルスが持続感染を起こし、一生ウイルスを排除できない場合があります。

ウイルスキャリアとなってしまう犬は、他の犬にアデノウイルス感染症を伝播する可能性が高いため、散歩などの外出を極力控えた生活を行う必要があります。犬にとって散歩は大きな生きがいの一つであり、これを制限することはQOLの著しい低下といっても過言ではありません。

我々飼い主がワクチンを接種させることで防げる感染症であり、防げる悲劇でもあります。確実なワクチン接種をお願いします。

犬アデノウイルス 感染症の治療方法について

主に対象療法をおこないません。

犬アデノウイルスI型の感染に対する特效薬はありません。輸液、嘔吐が見られる場合は制吐剤、細菌などの二次感染、甚急性型、急性型で続発するショック症状に対する治療などを行います。



おすすめ商品

毎日良肝

肝臓エキス & プラセンタ



犬用
チキン味
(錠剤)



犬猫兼用
ミルク味
(粉末)

肝臓の健康維持に

「毎日良肝 肝臓エキス&プラセンタ」は肝臓の健康維持に必要な8種類の成分(肝臓加水分解物(肝臓エキス)・プラセンタ・酵母(SAMe)・BCAA・ウコン・マリアアザミエキス・亜鉛・オルニチン)を配合しています。安心安全の国産品質、GMP、ペットフード安全法、残留農薬のポジティブリストに基づき、香料・着色料・保存料・化学調味料を使用せずに製造しています。犬用サプリはチキン味錠剤タイプ(1袋60粒入り)、犬猫兼用にミルク味粉末タイプをご用意しております(1袋60杯入り/付属スプーン付き)

猫の病気辞典 猫の 卵巢腫瘍 について

齋藤厚子先生



猫の卵巢腫瘍とは

多くは悪性腫瘍です。

卵巢腫瘍は未避妊の猫に起こります。

それほど多く見られる病気ではありませんが、猫の卵巢にできる腫瘍の半数以上は悪性腫瘍で、転移も起こります。

初期にはあまり目立った症状が出ないため、気づいたときには進行してしまっていることが多い病気です。避妊手術をしていれば予防できる病気ですので、病気になる前

に子宮卵巢の摘出を検討してあげましょう。

猫の卵巢腫瘍の症状とは

発情の異常が見られることがあります。

腫瘍の種類によって症状は異なりますが、ホルモンが過剰に産生される腫瘍(主に顆粒膜細胞腫)では

- 持続的な発情
 - 攻撃的になる
 - 脱毛
- などの症状が出る場合があります。

卵巢はもともと小さな臓器で、腫瘍ができてても巨大になることは少なく、大きくても5cmを超えることはほとんどありません。

そのため、触診などで早期に発見することは難しい場合が多く、避妊手術の際に偶発的に発見されることもあります。

腹腔内で腫瘍が大きくなり、腫瘍細胞が腹膜などに播種した場合には腹水が溜まることがあり、それに伴って腹囲膨満、食欲不振、元氣消失などの症状が見られます。

猫の卵巢腫瘍の原因とは

原因は不明です。
明確な原因はわかっていません。

- 卵巢にできる腫瘍には
- 顆粒膜細胞腫
 - 未分化胚細胞腫
 - 卵巢腺癌
 - 転移性腫瘍(リンパ腫や子宮内膜癌)
- などがあります。

この中で最も多いのは顆粒膜細胞腫です。

顆粒膜細胞腫の半数以上は悪性で、多くの場合は診断時に肺やリンパ節に転移が起きます。



猫の卵巣腫瘍の好発品種について

全猫種で好発します。特にありません。

猫の卵巣腫瘍の予防方法について

避妊手術で予防できます。

避妊手術をすることが最大の予防になります。

猫の卵巣腫瘍はあまり多く見られる病気ではありませんが、その要因の一つは避妊手術が浸透していることによって発生頻度が抑えられていることが挙げられます。

避妊手術は卵巣腫瘍だけでなく、発情期のストレス緩和、子宮蓄膿症、子宮の腫瘍などの予防にもなります。

繁殖の予定がないのであれば、若くて元気なうちに避妊手術をしてあげましょう。

猫の卵巣腫瘍の治療方法について

外科手術でできるだけ早く切除することが重要です。

外科手術で卵巣と子宮を切除します。

卵巣腫瘍がある場合には、子宮の内膜が肥厚するなど子宮にも影響性の変化が出ていることが多いため、一緒に切除します。

転移がなく、腫瘍が破裂していなければ、手術によって予後は良好です。

しかし、猫の卵巣腫瘍の大部分は悪性腫瘍です。

早期に気づきにくいということもあり、診断時には肺や肝臓、脾臓、腎臓、腹膜、リンパ節などに転移している場合も少なくありません。

転移が起こっている場合には、手術後に補助療法として抗がん剤治療が行われる場合もあります。



おすすめ商品

毎日免活

冬虫夏草 & L-リジン



猫用
カツオ味(錠剤)



犬猫兼用
ミルク味(粉末)

免疫の健康維持に

「毎日免活 冬虫夏草 & L-リジン」は免疫の健康維持に必要な8種類の成分(冬虫夏草・L-リジン・フェカリス菌・メカブ・メシマコブ・β-カロテン・ビタミンC・鉄分)を配合しています。安心安全の国産品質、GMP、ペットフード安全法、残留農業のポジティブリストに基づき、香料・着色料・保存料・化学調味料を使用せず製造しています。猫用サプリはカツオ味錠剤タイプ(1袋60粒入り)、犬猫兼用にミルク味粉末タイプをご用意しております(1袋60杯入り/付属スプーン付き)

Happy Horoscope

幸せを呼ぶペット占い

2023
1/1~
1/31

Aries

牡羊座

3 / 21 ~ 4 / 19



今月のペットたちは、ポジティブで元気いっぱい。オーナー様も一緒に楽しい時間を過ごせそうです。愛犬との散歩は遠回りするといことがありそう。愛猫には新しいおもちゃを用意して。

Taurus

牡牛座

4 / 20 ~ 5 / 20



ペットたちの人気運が急上昇中です。愛犬はお散歩やドッグランで声をかけられそうです。窓辺にいる愛猫には、秘かなファンがいるかもしれません。食欲増進中なので食べ過ぎに注意して。

Gemini

双子座

5 / 21 ~ 6 / 21



今月のペットたちには楽しいことがたくさん起こりそう。人気運も高まっているので、何かと注目される月です。興奮しなかな寝ない日は、静かにマッサージをしてあげるといいでしょう。

Cancer

蟹座

6 / 22 ~ 7 / 22



落ち着いた日々を過ごせますが、好奇心旺盛になってきています。愛犬のお散歩では、思わぬ分ニオイを嗅がせてあげましょう。愛猫には、窓辺から外が見えるようにしてあげるのがおすすめです。

Leo

獅子座

7 / 23 ~ 8 / 22



ペットたちはいろいろなことやる気が出ています。オーナー様の声掛けが吉を呼ぶのでいつもより意識して名前を呼んで。リードや首輪などは明るい色にする、悪い気を寄せ付けません。

Virgo

乙女座

8 / 23 ~ 9 / 22

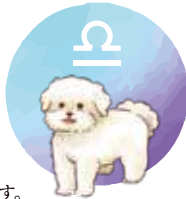


今月はボディケアや健康チェックが吉を呼びそうです。おうちではブラッシングやマッサージ、動物病院では耳掃除や爪切り、お口のチェックの他に健康診断をお願いするのがおすすめです。

Libra

天秤座

9 / 23 ~ 10 / 23



今月のペットたちはのんびり過ごす吉です。ゆっくりくつろげるように、ベッドや敷物をチェックしてあげるといいでしょう。食欲が増している、おやつを食べ過ぎには注意してください。

Scorpio

蠍座

10 / 24 ~ 11 / 21



今月のペットたちのラッキースポットは動物病院。ちょびり苦手な子も、ごほうびを用意して健康チェックにお出かけするといでしょう。寝る前のマッサージは、悪い気を寄せ付けません。

Sagittarius

射手座

11 / 22 ~ 12 / 21



少し余力を残すほうがラッキーな月になりそうです。ペットたちの「もっと遊びたい」「もっと食べたい」の要求に応えるのは控えめにしてみてください。爪のチェックや爪切りは吉です。

Capricorn

山羊座

12 / 22 ~ 1 / 19



新たなよい出会いに恵まれそうな月です。愛犬はお散歩やドッグランなどで、愛猫はオーナー様同士の知り合いができるでしょう。今月は、撮りためたペットの写真をアルバムにすると吉です。

Aquarius

水瓶座

1 / 20 ~ 2 / 18



今月はペットたちのグッズをチェックするとラッキーな月です。首輪やリード、洋服など身につけるものは明るくビビッドなカラーに新調すると吉を呼びそう。フードの食べ過ぎには要注意。

Pisces

魚座

2 / 19 ~ 3 / 20



先月の穏やかな日々からパワーアップした月になりそう。ポジティブな日が過ごせるでしょう。食欲は増している、おやつを食べ過ぎには注意して。散歩や遊びで体を動かすとラッキー。

毎日散歩

グルコサミン&イミダゾールペプチド

関節の健康維持



犬用
チキン味
(錠剤)



犬猫兼用
ミルク味
(粉末)



猫用
カツオ味
(錠剤)

【主要成分】グルコサミン、イミダゾールペプチド、プロテオグリカン、コンドロイチン、II型コラーゲン、ビタミンD

💡 こんな症状におすすめ

- ・足を引きずる
- ・段差を上がるのが辛そう
- ・散歩や遊びの時間が減った
- ・立ち上がるのに時間がかかる
- ・下を向いて歩く

3種類から選べる味付けと形状

「犬用：錠剤チキン味」「猫用錠剤カツオ味」、更に錠剤が苦手な子に「犬猫兼用：粉末ミルク味」の3種類をご用意しております。「粉末ミルク味」はそのままフードにふりかけるか、付属スプーン粉末量に対して約4倍の水またはぬるま湯に溶かして与えてください。※犬猫兼用粉末ミルク味はスプーンを付属してお届けします



犬猫兼用



粉末ミルク味



犬用



錠剤チキン味

猫用



錠剤カツオ味

毎日爽快

植物酵素 & 乳酸菌

腸の健康維持



犬用
チキン味
(錠剤)



犬猫兼用
ミルク味
(粉末)



猫用
カツオ味
(錠剤)

【主要成分】 穀物発酵エキス
有胞子性乳酸菌

💡 こんな症状におすすめ

- ・お腹の調子が良くない
- ・水を飲む回数が増えた
- ・口臭や体臭が気になる
- ・痩せてきた
- ・最近元気がない

毎日愛眼

ブルーベリー & ルテイン

目の健康維持



犬用
チキン味
(錠剤)



犬猫兼用
ミルク味
(粉末)



猫用
カツオ味
(錠剤)

【主要成分】ブルーベリー、ルテイン、グリーンプロポリス、アスタキサンチン、メグスリノキ、ムラサキイモ

💡 こんな症状におすすめ

- ・目が充血している
- ・目が白くにごっている
- ・目ヤニが出る
- ・目をかく (目を触る)
- ・涙やけがある



毎日腎活

活性炭 & ウラジロガシ

腎臓の健康維持



犬用
チキン味
(錠剤)

犬猫兼用
ミルク味
(粉末)

猫用
カツオ味
(錠剤)

【主要成分】ヤシ殻活性炭、ウラジロガシエキス、未焼成カルシウム、キトサン、アルギン酸ナトリウム、葉酸、ビタミンB6



こんな症状におすすめ

- 一度にたくさんの水を飲む
- 陰部、腹部をなめている
- オシッコの量や回数が増えた
- オシッコの色が薄くなった
- 陰部、腹部の時に痛そ
- オシッコの時に鳴く

毎日一緒

DHA & EPA

シニアの健康維持



犬用
チキン味
(錠剤)

犬猫兼用
ミルク味
(粉末)

猫用
カツオ味
(錠剤)

【主要成分】DHA、EPA、フェルラ酸、亜麻仁油、イチヨウ葉、ビタミンE、ビタミンB12



こんな症状におすすめ

- 夜鳴きをする
- ぐるぐる同じところを回る
- 意味もなく吠える
- 遊ぶことへの興味低下
- 学習したことを忘れる

毎日美肌

PS-B1 & ローヤルゼリー

皮膚・毛艶の健康維持



犬用
チキン味
(錠剤)

犬猫兼用
ミルク味
(粉末)

猫用
カツオ味
(錠剤)

PS-B1 (乳酸菌生産物質)、ローヤルゼリー、RNA・DNA (核酸)、月見草油エキス末、セラミド、ピオチン、d-α-トコフェロール、β-グルカン



こんな症状におすすめ

- 毛がよく抜ける
- 毛艶が悪い
- 皮膚が赤い
- 毛が固まって抜ける
- 毛が脂っぽくなる
- いつも後ろ足でかいている
- よく前足を舐めている
- 耳を痒そうにしている

毎日健心

コエンザイム Q10 & フランス海岸松

心臓の健康維持



犬用
チキン味
(錠剤)

犬猫兼用
ミルク味
(粉末)

猫用
カツオ味
(錠剤)

【主要成分】還元型コエンザイムQ10、フランス海岸松、L-カルニチン、L-シトルリン、ルンブルクス《ミミズ乾燥粉末》、ゴマエキス、タウリン抽出物



こんな症状におすすめ

- 遊んでいてもすぐに疲れる
- 呼吸が早い (寝ているときも)
- 散歩や運動を嫌がる
- 舌の色が青いまたは白っぽい
- 食欲低下
- 咳をする
- お腹が膨れてくる
- 開口呼吸している (猫のみ)

毎日サプリーズ一覽

錠剤タイプ 60粒入り
粉末ミルク味タイプ 60杯入り (付属スプーン付き)
全商品共通 1袋 2,827円 (税込み)

毎日習慣

サラシア&イヌリン

体重・血糖値の健康維持



犬用
チキン味
(錠剤)



犬猫兼用
ミルク味
(粉末)



猫用
カツオ味
(錠剤)

【主要成分】サラシア、イヌリン、桑の葉、バナバ、ギムネマ、マイタケ末、クロム、難消化性デキストリン



こんな症状におすすめ

- ・多飲多尿
- ・食欲増進(初期)
- ・急な体重の増減
- ・食欲不振
- ・元気消失
- ・白内障(急性)
- ・脱水
- ・下痢、嘔吐

毎日良肝

肝臓エキス&プラセンタ

肝臓の健康維持



犬用
チキン味
(錠剤)



犬猫兼用
ミルク味
(粉末)



猫用
カツオ味
(錠剤)

【主要成分】肝臓加水分解物、プラセンタ、酵母、BCAAウコン抽出物、マリアアザミエキス、亜鉛、オルニチン



こんな症状におすすめ

- ・食欲不振、嘔吐、下痢
- ・腹部を押すと嫌がる
- ・お腹が腫れる
- ・水をよく飲む
- ・メレナ(黒色便)
- ・痩せる
- ・元気がない
- ・白目や歯茎が黄色くなる

毎日免活

冬虫夏草&L-リジン

免疫の健康維持



犬用
チキン味
(錠剤)



犬猫兼用
ミルク味
(粉末)



猫用
カツオ味
(錠剤)

【主要成分】冬虫夏草、L-リジン、フェカリス菌、メカブ、メシマコブ、β-カロテン、ビタミンC、鉄分



こんな症状におすすめ

- ・元気がない
- ・免疫力が落ちた
- ・病気にかかりやすい
- ・食欲不振
- ・口内炎がしやすい
- ・痩せてきた
- ・行動範囲が狭くなった

毎日口健

ラクトフェリン&KT-11

お口の健康維持



犬猫兼用
ミルク味
(粉末)

【主要成分】ラクトフェリン、KT-11、脱脂卵黄粉末、甜茶抽出物、ポリグルタミン酸、ナタマメ、アスコフィラン



こんな症状におすすめ

- ・口臭が気になる
- ・ご飯を食べなくなる
- ・歯垢がついている
- ・歯が茶色くなっている
- ・歯茎の色が紫色
- ・歯石がついている

定期便料金表

価格はすべて税込み

下記価格表は公式サイトでご購入いただく際の価格表となります。楽天市場、Amazon、Yahooショッピング、auPAYマーケットでの販売価格は各サイトをご確認ください。

定期コースにお申し込みいただくと、初回は1袋998円でお届けします。2回目以降も通常価格の10%~32%引きの特別価格でご提供となります。お得な定期コースは、「毎月1度」、「2ヵ月ごとに1度」、「3ヵ月ごとに1度」の3つのコースですが、与え方に合わせてコースの変更や解約などいつでも承りますのでお気軽に始めてください！※定期コースの解約・変更などについて左の「お得な定期コースについて」をご確認下さい。

※定期コースの袋数は最大20袋（1商品当たり）までとさせていただきます。※初回998円の特典は、お届け先が同一の場合は1回限りのご利用となります。

※下記袋数以上はホームページで割引をご確認ください。

毎月お届けコース

数量	初回お届け	2回目以降(割引率)	1袋あたりの価格
1袋	998円	2,544円(10%引)	2,544円
2袋	1,996円	4,920円(13%引)	2,460円
3袋	2,994円	7,125円(16%引)	2,375円
4袋	3,992円	9,160円(19%引)	2,290円
5袋	4,990円	11,030円(22%引)	2,206円

2ヵ月ごとにお届けコース

数量	初回お届け	2回目以降(割引率)	1袋あたりの価格
2袋	1,996円	4,808円(15%引)	2,404円
3袋	2,994円	7,125円(16%引)	2,375円
4袋	3,992円	9,384円(17%引)	2,346円
5袋	4,990円	11,590円(18%引)	2,318円
6袋	5,988円	13,740円(19%引)	2,290円

3ヵ月ごとにお届けコース

数量	初回お届け	2回目以降(割引率)	1袋あたりの価格
3袋	2,994円	6,786円(20%引)	2,262円
4袋	3,992円	8,932円(21%引)	2,233円
5袋	4,990円	11,030円(22%引)	2,206円
6袋	5,988円	13,062円(23%引)	2,177円
7袋	6,986円	15,036円(24%引)	2,148円

ご利用ガイド

注文方法について

ご注文はインターネット（当社WEBサイト・公式楽天市場・公式Yahooショッピング・公式Amazon・公式au Wowma!）お電話、挨拶状添付の注文はがきにて受け付けております。

インターネットからのご注文▶

インターネットは24時間いつでもご注文を受け付けております。購入したい商品の「カートに入れる」ボタンを押して、注文画面にすすみずみ。その後は入力フォームに必要項目をご入力いただき、表示される案内に沿ってご注文ください。注文が完了しますと、注文確認後の自動配信メールが届きます。万が一届かない場合には、以下の可能性が考えられます。

- ・メールアドレスが間違っている。
- ・迷惑メールと間違えられて、迷惑メールのボックスに入っている。

以上をご確認のうえ、それでも届いていない場合は、下記のフリーダイヤルまでお電話ください。

ウィズペティお客様窓口 0120-15-15-04 受付時間 9:00~21:00(年末年始のぞく)

電話でのご注文▶

お電話でのご注文の際はホームページをご覧いただき、注文する商品をご確認ください。

お決まりになりましたら、下記のフリーダイヤルまでお電話ください。

☎ 0120-15-15-04 受付時間 9:00~21:00
(年末年始のぞく)

※お電話でのご注文のお支払い方法は、NP後払い、登録済みクレジット決済、代引きのみとなります。

初めてのクレジットカード支払い、楽天ペイ・Amazonペイご希望のお客は当社公式WEBサイトよりご注文ください。

お支払い方法について

クレジットカード▶

インターネットからご注文のお客のみご利用いただけます。

代金引換(ヤマト運輸)▶

ヤマト運輸の「宅配便コレクト」をご利用いただけます。

商品お届け時に、宅配ドライバーに代金をお支払いください。

手数料：330円※定期コースは無料

NP後払い(コンビニ・郵便局・銀行)▶

コンビニ・郵便局・銀行・LINEペイで後払いできる安心・簡単な決済方法です。

請求書は、商品同梱されますので、到着から14日以内にお支払いをお願いします。

LINEペイは請求書のQRコードをLINEのQRコードで読み取ることでお支払可能です。

※注意・後払い手数料：220円 ※定期コースは無料

※後払いのご注文には、株式会社ネットプロテクションズの後払いサービスが適用され、同社へ代金債権を譲渡します。当社および同社は、各社保有する個人情報をサービスの範囲内で相互に提供します。下記のURLから、NP後払い利用規約及び同社のプライバシーポリシーを確認の上、これらに同意して後払いサービスをご利用ください。 <https://np-atobarai.jp/terms/atobarai-buyer.html>

楽天ペイ・Amazonペイ▶

楽天会員とAmazonに登録しているクレジットカードでお支払いが可能です。

楽天ペイはご購入金額に対して1%のポイントも貯まります。

※事前に楽天・Amazonへの会員登録（クレジット登録）が必要です。

お届け・送料について

お届けについて▶

お届けはネコポス（ご自宅のポストに投函）並びにヤマト運輸宅急便（代引き・時間指定のみ選べます）となります。

※購入数が10袋以上の場合はヤマト運輸の宅急便となります。

送料について▶

ネコポス：220円 ヤマト運輸宅急便：550円 ※定期コースは無料

商品のお届け時期について▶

ご注文いただいたお日にちから3日~5日ほどでお届けします。

返品・交換について

ウィズペティでは初めての定期購入のお客様に限り、ご購入後に万一反犬・愛猫に合わなくても安心の30日間安心返金保証をお付けしています。また、通常購入におきましても、商品の欠陥や不具合による返品・交換は弊社にて送料を負担させていただきます。

返金について▶

返品商品到着確認後、10日以内にご希望口座にお振込致します。

返品・交換連絡先▶

0120-15-15-04

所在地：〒225-0003 神奈川県横浜市青葉区新石川1-9-3 北芝ビル4階

担当者：藤本



愛する家族といつまでも「一緒に」=「with」。

私たちウィズペティは

オーナー様の大切な愛犬・愛猫への想いを

一番に考え、一緒に支えあう

コンパニオンアニマルパートナーとして

CSR活動に取り組んでいます。

ウィズペティが加盟する団体



公益財団法人
日本盲導犬協会

公益財団法人
日本盲導犬協会



公益社団法人
日本愛玩動物協会
愛玩動物飼養管理士・ペットオーナー検定

公益社団法人
日本愛玩動物協会



日本動物看護学会

日本動物看護学会



公益社団法人
横浜市獣医師会



公益社団法人
川崎市獣医師会