

# ウィズペティ

Withpety Club

# 倶楽部



## 愛犬・愛猫のおもちゃ選びのコツは？ 安全に楽しく遊ぶために

- 秋バテと寒さに負けないペットの秋支度
- 犬が散歩に行きたい時のサインや行動
- 猫の変顔「フレーメン反応」にはどんな意味があるの？

愛犬・愛猫  
のおもちゃ

# Vol. 94

## ウィズペティ 倶楽部

大切な愛犬・愛猫の為に「もっと知りたい」「正しい知識を身につけたい」をお届けする「ウィズペティ倶楽部」。専門資格者による専門性の高い記事のみをお届けしております。ウィズペティ倶楽部は「会報誌版」と「ウェブサイト版」がございます。「ウェブサイト版」は以下QRコードよりお読み頂けます。



<https://withpetyclub.com/>  
ウィズペティ倶楽部で検索

- 03 愛犬・愛猫のおもちゃ選びのコツは？  
安全に楽しく遊ぶために
- 08 秋バテと寒さに負けない  
ペットの秋支度
- 11 犬が散歩に行きたい時の  
サインや行動
- 13 どんな意味があるの？  
猫の変顔「フレーメン反応」
- 15 犬の病気辞典  
犬のチョコレート中毒について
- 17 猫の病気辞典  
猫のてんかんについて
- 19 幸せを呼ぶペット占い

CATS

特集

愛犬・愛猫のおもちゃ選びのコツは？

# 安全に 楽しく遊ぶために

ペット栄養管理士 伊藤 悦子

麻布大学獣医学部環境畜産学科(現・動物応用科学科)卒

愛犬愛猫の安全のためにも、おもちゃに傷みなどがないかもチェックします。人間の手や足で遊ばせるのは危険なので、注意してくださいね。



## ウィズペティ犬猫病気辞典 YouTubeチャンネル 開始のお知らせ

2021年2月3日 犬猫病気辞典のYouTubeチャンネルを開設をいたしました。毎週火曜日・木曜日に動画をアップいたします。ぜひ皆様の【チャンネル登録】をよろしくお願いいたします。YouTubeで「ウィズペティ」で検索、またはQRコードからアクセスをお願いします。

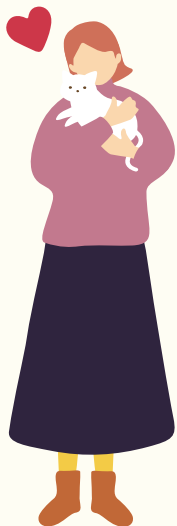


チャンネル  
登録よろしく  
お願いします。

愛犬・愛猫にとって

# 安全なおもちゃ を選ぶコツ

愛犬愛猫の安全のためにも、おもちゃに傷みなどがなくともチェックします。  
人間の手や足で遊ばせるのは危険なので、注意してくださいね。



## 犬用・猫用を選ぶ

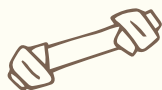
必ず「犬用」「猫用」に作られたおもちゃを選びます。犬や猫の習性に合わせ、配慮した作りになっているはずですよ。

人間用のおもちゃは、ワンちゃんやネコちゃんが「噛む」ことに対する耐性はありません。

そのため破損する恐れがあるだけでなく、破片を飲み込むなどの危険があります。消化器官を傷つけたり腸閉塞を起こしたりなどのリスクもあるのです。いらぬ靴や靴下をおもちゃとして与えるのも絶対にやめましょう。

ワンちゃんやネコちゃんは「古い」「新しい」の区別はつきません。新品をおもちゃにされてしまいますし、誤飲のリスクもあるのです。

引っ張りっこをするロープも、縄跳びなどで代用すると破損してケガをする恐れがあります。たとえ興味を示しても与えないでください。



1

## 年齢に合った ものを選ぶ

ワンちゃんやネコちゃんの年齢に合ったおもちゃを選ぶことも大切です。歯がムズムズして「噛みたい」欲求の強い子犬には「噛むおもちゃ」を与えます。

歯や噛む力が低下しているシニアのワンちゃんにはやわらかいおもちゃがいいでしょう。

アクティブなワンちゃんには、引っ張りっこ用ロープやフリスビーがおススメ。若いネコちゃんには、蹴りぐるみなどでパワーを発散させてあげるといいですね。



2

## 体の大きさに あったものを選ぶ

3

大型犬に小型犬のおもちゃを与えると、サイズが小さすぎて誤飲のリスクが高まります。

フードを詰めて遊べるコングも、さまざまサイズがあるので必ずワンちゃんの大きさに合ったものを選びましょう。

多頭飼いをしている場合は、おもちゃがまざらないように注意してください。

ネコちゃんのおもちゃとワンちゃんのおもちゃ、体の大きさが違うワンちゃんのおもちゃは別々に管理します。



## しっかりした 商品を選ぶ

4

ペット専門の会社で作っている、信頼できるおもちゃを選びましょう。

できれば、ペットショップで実際に確認すると確実です。

素材などもしっかりチェックしたいです。

猫じゃらしは、羽根飾りや紐はしっかりついているかなども確認ポイントです。



## 一人遊び用と 飼い主さんと遊ぶ用をそれぞれ選ぶ

一人遊び用と飼い主さんと遊ぶ用を、それぞれ用意しておきましょう。

### 一人遊び用

ひとり遊び用は、留守番のときや何かで待機している際に遊ぶおもちゃです。

おすすめは、転がしたり触ったりすることでおやつが出てくるトリートボールや知育パズル類です。努力してフードを得る体験は、食べる楽しみが得られるだけでなく退屈を解消してくれます。一気に食べるトラブルや食べ過ぎ予防、肥満予防にもなるでしょう。飼い主さんの食事中に、人間の「ご飯を欲しがって騒ぐワンちゃんにもおすすめですよ。フードが出てくるおもちゃはネコちゃんにとって、捕食本能を満たす役割もあります。最初はうまく取り出せない子もいるので、転がせば出てくるような簡単なものからスタートするといいですね。

### 飼い主さんと遊ぶ用

ワンちゃんの場合は、引っ張りっこ用ロープやぬいぐるみ、犬用frisbee、ボールです。引っ張りっこならお家でも遊べるので、雨の日のストレス解消におすすめ。

注意したいのは、おもちゃだけ与えてもワンちゃんやネコちゃんだけでは遊べない点です。一緒に遊ぶことがワンちゃんにとっては何よりの楽しみになります。ネコちゃんは、猫じゃらしなどがいいですね。遊んでいるうちにだんだん興奮してくる場合もあるので、5分程度遊んだら休憩するといいですよ。

5



## シニアにも おもちゃは必要

ワンちゃんやネコちゃんは何歳になってもおもちゃが必要です。「年を取ったからもうおもちゃで遊ばない」と決めつけないようにしましょう。

おもちゃを目で追う、ニオイを嗅ぐだけでも刺激になりますよ。

6



# ワンちゃんネコちゃんが おもちゃに飽きないコツ

おもちゃを  
出っぱなしにしない

いつでも遊べるような状態ではすぐに飽きてしまいます。遊び終わったら手の届かないところに片付ける癖をつけておきましょう。

「まだ遊びたい」気持ちでいるところで飼い主さんがさっと切り上げるのも飽きさせないコツです。

複数のおもちゃを  
ローテーションで回す

おもちゃは何点が購入しておいて、遊ぶおもちゃはローテーションで回していきます。

ワンちゃんやネコちゃんが、飽きずに遊んでいる段階で異なるおもちゃに変えるタイミングがよい。

## 安全に遊ぶための注意点

おもちゃの状況を  
定期的にチェック

気づかないうちにおもちゃが壊れていたら危険です。おもちゃは、傷んだところがないか毎回必ずチェックしましょう。もし破損があったら、思い切って処分してください。清潔にしておくことも大切です。おもちゃに書かれた注意書きに従って、お手入れをします。洗えるおもちゃなら、だ液や汚れをしっかりと洗い落としてください。

人間の手や足を  
つかって遊ばない

飼い主さんの手や足にじゃれつかせるのは、危険なのでやめましょう。「手や足を噛んでよい」と教えているようなもの。

ネコちゃんの場合は人間を獲物としてとらえるようになるため、飼い主さんがケガをするリスクもあります。子犬・子猫のときは反応がかわいいので、つい手で遊びがちです。注意しましょう。

ワンちゃんやネコちゃんにとって、おもちゃは遊ぶだけでなく欲求を満たしてストレスを解消する大切なアイテム。一緒に遊ぶことで、飼い主さんとの絆を深める役割もあります。まずはワンちゃんやネコちゃん専用を選び、さらに年齢や体の大きさにあったものを選びましょう。一人遊び用と飼い主さんと一緒に遊ぶおもちゃを用意することも大切です。愛犬愛猫の安全のためにも、おもちゃに傷みなどがないかもチェックします。人間の手や足で遊ばせるのは危険なので、注意してくださいね。



# 秋バテと寒さに負けない ペットの秋支度

夏の本格的な暑さから一転、涼しさが感じられるようになる秋は本来は過ごしやすい季節のはずですが、しかしヒトも動物も、何となく体がだるい、元気が出ない、食欲がイマイチなどといった体調不良を起こすことが意外と多い季節でもあります。秋に起こる体調不良の原因は何なのか、対策や解決策はあるのか見ていきましょう。

獣医師 齋藤厚子

暑い夏がようやく終わりの雰囲気を見せ、秋の気配を感じるようになったらペットの秋支度をはじめませんか？季節の変わり目は気温や気圧の変化など、気候が大きく変わるため、ヒトが風邪をひきやすくなるのと同じで動物も体調の変化に注意が必要です。暖かい気候に変化していく春先とは逆に、秋は厳しい夏の暑さのダメージを抱えたまま寒い時期へとシフトしていくため、体力の低下したシニア犬・シニア猫の体はその変化への順応が追い付かず、体調不良を起こしやすい時期です。また元気で活発な若い犬猫であっても、下痢や食欲不振といった「なんとなく調子が悪い」といった症状を示す犬猫が少なくありません。この時期の体調不良やなんとなく調子が悪い状態はもしかしたら「秋バテ」をはじめとした秋に起こりやすい体調不良をあらかじめ予測して、できるだけ体調を崩さずに季節の変わり目を乗り切るための「秋支度」について少しお話しします。

## 秋バテってなあに？

夏に起こる「夏バテ」は聞いたことがあると思いますが、「秋バテ」はあまりなじみがない言葉かもしれませんね。秋バテは近年注目され始めた、秋に起こる体

調の乱れの原因です。

ヒトの秋の体調不良に関して使われ始めた言葉ですが、一緒に生活している我々のペットたちにも同様に秋バテが起こっていると考えられます。暑い夏に比べると過ごしやすく感じる秋ですが、日中と朝夕の気温の寒暖差に加え台風や秋雨前線などの影響で気圧の変化が起こりやすく、冷たい雨が降ったかと思えば残暑で暑さが戻ってくるなど、気象が目まぐるしく変化する季節です。このような変化は体の免疫機構やホルモンのバランスを乱してしまふことがあり、体調不良が起こりやすくなります。また夏に冷たい水をたくさん飲んでいたり、とで胃腸の働きが低下していたり、クーラーで冷えすぎた部屋で長時間過ごしてきたことで自律神経の働きを乱し、胃腸機能障害や全身の血行不良などから元気がなくなってしまうこともあります。このようなことからおこる体調不良がいわゆる「秋バテ」です。ヒトでは頭痛や体のだるさなども感じられるようにですが、犬猫の症状としては飼い主さんが気付くやすいものとしては、食欲不振、元気がない、寝てばかりいるなどといった、どんな病気でも見られるいわゆる「非特異的症候」と呼ばれるものばかりです。秋バテ対策にはまずこのような変

化にちゃんと気づいてあげられることが大切です。

秋バテの予防・対処としては、部屋や体を冷やしすぎないこと、おやつばかりではなく栄養バランスの良い食事をしっかりと食べさせること、お散歩や室内遊びで毎日体を適度に動かすこと、生活リズムを整えぐすり眠れる睡眠を確保してあげることなどが重要になります。このような愛犬・愛猫の秋バテ対策が、もしかしら飼い主さん自身の秋バテ対策にもなるかもしれませんね。

## 秋と食欲の変化

秋は食欲が変化しやすい時期です。夏バテから秋バテに移行して食欲不振が続いてしまう子もいれば、過剰しやすい秋に突入したことで食欲が全開になる子もいます。

### ●食欲不振がある場合

秋バテによる食欲不振では、消化管の働きが低下して本調子に戻れなくなっていると考えられます。このような時、少しでも食べてもらいたいがために好きなおやつをたくさん与えてしまいがちですが、おやつは食事の代わりになりませんのであまりお勧めできません。できれば消化性の良い良質な高タンパクフードを与えるようにして、胃



腸にかかる負担を軽減しつつしっかり栄養補給できるようにしてあげましょう。食いつきが悪い場合には、食欲を刺激するために嗜好性の良い缶詰などを少量トッピングするなど、与え方を工夫してみましょう。

### ●食欲が増加している場合

夏バテで食欲が低下していた犬猫も、一見元気に夏を乗り切った犬猫も、多くは夏の暑さで体力を消耗しています。秋が近づき少し涼しくなると、暑さのストレスから解放され胃腸の調子が本調子に戻ってよく食べるようになり、さらに暑さが和らぐことで活動的になるため運動量の増加によっても食欲が増し、結果として以前より食欲が増加してしまうことがあります。また秋の食欲には、寒い冬に向けて体脂肪を増やそうとする動物としての習性も関連しているようです。よく食べるのは飼い主さんとしてはうれしいことですが、夏の間に暑さで消耗した体力を回復させるためには必要なことのようにも思えますが、食べすぎは肥満の原因となり、二次的に他の病気を引き起こすことにもなりかねませんのであまり楽観視できません。もって食べたがって一日の給餌量は守るようにしませう。あまりにも食欲が増

して盗食などが起こるようであれば、低脂肪・低カロリーで高タンパクなフードに切り替え、食事量を調整することを検討してもいいかもしれません。食事は体調を整えるうえで最も重要です。本格的に寒くなる冬が来る前に適切な食事管理で体調を整えてあげましょう。

## 秋の気温低下に伴う変化

秋になると日中は暖かくても朝夕は少しずつ冷え込むようになり、一日の中でも寒暖差が大きくなってきます。こうした寒くなり始めの季節にはいくつか起こりやすい病気があります。

### ●膀胱炎などの尿路疾患

### ●下痢などの消化器の不調

### ●関節疾患

### ●換毛に伴う疾患

### ●心疾患や呼吸器疾患の悪化

### ① 尿路疾患

犬も猫も、暑い夏には比較的水をよく飲みますが、涼しくなるにつれて飲水量が減ります。すると尿量も少なくなり、尿が濃くなるために尿石症や膀胱炎などの尿路疾患が起こりやすくなります。体質的に尿中に結晶や結石ができやすい犬猫の場合、水分を十分摂

取することは尿石症の発症予防に重要ですので、缶詰タイプのフードを混ぜたり、ドライフードをふやかして与えるなど水分摂取量を増やす工夫をするなど良いでしょう。尿石症対策用のフードもありますが、それらを与えても毎年寒い時期に尿石症を繰り返してしまう場合にはサプリメントなどを活用してみるのもいいかもしれません。

### ② 消化器症状

上記のように、秋は夏バテの影響や秋バテで胃腸の働きが弱っている犬猫も割と多く見られ、中には軟便や下痢などの消化器症状を示してしまうことがあります。

予備体力の少ない子犬・子猫や、免疫や体力の低下しているシニア犬・シニア猫では症状がダラダラと長引くことさらに体力を削られ、ドミノ倒しのように体調不調が連鎖してしまうことがあります。腸は免疫器官の一つとしても重要な臓器ですので、調子が悪いと全身状態に大きく影響してしまいます。消化器症状が現れた場合にはできるだけ早く対処して調子を戻してあげましょう。まずは病院で他の異常がないかどうかを見てもらうことが必要ですが、問題なければ消化性の良いフードや整腸剤、お腹の調子を

整える乳酸菌のサプリメントなども活用してお腹から元気を取り戻してあげましょう。

### ③ 関節疾患

寒くなり始めると筋肉が寒さでこわばっているために関節や腰にトラブルが起こりがちです。この時期に起こりやすいよく見られる疾患として代表的なのが、椎間板ヘルニアや股関節・肩関節・膝関節などの関節炎症状の悪化、膝の十字靭帯の断裂などです。背中の骨や全身の関節は骨と骨の間をつなぐ靭帯や軟骨、関節包と関節液その周囲を囲む筋肉の働きでしなやかに動いているため、関節を動かすために伸び縮みする筋肉がこわばってしまうと関節の動きが悪くなって関節自体に負担がかかって痛めたり、動きが悪くなったりします。そうならないためには運動で筋肉をしっかりと維持すること、肥満など過剰な体重で関節に負担をかけないようにすることが重要です。すでに関節炎などを発症してしまっている場合には、できるだけ悪化させないように体重管理をすることももちろんですが、負担がかからない程度の運動を続けて筋肉を落とさないことや、関節を保護する成分を積極的に取り入れて関節をサポートしてあげること

が症状の緩和に役立ちます。

また寒い時期には防寒をしつかりすること、寒い日に外で運動する前には室内で少し準備運動させるなどといったことも発症や悪化防止のために重要です。

#### ④ 換毛に伴うトラブル

秋は冬に向けて夏毛から冬毛に換毛が起きます。この時期はたくさん毛が抜けるため、こまめにブラッシングして抜け毛を取り除いてあげましょう。換毛期にはもともと膿皮症やアレルギー疾患、アトピー性皮膚炎などの皮膚疾患を抱えている犬猫の症状が悪化してしまうことがあります。

ブラッシングしながら皮膚の状態をチェックし、必要に応じてシャンプーや投薬など速やかに対処できるようにしましょう。また自身で念入りにグルーミングをする猫では、抜け毛を飲み込んでしまうことにより消化管内に毛玉が形成されて起こる「毛球症」も起こりやすい時期です。特に長毛種で起こりやすいため、ブラッシングやシャンプーはもちろん、毛球症に対応したフードや毛球症対策用の潤滑剤を与えておくなど早めに対処しておくようにしましょう。

#### ⑤ 心疾患や呼吸器疾患への影響

寒さや季節の変わり目に伴う気圧の変化などは、もともと心臓疾患や呼吸器の疾患を抱えている犬猫には負担が大きくなることがあります。冷たく乾燥しがちな空気を吸うことで咳が出やすくなったり、暖かい室内から外に出る際の気温の変化によって血管が収縮することで心臓に負担がかかると苦しくなることもあります。このような疾患がある場合には特に寒さ対策をすることが重要です。室内も大きく室温の変化がないようにし、ある程度の湿度を保ってあげましょう。本格的に寒くなる前に防寒のための服を用意したり、温かいベッドやペット用のヒーター、加湿器などを用意してあげると良いでしょう。

### 秋の味覚にも要注意

秋は収穫の時期でもあります。

秋にとれる果物や秋ならではの食材は私たち人間にとって楽しみの一つですが、中には動物にとってあまり好ましくないものもありますので、間違っただけで与えないように気を付けましょう。

#### ① ブドウ

秋に気を付けたい代表的な食べ物「ブドウ」です。犬はブドウをたくさん摂取すると腎臓の細胞が破壊されて急性の腎機能障害を起こすことが知られています。生のブドウであっても加

工してあるレーズンのようなものでも同様です。目安としては体重1kg当たり32g程度以上のブドウを摂取すると発症しやすいようですが、個体によってその感受性も異なるようですので、少量でもブドウは与えないように気を付けましょう。

#### ② 銀杏

同じく秋の味覚である「銀杏」も中毒症状を示すことがあります。銀杏に含まれるメチルピリドキシンという成分は、ビタミンB6と類似しており、体内でビタミンB6と拮抗してしまう物質です。銀杏を食べるとメチルピリドキシンによって神経伝達を抑制するアミノ酸の生成が阻害され、神経が過剰興奮するような中毒症状（不整脈や呼吸困難、興奮状態による痙攣・意識の混濁）が起こり、最悪の場合は死に至ることもあります。食べることが危険なだけでなく、銀杏の周りの実の部分に含まれる成分は皮膚に炎症を起こすこともあります。秋の公園には銀杏がたくさん落ちていることがありますが、口にしたり踏みつづさないように気を付けてあげましょう。

#### ③ 毒キノコ

キノコにも注意が必要です。お散歩コースとなるような田舎たり

の良いところにはあまり生えていないかとは思いますが、ペットを連れて山に入ったりキャンプに行く場合などは毒キノコと接触する機会があると考えられますので、それらを誤食してしまわないように気を付けなくてはなりません。リードの届く範囲であれば飼い主さんが制御することでキノコを口にする危険も減らせます。アウトドアに連れていく場合にも必ずリードを付け、決して自由に放してしまわないようにしましょう。

### 終わりに

季節の変わり目にペットが体調を崩すことは比較的良好であることです。

様子を見ていたらなんとなく調子が戻った、ということもありますが、季節的な体調不良以外の病気が隠れていることもありますので、できれば悪化する前に病院で一度診てもらいましょう。また体調不良があったことは簡単にメモを取っておくと次のシーズンの対策に役立ちます。

愛犬・愛猫の季節ごとの傾向がわかれば体調不良を起こさずに過ごすための準備ができますので、今年の様子は来年の秋支度役に役立てられるように簡単に記録しておくといいでしょう。

# 犬が散歩に行きたい時のサインや行動

何?どうしたの?

愛犬が飼い主に発信しているサインや行動。  
散歩に行きたい時のサインや行動はどんなものなのでしょうか。

ドッグセラピスト 安藤夏子



たいていのワンちゃんはお散歩が大好きですよ。その大好きなお散歩に行きたい気持ちを、どんなサインや行動で飼い主に伝えていくのでしょうか。サインや行動を理解できたら、コミュニケーションも取りやすくなります。

以下を読み進めていただければ、「なるほど」「そういうことか」と少し理解いただけるとかと思えます。

## ① お散歩に行きたいサインや行動

犬は散歩に行きたいと感じると、お散歩グッズを取りに行くことがあります。これは犬が散歩に関連するアイテムを持つことで、飼い主に散歩の意思を伝える行動です。具体的な行動としては、以下のようなものがあります。

### ① リードやハーネスを啜える

犬が散歩に行きたいと感じると、リードやハーネスを啜えることがあります。これは飼い主に對して「散歩に行こう」と促すサインです。犬は自分でリードを啜えて持つていくこともあります。

## ② 飼い主さんの元にお散歩グッズを持ってくる

犬が散歩に行きたいと感じると、お散歩グッズを飼い主さんの元を持つてくる場合があります。

リードやハーネスが置かれている場所に向かって行き、それを飼い主さんさんに差し出す行動をします。

## ③ お散歩グッズを探し回る

犬が散歩に行きたいと感じると、家中や特定の場所でお散歩グッズを探し回ることがあります。

リードやハーネスがしまわれている場所を探し、見つけると興奮して飼い主さんに持つていくという行動をします。これらの行動は犬が散歩に行きたいという意思を示すものであり、飼い主さんとのコミュニケーションの一環として捉えることができます。犬がお散歩グッズを持つてくることで、飼い主さんは犬の欲求を理解し、適切なタイミングで散歩に行くことができます。ただし、飼い主さんとの関係性や犬の個性によっても異なる場合があります。

部の犬は自発的に散歩グッズを持つてくる傾向がありますが、他の犬はそうでない場合もあります。犬との信頼関係や訓練の進行に応じて、この行動が見られるようになることが多いようです。

## お散歩に行きたいサインや行動

### ② 犬が予想される散歩時間に興奮する

犬はルーティンや日常のパターンに敏感な生き物です。特に散歩の時間帯になると、犬は興奮し、飼い主さんの周りをウロウロしたり、興奮して鳴いたりすることがあります。これは犬が散歩に行くことを楽しみ、期待しているサインです。予想される散歩時間に興奮する行動の一例を挙げますね。

### ① ウロウロする

散歩の時間帯になると、犬は興奮して飼い主さんの周りをウロウロし始めます。リビングルームや玄関の周辺をパトロールしたり、興奮して部屋を駆け回ったりすることがあります。

## ②吠える

犬が散歩の時間に興奮すると、吠えることがあります。

ワンワンと鳴く、ハウリング(遠吠え)するなど、犬種や個体によってさまざまなき声が出る場合があります。これは犬が飼い主さんに散歩の要望を伝えようとする行動です。

## ③リードを持ってくる

犬が散歩の時間を予測し興奮している場合、リードを持ってきて飼い主さんに渡そうとすることがあります。

犬は自分のお散歩グッズを持つことで、散歩に行きたいことを伝えていきます。

## ④ドアや玄関の方向に向かって行動する

散歩の時間に興奮した犬は、ドアや玄関の方向に向かって行動することがあります。

玄関のドアの前で待ったり、玄関に座って待機したりすることがあります。これらの行動は犬が散歩の時間を楽しみ、興奮していることを表しています。

犬はルーティンやパターンを覚えることが得意であり、散歩の時間が近づくとそれに対して興奮する傾向があります。

お散歩に行きたいサインや行動

## ③ 飼い主さんに対する催促行動

犬が飼い主さんに対して催促行動を行うことはよくあります。

これは犬が特定の欲求や要求を伝えるための行動です。以下に、飼い主さんに対する催促行動の一例を詳しく説明します。

### ① 足元に寄り添う

犬が飼い主さんの周りに寄り添って座ったり、足元に近づいて来たりすることがあります。これは犬が飼い主さんの注意を引こうとしているサインです。犬は身体的な接触によって飼い主さんに対して自分の要求や欲求を伝えようとしています。

### ② 目で見つめる

犬がじっと飼い主さんを見つめる行動は、散歩の要求や関心を示すことがあります。

犬は飼い主さんの視線を捉えることができるため、目で見つめる

ことで「散歩に行きたい」「外に出たい」と伝えようとしています。

### ③ 尾を振る

犬が尾を振る行動は、喜びや興奮を表すサインです。散歩は犬にとって楽しい活動であり、尾を振ることで飼い主さんに対して「散歩に行こう!」とアピールすることがあります。

### ④ 興奮して歩き回る

犬が興奮して周りを歩き回る行動は、散歩の期待や待ち遠しさを表すものです。犬はエネルギーがな動きや興奮状態で体を動かすことで、散歩に対する興奮を表現します。

### ⑤ 吠える

犬が飼い主さんに対して吠えることも催促行動の一つです。吠えることで注意を引き、自分の要求や欲求を伝えようとしています。例えば、散歩や食事の要求、トイレのサインなど、吠え声の種類や状況によって異なる意味がある場合があります。

## まとめ

これらのサインや行動は、犬が散歩に行きたいという気持ちを飼い主に伝える方法の一部です。

一般的な行動ですが、個々の犬によって異なる場合があります。犬種や個体の性格、訓練の程度などによって、それぞれの犬が異なったサインを示す場合があります。したがって、飼い主さんは自身の犬の個別の行動やサインを理解するために注意深く観察し、犬とのコミュニケーションを深めることが重要です。

散歩のリクエストを正しく理解するためには、犬の行動を総合的に判断し、その犬の特定のサインやパターンに注目することが必要です。

しかし犬の体内時計は比較的正確です。ですから毎回要求に添ってしまったり、これらの行動をすれば散歩に連れて行ってもらう、要求が通ると学習してしまいます。仕事が忙しかったり、雨だったり必ず連れて行って上げられないのであれば、その要求は時には無視をしたりして散歩の時間も決めない方が良いでしょう。

# 猫の変顔 「フレイメン反応」には どんな意味があるの？

今回は、猫の不思議な現象フレイメン反応について解説します。



ペットフード／ペットマナー検定 北村満保

猫はにおいをクンクン嗅いだあとに、口を開けてぼかーんとしたようなコミカルな表情を見せることがあります。これは、においから情報を得る際に見られる反応で「フレイメン反応」と呼ばれる生理現象です。今回は、猫の不思議な現象フレイメン反応について解説します。

## 猫のフレイメン反応とは

フレイメン反応は、フェロモンのおいに反応した猫におきる生理現象の一種です。口を開けて驚いたような、虚空を見つめて呆けているような表情をします。思わず「どうしたの？」と声をかけたくなるような表情です。

では、なぜそのような表情になるのでしょうか？猫の口の中にはフェロモンのおいを感じ取るヤコブソン器官(鋤鼻器)に繋がる穴が開いています。そのため、フェロモンのおいを感じると口を開けて少しでも多くの情報を得ようとしてフレイメン反応をおこします。その結果なんとも言えない微妙な表情になってしまうのです。

## フレイメン反応は どんなときにおこる？

フレイメン反応がおきるきっかけはフェロモンのおいですが、フェロモンには、性別、年齢、発情の有無などの情報が詰まっています。においの持ち主がどんな猫なのかといったことを確認しているのです。とくに、オス猫は発情中のメス猫から出た性フェロモンのおいによく反応します。ほかには、は

じめてのにおいを嗅いだ時や強烈なおいに対して警戒したようなときにもフレイメン反応をおこします。安全かどうかを確認する必要があります。そのためと言われています。

## どんなにおいに反応する？

猫がフレイメン反応をおこすのはフェロモンのおいを感じたときだということがわかりました。そのほかにも、フェロモンに似たにおいにも反応します。

では、具体的にどのようなにおいでしょうか。

### ■同居猫のフェロモンのおい

同居している猫のお尻や排泄物のおいを嗅いでフレイメン反応を

おこすことがあります。上にも書きました。オス猫は発情中のメス猫が発するフェロモンのおいに反応しやすいと言われています。また、発情に関係なく、同居猫同士でもお互いのフェロモンのおいを確認してフレイメン反応をおこすことも。この場合は情報収集の意味合いがあるため、メス猫もフレイメン反応をします。

### ■自分のおいにも反応する

毛づくろいをしている猫が突然フレイメン反応をしているのを見たことはありませんか？なぜ猫が自分のおいにも反応するのか、今のところ明確な理由はわかっていません。一説では、自分のおいを確認するのが癖になっている、縄張りに入者がいないか(自分以外の動物のおいがないか)確認していると考えられているようです。

### ■人間の靴下・靴・足のおい

猫は人間の足のおいを嗅いでフレイメン反応をおこすことがあります。

人間の足の汗に含まれている成分には猫のフェロモンに似たものがあり、つい反応してしまうようです。つまり、靴下や靴のにおいを嗅いだ際にフレイメン反応するのもしみ込んだ汗のにおいに反応しているのです。決して足がくさいからと言ってフレイメン反応をしているわけではありませんのでご安心を。

■ハッカ・キャットニップ・マタタビ  
ハッカに反応してフレイメン反応をおこす猫もいます。

これはハッカにフェロモンと近い成分が含まれているためだと考えられています。また、ハッカの一種であるキャットニップに反応する猫もいます。植物系ではマタタビもあげられます。猫はマタタビで陶酔状態になるだけでなく、フレイメン反応をおこすことがあります。やはりフェロモンと似ている成分が含まれているためではないかと考えられています。中にはマタタビ科マタタビ属の植物であるキウイに対してフレイメン反応をおこす猫もいるようです。

### ■塩素系漂白剤

猫は塩素系漂白剤の匂いに対してフレイメン反応をおこす場合があります。塩素系漂白剤のにおいが好きだという猫は多く、マタタビのにおいを嗅いだときと同じような反応をします。マタタビと同じ成分、もしくは似た成分が含まれているためだと考えられています。塩素系漂白剤は誤飲も心配ですが、発生したガスで呼吸困難をおこした事例も報告されていますので、使用中は猫を近づけないようにしましょう。

### 猫以外の動物もフレイメン反応をする

猫以外にも牛、馬、羊、ライオンなど一部のほ乳類でフレイメン反応をおこすことが知られています。フレイメン反応の仕組みはどの動物も同じですが、表情やしぐさは動物によってさまざまです。たとえば、ネコ科のライオンは顔にしわを寄せ、口を開けます。まるでしかめっ面をしているかのような表情です。また、馬のフレイメン反応は笑っているような顔と表現されることが多いです。フェロモン

のほかにもたばこの煙に反応することが確認されています。身近な動物では犬もフレイメン反応をする場合があります。ただし、個体差が大きいうえで、猫のようなはっきりした表情の変化はあらわれません。犬のフレイメン反応では、口をパクパクさせる、歯をカチカチさせるといった行動が見られます。ちなみに、人間やその他の霊長類はフェロモンのおおいを感じず、ヤコブソン器官が退化しているため、フレイメン反応はおきません。

### まとめ

猫の変顔としても有名なフレイメン反応。あのコミカルな表情に猫が生きていくうえでとても重要な意味があるのは意外だったかもしれませんね。猫はフェロモンのおおいを嗅ぐことで、仲間の年齢や性別などの情報から安全確認までおこなっています。生きるために大まじめにやっているのですから、愛猫がにおいを嗅いで変顔をしている姿を見かけたら邪魔せず、そっと見守ってあげましょう。

### おすすめ商品

#### 毎日習慣

サラシア & イヌリン



猫用  
カツオ味(錠剤)



犬猫兼用  
ミルク味(粉末)

### 体重・血糖値の健康維持

「毎日習慣 サラシア&イヌリン」は体重・血糖値の健康維持に必要な8種類の成分(サラシア・イヌリン・バナバ・クロム・マイタケ末・ギムネマ・桑の葉・難消化デキストリン)を配合しています。安心安全の国産品質、GMP、ペットフード安全法、残留農薬のポジティブリストに基づき、香料・着色料・保存料・化学調味料を使用せずに製造しています。猫用サプリはカツオ味錠剤タイプ(1袋60粒入り)、犬猫兼用にミルク味粉末タイプをご用意しております(1袋60杯入り/付属スプーン付き)

犬の病気辞典

# 犬の チョコレート中毒 について

葛野 宗 先生



## 犬のチョコレート中毒とは

チョコレートなどのカカオ類による中毒です。

犬がチョコレートなどのカカオ類を誤食し中毒症状を引き起こす疾患です。

消化器症状、筋肉や神経に起因する症状、心肺に関する症状などが引き起こされます。

チョコレートは犬に対して危険な食べ物ですが、甘く美味しい為、間違えて与えてしまうことが多い一面もあります。

犬は人の友ですが、人と同じ動物

種ではありません。  
そのことをしっかりと理解し、共に歩んでいきましょう。



## 犬のチョコレート中毒 の症状とは

全身臓器の過興奮により様々な症状がみられます。

カカオ類の原因物質(詳細は原因の項で説明しています)により全身の臓器が過剰な興奮状態に陥ります。

その結果、嘔吐・下痢、痙攣・感覚過敏、頻回の浅い呼吸・呼吸困

難、チアノーゼ、不整脈による突然死などの症状がみられます。

## 犬のチョコレート中毒 の原因とは

カカオ類に含まれるメチルキサンチンアルカロイドが原因です。

チョコレートなどのカカオ類にはメチルキサンチンアルカロイド(テオブロミン、カフェイン)という成分が含まれています。

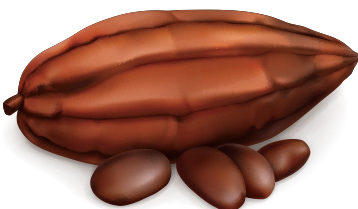
人においてチョコレートやコーヒーを飲んだ際、ほっとする、目が覚めるなどの効果がある成分ですが、犬はメチルキサンチンアルカロイドを分解する能力が低く、過剰な興奮作用として中毒症状を引き起こす原因になります。

メチルキサンチンアルカロイドは細胞内における興奮の情報伝達を司る物質であるcAMPを活性化↓不活性化する経路を阻害します。

つまり、cAMPが常に働いてい

る状態になり、細胞は過剰な興奮状態に陥ります。

メチルキサンチンアルカロイド中毒を防ぐために肝臓で特定の酵素により分解されますが、犬では人の3倍近く分解に時間がかかるため病的な細胞の興奮状態が続き、全身性中毒症状としてみられます。



## 犬のチョコレート中毒の好発品種について

全犬種で好発します。

チョコレートを誤食することにより発生する疾患であり、好発犬種はありません。

## 犬のチョコレート中毒の予防方法について

犬にチョコレートなどのカカオ類を食べさせない、誤食させないことで予防します。

チョコレートやカカオの含まれる食品を食べさせないことで予防することができます。

人間の食べ物は犬には与えない。食材を犬が入り込める場所や、手の届く場所に置かない。

もしくは犬がいたずらできないような頑丈で、蓋をロックできる入れ物で保管する。

具体的には以上のような対策を行うことができます。

## 犬のチョコレート中毒の治療方法について

チョコレートは嗜好性が高く、人が食べて美味しいからという安直な理由で犬が口にすることがあります。

飼い主が気をつけていても、家族がチョコレート中毒の危険性を十分に周知していない場合、事故が起こる可能性があります。家族会議などですっかりと「犬を飼うこと」について十分にコミュニケーションをとるようにする必要があります。

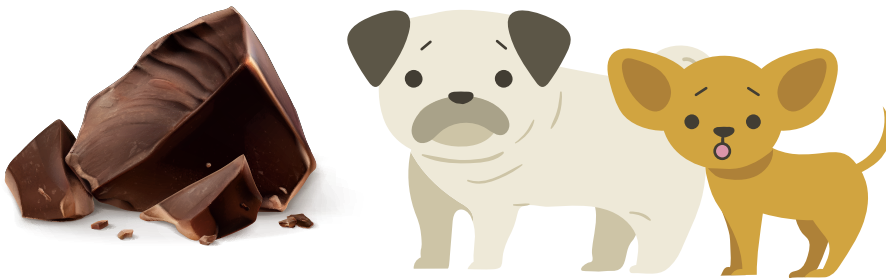
主に对症療法を行います。

チョコレート中毒の原因物質であるメチルキサンチンアルカロイドには直接の解毒剤はありません。

催吐剤による胃内容物の除去、活性炭などの多孔質の薬剤による腸管内の原因物質除去、輸液による中毒物質の希釈・排出などの治療を行います。

特に催吐剤による胃内容物の除去は、誤食後数時間に行わないと効果がありません。

チョコレートの誤食に気が付いたときは、すぐさま動物病院を受診する必要があります。



### おすすめ商品

#### 毎日爽快

植物酵素 & 乳酸菌



犬用  
チキン味(錠剤)



犬猫兼用  
ミルク味(粉末)

#### 腸の健康維持に

「毎日爽快 植物酵素&乳酸菌」は腸の健康のために2種類の成分(植物発酵エキス(プロアターゼ・アミラーゼ・リパーゼ・セルラーゼ・ラクターゼ)・生きて腸まで届けることにこだわった有胞子性乳酸菌)を配合しています。安心安全の国産品質、GMP、ペットフード安全法、残留農薬のポジティブリストに基づき、香料・着色料・保存料・化学調味料を使用せずに製造しています。犬用サプリはチキン味錠剤タイプ(1袋60粒入り)、犬猫兼用にミルク味粉末タイプをご用意しております(1袋60杯入り/付属スプーン付き)



# 猫の病気辞典

## 猫のてんかんについて

齋藤厚子先生



### 猫のてんかんとは

繰り返し発作を起こす脳の病気です。

てんかんは痙攣などのおてんかん発作を繰り返して起こす脳の疾患です。

脳の神経細胞は電気信号で様々な情報を伝達していますが、この電気信号が異常に発生することによって痙攣などの神経症状を示します。発作の原因となる脳奇形や脳腫瘍、脳の炎症があつて起こるものを「症候性てんかん」、特にそのような異常がみられずに起こるものを「特発性てんかん」といいますが、猫のてんかんは9割が症候性てんかんです。症状としては痙攣が一般的に知られていますが、痙攣を示さない発作もあるた

め、てんかんと認識されていない場合もあります。てんかん発作は頻度に応じて抗てんかん薬で治療を行います。無治療のまま放置されると発作頻度が増え、重症化していくことがあります。重度の場合には発作の重積という状態に陥り、自然には発作が治まらず、命の危険に陥る場合もあるため、適切に診断して治療を継続することが重要です。

### 猫のてんかんの症状とは

様々なタイプの発作が起こります。

症状は突然起こる発作です。

一般的に知られているのは全身が痙攣する発作ですが、発作には以下のように様々なタイプがあります。

**全般発作では全身性の発作が見られません。**

●意識を失い、全身をガクガクさせて痙攣する

●意識を失い、全身をビーンとつつぱり痙攣する

●力が抜けたように倒れる

●突然失神する

●体の筋肉の一部(顔や四肢、体幹など)あるいは全身の筋肉が瞬間的に大

きく収縮する など

**焦点性発作では体の一部に症状が現れます。**

●体の一部のみがつっぱる

●体の一部のみが痙攣する

●ボーっとした状態で意味もなく口をクチャクチャする

●ハエを追うように眼を動かしたり、咬もうとして口をパクパクする

●激しく涎を垂らす

●腹痛が起きているようにうずくまる など

発作が起こる前には落ち着きなくうろつろしたり、やたらと念入りに毛づくろいをするような前兆がみられることがありますが、寝ている状態から始まる場合もあります。発作のパターンも様々で、中には焦点性発作から始まり、全般発作に移行するタイプなどもあります。発作の最中は失禁したり、呼吸が荒く苦しそうに見えるため、つい手でさすってあげたくなりますが、発作中は猫自身も体のコントロールができないために、誤って噛まれて大怪我をすることもあります。心配ですが、あまり刺激せずに落ち着くまで見守りましょう。発作が起こる時間は数秒から数分程度、長くても

5分以内には落ち着きます。てんかん発作が終わった後も、手足を泳ぐように動かしたり、フラフラしたり、ボーっとすることがありますが、しばらくすると元の状態に戻ります。発作が起こった際には、病院を受診する時の参考となるので、動画などで記録をとり、頻度や時間もメモしておきましょう。

### 猫のてんかんの原因とは

脳に構造的な異常がある症候性てんかん、異常がみられない特発性てんかんがあります。

てんかん発作は、脳内で情報を伝達する電気信号が異常に発生することによって起こります。電気信号が異常発生する構造的な異常がある場合を症候性てんかんまたは構造的てんかん、構造的な異常がなく発作が起こるものを特発性てんかんと呼びます。猫のてんかんは9割が症候性てんかんです。

**症候性てんかん**は構造的てんかんは脳の構造に異常が起ることで起こります。

症候性てんかんは、脳に奇形や腫瘍、炎症、血管障害、外傷などの器質的な異常があることによって起こります。

このような異常があるかどうかは、CT検査やMRI検査、脳脊髄液検査、脳波検査などで診断できますが、一般の診療施設では行えませんので、大学病院などの診療施設への受診が必要です。

**脳の構造に異常がないものは特発性てんかんと呼ばれます。**

特発性てんかんは、上記のような異常がみられず、てんかん発作を繰り返すものです。遺伝的な要因がある可能性があります。ありますが、具体的にはまだ解明されていません。異常な電気信号が脳全体に広がって起こる発作を全般発作、脳の一部分だけに異常な電気信号が発生する発作を焦点性発作といいます。脳は部位によってそれぞれ別の部分を支配しているため、局所的に異常な電気信号が発生した場合は、その部分が支配する領域だけに発作が起こります。そのため、焦点性発作では足だけ、顔だけに症状がみられることがあるのです。異常な電気信号の発生部位は基本的に毎回同じなので、出る症状も毎回同じになるはずですが、次第に発生部位が増えたり、異常な電気信号が脳全体に波及して症状の進行がみられることもあります。痙攣発作には、全身性の疾患

(低血糖、低カルシウム血症、腎不全、門脈シャント、中毒など)によっておこるものもありますが、この場合はてんかんとは別の病態として区別されています。

### 猫のてんかんの好発品種について

好発する品種はありません。特に好発品種はありません。

### 猫のてんかんの予防方法について

効果的な予防法はありません。

てんかんを予防する方法はありません。もともとてんかん発作を起こす猫では大きな音や緊張状態をきっかけに起こすこともあるため、あまり興奮させず、ストレスをかけずに生活させてあげることが発作の発症予防に多少効果があるかもしれません。

### 猫のてんかんの治療方法について

治療は自宅での投薬治療を行います。

治療は発作の頻度をできるだけ少なくするためにを行います。治療を開始する目

安としては、発作を短期間に連続して起こした場合(群発発作)、頻度は少なくても発作の症状が非常に重度な場合、発作の重積を起こしたことがある場合、症候性てんかんで定期的に発作を起こすことがある程度予測される場合などです。発作を起こすと、その度に脳にも体にも負担がかかりますので、できるだけ発作が起こらないように治療してあげましょう。治療は抗てんかん薬の内服で行います。投与開始から間もない時期には体の中でお薬の濃度がまだ安定していないので、発作の頻度があまり変わらない場合もありますが、血中濃度が上がって安定してくると発作頻度は落ち着いてきます。お薬の副作用でボーンとする、フラフラする、異常に食欲が出るなどといった症状がみられた場合には、お薬の減量や種類の変更などが必要で、病院で相談して調整してもらいましょう。発作がないからといって

勝手にお薬をやめてしまうことは絶対にしてはいけません。急にお薬をやめてしまうと、その反動で次の発作が強くなり、症状の悪化を招くことがあります。お薬の減量も時間をかけてゆっくりと行う必要があります。

発作時の緊急薬として、坐薬を処方してもらえることもあります。発作が終わったと思ったらすぐに次の発作が起こってしまった場合や、発作が異常に長く、いつもより長く意識を消失している場合などには坐薬を使用して一度発作を抑え、できるだけ早く病院へ連れていきましょ。

**発作の重積時にはすぐに病院へ行く必要があります。**

発作の重積とは、1つ目の発作が治まる前に次の発作が起き、発作から自力で回復できなくなってしまう状態で、非常に危険な状態です。脳に過大なダメージを与えることがあるほか、痙攣が続くことで高体温にもなり、昏睡状態になったり、命の危険があります。坐薬を入れても発作が治まらない場合は注射薬で発作を抑えなくてはなりません。緊急で病院へ連れていきます。

**原因疾患の治療を行います。**

症候性てんかんの場合は、原因となっている病気をうまく治療できると、発作が落ち着くこともあります。しかし、発作を繰り返していた期間が長いと、脳が負ったダメージにより発作が継続してしまうことがあり、その場合は抗てんかん薬での治療を継続することが必要です。

# Happy Horoscope

幸せを呼ぶペット占い

2023  
8/1~  
8/31

Aries

## 牡羊座

3 / 21 ~ 4 / 19

今月はペットたちの健康管理に力を入れましょう。動物病院で健康チェックをしてもらうのがおすすめ。ダイエットが必要な子は、オーナー様と一緒に無理のない範囲で体を動かすと吉。



Taurus

## 牡牛座

4 / 20 ~ 5 / 20

今月は少しゆっくり過ごすといでしょう。愛犬のお散歩もゆったりした気分で、木々の緑や空の青さを味わって。愛猫とはのんびりお昼寝がおすすです。虫よけをしっかりやると吉です。



Gemini

## 双子座

5 / 21 ~ 6 / 21

思いがけないラッキーなことがあるそう月。ペットサイトの懸賞などに応募してみてもいいかも。ペットもオーナー様もうれしいプレゼントなども期待できそう。食欲旺盛なので食べ過ぎには注意して。



Cancer

## 蟹座

6 / 22 ~ 7 / 22

今月は、片付けや断捨離がラッキーな呼びそうです。古くなって傷んだペット用のベッドや敷物、おもちゃなどは思い切って処分して。片付けたところに、ラッキーな運気が流れてきます。



Leo

## 獅子座

7 / 23 ~ 8 / 22

先月の運気の谷間からは抜け出し、勢いのある月になりそうです。何か新しいことを始めたいようなワクワク気分になるでしょう。元気いっぱいペットたち、おやつのお食べ過ぎには気を付けて。



Virgo

## 乙女座

8 / 23 ~ 9 / 22

いつもよりも意識して、ペットと過ごす時間を増やすと吉です。優しい声で話しかけたり、ゆっくりマッサージをしたりすると絆が深まります。歯のケアをすると悪い気を寄せ付けません。



Libra

## 天秤座

9 / 23 ~ 10 / 23

いつもと違う遊びを楽しむとラッキーなことがあります。新しいおもちゃやゲームにチャレンジしてみてください。その分、はしゃいで疲れやすくなっているので、夜は静かに過ごす吉です。



Scorpio

## 蠍座

10 / 24 ~ 11 / 21

今月は、ペットはもちろんオーナー様に人気運が高まっています。SNSに出したペットたちの写真が人気になったり、お出かけ先で声をかけられたりしそう。爪の手入れが吉を呼びます。



Sagittarius

## 射手座

11 / 22 ~ 12 / 21

今月はペットを普段よりもたくさんほめてあげると、運気がアップします。「待てができた」などささいなことでも、笑顔でほめてあげて。オーナー様の笑顔がラッキーを呼びこむでしょう。



Capricorn

## 山羊座

12 / 22 ~ 1 / 19

今月は、ペットたちの集中力が高まっている月です。新しいゲームや遊びを覚えるのにピッタリ。シニアの子には、マッサージがラッキーを呼ぶでしょう。ただし、食べ過ぎには注意して。



Aquarius

## 水瓶座

1 / 20 ~ 2 / 18

今月は、やや夏バテ気味になりそう。オーナー様と静かに過ごすことがラッキーでしょう。ドッグカフェに行かずおうちごはんを楽しむ、お昼寝コーナーを作ってあげるなどがおすすめ。



Pisces

## 魚座

2 / 19 ~ 3 / 20

意識して体を動かすとラッキーな月です。愛犬のお散歩は少し距離を延ばしてみてもいいかも。愛猫とはお部屋でのんびりストレッチするのがおすすめです。寝る前のマッサージは吉を呼び込みます。



# 毎日サプリーズ一覽

錠剤タイプ 60粒入り  
 粉末ミルク味タイプ 60杯入り (付属スプーン付き)  
 全商品共通 1袋 2,827円 (税込み)

## 毎日散歩

グルコサミン&イミダゾールペプチド

### 関節の健康維持



犬用  
チキン味  
(錠剤)



犬猫兼用  
ミルク味  
(粉末)



猫用  
カツオ味  
(錠剤)

【主要成分】グルコサミン、イミダゾールペプチド、プロテオグリカン、コンドロイチン、II型コラーゲン、ビタミンD

#### 💡 こんな症状におすすめ

- ・足を引きずる
- ・段差を上がるのが辛そう
- ・散歩や遊びの時間が減った
- ・立ち上がるのに時間がかかる
- ・下を向いて歩く

## 3種類から選べる味付けと形状

「犬用：錠剤チキン味」「猫用錠剤カツオ味」、更に錠剤が苦手な子に「犬猫兼用：粉末ミルク味」の3種類をご用意しております。「粉末ミルク味」はそのままフードにふりかけるか、付属スプーン粉末量に対して約4倍の水またはぬるま湯に溶かして与えてください。※犬猫兼用粉末ミルク味はスプーンを付属してお届けします



犬猫兼用



粉末ミルク味



犬用



錠剤チキン味

猫用



錠剤カツオ味

## 毎日爽快

植物酵素 & 乳酸菌

### 腸の健康維持



犬用  
チキン味  
(錠剤)



犬猫兼用  
ミルク味  
(粉末)



猫用  
カツオ味  
(錠剤)

【主要成分】 穀物発酵エキス  
有胞子性乳酸菌

#### 💡 こんな症状におすすめ

- ・お腹の調子が良くない
- ・水を飲む回数が増えた
- ・口臭や体臭が気になる
- ・痩せてきた
- ・最近元気がない

## 毎日愛眼

ブルーベリー & ルテイン

### 目の健康維持



犬用  
チキン味  
(錠剤)



犬猫兼用  
ミルク味  
(粉末)



猫用  
カツオ味  
(錠剤)

【主要成分】ブルーベリー、ルテイン、グリーンプロポリス、アスタキサンチン、メグスリノキ、ムラサキイモ

#### 💡 こんな症状におすすめ

- ・目が充血している
- ・目が白くにごっている
- ・目ヤニが出る
- ・目をかく (目を触る)
- ・涙やけがある



## 毎日腎活

活性炭 & ウラジロガシ

### 腎臓の健康維持



犬用  
チキン味  
(錠剤)

犬猫兼用  
ミルク味  
(粉末)

猫用  
カツオ味  
(錠剤)

【主要成分】ヤシ殻活性炭、ウラジロガシエキス、未焼成カルシウム、キトサン、アルギン酸ナトリウム、葉酸、ビタミンB6



こんな症状におすすめ

- 一度にたくさんの水を飲む
- 陰部、腹部をなめている
- オシッコの量や回数が増えた
- オシッコの色が薄くなった
- 陰部、腹部の時に痛そ
- オシッコの時に鳴く

## 毎日一緒

DHA & EPA

### シニアの健康維持



犬用  
チキン味  
(錠剤)

犬猫兼用  
ミルク味  
(粉末)

猫用  
カツオ味  
(錠剤)

【主要成分】DHA、EPA、フェルラ酸、亜麻仁油、イチヨウ葉、ビタミンE、ビタミンB12



こんな症状におすすめ

- 夜鳴きをする
- ぐるぐる同じところを回る
- 意味もなく吠える
- 遊ぶことへの興味低下
- 学習したことを忘れる

## 毎日美肌

PS-B1 & ローヤルゼリー

### 皮膚・毛艶の健康維持



犬用  
チキン味  
(錠剤)

犬猫兼用  
ミルク味  
(粉末)

猫用  
カツオ味  
(錠剤)

PS-B1 (乳酸菌生産物質)、ローヤルゼリー、RNA・DNA (核酸)、月見草油エキス末、セラミド、ビオチン、d-α-トコフェロール、β-グルカン



こんな症状におすすめ

- 毛がよく抜ける
- 毛艶が悪い
- 皮膚が赤い
- 毛が固まって抜ける
- 毛が脂っぽくなる
- いつも後ろ足でかいている
- よく前足を舐めている
- 耳を痒そうにしている

## 毎日健心

コエンザイム Q10 & フランス海岸松

### 心臓の健康維持



犬用  
チキン味  
(錠剤)

犬猫兼用  
ミルク味  
(粉末)

猫用  
カツオ味  
(錠剤)

【主要成分】還元型コエンザイムQ10、フランス海岸松、L-カルニチン、L-シトルリン、ルンブルクス《ミミズ乾燥粉末》、ゴマエキス、タウリン抽出物



こんな症状におすすめ

- 遊んでいてもすぐに疲れる
- 呼吸が早い (寝ているときも)
- 散歩や運動を嫌がる
- 舌の色が青いまたは白っぽい
- 食欲低下
- 咳をする
- お腹が膨れてくる
- 開口呼吸している (猫のみ)

# 毎日サプシシリーズ一覧

錠剤タイプ 60粒入り  
粉末ミルク味タイプ 60杯入り (付属スプーン付き)  
全商品共通 1袋 2,827円 (税込み)

## 毎日習慣

サラシア&イヌリン

### 体重・血糖値の健康維持



犬用  
チキン味  
(錠剤)



犬猫兼用  
ミルク味  
(粉末)



猫用  
カツオ味  
(錠剤)

【主要成分】サラシア、イヌリン、桑の葉、バナバ、ギムネマ、マイタケ末、クロム、難消化性デキストリン



こんな症状におすすめ

- 多飲多尿
- 食欲増進(初期)
- 急な体重の増減
- 食欲不振
- 元気消失
- 白内障(急性)
- 脱水
- 下痢、嘔吐

## 毎日良肝

肝臓エキス&プラセンタ

### 肝臓の健康維持



犬用  
チキン味  
(錠剤)



犬猫兼用  
ミルク味  
(粉末)



猫用  
カツオ味  
(錠剤)

【主要成分】肝臓加水分解物、プラセンタ、酵母、BCAAウコン抽出物、マリアアザミエキス、亜鉛、オルニチン



こんな症状におすすめ

- 食欲不振、嘔吐、下痢
- 腹部を押すと嫌がる
- お腹が腫れる
- 水をよく飲む
- メレナ(黒色便)
- 痩せる
- 元気がない
- 白目や歯茎が黄色くなる

## 毎日免活

冬虫夏草&L-リジン

### 免疫の健康維持



犬用  
チキン味  
(錠剤)



犬猫兼用  
ミルク味  
(粉末)



猫用  
カツオ味  
(錠剤)

【主要成分】冬虫夏草、L-リジン、フェカリス菌、メカブ、メシマコブ、β-カロテン、ビタミンC、鉄分



こんな症状におすすめ

- 元気がない
- 免疫力が落ちた
- 病気にかかりやすい
- 食欲不振
- 口内炎がしやすい
- 痩せてきた
- 行動範囲が狭くなった

## 毎日口健

ラクトフェリン&KT-11

### お口の健康維持



犬猫兼用  
ミルク味  
(粉末)

【主要成分】ラクトフェリン、KT-11、脱脂卵黄粉末、甜茶抽出物、ポリグルタミン酸、ナタマメ、アスコフィラン



こんな症状におすすめ

- 口臭が気になる
- ご飯を食べなくなる
- 歯垢がついている
- 歯が茶色くなっている
- 歯茎の色が紫色
- 歯石がついている

# 定期便料金表

価格はすべて税込み

下記価格表は公式サイトでご購入いただく際の価格表となります。楽天市場、Amazon、Yahooショッピング、auPAYマーケットでの販売価格は各サイトをご確認ください。

定期コースにお申し込みいただくと、初回は1袋998円でお届けします。2回目以降も通常価格の10%~32%引きの特別価格でご提供となります。お得な定期コースは、「毎月1度」、「2ヵ月ごとに1度」、「3ヵ月ごとに1度」の3つのコースですが、与え方に合わせてコースの変更や解約などいつでも承りますのでお気軽に始めてください！※定期コースの解約・変更などについて左の「お得な定期コースについて」をご確認下さい。

※定期コースの袋数は最大20袋（1商品当たり）までとさせていただきます。※初回998円の特典は、お届け先が同一の場合は1回限りのご利用となります。

※下記袋数以上はホームページで割引をご確認ください。

## 毎月お届けコース

数量	初回お届け	2回目以降(割引率)	1袋あたりの価格
1袋	998円	2,544円(10%引)	2,544円
2袋	1,996円	4,920円(13%引)	2,460円
3袋	2,994円	7,125円(16%引)	2,375円
4袋	3,992円	9,160円(19%引)	2,290円
5袋	4,990円	11,030円(22%引)	2,206円

## 2ヵ月ごとにお届けコース

数量	初回お届け	2回目以降(割引率)	1袋あたりの価格
2袋	1,996円	4,808円(15%引)	2,404円
3袋	2,994円	7,125円(16%引)	2,375円
4袋	3,992円	9,384円(17%引)	2,346円
5袋	4,990円	11,590円(18%引)	2,318円
6袋	5,988円	13,740円(19%引)	2,290円

## 3ヵ月ごとにお届けコース

数量	初回お届け	2回目以降(割引率)	1袋あたりの価格
3袋	2,994円	6,786円(20%引)	2,262円
4袋	3,992円	8,932円(21%引)	2,233円
5袋	4,990円	11,030円(22%引)	2,206円
6袋	5,988円	13,062円(23%引)	2,177円
7袋	6,986円	15,036円(24%引)	2,148円

# ご利用ガイド

## 注文方法について

ご注文はインターネット（当社WEBサイト・公式楽天市場・公式Yahooショッピング・公式Amazon・公式au Wowma!）お電話、挨拶状添付の注文はがきにて受け付けております。

### インターネットからのご注文▶

インターネットは24時間いつでもご注文を受け付けております。購入したい商品の「カートに入れる」ボタンを押して、注文画面にすすみずみ。その後は入力フォームに必要項目をご入力いただき、表示される案内に沿ってご注文ください。注文が完了しますと、注文確認後の自動配信メールが届きます。万が一届かない場合には、以下の可能性が考えられます。

- ・メールアドレスが間違っている。
- ・迷惑メールと間違えられて、迷惑メールのボックスに入っている。

以上をご確認のうえ、それでも届いていない場合は、下記のフリーダイヤルまでお電話ください。

ウィズペティお客様窓口 0120-15-15-04 受付時間 9:00~21:00(年末年始のぞく)

### 電話でのご注文▶

お電話でのご注文の際はホームページをご覧いただき、注文する商品をご確認ください。

お決まりになりましたら、下記のフリーダイヤルまでお電話ください。

**☎ 0120-15-15-04** 受付時間 9:00~21:00  
(年末年始のぞく)

※お電話でのご注文のお支払い方法は、NP後払い、登録済みクレジット決済、代引きのみとなります。

初めてのクレジットカード支払い、楽天ペイ・Amazonペイご希望のお客様は当社公式WEBサイトよりご注文ください。

## お支払い方法について

### クレジットカード▶

インターネットからご注文のお客様のみご利用いただけます。

### 代金引換(ヤマト運輸)▶

ヤマト運輸の「宅配便コレクト」をご利用いただけます。

商品お届け時に、宅配ドライバーに代金をお支払いください。

手数料：330円※定期コースは無料

### NP後払い(コンビニ・郵便局・銀行)▶

コンビニ・郵便局・銀行・LINEペイで後払いできる安心・簡単な決済方法です。

請求書は、商品同梱されますので、到着から14日以内にお支払いをお願いします。

LINEペイは請求書のQRコードをLINEのQRコードで読み取ることでお支払可能です。

※注意・後払い手数料：220円 ※定期コースは無料

※後払いのご注文には、株式会社ネットプロテクションズの後払いサービスが適用され、同社へ代金債権を譲渡します。当社および同社は、各社保有する個人情報をサービスの範囲内で相互に提供します。下記のURLから、NP後払い利用規約及び同社のプライバシーポリシーを確認の上、これらに同意して後払いサービスをご利用ください。 <https://np-atobarai.jp/terms/atobarai-buyer.html>

### 楽天ペイ・Amazonペイ▶

楽天会員とAmazonに登録しているクレジットカードでお支払いが可能です。

楽天ペイはご購入金額に対して1%のポイントも貯まります。

※事前に楽天・Amazonへの会員登録（クレジット登録）が必要です。

## お届け・送料について

### お届けについて▶

お届けはネコポス（ご自宅のポストに投函）並びにヤマト運輸宅急便（代引き・時間指定のみ選べます）となります。

※購入数が10袋以上の場合はヤマト運輸の宅急便となります。

### 送料について▶

ネコポス：220円 ヤマト運輸宅急便：550円 ※定期コースは無料

### 商品のお届け時期について▶

ご注文いただいたお日にちから3日~5日ほどでお届けします。

## 返品・交換について

ウィズペティでは初めての定期購入のお客様に限り、ご購入後に万一反犬・愛猫に合わなくても安心の30日間安心返金保証をお付けしています。また、通常購入におきましても、商品の欠陥や不具合による返品・交換は弊社にて送料を負担させていただきます。

### 返金について▶

返品商品到着確認後、10日以内にご指定口座にお振込致します。

### 返品・交換連絡先▶

**0120-15-15-04**

所在地：〒225-0003 神奈川県横浜市青葉区新石川1-9-3 北芝ビル4階

担当者：藤本



愛する家族といつまでも「一緒に」=「with」。

私たちウィズペティは

オーナー様の大切な愛犬・愛猫への想いを

一番に考え、一緒に支えあう

コンパニオンアニマルパートナーとして

CSR活動に取り組んでいます。

---

### ウィズペティが加盟する団体

---



公益財団法人  
日本盲導犬協会

公益財団法人  
日本盲導犬協会



公益社団法人  
日本愛玩動物協会  
愛玩動物飼養管理士・ペットオーナー検定

公益社団法人  
日本愛玩動物協会



日本動物看護学会

日本動物看護学会



公益社団法人  
横浜市獣医師会



公益社団法人  
川崎市獣医師会