

ウィズペティ

Withpety Club

倶楽部



愛犬・愛猫を車に乗せるときの注意点って？ 安全快適のために

- 最適なフードで健康をサポート。フード変更のタイミングとは？
- 愛犬のストレス発散には室内遊びがおすすめ！遊ぶ際の注意点もご紹介
- 猫が下痢をした時に考えられることは？

愛犬・愛猫
車の
乗せ方



Vol. **95**

ウィズペティ 倶楽部

大切な愛犬・愛猫の為に「もっと知りたい」「正しい知識を身につけたい」をお届けする「ウィズペティ倶楽部」。専門資格者による専門性の高い記事のみをお届けしております。ウィズペティ倶楽部は「会報誌版」と「ウェブサイト版」がございます。「ウェブサイト版」は以下QRコードよりお読み頂けます。



<https://withpety.com/club/>
ウィズペティ倶楽部で検索

- 03** 愛犬・愛猫を
車に乗せるときの注意点って？
- 08** 最適なフードで健康をサポート
フード変更のタイミングとは？
- 11** 愛犬のストレス発散には室内遊びがおすすめ！
遊ぶ際の注意点もご紹介
- 13** 猫が下痢をした時
猫が下痢をした時に考えられることは？
- 15** 犬の病気辞典
犬の低血糖症について
- 17** 猫の病気辞典
猫の膀胱炎について
- 19** 幸せを呼ぶペット占い

愛犬・愛猫を

車に乗せるときの 注意点って？～安全快適のために～

ペット栄養管理士 伊藤 悦子

麻布大学獣医学部環境畜産学科（現・動物応用科学科）卒

ワンちゃんやネコちゃんを車に乗せて出かけるときは、まず「安全」を優先します。そして、快適に過ごせるように気を配ってあげましょう。車酔いが心配な場合は、かかりつけの動物病院で酔い止め薬を処方してもらいましょう。



ウィズペティ犬猫病気辞典 YouTubeチャンネル 開始のお知らせ

2021年2月3日 犬猫病気辞典のYouTubeチャンネルを開設いたしました。毎週火曜日・木曜日に動画をアップいたします。ぜひ皆様の【チャンネル登録】をよろしくお願いいたします。YouTubeで「ウィズペティ」で検索、またはQRコードからアクセスをお願いします。



チャンネル
登録よろしく
お願いします。

愛犬
愛猫を

車に乗せるとき の注意点って？

車に乗る前に知っておきたいこと

ポイント1

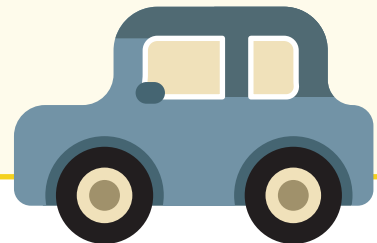
愛犬・愛猫はクレート・ キャリーケースに入れる

愛犬・愛猫は、必ずクレートやキャリーケースに入れて助手席・後部座席の足元に起きます。後部座席の上に置く場合は、シートベルトで固定しましょう。ペットを車内で自由にさせるのは「道路交通法違反」です。抱っこでは、万が一の事故の際命にかかわるリスクも。特にネコちゃんの場合は、パニックになって暴れ、運転席の足元に隠れることも。車の窓から顔を出しているワンちゃんもいますが、飛来物が当たる危険性もあります。

窓から飛び出して迷子になると大変です。

遠出した先で迷子になると、簡単に見つけ出せなくなります。

「ちょっとそこまでだから」と抱っこで車に乗せることは絶対にやめましょう。



車に乗せる前に準備したいこと

ポイント1

車に慣れさせる

まだ車に乗ったことがないワンちゃんやネコちゃんは、まず車に慣れさせることから始めましょう。

慣れてきたのを確認してから、距離を長くします。

特にネコちゃんは、「初めて」があまり得意ではありません。

あらかじめ、ネコちゃんの匂いを車につけておくのもおすすめです。

クレートに入れて車に乗ったら、エンジンはかけずに過ごします。リラックスできるようにになったらエンジンをかけましょう。

エンジンの音に驚かなくなつてから、少しずつ走行距離を延ば

していきます。

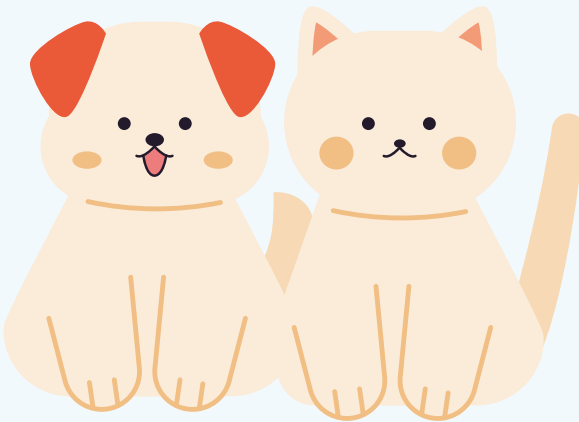
ワンちゃんも、エンジンはかけずに止まっている状態から慣れさせてください。

車内で好きなおもちゃを使いながら一緒に遊んだり、大好きなおやつを与えたりします。

リラックスできるようにしたら、近くの公園やドッグランなど楽しいところに出かけます。

慣れてきたら徐々に移動距離を長くしていきますよ。

「車に乗ると楽しい」ところがあると覚えさせることがコツです。



ポイント2

酔い止めを処方してもらう

愛犬・愛猫の車酔いが心配な場合は、かかりつけの動物病院に相談して酔い止めを処方してもらいましょう。

当日は、次のポイントに注意してください。

車で移動する日の注意点



**お出かけ直前は
食事を与えない**

車に乗る直前は、食事を与えないでください。直前に食べさせると、車酔いを招く恐れがあります。当日の愛犬・愛猫の食事やおやつは消化時間を考えて、少なくとも3時間前くらいにすませておくといいですね。



**排泄を
すませておく**

できればお出かけ前に排泄はすませておきましょう。



車のニオイに注意

乗り物酔いを招きやすいので、芳香剤は使わないでください。

タバコの煙もNGです。ワンちゃんやネコちゃんの匂いが付いている敷物などを置いて、安心させましょう。



**車内はエアコンを
入れて換気をよく**

ワンちゃんもネコちゃんも、高温・高湿度が苦手です。エアコンを入れて少しだけ窓を開け、換気をよくします。クレートの中が熱くなっていないか、定期的に確認してください。



**休憩は1時間に
1回くらいとる
つもりで**

長距離の場合、休憩はまめに取りましょう。目安は1時間に1回程度です。

愛犬の場合、安全な場所で少し歩かせるのもいいですね。おしっこはペットシートにさせて、便は必ずビニール袋にとって持ち帰りましょう。



水分補給

興奮しているとワンちゃんもネコちゃんも、喉も渴いていきます。休憩のたびに水を飲ませてあげましょう。



**ワンちゃん・
ネコちゃんだけを
車に置いて離れない**

車の中に、ワンちゃんやネコちゃんだけを置き去りにしないでください。

「コンベニに少し寄るだけ」「今日は涼しいから」と、車の中に残すのは絶対にやめましょう。たとえ涼しい季節であっても、日差しで車内の温度が上がると、恐れがあります。ほんの少しの時間でも、熱中症の危険が高く危険です。



車に乗るとき持っておきたいグッズ

必要なグッズや持っておくと便利なグッズがあります。持ち物リストを作ってチェックしておくことと忘れる心配がありません。

フード/おやつ

大好きなフードや、おやつを用意しておきましょう。密閉できる容器やファスナー付きの袋があると便利です。



シューズ(ワンちゃん)

「ワンちゃんとキャンプ」などアウトドアで遊ぶ場合は、シューズがあると肉球のケガ予防になります。



乗り物酔い薬

動物病院で処方された薬を忘れずに持って行きましょう。



リード/首輪/鑑札札/迷子札

目立つ色のリードや首輪は、目立ちやすくおすすめです。鑑札札や迷子札も忘れずにつけておきます。ネコちゃんもハーネスを着けておくと安心です。

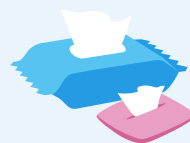
ペットシートやマナーベルト

万が一の排泄に備えて必ず用意しておきます。ペットシートは多めにあると便利です。



ペット用のウェットティッシュ

体が汚れたときに便利です。



排泄物やゴミを入れるビニール袋

臭いが漏れにくいタイプのビニール袋があると、車内が臭くありません。赤ちゃんのおむつ用でもいいですね。



匂いが付いた敷物やおもちゃ

ワンちゃんやネコちゃんがリラックスできるよう、匂いが付いた敷物や遊びなれたおもちゃを持っていくといいでしょう。



ワクチン証明書コピー(ワンちゃん)

ドッグランなど利用する施設によっては、ワクチン接種の証明書が必要です。動物病院で相談しておきます。

飲料水・容器



常温の水を与えます。市販のミネラルウォーターを与える場合は、飲み慣れている軟水がいいでしょう。ペット用のミネラルウォーターなら安心ですね。飲みやすい容器も必ず用意してください。かさばらず便利な携帯用もあります。

ワンちゃんやネコちゃんを車に乗せて出かけるときは、まず「安全」を優先します。そして、快適に過ごせるように気を配ってあげましょう。初めて乗せる場合は、エンジンをかけないところからスタートして、少しずつ慣れさせます。

必ずクレートかキャリーケースに入れて、固定することも重要です。

「自由に動き回らせる」「抱っこだけ」は危険なので注意してくださいね。ワンちゃんやネコちゃんを車内に置き去りにするのもNGです。車酔いが心配な場合は、かかりつけの動物病院で酔い止め薬を処方してもらいましょう。



最適なフードで健康をサポート。 フード変更のタイミングとは？

ペットの食事は健康な体を維持するためにとても重要です。多くの犬猫は総合栄養食のドライフードなどを食べていることが多いと思いますが、ライフステージや体の状態に応じてフード変更が必要なことがあります。ではどんなタイミングでフードの変更を考慮したら良いのでしょうか？

獣医師 齋藤厚子

私たちが一緒に暮らす犬猫などのペットは、ヒトのように毎食違う食事を食べるのではなく、多くの場合は総合栄養食と言われるバランスの取れたドライフードなどを食べています。総合栄養食は健康な体を維持するために必要な栄養成分がバランスよく配合されており、彼らの健康面を考慮すると頻繁にフードを変更する必要はあまりありません。しかし、愛犬・愛猫の一生の中には目的をもってそのフードを変更するタイミングが何回かやってきます。今回はペットフードはどんなタイミングで変更するのか、変更する時に気を付けることやおやつを与える場合の注意点などについてお話しします。

食事と健康

生き物にとって食事は生命を維持するために欠かすことはできません。そしてヒトでもよく言われているように、食事が体の成長・健康に与える影響は大きく、好ましくない食生活が原因で生活習慣病などが引き起こされてしまう場合もあります。犬や猫には生活習慣病という言葉はあまりなじみがありませんが、食事が健康状態に影響を与えることはヒトと同じです。そのため、ペットの健康を守るためには飼い主さんが愛犬・愛猫の健康状態に適した食事を選択することが重要になってきます。多くの場合は総合栄養食のドライフードを与えていると思いますが、年齢や体の状況によっては食事内容を変更すること

が必要になったり、食事を変更することで持病の管理がよりうまくできるようななることもあります。では食事はどんな時に変更を検討するべきなのでしょう？また、何を指標に変更を行うのでしょうか？ここからは少し具体的に変更のタイミングについてお話しします。

ライフステージに合わせたフード変更

① 成長期

犬や猫の成長は人に比べると非常に早く、一般的な体格の犬猫では約1年で成長期が終了し、成犬・成猫になります。たった一年で大人になることを考えるとその成長スピードたるや相当なものですよね。

その成長期には骨や筋肉だけでなく体を構成するあらゆる成分や器官(皮膚や被毛、血液、脂肪、臓器、脳など)も成長したり増加させなくてはならず、その変化は劇的です。そのために必要なエネルギーや栄養分を補充すると、相当量の食事を摂取しなければなりません。しかし子犬や子猫は体が非常に小さい上に、消化器の消化・吸収能もまだ未熟なため、消化・吸収性に優れたかなり高栄養に設計された食事が必要です。

成長期のフードは各フードメーカーから多種多様に販売されていますが、同じ成長期であってもその中で細かくステージ分けされています。離乳期前後の子犬・

子猫用では、ベビー用として柔らかいウェットタイプや非常に粒の小さなドライフードなど、そこから少し成長した子猫期にはパピー・キトン用の少し粒のサイズが大きく変わったもの、成長期の後半に食べるフードを経て、徐々に成犬・成猫用のフードに変更していきます。この期間は目安となるのは主に月齢です。メーカーごとに「 月まで」や「 月まで」などといった表記があります。それぞれの月齢用のフードは単に粒の大きさが変わるだけでなく、その月齢に必要なたんぱく質や脂肪、消化・吸収能がまだ未熟な犬猫の胃腸に適した設計で作られています。

そのため、月齢を参考にフードも段階的に切り替えていくことでより健康的な成長をサポートすることができます。大型犬や大型猫では成長期が長い品種もありますので、その場合にはその間成長期のフードを与えることになります。ただし、成長期のフードは嗜好性が高く、高栄養・高タンパクであることが多いので、必要以上に与えたり、成長期を過ぎてからも食べさせ続けると太ってしまいます。成熟したら成犬・成猫用のフードに変更しましょう。

② 成犬・成猫期の食事

1歳を過ぎたら栄養バランスの取れた成犬・成猫用の維持期のフードに切り替えます。健康上の問題がなければ、7歳〜1

0歳頃まではこの時期のフードで維持できます。ただし、避妊・去勢手術をするホルモンの変化によって体の代謝が変化することから、一般的には太りやすくなってしまうため、そのためには太りやすくなる変化を考慮した避妊・去勢手術後用のフードというものも販売されるようになってきました。太りすぎは糖尿病などの病気のリスクを上げるほか、将来的に自関節疾患などを引き起こす原因となるため、適切な食事管理と適度な運動で理想的な体型を維持しましょう。

③ シニア期の食事

犬と猫、また同じ犬猫でも大型か小型かによって多少寿命の長さは異なりますが、7歳を過ぎたことからはヒトでいう中年〜高齢期に入りつつあることを意識しましょう。

7歳くらいではまだまだ元気に走り回れる犬猫の方が多いですが、内臓や関節などには少しずつ加齢性の変化が始めまします。一見しただけではわからない変化も多いです。この頃からは年に1回程度健康診断を受けることをお勧めします。特に検査上問題がなかった場合でも、フードはシニア用であることを検討しましょう。

う。衰えが出やすい部分として関節の動きや腎臓や心臓の機能に負担がかかるようなケースが多いため、シニア用のフードではそれらをケアするよ成分が配合されているものが多くなります。た

メーカーから販売されているシニア用フードを一度店頭で見比べてみて、気になる部分をケアすることができるフードにしてみるの良いでしょう。

④ ハイシニアの食事

近年は「長寿」と呼ばれるほど長生きな犬猫が増えています。犬では15歳猫では20歳を超えるような子もちらほら見かけるようになりました。これまで高齢になると、筋力の低下や歯の問題によって硬いものを噛むことが難しくなったり、歩くことがおぼつかなくなってしまうことも多く、食事でも少ししか食べられなくなってしまうことが多くなります。

ハイシニア用のドライフード等もありますので、噛む力が残っていればパランスの取れた総合栄養食を続けることをお勧めします。ですが、実際にはだんだんと食べられなくなってしまったため、嗜好性の高い食べられるものを少しでも食べさせる方が良いでしょう。ケースも多くなります。場合によっては缶詰や液状のフード、ゆでたお肉などを用意し、食べる楽しみをできるだけ損なわずに過ごさせてあげるのも良いでしょう。

治療を目的としたフード変更

先にも述べましたが、ペットの健康管理をするうえで食事は最も重要です。

そのため、ペットの健康状態や体の状態に

問題が生じた場合、その問題の解決方法として大きな役割を持つのもまた食事です。治療目的や病気の再発予防を行うフードの変更には、しっかりと目的の設定と正しいフード選びが大切ですので、まずは一度病院で健康診断を受けてみましょう。

そのうえでどんな食事が治療に役立つのかをしっかりと病院で相談し、フードを決める目安です。以下にいくつかその具体的な例を挙げてみましょう。

① 肥満の改善

肥満の改善や予防のために食事を変更する、というケースは比較的多くみられます。「肥満は万病の元」と言われるように、糖尿病や心臓病、関節疾患などの原因となるだけでなく、麻酔をかけて手術を行う場合には麻酔リスクを高くしてしまい、命に関わることもあるのです。

それを改善するためには、まずは飼いきがペットが肥満傾向にあること、その原因が「自身にある」ということを認識しなくてはなりません。

肥満傾向の犬猫の多くは食べ過ぎが原因です。おやつを必要以上にあげている場合に肥満を改善することが一番ですが、効果的に肥満を改善するためには食事療法も行うと良いでしょう。肥満の場合に選択される食事は低脂肪・低カロリーで食物繊維などによって満腹感を得やすいタイプの食事です。減量用、ライトタイプなど

った表記のあるものを選び、給仕量を極端に減らさずに摂取カロリーを抑えることができます。

カロリー設定は目標とする体重に合わせて行いますが、肥満の程度によって最終的に理想体重に達するまでに要する段階設定期間は異なりますので、まずは動物病院で相談し、食事内容と食事量を決めてもらうようにしましょう。

② アレルギー疾患や食物不耐症の治療動物のアレルギー疾患は近年増えつつあるように思います。皮膚の痒みなどを起こすような場合もあれば、消化器症状として現れるものもありますが、食物に対してアレルギー反応を起こしてしまっている場合には食事を変更することが治療のものになります。まずはどんな食物に対してアレルギー反応が起こっているのかを調べ、その成分を含まない食事に変更する必要があります。

アレルギーの検査は血液検査などが必要になりますので、正しく診断してもらうために動物病院でまずは検査を受けましょう。アレルギーの原因物質が判明したら、その成分を含まない食事を探して変更します。あるいはアレルギーの原因となりやすいタンパクをあらかじめアレルギーの原因にならないレベルまで分解してある加水分解食やアミノ酸フード、低分子フードなどを選択するケースもあります。食事選びは治療の肝になりますので、自

己判断では行わず、かかりつけの獣医さんと相談しながら行うようにしましょう。

③ 尿石症の治療・再発予防

尿石症は年齢にかかわらず発症する疾患です。初期には尿中に結晶がみられる程度ですが、気づかずに進行すると膀胱や腎臓に結石が形成され、頻尿や血尿の原因となる他、結石が尿道や尿管で閉塞すると急性腎不全に陥り命の危険につながる場合もあります。

その発症には生まれ持った体質的な要因もありますが、中には食事内容が好ましくないために発症するものもあります。いずれの場合も治療や再発予防のために食事療法が必要です。この病気は健康診断などで尿検査やレントゲン検査を受けていれば早期発見・早期治療ができます。

尿検査で結晶が認められた場合やレントゲン検査で結石が見つかった時点で尿石症に対応した食事に切り替えることを勧められると思います。

結石の種類によつては食事の変更によつて溶解することができるともありません。溶解療法が可能かどうか、いつまでその食事を続け、維持期の食事にはいつ切り替えるのかはかかりつけの先生に確認しましょう。

④ 種々の疾患の治療補助として

動物の病気には様々な病気がありますが、多くのフードメーカーはそのような

疾患の多くに対応したフードを研究し開発・販売しています。

例えばお腹の調子を崩しやすい犬猫用には食物繊維の配合バランスを調整したフードや、腸内細菌を健康に保つためのプロバイオティクスが配合されているもの、消化管に負担をかけやすい脂肪分を低くした低脂肪フードなどがあります。また腎臓病や心臓病の犬猫用にはリンやナトリウムを制限してあるものや、負担となりやすいタンパク質を高消化性にして負担を軽減するような工夫がされています。糖尿病用のフードでは食後の血糖値が急激に上昇しないように設計されていたり、膵臓に負担をかけないために低脂肪のものが多くなっています。

このようなフードをうまく活用することで、病気の治療効果を高めることができます。病気が闘いながらもより良い生活を送ることが出来ます。これらのフードを取り入れるタイミングは、疾患の兆候が見られた時がベストです。理想的には健康診断などで疾患を早期発見し、進行を早い段階から遅らせるために食事を切り替えることが良いでしょう。

おやつを与える場合は…

食事は健康の維持のためにも治療の補助としても大きな役割を持つことがお分かりいただけたかと思えます。ここでは一つお話ししておきたいのが「おやつ」について

です。おやつは本来、健康管理上は必要ないものですが、しつけのご褒美としてあるいはペットとのコミュニケーションツールとして役立つものでもあります。

特別な疾患、例えばアレルギー疾患などの治療のために食事療法を行っているようなケースでは、おやつを与えることでおやつに含まれる成分がアレルギー反応を起こして治療に影響してしまうことなどが懸念されますので、基本的におやつは無し、というのが鉄則になっており、どうしてもという場合には食事として与えているフードをおやつとして与えるという方法をお勧めされることが多いかと思えます。

しかし、そこまで厳密な食事管理が必要ではない場合、一日の摂取カロリー内であればおやつを与えることはそこまで悪いことではありません。肥満の原因にならないように与える量を決め、ご褒美などとして与えるようにすれば問題ないでしょう。

おやつを与えるのを忘れてはいけないうのは、おやつの種類と量に気を付けることです。とくにジャーキーなどは嗜好性が高く、人気のおやつですが、ものによっては脂肪分が多く含まれていたりすることから、高脂血症などの原因となってしまう場合もあります。中には人の食べるものを日常的に「おすそ分け」してもらっている犬猫もいるようですが、これも全くおススメで

きません。

ヒトの食べ物には糖分・塩分・脂肪分などが体の小さな犬猫にとっては多く、健康を害する原因になってしまいます。おやつは食事の代わりにはなりません。

おやつを食べることで食事が進まなくなってしまうのは本末転倒ですので、あくまでも食事をしっかりと食べた上で、ご褒美などとしておやつを与え、量も与えすぎないように気を付けましょう。

また近年は機能性のおやつも沢山販売されています。歯磨き効果のあるもの、関節保護成分が含まれているもの、ストレスを軽減する成分が配合されているものなど、愛犬・愛猫のお悩みに合わせてチョイスしてみるのが良いかもしれません。

終わりに

食事を切り替えるタイミングは愛犬・愛猫の生涯の中で何回か訪れます。

病気の治療やその補助として勧められる食事に関しては、おそろくかかりつけの病院から提案されることも多いと思います。が年齢に伴って変化する体に合わせた食事の変更は飼い主さんの判断で行うことがほとんどです。

私たちよりも何倍も速いスピードで年を取っていくペットたち、一日でも長く一緒に過ごすために、時々健康診断を受け、食事内容も見直すべききっかけにしてみたいかがでしょうか。



愛犬のストレス発散には 室内遊びがおすすめ!

遊ぶ際の注意点もご紹介

室内遊びがおすすめの理由や室内で遊ぶ際の注意点を紹介します。
室内での遊び方を具体的に解説しますので、ぜひ最後までご覧ください。

トリマー 坂本 はるか

犬は定期的に散歩などで運動することで、ストレス発散を行っています。雨の日や気温が高い日など外に出られない日が続くと、犬はストレスが溜まりやすくなります。外に出られない日のお散歩の代わりに、飼い主さんを行う室内遊びがおすすめです。

本記事では、室内遊びがおすすめの理由や室内で遊ぶ際の注意点を紹介します。室内での遊び方を具体的に解説しますので、ぜひ最後までご覧ください。

室内遊びがおすすめの理由

愛犬のストレス発散に室内遊びがおすすめの理由は2つあります。1つ目は、飼い主とのコミュニケーションを密に取ることができるので、信頼関係が築けるという点です。室内遊びのなかには、犬だけで楽しむモノだけでなく、飼い主と一緒に共同作業を行う遊びがあります。犬は社会性の高い生き物で、仲間同士での共同作業を本能的に好むと言われています。そのため飼い主との作業は、愛犬の

ストレス発散につながります。

次に、天候に左右されずに遊べるという点が挙げられます。雨の日以外にも暑い日や寒い日でも、空調の効いた室内であれば快適に遊ぶことができます。

おすすめの室内遊び

ここからは、おすすめの室内遊びを3つ紹介します。

●引っぱりっこ

長いひも状のおもちゃを用意して、おもちゃのはしを飼い主と犬がそれぞれ持ち、引っ張り合いをする遊びです。始めにおもちゃを愛犬の目の前で左右・前後に動かします。犬がおもちゃのはしを噛んだら引っ張り合いをスタートしましょう。遊びに使うおもちゃは、頑丈で長めのモノを選ぶことをおすすめします。

引っ張りっこのときには、犬が興奮してヒートアップしてきたら一度辞めることが大切です。興奮状態のまま遊びを続けると、飼い主の手を誤って噛むなどの事故に繋がる可能性があります。遊びの前

に「離せ」というコマンドを愛犬に教えておくと安心して遊べます。

●宝探しゲーム

ドッグフードやおやつなどを隠して、愛犬に見つけてもらうゲームです。愛犬のケージの中や部屋の中など狭いスペースから始めて、慣れてきたら家の中全体を使って遊びましょう。ドッグフードを隠すときには、紙コップなどに入れて隠すと難易度が上がります。宝探しゲームに慣れてきたら、ぜひ挑戦してみてください。

もっと手軽に宝探しゲームをしたい方には、知育トイがおすすめです。知育トイとは、溝や穴の中に入れて取り出しにくいおやつを、犬が頭を使って取り出す方法を考えるおもちゃです。

知育トイには、おやつを隠すためのポケットがたくさんついたマット状のおもちゃや、転がしたり持ち上げたりするとおやつが出てくるおもちゃなどさまざまな種類があります。愛犬が遊びやすい形状とサイズのモノを選びましょう。

●とっぴい遊び

ボールなどのおもちゃを投げて愛犬にとりに行かせ、飼い主の元まで戻ってくるという遊びです。とっぴい遊びをするには、室内でもある程度の広さが必要で、散歩に行けないときの運動の代わりになり、愛犬とのコミュニケーションの時間にもびったりです。

とっぴい遊びをするときのおもちゃは、愛犬が丸呑みする危険性がない大きさのモノを選びましょう。また、飼い主の元まで戻ってくるのが難しい場合は、ひも付きのおもちゃがおすすです。

室内遊びの注意点

室内で遊ぶ際には、いくつか注意すべきことがあります。ここでは、室内遊びの注意点を3つ紹介します。

●滑り止め対策を行う

自宅の床がフローリングなどの表面がツルツルとしている材質の場合、遊ぶ前に滑り止め対策をしておくことが大切です。表面がツルツルした床は、愛犬が走ったり

ジャンプしたりした際に、上手く止まることができずに転倒する恐れがあります。

また滑りやすい床で動き回るとは、犬の腰や関節に負担をかけるため、股関節形成不全やヘルニアなどの病気の原因になる可能性があります。

愛犬と安全に室内で遊ぶためには、フローリングなどの床にマットやカーペットなどを敷いて滑り止め対策を行いましょう。

使用する敷物は、ペット用のマットやカーペットを用意すると、防滑効果だけでなく撥水加工や防臭加工がされているため、掃除を楽にすることができます。

フローリングの範囲が広い場合は、ペット用のワックスなどを使用し、滑り止め対策を行うこともおすすめです。

●室内を片付ける

愛犬と遊ぶスペースは事前に片付けておきましょう。

角がとがった家具などがある場合は、愛犬と遊ぶスペース以外の場

所に移動させておくことと安全です。移動が難しい大型の家具であれば、緩衝材などを角に巻きつけることケガを予防できます。

特に注意が必要なのは、愛犬が誤飲してしまう大きさの小物です。例えば電池や子供用のおもちゃなど、小さなモノは誤って犬が飲み込んでしまう恐れがあります。

愛犬が飲み込んでしまえば、モノは、片付けておくことが重要

●興奮させすぎない

室内遊びの途中で愛犬が興奮してきたら、一度休憩させる必要があります。

犬は興奮状態になると、飼い主の指示を聞くことができなくなり、部屋の中で暴れたり飼い主を攻撃したりと問題行動に発展する可能性があります。

犬がしきりに唸ったり、体の動きが大きくなったりなどの様子が見られたら、お座りや伏せをして休ませます。愛犬が落ち着いてから、遊びを再開しましょう。

愛犬との

「コミュニケーション」

「室内遊び」を取り入れましょう

今回は、おすすの室内遊びや室内遊びをする際の注意点について紹介しました。

室内遊びは天候を気にすることなく遊ぶことができるので、雨の日や暑い日などの運動として最適です。

飼い主と愛犬とのコミュニケーションの時間にもなり、愛犬のストレス解消につながります。

室内で安全に遊ぶ際には、滑り止め対策や物を片付けておくことが大切です。

また愛犬が興奮してきたら、一度休憩を入れるなどして興奮状態が長く続かないように、飼い主がコントロールする必要があります。

今回紹介したおすすの室内遊びで、ぜひ愛犬との絆を深めてみてください。





猫が下痢をした時に考えられることは？

今回は、猫が下痢をした時に考えられる原因や対処法などについてご説明していきます。

獣医師 松本 千聖

愛猫のトイレを掃除するときに毎回の硬さや色、形、臭いなどをチェックしていますか？人間においても「便通は健康のバロメーター」といわれていますが、健康状態を言葉で伝えることができない猫にとって便の状態は体調を飼い主に伝える大切なサインとなります。よってトイレを掃除する際はじっくり便の状態を観察するようにしましょう。もし、愛猫が下痢をしているならば一時的な不調と捉えるのではなく、その原因や対処法などを考えて早く原因を取り除いたり対処したりすることが大切になってきます。よって今回は、猫が下痢をした時に考えられる原因や対処法などについてご説明していきます。

猫の正常な便とはどのような状態？

食べているものや体格、年齢などによる違いはありますが、正常な便とは基本的に以下のような便が該当するといわれています。

● **大きさ**：人差し指程度の長さ
と太さ

● **色**：濃い目の焦げ茶色や黄土色
● **臭い**：便独特の臭いは少しあるが、換気を必要としない

● **硬さ**：コロツとしていて指で押すと少しへこむくらい

猫の下痢とはどのような状態？

こちらも正常な便と同じように食べているものや体格、年齢による違いはありますが以下のような便が見られたら要注意です。

● **軟便**：長さや太さは正常だが指で押すと簡単につぶれてしまう、トイレスコップに付着するなどの場合

● **水様便**：形がなく泥や液体のようであり、トイレスコップで便だけを取り除くことができないなどの場合

● **粘液便**：便にゼリー状の透明な粘液のようなものがついている場合

● **黒色便**：真っ黒で口内や食道、胃などの上部消化管からの出血が疑われる。別名「メラナ」や、「タール便」と呼ばれることもある

● **鮮血便**：赤い血が混ざっており、大腸や肛門などの出血が疑われる。異常な便の時は正常な便と比べて部屋全体が臭く換気が必要であったり、猫がお尻についた便を取ろうとして床にお尻をこすりつけることで便がトイレ周囲の床にたれていたりといった特徴が見られることもあります。

猫が下痢をしたときに考えられる原因

「下痢」という症状は多くの疾患に伴って見られるため、原因を突き止めるためには問診並びに検査だけではなく場合によっては血液検査やエコー、レントゲン、さらには全身麻酔下での内視鏡検査などが必要となることもあります。

また、人間と同様に病気以外の原因でも下痢が引き起こされることもあるため注意が必要です。下痢という症状で動物病院に来院した場合、一般的に獣医師は以下の原因を頭に思い浮かべて診察を行います。

●**病気**：猫が下痢をしたときに最も頻繁に行われる検査は「検便」といって顕微鏡で便の状態を確認する方法となります。検便によって寄生虫が見つかった場合は寄生虫感染による可能性が高いため、まずは駆虫薬の投与による治療が第一選択肢として行われます。

検便で異常が見られなければ、血液検査や画像検査などの様々な検査を必要に応じて行い、便以外にも何か問題が起きていないかを確認していくことが多いでしょう。

●**食事の急激な変化**：急に今までのフードから新しいフードに切り替えてしまうことで消化機能が上手く働かず、下痢をしてしまうことがあります。基本的にはフードの変更は急に行うのではなく数日間〜1週間ほどかけて徐々に新しいフードの割合を増やしていくようにしましょう。

●**ストレス**：個体差もありますが猫は犬と比べて繊細な傾向にあり、来客や騒音、模様替えなどの環境の変化をストレスと感じて、下痢をしてしまう場合もあります。

もし愛猫が下痢をする前にこれらのストレス源となりうるものがあつたならば、今後は可能な限り控えることをおすすめします。

●**冷え**：猫は私たち人間と比べて体が小さく足元の位置にいたり、がほとんどであるため、猫が感じている室温は私たちが感じている室温とは異なると考える必要があります。夏は冷房の冷たい空気が、冬は床からの冷気が猫に当たることが多く、その「冷え」によって下痢を起こしてしまう場合があるため、可能なならば猫がよくいる場所で猫の目線に近い位置に温度計を設置して温度管理を適切に行なうとあげるようにしましょう。

猫が下痢をした時の対処法

猫が急に下痢をした場合は猫とともに可能な限り下痢便をビニール袋などに入れて動物病院へ持っていく、診察を受けることがベストとなります。ただ、飼い主さんの状況や時間帯などによってはこれらの対応を取ることが難しい場合もあるでしょう。よって、最

後に状況別の猫が下痢をした時の対処法について解説していきます。ただ、あくまでも参考として、必要と感じたならばすぐに動物病院へ通院してください。

●**子猫や老猫の場合**：下痢をしているということは水分が下痢便として体内から失われているとともに必要な栄養が摂取できていない状態であるともいえます。体力がない子猫や老猫の場合は下痢によって健康状態が急激に悪化してしまう可能性が高いため、可能な限り早めに動物病院を受診することをおすすめします。

●**下痢以外に症状がない場合**：下痢以外は嘔吐などの他の症状がなく食欲や元気もある場合は、急にフードを切り替えなかったか、ストレスとなる変化がなかったか、猫が冷えていないかなど、まずは病気の以外の原因を考えてみましょう。病気以外の原因を改善して、また後に便が正常な状態に戻つたならば、一過性の下痢であり特に治療は必要としない場合もあります。改善してみても下痢が続く、

または思い当たる原因が無い場合は早めに動物病院を受診したほうが安心です。

●**下痢以外に症状がある場合**：下痢以外にも嘔吐や食欲不振、元気消失などの他の症状がある場合は病気による可能性が高いと考えられるため、可能な限りすぐに動物病院を受診するようにしましょう。

まとめ

下痢には「軟便」や「水様便」、「粘液便」、「黒色便」、「鮮血便」といった様々な種類が存在し、時にはそれらが同時に見られることもあります。また、下痢を引き起こす原因としては急なフードの変更やストレス、冷えなどの病気の外的ことも考えられます。下痢をした猫が子猫や老猫であったり下痢以外にも何かしらの症状が見られたりした時は特に動物病院を速やかに受診して検査を受けることをおすすめします。その際には下痢便を持参することを忘れないようにしてくださいね。

犬の病気辞典

犬の 低血糖症 について

葛野 宗 先生



犬の低血糖症とは

血糖値の異常な低下です。

血液中の糖分(血糖値)が異常に低下した状態です。

失神、痙攣、起立不能などの症状がみられます。すみやかに血糖値を正常に戻さないと死亡します。低血糖は仔犬でよくみられる状態です。

健康な子犬であっても、ささいなきっかけで低血糖状態になることがあります。

成犬でみられる低血糖は、インスリンを過剰分泌する特定の腫瘍、糖尿病治療におけるインスリンの

過剰投与などの原因で引き起こされます。

低血糖の犬は、砂糖水などの糖分を補給することで症状が回復します。

意識が消失している犬に経口的に糖分を補給させることは誤嚥性肺炎などのリスクを伴うため、可能なかぎり獣医師の指示で行うべき処置です。

犬の低血糖症の症状とは

痙攣や失神、起立不能などの症状がみられます。

脳や筋肉など臓器が重篤なエネルギー不足を起こします。

その結果、失神、手足の痙攣や起立不能などの症状が引き起こされます。

犬の低血糖症の原因とは

仔犬の低血糖

仔犬の低血糖は、臓器の発達が未熟で、身体が急速に成長しており、なおかつ下痢などの疾患に

罹患しやすい、といった年齢特有の脆弱さが複合的な原因になります。

具体的には、未発達な臓器では十分にエネルギーを備蓄できず、また生産する能力も低い。

身体が急速に成長していることで大量のエネルギーを必要としている。

疾患で消耗するエネルギーが大きく、下痢を起こすと消化管の障害で栄養素の吸収が妨げられるといった理由により子犬の低血糖は引き起こされま

す。加えて、小型犬の子犬では食が細いことが多々あり、低血糖を引き起こす原因の一つになっています。

成犬の低血糖

成犬の低血糖は、特定の疾患により引き起こされる場合が大部分を占めます。

腫瘍、内分泌疾患が関係するもの、感染症などが原因になります。

腫瘍による低血糖には、血糖値

を下げるホルモンであるインスリンを過剰分泌する腫瘍であるインスリノーマ、インスリンと似た働き物質を分泌する特定の腫瘍(リンパ腫の一種等)が引き起こすもの、腫瘍が無秩序な増殖をし、エネルギー量を多量に消費することで引き起こすものなどの種類があります。

内分泌疾患に関係する低血糖には、副腎皮質機能低下症による副腎皮質ホルモンの分泌量低下が引き起こすもの、糖尿病治療においてインスリンの過剰投与によるものなどの種類があり、感染症による低血糖は、重度感染した細菌が増殖するために血液中の糖分を利用することで引き起こされます。



犬の低血糖症の好発品種について

全犬種で好発します。

低血糖は年齢やすでに持っている疾患がリスク因子となっており、引き起こされる病態です。好発犬種はありません。

犬の低血糖症の予防方法について

仔犬に対する正しい接し方、飼い方が予防になります。

仔犬の低血糖を予防するためには、十分な量を頻回に摂餌させること、下痢などの罹患を防ぐことが重要です。

子犬は繊細でありストレスや、わずかな体調不良で自発的な摂餌を行わなくなることがあります。そのような場合、美味しいごはん（ペット用ウェットフードなど）を人肌に温めて、手から少しずつ与えると食べる場合があります。

病気を防ぐためには、体力以上に遊ばせすぎない、音や匂いなどのストレスがない薄暗く清潔な寝床を用意してあげる、わずかな体調不良でも動物病院に連れていくなどの気配りが重要になります。

子犬は想像以上に幼弱な動物であり、私たち飼い主が守ってあげる必要があります。

犬の低血糖症の治療方法について

糖の補充をおこないません。

低血糖は糖分の補充を行うことで改善されます。

犬に意識があり、自発的に摂餌できる場合は経口的にブドウ糖液などの高エネルギー食を投与します。

意識が完全に消失している場合や、痙攣がひどく嚥下困難に陥っている場合、経静脈的に糖分を補充します。



おすすめ商品

毎日腎活

活性炭 & ウラジロガシ



犬用
チキン味
(錠剤)



犬猫兼用
ミルク味
(粉末)

腎臓の健康維持に

「毎日腎活 活性炭&ウラジロガシ」は腎臓の健康維持に必要な7種類の成分（ヤシ殻活性炭・ウラジロガシ・未焼成カルシウム・キトサン・アルギン酸ナトリウム・葉酸 ビタミンB6）を配合しています。安心安全の国産品質、GMP、ペットフード安全法、残留農薬のポジティブリストに基づき、香料・着色料・保存料・化学調味料を使用せずに製造しています。犬用サプリはチキン味錠剤タイプ（1袋60粒入り）、犬猫兼用にミルク味粉末タイプをご用意しております（1袋60杯入り/付属スプーン付き）

猫の病気辞典

猫の膵炎について

齋藤厚子先生



猫の膵炎とは

膵臓に起こる急性または慢性の炎症です。

膵臓から分泌される消化酵素は通常十二指腸に分泌されてから働きますが、何らかの原因で膵臓内で消化酵素が活性化し、自己消化が起こることで急性あるいは慢性に炎症を起こした状態を膵炎といいます。膵炎は急性膵炎と慢性膵炎に大きく分類され、急性膵炎は割と劇的な症状を示すことが多いのに対し、慢性膵炎はあまり特徴的な症状を示さないことが多く、わかりにくい病気です。特に猫の膵炎の多くは慢性膵炎で、下痢や腹痛を示さず、症状としては時々見られる嘔吐だ

け、ということが少なくないため、早期診断が難しい疾患とされています。急性膵炎の場合は、膵臓の炎症にともなわず、様々な合併症を起こし命に関わることもあるため、多くの場合は入院して集中治療が必要です。一方、慢性膵炎は劇的な症状が出ないために、診断されずに長期間膵炎を患っていることが多く、その間に膵臓の分泌機能に障害が生じて、糖尿病の原因になってしまふことが多い病気です。いずれの場合も、できるだけ早く発見して治療してあげたい病気です。

猫の膵炎の症状とは

消化器症状が見られます。

急性膵炎、慢性膵炎どちらであつても、以下のような症状がみられます。

- 元気消失
- 食欲不振
- 脱水
- 嘔吐
- 下痢
- 体重減少
- 腹痛

急性膵炎の症状は比較的強く現れます。

急性膵炎は比較的症狀が重く、嘔吐や下痢などの消化器症狀に加え、腹痛を起すことと腹痛や発熱が生じることから、ずくまつて動こうとせず、食欲もほぼなくなつてしまひます。吐き氣が強く起ることによつて涎を大量にたらし、水も飲めないことがあります。この状態で数日経過してしまつと、肝リビドシスや黄疸などを起し、命に関わりまふ。

しかし中には、あまり目立つた症狀を示さず、活動性の低下や食欲不振といった他の病氣でも見られるような症狀しか見られない場合もあります。

慢性膵炎の症狀はわかりにくいこともありまふ。

慢性膵炎では急性膵炎の様に顕著な症狀が出ないことが多く、早期診断が難しい病氣です。何となく元氣がない、いつもよりちよつと吐く頻度が多い、という程度の症狀が一番多く、下痢や明らかな腹痛を示すことは稀です。猫はもともと毛玉などを吐く動物なので、時々嘔吐しても病的にとらえられないことも多く、何となく食事もとれてゐるため、見過ごされてゐる猫がたくさんあります。

猫の膵炎の原因とは

三臓器炎としておこりまふ。

猫では三臓器炎といつて、十二指腸・膵臓・胆嚢の三つの臓器のごとくに炎症が起ると、他の二つの臓器にも炎症が波及しやすく、炎症性腸疾患・膵炎・胆管肝炎が併発しやすいとされてゐまふ。

膵臓は十二指腸、肝臓、胆嚢と隣接し、胆嚢と膵臓はそれぞれから分泌される消化液を総胆管、主膵管という細い管を通して十二指腸に分泌してゐまふ。

犬では、総胆管と主膵管は別々に十二指腸に開口してゐまふが、猫では十二指腸に開口する前に胆管と膵管が一本になつて十二指腸につながります。この差が、猫で三臓器炎を起しやすいう原因になつてゐると考えられてゐまふ。

感染症が原因になります。

大腸菌などの細菌感染や、猫伝染性腹膜炎、ウイルス性鼻気管炎などのウイルス感染、トキソプラズマなどの原虫感染によつて、膵炎が起る場合があります。

その他の原因もあります。

ある種の抗がん剤や、利尿剤、免疫抑制剤、抗生物質などの薬剤の中には、副作用として膵炎を起こすことが報告されているものがあります。

またあまり多くありませんが、腹部を強くぶつけたり、高所から落下した衝撃などで膵臓が傷つき、外傷性に炎症が起こる場合もあります。

猫の膵炎の好発品種について

以下の猫種で好発がみられます。

● シヤム

遺伝的にシヤム猫でやや好発傾向があるようです。

猫の膵炎の予防方法について

健康管理と吐き気のコントロールを行いましょう。

肥満傾向と高脂血症の動物では膵炎が起こりやすいと考えられています。適切な食事管理と適度な運動で、健康管理をすることが膵炎の予防になります。また、猫は毛玉などを嘔吐することが多いですが、嘔吐を頻繁に繰

り返すことも逆流による膵臓への細菌感染を招き、膵炎につながる可能性があります。嘔吐する機会を減らすために、ブラッシングをして毛の飲み込みを減らしたり、ヘアボール対応食などにすることも予防につながるかもしれません。また、高脂肪食は膵炎の原因になることがあります。ドライフードや猫缶を食べている限りはあまり心配いりませんが、たまにゴミ漁りなどでヒトの食事の盗食をした結果、急性膵炎を起こすことがあるので、気を付けるようにしましょう。

猫の膵炎の治療方法について

急性膵炎の治療は入院治療です。

急性膵炎では、食欲が廃絶してしまうことが多いため、入院下で点滴をしながら治療します。吐き気を抑える注射や、膵臓の血流を改善する点滴、膵臓の酵素の働きを抑える点滴、細菌感染のコントロールとして抗生物質などを投与し、腹痛が強い場合には痛み止めなども使用します。猫は絶食状態が長く続くと、肝リピドーシスという極めて重篤な病態に陥ってしまうため、よ

ほど重度の嘔吐症状がある場合を除いては、吐き気止めを使いながら食事を与えることも治療となります。しかし、食欲がなく、自分では食べられないことが多いため、鼻から細いカテーテルを入れて、または食道や胃にもう少し太いチューブを設置して、流動食を少しずつ入れて栄養補給します。自分でしっかり食事が摂れるようになるまでは、チューブからの栄養補給と入院治療を継続します。

慢性膵炎は内服薬で治療します。

慢性膵炎では食欲の低下は起りませんが、全く食べなくなることは多くありません。治療としては吐き気止めを投与することも、食事をしっかりと食べさせ、脱水がある場合には皮下点滴などで水分補給を行います。腹痛を示すことはあまり多くありませんが、うずくまって動けないなどの症状がある場合には一時的に鎮痛薬を使用することもあります。糖尿病の猫は高確率で慢性膵炎を伴っているともいわれています。つまり、膵炎の結果として糖尿病になった可能性が高いということです。診断が難しいという問題はありますが、できるだけ早く発見して、将来的に糖尿病にならないようにしてあげたいものです。

おすすめ商品

毎日良肝

肝臓エキス & プラセンタ



猫用
カツオ味
(錠剤)



犬猫兼用
ミルク味
(粉末)

肝臓の健康維持に

「毎日良肝 肝臓エキス&プラセンタ」は肝臓の健康維持に必要な8種類の成分(肝臓加水分解物(肝臓エキス)・プラセンタ・酵母(SAME)・BCAA・ウコン・マリアアザミエキス・亜鉛・オルニチン)を配合しています。安心安全の国産品質、GMP、ペットフード安全法、残留農薬のポジティブリストに基づき、香料・着色料・保存料・化学調味料を使用せずに製造しています。猫用サプリはカツオ味錠剤タイプ(1袋60粒入り)、犬猫兼用にミルク味粉末タイプをご用意しております(1袋60杯入り/付属スプーン付き)

Happy Horoscope

2023
9/1~
9/30

幸せを呼ぶペット占い

Aries

牡羊座

3 / 21 ~ 4 / 19

早起きが吉を呼ぶ月です。ワンちゃんと、早朝のお散歩にお出かけしてみましょう。ネコちゃんを朝遊びに誘ってみてください。オーナー様も、軽くストレッチや体操をするとラッキーに。



Taurus

牡牛座

4 / 20 ~ 5 / 20

今月は、オーナー様の優しい声がラッキーを引き寄せるパワーになりそう。名前を呼ぶときは、いつもよりトーンを落としてみてください。ワンちゃん、ネコちゃんの心も落ち着きますよ。



Gemini

双子座

5 / 21 ~ 6 / 21

特別な出来事がなくても、楽しく過ごせそうな月です。激しい遊びよりも、のんびり遊ぶ方が吉を呼ぶでしょう。遊んだあとの丁寧なブラッシングやマッサージが、悪い気を寄せ付けません。



Cancer

蟹座

6 / 22 ~ 7 / 22

今月のペットたちは、健康に気を使うとラッキー体質になります。動物病院で健康診断を受けるのもおすすめです。涼しくなってきた食欲旺盛になる子もいるので、食べ過ぎに注意してあげて。



Leo

獅子座

7 / 23 ~ 8 / 22

たくさん遊ぶことが吉を呼ぶ月です。ワンちゃんもネコちゃんも、知的な好奇心を刺激するおもちゃがおすすめ。転がすとフードが出てくるおもちゃや、パズルおもちゃなどで遊みましょう。



Virgo

乙女座

8 / 23 ~ 9 / 22

今月は「新しい」がラッキーを呼びそう。新しい散歩コースを歩く、新しい首輪やリード、新しいおもちゃなどがおすすめ。新しいもので興奮しやすいので、夜はマッサージでリラックスを。



Libra

天秤座

9 / 23 ~ 10 / 23

今月はなるべくのんびりと過ごすのが吉。ワンちゃんやネコちゃんとお昼寝タイムを楽しむのもおすすめです。晴れた日は、ベッドをお日さまにたっぷり当てると悪い気を追い払えます。



Scorpio

蠍座

10 / 24 ~ 11 / 21

今月は、ペットたちが気まぐれになりそう。ワンちゃんネコちゃんの気持ちを尊重すると吉です。散歩は行きたがる方向に行き、遊びたいおもちゃで遊んであげて。食べ過ぎだけは注意。



Sagittarius

射手座

11 / 22 ~ 12 / 21

今月は簡単な運動でいいので意識して体を動かすと、ラッキーなことがありそう。オーナー様と一緒に運動すると吉です。シニアの子は、ゆっくり足を動かしてあげるだけでも吉を呼びます。



Capricorn

山羊座

12 / 22 ~ 1 / 19

今月は、「清潔」が運氣上昇を呼びそう。特にトイレ周りは念入りに。食器や水入れも、こまめに洗ってあげましょう。ベッドや敷物は、お天気の良い日に干すと悪い気を寄せ付けません。



Aquarius

水瓶座

1 / 20 ~ 2 / 18

今月は、オーナー様との触れ合いがラッキーを呼ぶでしょう。意識して、いつもよりたくさん遊んでみてください。寝る前は優しく声をかけながら、マッサージやブラッシングもおすすめ。



Pisces

魚座

2 / 19 ~ 3 / 20

運氣が上昇しています。ワンちゃんやネコちゃんにとって、いいことがありそう。耳や歯、爪などのケアをすると、運氣がさらに吉。健康チェックを兼ねて動物病院でやってもらいましょう。



毎日サプシシリーズ一覧

錠剤タイプ 60粒入り
 粉末ミルク味タイプ 60杯入り (付属スプーン付き)
 全商品共通 1袋 2,827円 (税込み)

毎日散歩

グルコサミン&イミダゾールペプチド

関節の健康維持



犬用
チキン味
(錠剤)



犬猫兼用
ミルク味
(粉末)



猫用
カツオ味
(錠剤)

【主要成分】グルコサミン、イミダゾールペプチド、プロテオグリカン、コンドロイチン、II型コラーゲン、ビタミンD

💡 こんな症状におすすめ

- ・足を引きずる
- ・段差を上がるのが辛そう
- ・散歩や遊びの時間が減った
- ・立ち上がるのに時間がかかる
- ・下を向いて歩く

3種類から選べる味付けと形状

「犬用：錠剤チキン味」「猫用錠剤カツオ味」、更に錠剤が苦手な子に「犬猫兼用：粉末ミルク味」の3種類をご用意しております。「粉末ミルク味」はそのままフードにふりかけるか、付属スプーン粉末量に対して約4倍の水またはぬるま湯に溶かして与えてください。※犬猫兼用粉末ミルク味はスプーンを付属してお届けします



犬猫兼用



粉末ミルク味



犬用



錠剤チキン味

猫用



錠剤カツオ味

毎日爽快

植物酵素 & 乳酸菌

腸の健康維持



犬用
チキン味
(錠剤)



犬猫兼用
ミルク味
(粉末)



猫用
カツオ味
(錠剤)

【主要成分】 穀物発酵エキス
有胞子性乳酸菌

💡 こんな症状におすすめ

- ・お腹の調子が良くない
- ・水を飲む回数が増えた
- ・口臭や体臭が気になる
- ・痩せてきた
- ・最近元気がない

毎日愛眼

ブルーベリー & ルテイン

目の健康維持



犬用
チキン味
(錠剤)



犬猫兼用
ミルク味
(粉末)



猫用
カツオ味
(錠剤)

【主要成分】ブルーベリー、ルテイン、グリーンプロポリス、アスタキサンチン、メグスリノキ、ムラサキイモ

💡 こんな症状におすすめ

- ・目が充血している
- ・目が白くにごっている
- ・目ヤニが出る
- ・目をかく (目を触る)
- ・涙やけがある



毎日腎活

活性炭 & ウラジロガシ

腎臓の健康維持



犬用
チキン味
(錠剤)

犬猫兼用
ミルク味
(粉末)

猫用
カツオ味
(錠剤)

【主要成分】ヤシ殻活性炭、ウラジロガシエキス、未焼成カルシウム、キトサン、アルギン酸ナトリウム、葉酸、ビタミンB6



こんな症状におすすめ

- 一度にたくさんの水を飲む
- 陰部、腹部をなめている
- オシッコの量や回数が増えた
- オシッコの色が薄くなった
- 陰部、腹部の時に痛そ
- オシッコの時に鳴く

毎日一緒

DHA & EPA

シニアの健康維持



犬用
チキン味
(錠剤)

犬猫兼用
ミルク味
(粉末)

猫用
カツオ味
(錠剤)

【主要成分】DHA、EPA、フェルラ酸、亜麻仁油、イチヨウ葉、ビタミンE、ビタミンB12



こんな症状におすすめ

- 夜鳴きをする
- ぐるぐる同じところを回る
- 意味もなく吠える
- 遊ぶことへの興味低下
- 学習したことを忘れる

毎日美肌

PS-B1 & ローヤルゼリー

皮膚・毛艶の健康維持



犬用
チキン味
(錠剤)

犬猫兼用
ミルク味
(粉末)

猫用
カツオ味
(錠剤)

PS-B1 (乳酸菌生産物質)、ローヤルゼリー、RNA・DNA (核酸)、月見草油エキス末、セラミド、ピオチン、d-α-トコフェロール、β-グルカン



こんな症状におすすめ

- 毛がよく抜ける
- 毛艶が悪い
- 皮膚が赤い
- 毛が固まって抜ける
- 毛が脂っぽくなる
- いつも後ろ足でかいている
- よく前足を舐めている
- 耳を痒そうにしている

毎日健心

コエンザイム Q10 & フランス海岸松

心臓の健康維持



犬用
チキン味
(錠剤)

犬猫兼用
ミルク味
(粉末)

猫用
カツオ味
(錠剤)

【主要成分】還元型コエンザイムQ10、フランス海岸松、L-カルニチン、L-シトルリン、ルンブルクス《ミミズ乾燥粉末》、ゴマエキス、タウリン抽出物



こんな症状におすすめ

- 遊んでいてもすぐに疲れる
- 呼吸が早い (寝ているときも)
- 散歩や運動を嫌がる
- 舌の色が青いまたは白っぽい
- 食欲低下
- 咳をする
- お腹が膨れてくる
- 開口呼吸している (猫のみ)

毎日サプリーズ一覽

錠剤タイプ 60粒入り
 粉末ミルク味タイプ 60杯入り (付属スプーン付き)
 全商品共通 1袋 2,827円 (税込み)

毎日習慣

サラシア&イヌリン

体重・血糖値の健康維持



犬用
チキン味
(錠剤)



犬猫兼用
ミルク味
(粉末)



猫用
カツオ味
(錠剤)

【主要成分】サラシア、イヌリン、桑の葉、バナバ、ギムネマ、マイタケ末、クロム、難消化性デキストリン



こんな症状におすすめ

- ・多飲多尿
- ・食欲増進(初期)
- ・急な体重の増減
- ・食欲不振
- ・元気消失
- ・白内障(急性)
- ・脱水
- ・下痢、嘔吐

毎日良肝

肝臓エキス&プラセンタ

肝臓の健康維持



犬用
チキン味
(錠剤)



犬猫兼用
ミルク味
(粉末)



猫用
カツオ味
(錠剤)

【主要成分】肝臓加水分解物、プラセンタ、酵母、BCAAウコン抽出物、マリアアザミエキス、亜鉛、オルニチン



こんな症状におすすめ

- ・食欲不振、嘔吐、下痢
- ・腹部を押すと嫌がる
- ・お腹が腫れる
- ・水をよく飲む
- ・メレナ(黒色便)
- ・痩せる
- ・元気がない
- ・白目や歯茎が黄色くなる

毎日免活

冬虫夏草&L-リジン

免疫の健康維持



犬用
チキン味
(錠剤)



犬猫兼用
ミルク味
(粉末)



猫用
カツオ味
(錠剤)

【主要成分】冬虫夏草、L-リジン、フェカリス菌、メカブ、メシマコブ、β-カロテン、ビタミンC、鉄分



こんな症状におすすめ

- ・元気がない
- ・免疫力が落ちた
- ・病気にかかりやすい
- ・食欲不振
- ・口内炎がしやすい
- ・痩せてきた
- ・行動範囲が狭くなった

毎日口健

ラクトフェリン&KT-11

お口の健康維持



犬猫兼用
ミルク味
(粉末)

【主要成分】ラクトフェリン、KT-11、脱脂卵黄粉末、甜茶抽出物、ポリグルタミン酸、ナタマメ、アスコフィラン



こんな症状におすすめ

- ・口臭が気になる
- ・ご飯を食べなくなる
- ・歯垢がついている
- ・歯が茶色くなっている
- ・歯茎の色が紫色
- ・歯石がついている

定期便料金表

価格はすべて税込み

下記価格表は公式サイトでご購入いただく際の価格表となります。楽天市場、Amazon、Yahooショッピング、auPAYマーケットでの販売価格は各サイトをご確認ください。

定期コースにお申し込みいただくと、初回は1袋998円でお届けします。2回目以降も通常価格の10%~32%引きの特別価格でご提供となります。お得な定期コースは、「毎月1度」、「2ヵ月ごとに1度」、「3ヵ月ごとに1度」の3つのコースですが、与え方に合わせてコースの変更や解約などいつでも承りますのでお気軽に始めてください！※定期コースの解約・変更などについて左の「お得な定期コースについて」をご確認下さい。

※定期コースの袋数は最大20袋（1商品当たり）までとさせていただきます。※初回998円の特典は、お届け先が同一の場合は1回限りのご利用となります。

※下記袋数以上はホームページで割引をご確認ください。

毎月お届けコース

数量	初回お届け	2回目以降(割引率)	1袋あたりの価格
1袋	998円	2,544円(10%引)	2,544円
2袋	1,996円	4,920円(13%引)	2,460円
3袋	2,994円	7,125円(16%引)	2,375円
4袋	3,992円	9,160円(19%引)	2,290円
5袋	4,990円	11,030円(22%引)	2,206円

2ヵ月ごとにお届けコース

数量	初回お届け	2回目以降(割引率)	1袋あたりの価格
2袋	1,996円	4,808円(15%引)	2,404円
3袋	2,994円	7,125円(16%引)	2,375円
4袋	3,992円	9,384円(17%引)	2,346円
5袋	4,990円	11,590円(18%引)	2,318円
6袋	5,988円	13,740円(19%引)	2,290円

3ヵ月ごとにお届けコース

数量	初回お届け	2回目以降(割引率)	1袋あたりの価格
3袋	2,994円	6,786円(20%引)	2,262円
4袋	3,992円	8,932円(21%引)	2,233円
5袋	4,990円	11,030円(22%引)	2,206円
6袋	5,988円	13,062円(23%引)	2,177円
7袋	6,986円	15,036円(24%引)	2,148円

ご利用ガイド

注文方法について

ご注文はインターネット（当社WEBサイト・公式楽天市場・公式Yahooショッピング・公式Amazon・公式au Wowma!）お電話、挨拶状添付の注文はがきにて受け付けております。

インターネットからのご注文▶

インターネットは24時間いつでもご注文を受け付けております。購入したい商品の「カートに入れる」ボタンを押して、注文画面にすすみずみ。その後は入力フォームに必要項目をご入力いただき、表示される案内に沿ってご注文ください。注文が完了しますと、注文確認後の自動配信メールが届きます。万が一届かない場合には、以下の可能性が考えられます。

- ・メールアドレスが間違っている。
- ・迷惑メールと間違えられて、迷惑メールのボックスに入っている。

以上をご確認のうえ、それでも届いていない場合は、下記のフリーダイヤルまでお電話ください。

ウィズペティお客様窓口 0120-15-15-04 受付時間 9:00~21:00(年末年始のぞく)

電話でのご注文▶

お電話でのご注文の際はホームページをご覧いただき、注文する商品をご確認ください。

お決まりになりましたら、下記のフリーダイヤルまでお電話ください。

☎ 0120-15-15-04 受付時間 9:00~21:00
(年末年始のぞく)

※お電話でのご注文のお支払い方法は、NP後払い、登録済みクレジット決済、代引きのみとなります。

初めてのクレジットカード支払い、楽天ペイ・Amazonペイご希望のお客は当社公式WEBサイトよりご注文ください。

お支払い方法について

クレジットカード▶

インターネットからご注文のお客のみご利用いただけます。

代金引換(ヤマト運輸)▶

ヤマト運輸の「宅配便コレクト」をご利用いただけます。

商品お届け時に、宅配ドライバーに代金をお支払いください。

手数料：330円※定期コースは無料

NP後払い(コンビニ・郵便局・銀行)▶

コンビニ・郵便局・銀行・LINEペイで後払いできる安心・簡単な決済方法です。

請求書は、商品同梱されますので、到着から14日以内にお支払いをお願いします。

LINEペイは請求書のQRコードをLINEのQRコードで読み取ることでお支払可能です。

※注意・後払い手数料：220円 ※定期コースは無料

※後払いのご注文には、株式会社ネットプロテクションズの後払いサービスが適用され、同社へ代金債権を譲渡します。当社および同社は、各社保有する個人情報をサービスの範囲内で相互に提供します。下記のURLから、NP後払い利用規約及び同社のプライバシーポリシーを確認の上、これらに同意して後払いサービスをご利用ください。 <https://np-atobarai.jp/terms/atobarai-buyer.html>

楽天ペイ・Amazonペイ▶

楽天会員とAmazonに登録しているクレジットカードでお支払いが可能です。

楽天ペイはご購入金額に対して1%のポイントも貯まります。

※事前に楽天・Amazonへの会員登録（クレジット登録）が必要です。

お届け・送料について

お届けについて▶

お届けはネコポス（ご自宅のポストに投函）並びにヤマト運輸宅急便（代引き・時間指定のみ選べます）となります。

※購入数が10袋以上の場合はヤマト運輸の宅急便となります。

送料について▶

ネコポス：220円 ヤマト運輸宅急便：550円 ※定期コースは無料

商品のお届け時期について▶

ご注文いただいたお日にちから3日~5日ほどでお届けします。

返品・交換について

ウィズペティでは初めての定期購入のお客様に限り、ご購入後に万が一愛犬・愛猫に合わなくても安心の30日間安心返金保証をお付けしています。また、通常購入におきましても、商品の欠陥や不具合による返品・交換は弊社にて送料を負担させていただきます。

返金について▶

返品商品到着確認後、10日以内にご指定口座にお振込致します。

返品・交換連絡先▶

0120-15-15-04

所在地：〒225-0003 神奈川県横浜市青葉区新石川1-9-3 北芝ビル4階

担当者：藤本



愛する家族といつまでも「一緒に」=「with」。

私たちウィズペティは

オーナー様の大切な愛犬・愛猫への想いを

一番に考え、一緒に支えあう

コンパニオンアニマルパートナーとして

CSR活動に取り組んでいます。

ウィズペティが加盟する団体



公益財団法人
日本盲導犬協会

公益財団法人
日本盲導犬協会



公益社団法人
日本愛玩動物協会
愛玩動物飼養管理士・ペットオーナー統一

公益社団法人
日本愛玩動物協会



日本動物看護学会

日本動物看護学会



公益社団法人
横浜市獣医師会



公益社団法人
川崎市獣医師会