

[会報誌]



×



ウィズ倶楽部

Vol. **104**

毎月発行
2024/06

「もっと知りたい」「正しい知識を身につけたい」をお届けする情報誌。



犬猫向け記事byウィズペティ

- 愛犬・愛猫もおしゃれしたい!
飼い主さんとのお揃いコーデも..... p04
- 犬と猫の運動不足
その原因から解決策を見つけよう!..... p08

人向け記事byウィズメディカ

- 日焼けの影響は肌だけじゃなかった
体内への影響と対策について..... p20
- 発酵食品が良いと言われる理由
効果的な摂り方とは?..... p24

Vol. 104

[会報誌]

ウィズ倶楽部



<https://withpety.com/club/>



<https://withmedica.com/club/>

犬猫向け記事byウィズペティ

- P04 愛犬・愛猫もおしゃれしたい!
飼い主さんとのお揃いコーデも
- P08 犬と猫の運動不足
その原因から解決策を見つけよう!
- P11 ショック!
飼い主さんのことが苦手に!その理由は
- P13 夜中の大運動会!?
猫の問題行動【フリッツ】はなぜ起こるのか?
- P15 犬の病気辞典
犬の黒色腫(メラノーマ)について
- P17 猫の病気辞典
猫の瓜実条虫について
- P19 幸せを呼ぶペット占い

人向け記事byウィズメディカ

- P20 日焼けの影響は肌だけじゃなかった
体内への影響と対策について
- P24 発酵食品が良いと言われる理由
効果的な摂り方とは?
- P26 ストレッチの疑問を解決
ストレッチの効果と正しい方法を解説



ウィズペティ犬猫病気辞典
YouTubeチャンネル
開始のお知らせ

2021年2月3日 犬猫病気辞典のYouTubeチャンネルを開設を
いたしました。毎週火曜日・木曜日に動画をアップいたします。
ぜひ皆様の【チャンネル登録】をよろしくお願いいたします。
YouTubeで「ウィズペティ」で検索、またはQRコードからアクセ
スをお願いします。



チャンネル
登録よろしく
お願いします。

ポイント
3

柄やカラーで 選ぶ

安全性が確認できたら、愛犬・

愛猫の毛の色に映えるカラーや柄を選びます。たとえば、黒い毛の子に黒っぽい首輪では目立たなくなってしまうですよ。

赤やブルーなどはっきりした色は目立ちます。

チエックや花柄、水玉などの模様入りもかわいいですよ。

愛犬・愛猫の目の色と合わせるのもおしゃれです。

たとえば、グリーンが入った子ならグリーン系統のカラーの首輪を選んでみてくださいね。



ポイント
4

お散歩で 飼い主さんとお揃いに

愛犬の首輪とはお散歩でお揃いコーディネートが楽しめます。

たとえば愛犬に赤い首輪をつけたら、飼い主さんは赤いTシャツやブルゾンを羽織って

みてはいかがでしょうか。お揃いカラーで絆も深まります。

ベルトやスニーカー、帽子など小物をお揃いにするのも、おしゃれですね。



ポイント
5

ネコちゃん の首輪との コーディネート を楽しむには？

ネコちゃんは基本的に通院以外で飼い主さんと出かけることがあまりありませんよね。

家の中で、首輪と飼い主さんの小物をお揃いにして写真に撮ってみてはいかがですか。

猫好きのお友達をお招きするのもいいでしょう。

女性の飼い主さんにおすすめなのが、ネコちゃんの首輪と髪飾りを合わせる。たとえば

水色の首輪なら、飼い主さんも水色のバレッタやカチューシャを付けてみてください。

チョーカー（ひも状の首飾り）

のカラーや柄を合わせるのもいいですよ。

男性の飼い主さんならネクタイで合わせてみてください。水玉の首輪なら、水玉のネクタイなどでコーディネートすると素敵ですよ。

ポイント
6

複数用意 しておく のもあり

色違いのシリーズなど首輪を複数用意して、お天気や季節で変更するのもおすすめです。

飼い主さんの洋服の色と合わせるのもいいですね。定期的に替えていくと、首輪が傷みにくいのメリットです。

愛犬・愛猫もおしゃれしたい!

飼い主さんとの お揃いコーデも



ペット栄養管理士 伊藤 悦子 麻布大学獣医学部環境畜産学科
(現・動物応用科学科) 卒

お洋服を着るワンちゃんとお揃いコーディネート



普段からお洋服を着ているワンちゃんなら、飼い主さんとのお揃いコーディネートも合わせやすいでしょう。

ネットショップでは、愛犬とおそろいになったTシャツセットも販売されています。

お散歩中やドッグランで注目を浴びるのは間違いないでしょう。

「まるっきり同じ柄にするのは恥ずかしい」という場合は、ポイントで合わせるとおしゃれです。愛犬がチェック柄のお洋服なら、飼い主さんはチェック柄のスカーフなど小物で合わせます。





インテリアでもおしゃれを

愛犬・愛猫のベッドや敷物を
選ぶときは、お部屋との雰
囲気に合わせるインテリア
アもおしゃれに。
無地やチェック柄ならシン
プルで、どんなお部屋にもマ
ッチします。
気に入った色や柄がなけれ
ば、お裁縫のお好きな方な
らカバーを手作りするのも
いいですね。
あえて赤やオレンジなどを
選ぶのも、お部屋のアクセ
ントになるでしょう。
白木の家具などを置いたナ
チュラルな雰囲気のお部屋
なら、ベージュやモスグリー
ン、カーキなど自然を思わせ
るアースカラーがおすすめ
です。キャットタワーも、温
もりを感じる木製にするのも
素敵ですね。



まとめ

愛犬・愛猫と一緒に楽しめるおしゃれをご紹介しました。首輪やハーネスなどの小物なら、簡単にいろいろなおしゃれを楽しめます。首輪やハーネスと飼い主さんの服やスカーフなどの小物の色を合わせてお散歩に行くのもさりげなくて素敵です。ネコちゃん的首輪とは、髪飾りやネクタイとお揃いにして写真を撮ってみてください。お洋服を着る愛犬なら、お揃いのTシャツでお出かけするのも楽しいですよ。ベッドや敷物などのペットグッズの色と、お部屋の雰囲気を合わせるのも素敵です。愛犬・愛猫とのおしゃれをぜひ楽しんでくださいね。



犬と猫の運動不足、その原因から解決策を見つけよう!

体の筋肉が落ちてしまうことは、将来的に歩行できなくなる可能性を高めたり運動不足をさらに助長させてしまう原因にもなります。原因別に運動不足を少しでも解消する方法を探っていきましょう。

獣医師 齋藤厚子

運動と健康

適度な運動をすることは、ヒトや動物の健康を維持・増進するために重要なことですので、よく知られていることですね。

ヒトの生活習慣病の予防のためにウォーキングなどが薦められることなどからもその効果の大きさは想像できると思います。では運動不足になると具体的に何が良くないのでしょうか？

いろいろありますが、大きくは以下のようないことが挙げられます。

- 太りやすくなる
- 筋力が低下する
- 心肺機能が低下しやすい
- 病気の誘因になる
- ストレスがたまる

運動不足が肥満につながることは言うまでもありません。肥満は万病の元と言われるように、糖尿病や関節疾患、心臓への負担の増加など、他の病気を引き起こすことに繋がります。

猫で多い下部尿路疾患などは肥満が発症の誘因の一つと考えられています。

また運動不足の見逃しせないデメリットの一つは筋力低下です。

体の筋肉を維持することは健康寿命を延ばす上でとても重要なのです。

筋力低下の影響を最も大きく受けてしまうのが関節です。

四肢の関節をはじめとして全身の関節は、関節を形成する骨、靭帯、関節包などの関節を作っている組織に加え、その周

りを強固に支える筋肉の働きによって滑らかに動き、しなやかな体の動きを可能にしています。

しかし筋力が低下してしまうと関節を支える他の組織にかかる負担が大きくなり、靭帯を傷めたり関節炎を起してしまうったり、強い力がかかった時に亜脱臼や脱臼を起してしまうこともあるのです。また筋力が低下して転びやすくなったりすることで、骨折や靭帯の損傷、その他の怪我を引き起こすリスクが高くなります。

運動することは心臓や肺などの内臓機能を保つことにも繋がります。

負荷のかかりすぎないお散歩程度の運動を少し長めにすることで全身の血行が良くなり、心臓や肺に程よい刺激が与えられ、心肺機能の低下を予防できます。

それだけでなく腸の動きや全身の代謝も良くなり、心臓や肺以外の内臓の働きも良い状態に保たれると考えられます。さらにヒトでは運動することは認知機能低下の予防効果もあると言われています。

運動することで脳を含めた全身の血流が良くなり、全身の筋肉が動くことで脳に適度な刺激が加わることで脳が活性化すると考えられており、動物でもこの効果は少なからずあると考えられます。

運動不足になってしまうとこうした心肺機能や脳に対するプラスとなる作用がない上に、体重増加などのマイナス要素が加算されて関節や循環器に負担をかけ

てしまうことになりかねません。このような状態で年齢を重ねると、将来的に立てなくなってしまう可能性も高くなってしまいます。

そのような状態を招いてしまわないためにも、運動不足は回避したいところです。

どうして運動不足になってしまうの？

運動不足の原因はいくつかあります。

一つはペット自身が運動を好まないケースです。

外に出るのを怖がる、お散歩に行っても歩こうとしない、お散歩中に他の犬や車が怖くて歩けなくなってしまうなどといった理由で、お散歩が難しいことがあります。

散歩中に歩かなくなってしまう場合は体に異常がないかどうかも見極める必要がありますが、ペットの性格や気質によって外でお散歩できないような場合は何かしらの対策を講じて楽しくお散歩や運動ができるように仕向けてあげたいところです。

二つ目は健康上の理由で運動を控えざるを得ないケースです。関節疾患や重度の心臓病・呼吸器の病気を抱えている場合、その他の疾患あるいは加齢が原因で体力が低下したためにお散歩や運動が難しいケースも多々あります。

この場合はケースバイケースですが、運動する方法を変えて負担のかからない運動をさせてあげたり、室内でできる

運動やケアで筋力低下を防ぐことを考えてあげると良いでしょう。

三つ目は飼い主さん側の要因です。

お散歩に行く時間やペットと遊んであげる時間が取れないなどといった飼い主さんの時間的な制約がある場合や、飼い主さんのケガ・体調不良からペットが運動不足になってしまうケースなどがあります。

ペットを飼育する以上、お散歩やスピンシップを図る時間はできれば確保してほしいところですが、飼い主さんの生活環境の変化などによってそれが難しくなってしまう場合もあるでしょう。

こういったケースでは、運動不足によってペットの精神的なストレスも溜まっていくことが多いため、やはり何らかの対策をとってあげたいところです。

どんな運動をするのが良いの？

運動は意識して取り入れなければ続かないものですが、一度習慣化してしまえばそれほど難しくはありません。

運動と言っても激しい運動をしなければいけないわけではなく、ゆっくりと歩くお散歩を日課にしているだけでも十分です。

もちろん若くて元気な子であればたくさん走り回ったり、アジリテーターのような激しい運動をするのも結構です。

しかし年齢を重ねたり何らかの疾患がある場合は、無理なく続けられる運動を選んであげることが重視しましょう。

健康的な体を保つための運動としては、お散歩のようなゆっくりとした運動を20〜30分程度、できれば1日1〜2回

(朝晩など)毎日継続することが理想的です。お散歩であれば過度に体に負担をかけることはありませんし、30分程度(可能であればそれ以上でも)ならば心肺機能を維持するのにもちょうどいいでしょう。

さらに可能であれば室内遊びも取り入れてみましょう。大型犬の室内遊びは自宅では難しいかもしれませんが、小型犬、中型犬であればボール遊び程度はできるかもしれません。

猫の場合はどうでしょうか？猫ではリードを付けて外を一緒に歩いてお散歩できる子はかなり少数派で、自宅内での遊びが運動のメインになります。

同居の動物がいる場合は自然とじゃれあつて追いかけるなどが始まることが多いため、程よい運動ができていくケースも多いでしょう。

また、若い猫であれば一人遊びで走り回ったりすることもあり、それほど運動不足の心配はないかもしれません。

可能であればキャットタワーを設置したり家具の配置を工夫して高いところにも登れるようにしてあげると、高いところから周りを見下ろすのが好きな猫は自然と生活環境内で上下運動するようになります。

それでもあまり動かずじっとしていることが多い、寝てばかりいるような子の場

合は、おせちやで誘って遊び相手になってあげましょう。

好みのおもちゃはその子その子によって異なりますが、追いかける遊びが好きの子が多いので、猫じゃらしやレーザーポインターのような光で興味を引き追いかけることをさせるとよく遊んでくれます。

運動不足から抜け出すためには？

運動不足が常態化してしまっている場合、可能であれば運動を習慣化していくように生活を見直していくのが理想的ですが、先にも言ったようにケースバイケースです。

例えば運動不足によって肥満傾向となっている場合、急に強い運動負担をかけてしまうと、心臓や関節に大きな負担をかけて体調を悪化させてしまう可能性があります。

この場合はお散歩を始めることも、まずは食事療法を取り入れてダイエットを始めなくてはなりません。

ダイエットという運動をたくさんするイメージを持つている方も多いと思いますが、動物の場合は運動だけでダイエットすることは難しく、まずは食事内容の見直し(減量用フードや低脂肪食など)を取り入れると食事量の厳密な管理が必要です。

そのうえで、お散歩の時間を少しずつ長くしていくことで運動の負荷の調節を行うと良いでしょう。

関節に疾患を抱えている場合や、椎間板ヘルニアなどの既往歴があるような場合は、あまり強い負荷がかかるような

運動は控えた方がいいでしょう。段差のない歩きやすい散歩コースでゆっくりと歩き、途中で歩き方に異常が見られたら無理せずそこで一旦終了して抱き上げて帰って来られるように、状態を観察しながら運動させることが大切です。

また自宅内で運動させる場合は、フローリングで滑らないようにマットや毛足の短い絨毯を敷くなどして転ばないように対策を講じてあげましょう。

このようなケースでは、患部となる関節を外側から支持するサポーターや、体の内側からサポートできるサプリメントなどを取り入れてみるのを検討しても良いでしょう。

関節のサポーターは部位別に様々な商品が販売されています。

手足のナックリングを予防するもの、膝や肩関節を補強するもの、下半身のふらつきなどを支える下半身用のハーネスや、歩行時のよろめきを支えやすい補助ベスト、腰や首用のコルセットなど、用途に応じて多くの商品があります。

必ずしも必要なものではありませんが、かかりつけの病院でどんなタイプのものが適しているか、サイズ選びや装着の仕方なども相談しながら検討してみてくださいでしょうか？

また、ペットのリハビリや運動療法を指導してくれる施設などが近隣にあれば、利用してみるのもおすすめです。どんな設備があるかは施設毎に異なりますが、専門知識を持ったスタッフがいることが多いため、患部に負担のかからないリハビリ・運動の仕方について専門的にアドバイスしてもらえます。

中には水中歩行のように体重の負荷がかからないような状態で運動できる設備があるところもあり、ペットにかかる負担も最小限にしつつ筋力維持・回復ができるでしょう。

椎間板ヘルニアなどで下半身不随になってしまった場合も歩くことを諦める必要はありません。

ペット用の車いすや上記のような施設でのリハビリを検討してみましょう。前肢だけでも立つことができるのであれば、下半身を支えてあげることだけで、歩くだけでなく、勢いよく走ることもできるようになることもあり、ペットの自由度はかなり上がります。

そこにリハビリを加えると、中には完全ではなくとも運動機能が少し回復するケースもあります。

何よりも重要なのは、補助しながらでも歩けるようにしてあげること。思うように動けないペットのストレスを大きく発散することができるところです。

お散歩に行くのを嫌がる場合…

お散歩に行くのを嫌がる場合、まずは嫌がる原因について見直してみましよう。外に出るのが怖い、他の人や犬に会うのが苦手、車の音にびくつきしてしまふ、なごといった場合は、まずは無理せず抱っこでお出かけし、外の環境に慣れさせる期間を作りましよう。

外に出るのに慣れてきたら徐々に外での遊びを加えて

『外で遊ぶのが楽しい』
と印象付け、最終的には自宅から自分の足で歩いてお散歩に出られるように目指しましよう。

単にお散歩嫌いなのか、思っていたら体に異常があるために歩きたがらないという場合も時々見られます。

お家で過ごしている時に全身をよく触り、触られるのを嫌がる・痛がる部位がないか、腫れたり熱を持ったりしている部位がないか、出血していたり瘡蓋がないかどうかなどをチェックしましよう。抱き上げるとキーンと鳴く、腰のあたりを触ると鳴いたり体がこわばる、という症状がみられる場合もあります。

また自宅の中で歩き方・行動をよく観察し、片足をかばって歩いている様子や手足の先をしきりに舐めている、左右の足の太さが違う、などという異常が見られたら、一度病院で診察を受けることをお勧めします。

お散歩に連れていけない場合…

外に連れて行く時間が取れない場合、できれば室内での遊びでストレスを発散させてあげましよう。猫ではキャットタワーを設置するなど、お留守番中に自然と運動できるように生活環境を工夫するのも一つの方法です。ただし留守中にケガや不慮の事故が起こらないように配慮する必要もあります。激しく遊んだ時に倒れる危険性のあるものはあらかじめ片付け、滑りやすい床には滑りにくい素材の敷物を敷く、転落や水没(お風呂や洗濯機、水洗トイレなど)の危険がある場所には立ち入らせないように工夫しましよう。飼い主さんの休日は、普段遊んであげられない分、少し多めに時間をとってお散歩をしたり、ドッグランで思い切り遊ばせてあげるなど、ペットのストレスを発散させてあげることに努めましよう。どうしても難しい場合は、ペットシッターなどを依頼する方法もあります。

その場合、信頼できるシッターさんかどうか、シッターさんとペットの相性なども見極める必要がありますので、焦らず慎重に検討することをお勧めします。

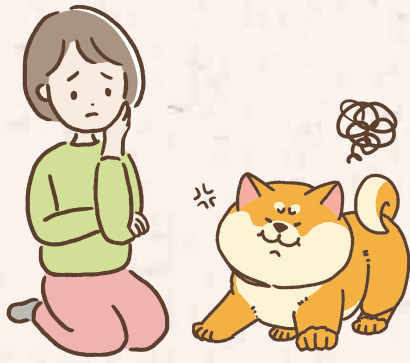
運動自体が難しい場合は？

重症疾患や加齢によって寝たきりとなり自力歩行ができなくなってしまう場合、ペット自身に運動をしてもうっとうしいとは難しくなってしまう。

それどころか、食事の介助や排泄の管

理、褥瘡ができないようにこまめに体位変換をするなど様々なケアが必要となるため、飼い主さんの負担はかなりの大きいものとなり、運動不足云々と言っている場合ではないと思う方も多いでしょう。しかし、横たわったままでいると日を追うごとに体の筋肉が落ち、関節周りの筋肉が落ちると褥瘡もできやすくなってしまいます。そんな寝たきり状態になってしまった大猫にもしてあげられることがあります。

それはマッサージです。毎日のお世話の中に、四肢や体のマッサージ、手足の関節の屈伸運動やストレッチなどを取り入れてみましょう。受動的であっても筋肉に運動の刺激を与え続けることで、筋肉に分布する神経機能の低下を予防し、筋肉が極端に落ちるのを抑制することにつながります。老衰による衰弱であればあまり無理できませんが、何らかの疾患で一過性に状態が落ち込み寝たきりに近い状態になっているケースでは、回復の兆候が見られたらリハビリとして体を支えて起立状態を保ってあげるバランス運動なども取り入れてみてはいかがでしょうか。多くはありますが、こうした地道なケアが実り、もう立つことはできないと思っていた犬猫の運動機能が回復することもあります。また回復が見られない場合でも、飼い主さんに毎日触ってもらい全身をマッサージしてもらうことは、少なくとも状態の低下したペットたちの癒しとなり、心の支えとなるに違いありません。



ショック! 飼い主さんのことが 苦手に! その理由は

私のこと避けてる?と感じたことはありませんか。
それはもしかしたら、愛犬に苦手意識を持たれてしまったのかも
しれません。なぜ?その理由は...

ドッグセラピスト 安藤夏子

すごく可愛がっているのに、なんとなく愛犬に距離を置かれているように感じたことはありませんか? それはもしかしたら、愛犬が飼い主さんに対して「苦手」意識を持ってしまったのかもかもしれません。

飼い主さんの良かれと思っていた行動や接し方が、愛犬にとっては苦痛だったりストレスを感じているのかもしれません。

ではどんなことで苦手意識を持つようになるのでしょうか。読み進めていただくと、いくつかの理由がご理解いただけるかと思えます。

犬の習性や気持ちを考えない

犬は本来、群れで生活をし、狭いところで生活していました。ですから本能の片隅に「狭いところが落ち着く」という習性があります。

飼い主さんにとって可愛い愛犬ですから、ゆつたり過剰に上げてたいと、愛犬の体よりも大きなゲージや大きなベットを与えたりしますね。愛犬はこんなに大きなベットなのに、隅っこの方で丸くなって眠って

いたりします。

また、部屋の隅にいたり、テーブルや椅子、ソファの下に隠れるように眠っていたりもします。そんな愛犬の姿を見た飼い主は「そんな狭いところにいないで、広いところで寝なさい」と良かれと思って広いところに移動させます。しかし、犬にとっての飼い主さんの行動は有難迷惑でしかありません。

洋服を着せたり、靴を履かせたりするのも飼い主さんの自己満足なのかもしれませんね。

インスタグラムなどのSNSに掲載するために可愛い写真を撮りたいなど、犬にとってはどうでもいいことです。

そんな犬の嫌がるようなことばかり要求する飼い主さんに対して苦手意識を持ってしまつのも理解できますよね。

愛犬とコミュニケーションをあまり取らない

昨今、共働きが当たり前の飼い主さんは多いと思います。

それは仕方ないことです。当然愛犬は朝から夜まで一人でお留守番です。そんな毎日を独りぼっちで過ごしている犬の気持ちを考えてみましょう。

きっと飼い主さんの帰宅を心待ちにしていることでしょう。やっと帰ってきてくれた飼い主さん。

愛犬はきっと

「お散歩に行けるのかな。」

「ボールで遊んでくれるかな。」

「ナデナデしてくれるかな。」と期待でワクワクしていることでしょう。

そんな期待とは裏腹に帰宅した飼い主さんは「疲れている」「忙しい」と相手をしてくれなかったらどうでしょう。

「ああ、この人は全く構ってくれないんだな。」「僕に興味ないんだな。」「冷たいな」と犬も飼い主さんに興味を失い、苦手意識を持ってしまいます。

ペットを飼うということで一番大切なのは「コミュニケーション」と言っても過言ではないのかもしれないですね。

長時間でなくても構いません。

10分や15分、愛犬と向き合つてコミュニケーションの時間を作つて上げて下さい。

しつけという名の暴力を振るう

これは絶対にやめて欲しいことです。

お漏らしをしたから

ご飯を上手に食べないから

と暴力でしつけようとする飼い主さんがいます。しつけはとても大切なことです。人と共存する中で、しつけはしなければいけません。他人に迷惑をかけたなり、傷つけてしまつてもいいかもしれません。犬自身がつらい思いをしてしまつこともあります。

でも暴力は絶対にダメです。法律でも禁止されています。

あなたなら暴力を振るう人の側にいたいですか？

犬も同じです。

暴力を振るう飼い主さんを苦手に思つのは当たり前です。苦手どころか嫌いだと思いませんか。

過去にトラウマになるような経験がある

里親など何か理由があり引き取られた犬に多いかもしれません。過去の飼い主さんや他の人間から体罰を受けたり、恐怖心を抱いたりした経験があると、人間に対して不信感や不安を抱きます。

そのせいで新しい飼い主さんに対して苦手意識が持つてしまうことがあります。

これはとても不幸なことですね。でも飼い主さんの優しい対応でゆっくりと時間をかけて、その恐怖や不安を取り除いて上げて下さい。

痛みや不調によるもの

犬が身体的な不快感や痛みを感じていることに、飼い主さんが気が付かず、その部位に触れてしまうことがあります。

犬はそれが苦痛なので、そこに触れようとすると飼い主さんに対して嫌悪感を抱いていることがあります。

そのようなことを避けるには、日頃のコミュニケーションが大切です。

犬を観察して、変化や苦痛な様子に気づいて上げて、その原因を取り除いてあげましょう。

そうすれば苦手意識ではなく、信頼関係を築くことが出来ますね。

まとめ

いかがでしたか？

飼い主さんは愛犬から好かれて当たり前なんて思っていないでしょうか？

飼い主さんの接し方で従順にもなるし、苦手意識を持たれてしまうこともあるのですね。

大抵は「良かれ」と思つてのことだとは思いますが、

今一度、どんなことで嫌がるのか、どんなことで喜ぶのかを学び知って、信頼関係のある素敵なお飼い主さんを目指したいですね。

おすすめ商品

毎日爽快 植物酵素&乳酸菌



犬用
チキン味
(錠剤)

犬猫兼用
ミルク味
(粉末)

腸の健康維持に

「毎日爽快 植物酵素&乳酸菌」は腸の健康のために6種類の成分(植物発酵エキス(プロアターゼ・アミラーゼ・リパーゼ・セルラーゼ・ラクターゼ)、生きて腸まで届けることにこだわった有胞子性乳酸菌、ビフィズス菌、ビタミンB2、ビタミンB6、ビタミンC)を配合しています。安心安全の国産品質、GMP、ペットフード安全法、残留農薬のポジティブリストに基づき、香料・着色料・保存料・化学調味料を使用せずに製造しています。犬用サプリはチキン味錠剤タイプ(1袋60粒入り)、犬猫兼用にミルク味粉末タイプをご用意しております(1袋60杯入り/付属スプーン付き)



夜中の大運動会!?

猫の問題行動【フリッツ】はなぜ起こるのか?

フリッツの概要、その原因、および対処法について解説します。

動物看護師 宮井智美

猫は愛らしい家族の一員ですが、ときに問題行動を示すことがあります。その中でも「フリッツ」と呼ばれる問題行動は、飼い主にあって悩みの種となることがあります。

本記事では、フリッツの概要、その原因、および対処法について解説します。

フリッツとはなに?

フリッツとは、猫が突然に狂ったような行動をとる状態を指します。

猫を飼育している方は、1度は経験があるのではないのでしょうか?例えば今まで静かに寝ていた猫が急に飼い主を踏み台にして走り回ったり…家族が寝静まった夜中に、急にドタバタと家中を暴れまわったり…これらもフリッツと呼ばれる行動の1種です。

この状態では、猫が興奮し、周囲の物を攻撃したり、高い場所に飛び乗ったりすることがあります。また、猫が自分自身の尻尾を追い

かけたり、暴れ回ったりすることもあります。

その際大きな声で鳴いたり、普段とは違う低い太い声で鳴いたりすることもあります。フリッツは、短い時間で発作的に現れ、その後は今までの暴れ方が嘘のように猫が落ち着いた状態に戻ることが特徴です。

フリッツを

引き起こす原因は?

フリッツの原因は、さまざま要素が関係していることがわかっています。中でも特に、ストレスや不安、興奮、病気、引越などによる環境の変化などがフリッツの原因に大きく影響すると言われております。また、遊びが足りなくて刺激不足だったり、いままでのトラウマ、他の猫との関係の悪化などもフリッツを引き起こす原因となります。猫によって原因は異なるため、フリッツが発生した場合はその背後にある要素を特定することが重要です。

何故フリッツは

深夜に起こりやすいのか?

ではなぜ猫が特に夜中にフリッツを起こしやすいのでしょうか?

夜中に問題行動が起こりやすいのは、以下の理由からと言われています。

●夜行性の本能

猫は元々夜行性の動物であり、夜間に活動的になる傾向があります。猫は20時間眠るといわれているように、猫は昼間は眠っている時間が長く、夜になると狩りや遊びを楽しむためにエネルギーが高まります。このような活発な行動が、フリッツを引き起こす可能性があります。

●環境の変化

夜間には一般的に静かな環境が広がります。これにより、猫が飼い主さんの注意を引こうとするためにフリッツを起こすことがあります。飼い主さんが寝ている間に猫が退屈になり、刺激を求めることもあります。

●運動不足

猫は適切な運動が必要ですが、日中は飼い主さんが外出していたり、忙しかったりするため猫の運動不足が生じることがあります。夜中になると、そのエネルギーを発散しようとしてフリッツを起こすことがあります。

●飼い主の反応

猫はフリッツを起こすことで飼い主さんの注意を引こうとする場合があります。夜間にフリッツを起こすことで、飼い主さんが起きて猫に関心を持ってくれることを期待しているのです。

フリッツにはどう対処したらよいのか？

猫は夜行性の動物です。そのためフリッツが夜中に引き起こされることも多く、猫の生活や飼い主さんの生活に悪影響を与える場合も多くあります。その際の対処法としては、以下の方法が役立つ場合があります。

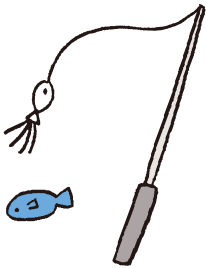
●ストレスの軽減

猫はストレスを感じやすい生き物です。飼い主さんは猫が安心して暮らせる環境を整えることが重要です。

神経質な猫には隠れられる場所や安心して眠れる寝床を用意することも大事となります。他のペットがいる場合、ストレスの原因となっているようだったら部屋を分けましょう。

また小さな子供が過度のスキンシップを行うことも猫にとってはストレスとなり得ますので気を付けたほうが良いでしょう。

定期的に猫じゃらしなどで遊んであげたり、お留守番の時でも遊べる適切な猫用のおもちゃを用意することで、猫のストレスを軽減することができます。



●猫の環境の改善

猫の飼育環境を見直すことも重要です。猫は刺激の多い環境を好みます。キャットタワーを設置して上下運動が出来る環境を整えたり、テレビなどで猫が好む音楽を流しておくのも良いでしょう。

●生活リズムを整える

猫は生活リズムが整っている生き物です。

飼い主は猫の食事、遊び、トイレ掃除などの時間を出来るだけ同じ時間に行うようにしましょう。安定した日常生活が猫のストレスを軽減し、問題行動の改善につながります。

●獣医師と相談する

問題行動が慢性化している場合や他の対策が効果がない場合は、獣医師と相談することをおすすめします。病気や身体的な不快感が問題行動の原因である場合もあります。

獣医師は健康状態をチェックし、適切な対策や治療法を提案してくれるでしょう。



●フェロモン製品を使用する

フェロモン製品は猫のストレスを軽減する効果があります。

例えば、コンセント式のフェロモン放出器やフェロモンスプレーを使用することで、猫のリラックスを促し、問題行動を改善することができます。

まとめ

フリッツは問題行動の一種ですが、適切な対処や工夫などで軽減することが可能です。

何が原因でフリッツが起きているのかを良く観察し、その猫に合った適切な対処をしっかりと行うことが、猫と飼い主にとってより良い生活となっていくことでしょう。

犬の病気辞典

犬の 黒色腫(メラノーマ) について

葛野 宗 先生



犬の黒色腫(メラノーマ)とは

口腔内、口唇、皮膚に発生するメラニン色素産生細胞由来の腫瘍です。

皮膚の色素を産生する細胞であるメラノサイト(メラニン色素産生細胞)由来の腫瘍には、良性腫瘍と悪性腫瘍があります。良性のものをメラノサイトーマ、悪性のものをメラノーマと呼びます。

メラノーマは組織浸潤性、転移性が高く、危険な悪性腫瘍です。

犬の黒色腫(メラノーマ)の 症状とは

皮膚メラノーマ

皮膚メラノーマは皮膚に発生するメラノーマです。メラノーマは口腔内、口唇、皮膚、爪の周りに発生します。口腔内、口唇、爪の周りに発生するメラノサイト由来の腫瘍はほとんどが悪性ですが、皮膚原発のものは、転移の無い良性挙動を示すものが多いとされています。

しかしながら皮膚メラノーマの場合、高率で全身臓器やリンパ節への転移が見られます。そのため、全身の精査をおこない、進行状況を確認しなければなりません。また、皮膚メラノーマが発見された際は、そのメラノーマが皮膚原発のものなのか、口腔内メラノーマが転移したものなのか、鑑別が重要になります。

口腔内メラノーマ

口腔内メラノーマは犬の口腔内

悪性腫瘍で最も多いものの一つです。口腔内メラノーマは局所で増大し、組織侵襲性、転移性が高い悪性腫瘍です。メラノーマを発見したとき、ほとんどの症例で肺をはじめとした全身臓器に転移が認められたという報告もあります。

メラノーマが産生するメラニンによって褐色、黒色の病変として観察されますが、メラノーマの中には色素が乏しいため桃白色の病変が観察されることもあります。

犬の黒色腫(メラノーマ)の 原因とは

原因はよくわかっていません。

皮膚の色素をつくりだす細胞であり、ほくろを形成する細胞でもあるメラニン色素産生細胞(メラノサイト)が癌化することで発生します。

メラニン色素産生細胞がメラノーマに変異する詳しい機序はまだ明らかにされてはいません。

犬の黒色腫(メラノーマ)の 好発品種について

以下の犬種で好発がみられます。

● アイリッシュセッター

● アメリカンコッカースパニエル

● イングリッシュコッカースパニエル

● エアデルテリア

● ケアンテリア

● ゴールデンレトリバー

● シャーペイ

● ドーベルマン

● パグ

● ミニチュアシュナウザー

● ロットワイラー

● 口腔内メラノーマ

● アメリカン・コッカー・スパニエル、

● イングリッシュ・コッカー・スパニエル、

● ゴールデン・レトリバー、ミニチュア・プードル、パグ

● 皮膚メラノーマ

● ミニチュア・シュナウザー、ドーベルマン・ピンシャー、エアデル・テリア

● アイリッシュ・セッター、シャー

● ペイ、ロット・ワイラー、ゴールデン

● レトリバー、ケアン・テリア

犬の黒色腫(メラノーマ)の予防方法について

早期発見、治療をおこないます。
腫瘍性疾患のため予防法はありません。メラノーマは早期発見・治療が重要な病気です。日々の健康観察・動物病院での健康診断を行うことで早期発見の可能性が高まります。メラノーマの好発部位は口腔内、口唇、皮膚、爪の周囲です。日々の健康観察を行うとき、よく観察してあげてください。



犬の黒色腫(メラノーマ)の治療方法について

外科的切除、抗がん剤療法、放射線療法をおこないます。
メラノーマが限局的に発生している場合、外科的な切除を行います。口腔内メラノーマでは顎の切除、爪の周りのメラノーマでは断指術や断脚術といった大掛かりな手術を行う場合があります。遠隔転移を起こしている場合、手術が難しい場合、抗がん剤を使用することがあります。病変部位の完全切除後の抗がん剤療法は生存期間の延長を期待できる場合もありますが、メラノーマは抗がん剤に対して抵抗性が高い傾向にあり、大きな効果は期待出来ません。手術が難しい場合、手術による完全切除が出来なかった場合などに、放射線療法をおこなうことがあります。メラノーマに対してある程度の効果は望めますが、肉球に

発生しているメラノーマの場合、健康な肉球が放射線によって脱落してしまう可能性があるため注意が必要です。



おすすめ商品

毎日良肝

肝臓エキス & プラセンタ



犬用
チキン味(錠剤)



犬猫兼用
ミルク味(粉末)

肝臓の健康維持に

「毎日良肝 肝臓エキス & プラセンタ」肝臓の健康維持に必要な8種類の成分(肝臓加水分解物(肝臓エキス)・プラセンタ・酵母(SAME)・BCAA・ウコン・マリアアザミエキス・亜鉛・オルニチン)を配合しています。安安心安全の国産品質、GMP、ペットフード安全法、残留農薬のポジティブリストに基づき、香料・着色料・保存料・化学調味料を使用せずに製造しています。犬用サプリはチキン味錠剤タイプ(1袋60粒入り)、犬猫兼用にミルク味粉末タイプをご用意しております(1袋60杯入り/付属スプーン付き)

猫の病気辞典

猫の 瓜実条虫 について

齋藤厚子先生



猫の瓜実条虫とは

消化器症状を起こす寄生虫です。
瓜実条虫は、一般的にサナダムシと呼ばれる節のある扁平な寄生虫です。

犬や猫、ヒトの腸管内に寄生し、下痢や吐き気、食欲不振などの症状を起こすことがあります。

ノミが媒介して感染し、成虫になると虫卵をたくさん含んだ片節を切り離し、糞便とともに排泄されます。

発見が遅れると痩せたり栄養状態を悪くするサナダムシですが、

駆虫は一般的な駆虫薬で可能です。

しかし、同時にノミ駆除を徹底的に行わないと、何度も再感染を繰り返すことになってしまい、注意が必要です。

猫の瓜実条虫の症状とは

消化器症状や体重減少が見られません。

主な症状は消化器症状です。

- 吐き気
- 下痢
- 食欲不振

成猫ではあまり目立った症状を示さないことが多く、ベッドや便の表面あるいは肛門周囲に付着したサナダムシの片節(体の一部がちぎれたもの)を見つけることで気づきます。

子猫では消化器症状が出やすく、長引くと脱水や栄養状態の悪化を招き、成長不良などにつながります。

また、成猫でも寄生数が多くなると栄養不良から痩せてしまいます。

切り離された片節は活発に動くため肛門に違和感を感じることも多く、お尻をこすりついたり舐めたりする頻度が増えるのが特徴です。

飼い主様が肛門から出てきた片節や虫体が動いているのを目にすることもあります。

猫の瓜実条虫の原因とは

ノミによってうつります。

サナダムシはノミが媒介して感染します。

サナダムシに感染した猫の糞便にはサナダムシの卵を蓄えた片節(体の一部がちぎれたもの)が排出されます。

ノミがそれを餌として摂取することでノミの体にサナダムシの卵が取り込まれます。

そのノミが猫に寄生し、猫が毛を舐めている間にノミを口にすることで感染します。

つまり、サナダムシに感染しているということはノミに寄生されているということになり、その逆の可能性も非常に高いといえます。



猫の瓜実条虫の好発品種について

好発する品種はありません。特にありません。どんな猫でも感染します。

猫の瓜実条虫の予防方法について

ノミ予防と室内飼育の徹底で予防できます。

ノミの寄生を防ぐことがサナダムシの感染予防にもなります。

最も効果的なのは、やはり室内飼育を徹底するということです。猫が外に出なければ、家庭内にノミが入り込むことはほとんどありません。

外に出る猫では、定期的にノミの予防薬を付けることです。また、こまめにブラッシングをすることで、ノミがついていないかチェックしましょう。

猫の瓜実条虫の治療方法について

サナダムシの駆虫を行います。サナダムシに対しては駆虫薬を投与して駆虫します。

お薬には経口薬と背中に垂らすスポットタイプがあります。

年齢や体重に合わせて使用しやすいものを選ぶといいでしょう。

多頭飼育でスポットタイプを使用する場合は、お互いに舐めとってしまわないよう、お薬を付けた後は数時間、別々にしておく必要があります。

駆虫剤投与後は、便の中にサナダムシの虫体が出てきます。

できるだけ速やかに処理し、トイレの砂も一新すると安心です。



ノミの駆除も同時に行います。

駆虫と同時にしなくてはならないのがノミの駆除です。

ノミは環境中でも長期間生存でき、家庭内のカーペットやクッション、ソファなどにも潜んでいるため、非常に厄介です。

念のため家庭用のノミ駆除剤を使用して、家中を徹底的に掃除します。

掃除機のダストボックス内にも残ってしまうことがあるので、使用した後はスプレータイプのノミ駆除剤で対策しましょう。



おすすめ商品

毎日免活

冬虫夏草 & L-リジン



猫用
カツオ味(錠剤)



犬猫兼用
ミルク味(粉末)

免疫の健康維持に

「毎日免活 冬虫夏草&L-リジン」は健康維持の為に8種類の成分(冬虫夏草(カイコ由来サナギタケ)・L-リジン・フェカリス菌・メカブ・メシマコブ・β-カロテン・ビタミンC・鉄分)を配合しています。安心安全の国産品質、GMP、ペットフード安全法、残留農薬のポジティブリストに基づき、香料・着色料・保存料・化学調味料を使用せずに製造しています。猫用サプリはカツオ味錠剤タイプ(1袋60粒入り)、犬猫兼用にミルク味粉末タイプをご用意しております(1袋60杯入り/付属スプーン付き)

Happy Horoscope

2024
6/1~
6/30

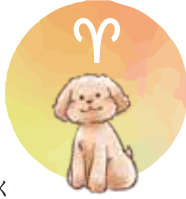
幸せを呼ぶペット占い

Aries

牡羊座

3 / 21 ~ 4 / 19

今月のペットは少しストレスが溜まりやすくなりそう。首の下など愛犬・愛猫が気持ちよいところをゆっくり撫でてあげると落ち着いていくでしょう。夏に備えてお耳の中の健康チェックを。



Taurus

牡牛座

4 / 20 ~ 5 / 20

ペットたちの運気は急上昇しています。オーナー様に元気がないときも、ペットたちの強い運気とパワーですぐに復活できるでしょう。食欲が増しているのです、おやつを食べ過ぎに注意して。



Gemini

双子座

5 / 21 ~ 6 / 21

今月のペットは、オーナー様がたくさん褒めることで運気がアップしていきます。ペットの運気が上昇すると、オーナー様もラッキー体質に。夜のひときは、マッサージタイムでくつろいで。



Cancer

蟹座

6 / 22 ~ 7 / 22

今月のペットは元気いっぱいですが、慎重さも求められる月です。特にアウトドアでの遊びなどは、目を離さないでおくようにすると安心です。歯のケアをすると、悪い気を寄せ付けません。



Leo

獅子座

7 / 23 ~ 8 / 22

オーナー様もペットもアクティブに過ごせそうな月。元気に過ごす分、疲れやすいのでベッド周辺の環境をしっかりと整えておくこと吉です。爪切りや耳掃除などのケアをすつとラッキー体質に。



Virgo

乙女座

8 / 23 ~ 9 / 22

今月は体力作りがラッキーポイント。愛犬とのお散歩では、坂道や階段を上ったり、いつもより距離を伸ばしたりしてみてください。愛猫にはキャットタワー遊びがおすすめ。高齢の子は無理せずに。



Libra

天秤座

9 / 23 ~ 10 / 23

今月は、ゆっくりのんびり過ごすことを心がけると吉。愛猫とはお昼寝タイムを充実させましょう。愛犬とはお散歩では公園のベンチでひと休み。寝る前のマッサージタイムで絆を深めて。



Scorpio

蠍座

10 / 24 ~ 11 / 21

健康ケアが今月のラッキーポイント。動物病院での健康診断や健康相談がおすすめです。特に気になるところがなくても、チェックしてもらおうと安心。お家に帰ったら、おやつのごほうびを。



Sagittarius

射手座

11 / 22 ~ 12 / 21

愛犬とは積極的な触れ合いが吉を呼びます。新しいお散歩ルートやドッグカフェなど楽しんでみて。愛猫にはブラッシングがラッキー。抜け毛もとれてオーナー様もすっきりするでしょう。



Capricorn

山羊座

12 / 22 ~ 1 / 19

今月はペットグッズの見直しがおすすです。フードを入れる食器や水入れを新しくするのもいいでしょう。首輪やハーネスは、オレンジやブルーなど元気が出そうなカラーを選べると吉。



Aquarius

水瓶座

1 / 20 ~ 2 / 18

ペットのパワーが他の人の心の癒しや励みになりそう。散歩ですれ違う人も、笑顔になるでしょう。もしオーナー様のお友達が落ち込んでいるときは、お家に招いてあげると元気になるでしょう。



Pisces

魚座

2 / 19 ~ 3 / 20

心配事や不安だったことが今月はすっきり解決しそうです。明るい気持ちで過ごせるでしょう。オーナー様もペットもなるべくお日さまに当たるようにすると、さらに元気がアップします。



教えて!橘田先生

日焼けの影響は

肌だけじゃなかった

体内への影響と対策



紫外線 (UV) はお肌の老化の原因であるのみならず、その奥深くにある組織にも...!?

ということは、ご存知でしたか?

実は肌の奥にも到達し、体内の細胞や組織に損傷を与え、老化や疾患の原因となります。

今回は、そのメカニズムや影響、そして予防方法について詳しく解説いたしてまいります。

形成外科医 橘田 絵里香

日本専門医機構認定 形成外科専門医。日本抗加齢医学会専門医。

皮膚だけじゃない！ 深層に達する紫外線に 要注意！！

みなさま、全身に日焼けをすると、なんか疲れた感じがする、全身が気だるいなどといった経験をされたことは、ありませんか？

日光に含まれる紫外線は、肌に直接影響を与えるだけでなく、その奥深くに到達し、細胞内の酸素と反応して活性酸素を生成することが注目されています。こうして生成された活性酸素による諸々の症状は「酸化ストレス」とも呼ばれ、炭水化物やスイーツの摂りすぎによる糖化ストレスとともに、老化を促進する要因のひとつとして非常に注目される存在です。紫外線はお肌のみならず、全身にわたって様々な影響を及ぼすのです。体内の細胞や組織に損傷を与え、老化や疾患の原因となるのです。地表に届く主たる紫外線はUVBとUVAの2種類です。

UVBは、皮膚の表面に直接影響

を与え、しみの原因になったり、一方、UVAは、深い層に到達し、活性酸素を生成して酸化ストレスを引き起こします。

日焼け止めの表示をみていただいで、SPFと書かれているのがUVBに対する値、PAと書かれているのがUVAに対する値です。この2つは波長の違いで、UVBは

波長280〜320nm、

UVAは320〜400nmです。

波長の短いUVBは皮膚表面に作用し、しみの原因になったり、遺伝子の変異を引き起こして皮膚がんのリスクを高めます。

日焼けを起こす力で比べると、

UVBはUVAの600〜1000倍

強いといわれており、目に見えやすい変化なので、UVBの効果の方が実感していることが多いと思います。でも実は怖いのがUVAなのです。なぜなら、波長が長いため皮膚の深くに入りこむという性質があり、皮膚で言うところのシワや

たるみに関与するからです。

シミよりもシワやたるみの方が治しにくい、などといった観点からしても、実はUVAは要注意だったりするのですが、紫外線による酸化ストレスにもUVA(紫外線A)が主に関与するのです。



体内に発生した

活性酸素

老化にどう関与する？

活性酸素は細胞内の構造や機能に損傷を与える可能性があります。

人間の体はいくつもの細胞が集まってできているわけですが、その機能が低下させたり変性したりします。この結果、細胞の正常な機能が阻害され、健康問題が引き起こされてしまうのです。

つまり、体内に発生する活性酸素は全身にさまざまな影響を与えているのです。酸化ストレスによって引き起こされた細胞損傷が、免疫細胞に及ぶと、その機能を低下させることにより、免疫機能を低下させてしまうのです。

結果、感染症や病気に対する体の防御機構が弱まり、病気にかかりやすくなってしまいます。

その影響が神経系に及ぶと、アルツハイマー病やパーキンソン病に代表される神経変性疾患の発症や進行に関与する可能性があります

ます。また、活性酸素によって引き起こされる炎症反応は、神経炎症や神経障害を引き起こす可能性があります。

さらに心臓や血管にも影響を与えます。血管内の活性酸素は、血管壁の損傷や血管内皮機能の低下を引き起こし、結果、高血圧や動脈硬化などの心血管疾患のリスクが増加してしまいます。酸化ストレスはがんのリスクを増加させる可能性もあります。酸化ストレスによって引き起こされたDNAの損傷は、がん細胞の発生や増殖を促進してしまいます。免疫機能の低下することによって、生成されたがん細胞を駆除できず、その結果、がんの進行に関与してしまう悪循環も引き起こします。これらの影響を最小限に抑えるためには、適切な日焼け防止策、さらには抗酸化物質の摂取や健康なライフスタイルの習慣化などといった、適切な対策が必要になってくるのです。



「うっかり日焼け」 予防はまず「レ」…!

日差しによる活性酸素の生成を防止するためには、とにかく日焼けを予防すること。キーワードは「丸腰で日光を浴びないこと」です。最強なのは日焼け止め+物理的な遮光です。

焼けてしまうと一番後悔するのが顔、うなじ、手の甲ですので、その辺りを踏まえ、SPF30、PA++以上の日焼け止めを正しく塗った上で日傘、帽子、サングラス、アームカバーなどを組み合わせましょう。「ちょっとだけならいいか」日常のふとした瞬間に浴びてしまう紫外線にも注意が必要です。洗濯物を干したり取り込んだりする時、ポストに郵便物を取りに行く時、「ちょっとそこまで」お買い物や自転車に乗る時…大体油断されている方がほとんどです。ほんの1分2分でも、365日積み重なるとどうなるか…!

くれぐれもお気をつけくださいね。

それでも体内に入ってきてしまった 紫外線には「抗酸化」

酸化ストレスは、適切な食事やサプリメントの摂取で予防できます。「飲む日焼け止め」もこのカテゴリーに属します。ただし、あくまで、先の日焼け対策との併用が原則ですよ！

ビタミンC(アスコルビン酸)、ビタミンE(トコフェロール)、βカロテン、クエン酸、緑茶カテキン、コエンザイムQ10、ポリフェノール(様々な果物や野菜に含まれる成分)...

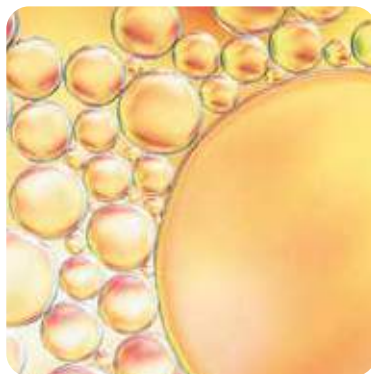
様々な抗酸化物質を含む食材やサプリメントが豊富に手に入る時代です。うまく利用しない手はないですね！



日差しによる体内活性酸素の発生は、肌のみならず、全身にわたる老化や疾患の原因となりますが、適切な対策を取ることでその影響を軽減することができます。日焼け止めの使用や適切な服装、抗酸化物質の摂取など、積極的な日焼け対策、そして日頃の食生活やサプリメント...!

これらの対策を実践することで、健康的な肌と体を維持し、日差しによる悪影響を最小限に抑えることができるのなら、やるしかないですよね！?

今日からぜひ、心がけてみてください！



NUMBER SUPPLEMENT 05 | 有孢子性乳酸菌&セラミド

おすすめ商品

便通の改善に / 肌の潤いを守る / 保湿力を高める



機能性関与成分の有孢子性乳酸菌(Bacillus coagulans SANK70258)が含まれます。有孢子性乳酸菌(B.coagulans SANK70258)は便秘傾向の方の便通を改善する機能が報告されています。またパイナップル由来グルコシルセラミドが含まれます。パイナップル由来グルコシルセラミドには、肌が乾燥しがちな方の肌のバリア機能(保湿力)を高め、肌の潤いを守るのを助けることが報告されています。また、ウイズメディカ独自の追加栄養補助成分として「ヒアルロン酸」「コラーゲン」「ビタミンB6」「プラセンタ」を追加配合しています。ウイズメディカの製品はすべて国内のGMP認定工場で製造しています。

発酵食品が良いと言われる理由 効果的な摂り方とは？

発酵食品は、健康によいと言われる食品の代表です。
腸内環境を整えたり、免疫力をアップさせる働きがあります。
今回は発酵食品が良いと言われる理由や、効果的な摂り方について
詳しくお話していきます。
習慣的に取り入れて、健康的な食生活を目指しましょう。

管理栄養士 宇宿 詩織



発酵食品とは？

発酵食品とは、乳酸菌や酵母などの微生物の働きによって、糖質やたんぱく質を分解・発酵してできた食品のことを指します。
野菜・豆類・魚類・調味料など種類も多く、比較的安価で手に入るため健康のために取り入れやすいです。発酵と腐敗の違いについて、その過程は同じですが人体にとって害があるか・ないかの違いになります。

どんな食品があるか？

■野菜

野菜には、ぬか漬けやキムチがあります。
ぬか漬けは野菜に不着している乳酸菌が米ぬかをエサにすることで増加します。
キムチも同じく野菜の乳酸菌を増やすことでできています。白菜などの野菜を塩漬けにし、おかゆなどの糖質を加えることで、発酵を促進しています。
発酵によってビタミン類が増加します。

■豆類

豆類の代表と言えば、やはり納豆です。
納豆は煮た大豆に納豆菌を加え発酵させることでできます。
たんぱく質が分解され、うまみ成分が生成されます。
この納豆菌は、田んぼや畑などに多く生息している細菌になります。胃酸の影響を受けにくく、生きたまま大腸までたどり着いてくれます。

■魚類

魚類には、かつお節があります。
かつお節は製造過程の違いによって、「荒節(あらぶし)」と「本枯節(ほんかれぶし)」に分かれ、「本枯節」のみが発酵食品になります。
燻製まで終わったものが「荒節」、そこにさらにカビをつけて干したものが「本枯節」です。
カビの働きにより脂肪が分解されていることから、上品でより熟成されたかつお出汁を楽しむことができます。

■乳製品

乳製品には、ヨーグルトやチーズがあります。
原料である牛乳などに、乳酸菌を加え発酵させてつくられます。
一般的なチーズは、そこに牛乳を固める働きのある凝乳酵素(レンネット)を加えます。
ヨーグルトの菌には、乳酸菌、ビフィズス菌、ブルガリア菌など様々です。体調をみながら、自分に合ったヨーグルト菌を探すのがおススメです。

チーズは旨味成分や栄養素が凝縮されているため、少量で栄養補給ができる食品です。
カルシウムは牛乳の6倍以上だといわれています。

■調味料

調味料には、味噌、醤油、塩麴、酢などがあります。
味噌、醤油は大豆や小麦に麴を加え発酵させたもの。
塩麴は、米麴に塩と水を加え発酵させたものです。
酢はお米などに酵母を加えアル

コール発酵させたのち、酢酸菌を加え発酵・熟成させたものです。酢には疲労回復効果や、血圧を下げる働きがあるといわれています。どの家庭にも常備されている調味料が多いため、日頃の食事に取り入れやすいですね。

■その他

甘酒も発酵食品の1つです。甘酒には、米麴と酒粕の2種類があります。

米と麴のみで発酵させたものが米麴、米麴にさらに酵母を加え発酵させたものが酒粕です。

おすすめは、米麴と水のみで簡単につくることのできる「米麴甘酒」。砂糖などを加えなくても、強い甘みができることが特徴です。飲む点滴ともいわれる甘酒、是非おやつに取り入れてみてはいかがでしょうか。



発酵食品をとるメリット

私たちの健康は、腸の健康と大きく関係しています。

そして、腸の健康をサポートしているのが、腸内に住んでいる微生物たちです。

よく耳にする乳酸菌やビフィズス菌などの善玉菌とよばれる微生物の働きによって、腸内環境が整えられるのです。

しかし、不規則な生活や偏った食事、ストレスなどによって、善玉菌は減り反対に悪玉菌が増えてしまいます。

悪玉菌が増えると、太りやすくなったり、がんなどその他病気のリスクもあがるといわれています。

善玉菌が増えることで悪玉菌の増殖を抑え、腸の動きをよくしてくれます。

また、免疫細胞を活性化するため、免疫力アップの効果があります。

そして、善玉菌をダイレクトに摂取できるのが発酵食品です。

発酵食品は、発酵の過程で栄養素が分解されているため消化吸収がよく、栄養素も増加しています。

また旨味成分も生成されるため、奥深い味わいを楽しめるのが特徴です。

効率的な摂り方

食事からとった菌類は、いつまでも腸内に留まっているわけではありませんので、継続的に摂取していくことがポイントです。できれば毎日が望ましいです。

動物性の乳酸菌よりも植物性の乳酸菌類の方が、胃酸の影響を受けにくく生きたまま大腸まで届きやすいといわれています。

ですので、ヨーグルトなどの動物性食品のみを継続的に摂取するのではなく、キムチなどの植物性食品も複数組み合わせながら取り入れると良いでしょう。

組み合わせることで、様々な発酵食品に含まれる栄養素を一気にとれるのでおすすめです。

また、善玉菌は食物繊維やオリゴ糖などをエサにして増えるため、ごぼうや玉ねぎなどの野菜も積極的に取り入れるようにしましょう。

おすすめ商品

NUMBER SUPPLEMENT 02 | ヒハツ&ラフマ

睡眠の質の向上に役立つ / 手の冷えの軽減に / 足のむくみの軽減に



機能性関与成分のヒハツ由来ピペリン類、ラフマ由来ヒペロシド、ラフマ由来イソクエルシトリンが含まれます。ヒハツ由来ピペリン類は、足のむくみが気になる健康な女性の夕方の足のむくみ(病的ではない一過性のむくみ)を軽減する機能、冷えにより低下した血流(末梢血流)を正常に整え、冷えによる末梢(手)の皮膚表面温度の低下を軽減する機能が報告されています。ラフマ由来ヒペロシド、ラフマ由来イソクエルシトリンには睡眠の質(眠りの深さ・起床時の睡眠に対する満足感)の向上に役立つ機能が報告されています。また、ウイズメディカ独自の追加栄養補助成分として「シナモン」「ギャバ」「トリプトファン」「イノシトール」を追加配合しています。ウイズメディカの製品はすべて国内のGMP認定工場にて製造しています。

【ストレッチの疑問を解決】 ストレッチの効果と 正しい方法を解説

運動が苦手な人でも簡単にできる運動なので、本記事を参考にしていただき、ぜひストレッチを始めてみましょう。

理学療法士 中村 大樹



「ストレッチって体が柔らかくなる以外にどんな効果があるの？」

「ストレッチを始めてみたいけど、正しいやりかたが知りたい」

「こんな悩みを抱えたかたにおすすめの記事です。ストレッチは健康のためにやったほうがいいというのは何となくイメージできると思いますが、なかなか実践している人は少ないのではないのでしょうか？」

ストレッチを行うことで、体の柔軟性が改善するだけでなく、体調が改善するなどのうれしい効果も期待できます。

運動が苦手な人でも簡単にできる運動なので、本記事を参考にしてみてください、ぜひストレッチを始めてみましょう。

ストレッチとは？

ストレッチは筋肉を伸ばして体の柔軟性を高めるための体操として知られています。

現代人は運動不足により筋力低下や体力の低下が問題視されていますが、「柔軟性の低下」も同時に起きています。

体が固くなってしまったり、ケガの原因になったり、疲れやすくなったりとさまざまな不調を招くことがあります。ストレッチはメリットしかないと言えるほど、簡単に効果の高い運動です。

ストレッチの効果

■血流が改善し、疲労回復効果がある

ストレッチをすると筋肉が柔らかくなり、血流が良くなります。

運動不足の人は、筋肉が固くなっているの、固い筋肉が血管を圧迫し血流を悪くしてしまいます。

血流がよくなると、体の疲労が改善したり、体温があがって代謝が高まるなど嬉しい効果が期待できます。

■体が柔らかくなり、怪我をしづらい体になる

体が固いと怪我をしやすという事は聞いたことがありますよね？

スポーツをしなくても、体が固いことで関節に負担をかけ、怪我につながる恐れがあります。

筋肉が緊張している状態だと「十分な力が発揮できない」といって

があるので、怪我予防のためにもストレッチを行うことは重要だと言えます。

■ストレス解消になり、体調が改善する

ストレッチに限らずですが、適度な運動はストレス解消になり、心や体の不調が改善がされます。ストレッチはゆっくりとした運動なので、呼吸も深くなり、自律神経の乱れを整える効果も期待できます。

■有酸素運動や無酸素運動と比べたストレッチのメリット

■場所を選ばずどこでもできる
ストレッチは狭い場所でもできるメリットがあります。

自宅でもオフィスでも簡単に行うことができるので、習慣化しやすい特徴もあります。

どんな運動も継続することで効果を得ることができるので、「場所を選ばずに行うことができる」というのはストレッチのメリットと言えるでしょう。

■初心者でもすぐに行える

ストレッチは運動が苦手な人でも

簡単に行うことができるので、「健康のために何か運動を始めたい」という人におすすめです。

「筋トレ」などはフォームややり方の注意点などがあり、自分の方法が正しいのか迷ってしまうこともあると思います。

ストレッチは特別なスキルを必要としないので、誰でも行うことができるのは大きなメリットと言えるでしょう。

■体や心への負担が少ない

ストレッチは筋トレや有酸素運動のように息が上がるような運動はしないので、体に対する負担が少ないというメリットがあります。

息があがるような運動が精神的なストレスになってしまつという人はストレッチから運動の習慣を身に着けるといいでしょう。

ストレッチの注意点

ストレッチは、反動をつけて行う「動的ストレッチ」と反動をつけずにゆっくり行う「静的ストレッチ」の2種類があります。今回は取り入れやすい静的ストレッチの注意点を述べ

ていきます。

■反動をつけずゆっくり行う

ストレッチは反動をつけずにゆっくり行うようにしましょう。

反動をつけることで筋肉を伸ばしすぎてしまい痛みにつながってしまう恐れがあるからです。

痛みが生じてしまつと筋肉は固くなつてしまい、ストレッチの効果を十分に得ることができなくなるので、ストレッチを行う時はゆっくりと行うようにしましょう。

■呼吸を止めないようにする

ストレッチはリラックスして行うことで、筋肉が柔らかくなり、伸びやすくなります。

呼吸を止めてしまつと体が緊張してしまつので、呼吸を止めないように意識しましょう。

呼吸が止まってしまつほどのストレッチは強度が強すぎるのが考えられるので、ストレッチの強さには注意しましょう。

ストレッチは毎日継続して行うことで徐々に体が柔らかくなってきます。

一日、二日頑張つてやつてももとの

体の固さに戻つてしまつてでしょう。

体操選手はあの柔らかい体を保つために、1、2時間置きにストレッチをするそうです。

ストレッチで柔らかい体を手に入れたらと思つているなら、毎日少しずつ継続して行うようにしましょう。

今日からできる

簡単なストレッチ2選

さっそく今日からストレッチを始めてみましょう。

どこでもできる簡単なストレッチは継続しやすいので、以下の二つのストレッチを生活に取り入れてみてください。

■ももうちのストレッチ

ももつには「ハムストリングス」と呼ばれる筋肉があります。

ハムストリングスが固いと姿勢が悪くなつてしまつたり、腰痛の原因になつてしまいます。

ハムストリングスは膝を伸ばした状態で体を前に曲げると伸びてくる感覚がわかると思ひます。椅子に座つたままでも、床に座つた状態で

もできるので、片脚30秒を目安にストレッチしましょう。

■背伸び

背伸びをすることで、体全体の筋肉を伸ばすことができます。

現代人はスマホを見たり、パソコンを操作したり、勉強を長時間したりして体が前かがみの状態であつてしまいます。

自分が気づいたときに積極的に背伸びするようにしましょう。

特に一日の始まりと終わりに背伸びをして、体が固まらないように習慣づけましょう。

ストレッチをして健康的な体を手に入れましょう

ストレッチは誰でも簡単に、どこでもできる体操です。

運動習慣のない人は体が固くなつてしまい、怪我や病気のリスクが高まるのが考えられます。

他の運動より始めやすいと思うので、一日一回からストレッチの習慣を身に着けることで健康的な体を手に入れることができますよ。

毎日散歩

グルコサミン&イミダゾールペプチド

関節の健康維持



犬用
チキン味
(錠剤)

犬猫兼用
ミルク味
(粉末)

猫用
カツオ味
(錠剤)

【主要成分】グルコサミン、イミダゾールペプチド、プロテオグリカン、コンドロイチン、II型コラーゲン、ビタミンD、緑イ貝（モエギイガイ）、MSM



こんな症状におすすめ

- ・足を引きずる
- ・段差を上がるのが辛そう
- ・散歩や遊びの時間が減った
- ・立ち上がるのに時間がかかる
- ・下を向いて歩く

3種類から選べる味付けと形状

「犬用：錠剤チキン味」「猫用錠剤カツオ味」、更に錠剤が苦手な子に「犬猫兼用：粉末ミルク味」の3種類をご用意しております。「粉末ミルク味」はそのままフードにふりかけるか、付属スプーンの粉末量に対して約4倍の水またはぬるま湯に溶かして与えてください。※犬猫兼用粉末ミルク味はスプーンを付属してお届けします。※錠剤タイプ60粒入り/粉末ミルク味タイプ60杯入り(付属スプーン付き)



犬猫兼用



粉末ミルク味



犬用



錠剤チキン味

猫用



錠剤カツオ味

毎日爽快

植物酵素 & 乳酸菌

腸の健康維持



犬用
チキン味
(錠剤)

犬猫兼用
ミルク味
(粉末)

猫用
カツオ味
(錠剤)

【主要成分】植物発酵エキス、有孢子性乳酸菌、ビフィズス菌、ビタミンB2、ビタミンB6、ビタミンC



こんな症状におすすめ

- ・お腹の調子が良くない
- ・水を飲む回数が増えた
- ・口臭や体臭が気になる
- ・痩せてきた
- ・最近元気がない

毎日愛眼

ブルーベリー & ルテイン

目の健康維持



犬用
チキン味
(錠剤)

犬猫兼用
ミルク味
(粉末)

猫用
カツオ味
(錠剤)

【主要成分】ブルーベリー、ルテイン、グリーンプロポリス、アスタキサンチン、メグスリノキ、ムラサキイモ、カシス



こんな症状におすすめ

- ・目が充血している
- ・目が白くにごっている
- ・目ヤニが出る
- ・目をかく（目を触る）
- ・涙やけがある

「初回限定半額キャンペーン」と
「定期初回 65%OFF」で販売中!!



ご購入はこちらから
ウィズペティ公式サイト
<https://withpety.com/>

通常価格(全商品共通)

1袋 **2,827** 円(税込)

毎日腎活

活性炭 & ウラジロガン

腎臓の健康維持



犬用
チキン味
(錠剤)



犬猫兼用
ミルク味
(粉末)



猫用
カツオ味
(錠剤)

【主要成分】ヤシ殻活性炭、ウラジロガンエキス、未焼成カルシウム、キトサン、アルギン酸ナトリウム、葉酸、ビタミンB6



こんな症状におすすめ

- 一度にたくさんの水を飲む
- 陰部、腹部をなめている
- オシッコの量や回数が増えた
- オシッコの色が薄くなった
- 陰部、腹部
- オシッコの時に痛そうに鳴く

毎日一緒

DHA & EPA

シニアの健康維持



犬用
チキン味
(錠剤)



犬猫兼用
ミルク味
(粉末)



猫用
カツオ味
(錠剤)

【主要成分】DHA、EPA、フェルラ酸、亜麻仁油、イチョウ葉、ビタミンE、ビタミンB12



こんな症状におすすめ

- 夜鳴きをする
- ぐるぐる同じところを回る
- 意味もなく吠える
- 遊ぶことへの興味低下
- 学習したことを忘れる

毎日美肌

コラーゲンペプチド & ローヤルゼリー

皮膚・毛艶の健康維持



犬用
チキン味
(錠剤)



犬猫兼用
ミルク味
(粉末)



猫用
カツオ味
(錠剤)

【主要成分】コラーゲンペプチド、ローヤルゼリー、RNA・DNA(核酸)、月見草油エキス末、セラミド、ビオチン、d-α-トコフェロール、β-グルカン



こんな症状におすすめ

- 毛がよく抜ける
- 毛艶が悪い
- 皮膚が赤い
- 毛が固まって抜ける
- 毛が脂っぽくなる
- いつも後ろ足でかいている
- よく前足を舐めている
- 耳を痒そうにしている

毎日健心

コエンザイム Q10 & フランス海岸松

心臓の健康維持



犬用
チキン味
(錠剤)



犬猫兼用
ミルク味
(粉末)



猫用
カツオ味
(錠剤)

【主要成分】還元型コエンザイムQ10、フランス海岸松、L-カルニチン、L-シトルリン、ルンブルクス《ミミズ乾燥粉末》、ゴマエキス、タウリン抽出物



こんな症状におすすめ

- 遊んでいてもすぐに疲れる
- 呼吸が早い(寝ているときも)
- 散歩や運動を嫌がる
- 舌の色が青いまたは白っぽい
- 食欲低下
- 咳をする
- お腹が膨れてくる
- 開口呼吸している(猫のみ)

毎日習慣

サラシア&イヌリン

体重・血糖値の健康維持



犬用
チキン味
(錠剤)



犬猫兼用
ミルク味
(粉末)



猫用
カツオ味
(錠剤)

【主要成分】サラシア、イヌリン、桑の葉、バナバ、ギムネマ、マイタケ末、クロム、難消化性デキストリン



こんな症状におすすめ

- ・多飲多尿
- ・食欲増進(初期)
- ・急な体重の増減
- ・食欲不振
- ・元気消失
- ・白内障(急性)
- ・脱水
- ・下痢、嘔吐

毎日良肝

肝臓エキス&プラセンタ

肝臓の健康維持



犬用
チキン味
(錠剤)



犬猫兼用
ミルク味
(粉末)



猫用
カツオ味
(錠剤)

【主要成分】肝臓加水分解物、プラセンタ、酵母、BCAAウコン抽出物、マリアアザミエキス、亜鉛、オルニチン



こんな症状におすすめ

- ・食欲不振、嘔吐、下痢
- ・腹部を押すと嫌がる
- ・お腹が腫れる
- ・水をよく飲む
- ・メレナ(黒色便)
- ・痩せる
- ・元気がない
- ・白目や歯茎が黄色くなる

毎日免活

冬虫夏草&L-リジン

免疫の健康維持



犬用
チキン味
(錠剤)



犬猫兼用
ミルク味
(粉末)



猫用
カツオ味
(錠剤)

【主要成分】冬虫夏草、L-リジン、フェカリス菌、メカブ、メシマコブ、β-カロテン、ビタミンC、鉄分



こんな症状におすすめ

- ・元気がない
- ・免疫力が落ちた
- ・病気にかかりやすい
- ・食欲不振
- ・口内炎がしやすい
- ・痩せてきた
- ・行動範囲が狭くなった

毎日口健

ラクトフェリン&KT-11

お口の健康維持



犬猫兼用
ミルク味
(粉末)

【主要成分】ラクトフェリン、KT-11、脱脂卵黄粉末、甜茶抽出物、ポリグルタミン酸、ナタマメ、アスコフィラン



こんな症状におすすめ

- ・口臭が気になる
- ・ご飯を食べなくなる
- ・歯垢がついている
- ・歯が茶色くなっている
- ・歯茎の色が紫色
- ・歯石がついている



各モール内で
「ウィズベティ」
と検索!

Rakuten YAHOO! JAPAN amazon au Wowma!

※各販売サイトで値段が異なる場合がございます。

通常価格(全商品共通)

1袋 **2,827** 円(税込)

価格表(税込み)

下記価格表は公式サイトでご購入いただく際の価格表となります。

楽天市場、Amazon、Yahooショッピング、auPAYマーケットでの販売価格は各サイトをご確認ください。

定期コースにお申し込みいただくと、初回は**1袋998円**でお届けします。2回目以降も**通常価格の10%~32%引きの特別価格**でご提供となります。

お得な定期コースは、「毎月1度」、「2ヵ月ごとに1度」、「3ヵ月ごとに1度」の3つのコースですが、与え方に合わせてコースの変更や解約などいつでも承りますのでお気軽に始めてください!※定期コースの解約・変更などについて左の「お得な定期コースについて」をご確認下さい。※定期コースの袋数は最大20袋(1商品当たり)までとさせていただきます。※下記袋数以上はホームページで割引をご確認ください。

毎月お届けコース

数量	初回お届け	2回目以降(割引率)	1袋あたりの価格
1袋	998円	2,544円(10%引)	2,544円
2袋	1,996円	4,920円(13%引)	2,460円
3袋	2,994円	7,125円(16%引)	2,375円
4袋	3,992円	9,160円(19%引)	2,290円
5袋	4,990円	11,030円(22%引)	2,206円

2ヵ月ごとにお届けコース

数量	初回お届け	2回目以降(割引率)	1袋あたりの価格
2袋	1,996円	4,808円(15%引)	2,404円
3袋	2,994円	7,125円(16%引)	2,375円
4袋	3,992円	9,384円(17%引)	2,346円
5袋	4,990円	11,590円(18%引)	2,318円
6袋	5,988円	13,740円(19%引)	2,290円

3ヵ月ごとにお届けコース

数量	初回お届け	2回目以降(割引率)	1袋あたりの価格
3袋	2,994円	6,786円(20%引)	2,262円
4袋	3,992円	8,932円(21%引)	2,233円
5袋	4,990円	11,030円(22%引)	2,206円
6袋	5,988円	13,062円(23%引)	2,177円
7袋	6,986円	15,036円(24%引)	2,148円

お得な定期コース

01 30日間の安心返金保障

公式サイトでは初めての定期購入のお客様に限り、ご購入後に万が一ワンちゃん/ネコちゃんに合わなくても安心の30日間安心返金保証をご利用いただけます。

※同一商品を2袋以上ご購入の場合は返金対象外となります。返金保証をご利用されたい場合は1袋定期からお申込みをお願いします。

※安心返金保証の返品時の送料はお客様ご負担となります。※楽天市場・Amazonの定期コースは返金保証の対象外となります。



02 1回のお届けでも解約・変更承ります!

定期コースの解約・変更・お休みは、お届け予定日の約1週間前お電話またはメールをいただければいつでも承ります!手元のサプリメントが無くなった場合などの至急のお届けご希望の場合もお気軽にご連絡ください。



03 送料・手数料が無料

定期コースは送料(ネコポスは220円/宅急便は550円)・手数料(コンビニ後払い220円/代引330円)はどちらも無料となります。ただし、毎月1袋定期コースの場合のお届け方法は「ネコポス」のみとなりましてお支払い方法は「コンビニ後払い」「各種クレジット」「楽天ペイ」「Amazonペイ」となります。

※コンビニ後払い、代引き以外は当社ホームページからお申込みください。



04 会員誌「**NEW!!** ウィズ倶楽部」をお届けします

定期コースのお客様には当社の会報誌「ウィズベティ倶楽部」を同梱してお届け致します。獣医師やペット資格者による健康コラムなどを掲載しておりますので大切な愛犬・愛猫の健康管理にお役立てください。



01

ブラックジンジャー&ラフマ

機能性表示食品



お腹の内臓脂肪を減らす※1
 お腹の皮下脂肪を減らす※1
 睡眠の質の向上に※2

※1 ブラックジンジャー由来ポリメトキシフラボン...BMIが高め(BMI23以上30未満)の方の腹部の脂肪(内臓脂肪と皮下脂肪)を減らす ※2 ラフマ由来ヒペロシド、ラフマ由来イソクエルシトリン...眠りの深さ・起床時の睡眠に対する満足感

内容量

18g (300mg×60粒/30日分)

機能性関与成分

ブラックジンジャー / ラフマ

追加栄養補助成分

L-カルニチン / BCAA
 (ロイシンバリンイソロイシン) /
 HMB / L-リジン

02

ヒハツ&ラフマ

機能性表示食品



睡眠の質の向上に役立つ※1
 手の冷えの軽減に※2
 足のむくみの軽減に※3

※1 ラフマ由来ヒペロシド、ラフマ由来イソクエルシトリン...眠りの深さ・起床時の睡眠に対する満足感 ※2 ヒハツ由来ヒペリン類...冷えにより低下した血流(末梢血流)を正常に整える ※3 ヒハツ由来ヒペリン類...健康な女性の病的ではない過性の夕方むくみ

内容量

27g (300mg×90粒/30日分)

機能性関与成分

ヒハツ / ラフマ

追加栄養補助成分

シナモン / ギャバ /
 トリプトファン / イノシトール

03

オリーブ&サラシア

機能性表示食品



LDLコレステロールの酸化抑制※1
 糖の吸収を抑え、食後血糖値
 の上昇をゆるやかに※2

※1 オリーブ由来ヒドロキシチロソール
 ※2 サラシア由来サラシノール

内容量

18g (300mg×60粒/30日分)

機能性関与成分

オリーブ / サラシア

追加栄養補助成分

イヌリン / 茶カテキン /
 桑の葉 / 難消化デキストリン

04

ルテオリン&ギャバ

機能性表示食品



高めの尿酸値を下げる※1
 高めの血圧を下げる※2
 ストレスによる疲労感を緩和※3

※1 ルテオリン...尿酸値が高めな方 ※2 GABA...血圧が高めの方 ※3 GABA...デスクワークなどの精神的ストレスがかかる作業によって生じる一時的な疲労感を緩和

内容量

27g (300mg×90粒/30日分)

機能性関与成分

ルテオリン / ギャバ

追加栄養補助成分

インフラボン / ゴマペプチド /
 アンセリン / 田七人參

05

有孢子性乳酸菌&セラミド

機能性表示食品



便秘の改善に※1
 肌の潤いを守る※2
 保湿力を高める※2

※1 有孢子性乳酸菌...便秘傾向の方
 ※2 バイナッブル由来グルコシルセラミド...肌が乾燥しがちな方

内容量

22.02g (367mg×60粒/30日分)

機能性関与成分

有孢子性乳酸菌 / セラミド

追加栄養補助成分

ヒアルロン酸 / コラーゲン /
 ビタミンB6 / プラセンタ

06

イチョウ葉エキス

機能性表示食品



認知機能の一部である記憶力(日常生活で見聞きした情報を覚え、思い出す力)の精度や判断の正確さを向上させる※1

※1 イチョウ葉由来フラボノイド配糖体及びイチョウ葉由来テルペンラクトン...健康な中高年者の加齢によって低下する

内容量

18g (300mg×60粒/30日分)

機能性関与成分

イチョウ葉エキス

追加栄養補助成分

ホスファチジルセリン /
 フェルラ酸 / DHA / EPA /
 ビタミンE

07

ルテイン&ゼアキサンチン

機能性表示食品



光のストレスの軽減※1
 ほやけ・かすみの軽減により
 くっきり見る力※2を改善
 目の黄斑部の色素密度を増やす

※1 ルテイン、ゼアキサンチン...ブルーライトなどの光のストレスの軽減
 ※2 ルテイン、ゼアキサンチン...コントラスト感度

内容量

27.6g (460mg×60粒/30日分)

機能性関与成分

ルテイン / ゼアキサンチン

追加栄養補助成分

メグスリノキ / ブルーベリー /
 プロポリス / アスタキサンチン

公式サイト限定! 2つの初回半額キャンペーン実施中!

「1. 初回限定半額キャンペーン」「2. 定期初回半額キャンペーン」
お試し初回半額キャンペーンご利用後でも「2. 定期初回半額キャンペーン」をご利用いただけます。

通常価格(全商品共通)

1袋 **3,883** 円(税込)

08

納豆キナーゼ&フランス海岸松

高含有健康食品



さらさら健康生活に
ナットウキナーゼ
5500FU

※2粒あたりの配合量 ナットウキナーゼ含有納豆菌培養エキスは納豆臭を取り除いてサラサラに精製した成分

内容量 18.72mg (312mg × 60粒/30日分)

成分

ナットウキナーゼ(納豆菌培養エキス末) / フランス海岸松(フランス海岸松樹皮抽出物) / ごま抽出物 / ケルセチン(タマネギ外皮抽出物) / 桑葉末 / ギムネマ(ギムネマエキス末) / イワシペプチド(イワシ抽出ペプチド) / ビタミンB6 / ビタミンB12

09

ノコギリヤシ&シーベリーエキス

高含有健康食品



水分をとると夜中に何度も
近さに悩んでいる方
安心して外出したい

※ノコギリヤシ 9900mg / シーベリー 900mg (1袋含有量)

内容量 29.1g (485mg × 60粒/30日分)

成分

ノコギリヤシ(ノコギリヤシオイル) / シーベリーエキス(シーベリー果実油) / ペポカボチャ(カボチャ種子油) / クランベリーエキス / トマト色素 / γトコフェロール / ビタミンE / ビタミンA

10

高純度生ローヤルゼリー&イソフラボン

高含有健康食品



いつまでも美しく若々しく
輝きたい元気な毎日に
生ローヤルゼリー 3000
デセン酸 9%規格

※高純度生ローヤルゼリー(生換算 3000mg / デセン酸 9%/4粒あたり)

内容量 24g (400mg × 60粒/15日分~30日分)

成分

高純度生ローヤルゼリー/デセン酸9%(ローヤルゼリー末) / 大豆イソフラボン/アグリコン型(大豆イソフラボン抽出物) / レッドクローバー(レッドクローバーエキス末) / ごま抽出物 / 高麗人参(高麗人参末) / DNA-Na(さけ白子抽出物) / 植物発酵エキス末(植物発酵エキス) / ギャバ(大麦乳酸発酵液ギャバ末) / 葉酸 / ビタミンC

11

ウラジログシ&ヤシ殻活性炭

高含有健康食品



身体にいいこと
炭で始める
健康習慣

※ウラジログシ 250mg (4粒含有量)
ヤシ殻活性炭 100mg (4粒含有量)

内容量 36g (300mg × 120粒/30日分)

成分

ウラジログシ(ウラジログシエキス末) / ヤシ殻活性炭 / キトサン / 田七人参(田七人参末) / アルギン酸ナトリウム / クマザサ(クマザサ末) / ハトムギ(ハトムギ末) / 未焼成カルシウム / 葉酸 / ビタミンB6

12

熟成黒酢&すっぽん

高含有健康食品



年齢に負けない
健康な体作りを支える
日々の活力に

※鹿児島県福山町産熟成黒酢もろみ使用
熊本県産スッポン、青森県産福地ホワイト6片使用

内容量 35.4g (590mg × 60粒/15日分~30日分)

成分

熟成黒酢(黒酢粉末) / 黒酢もろみ(黒酢もろみ末) / すっぽん粉末 / 発酵黒ニンニク(発酵黒ニンニクパウダー) / 金時生姜(金時生姜末) / 大豆ペプチド / ゴマ油 / 米油 / ゴマ抽出物 / 酪酸菌 / ビフィズス菌 / 亜鉛 / 葉酸

13

アナゲイン&ケラチン

高含有健康食品



大地の恵みから
内側から健やかに育む
ハリのある毎日に

※アナゲイン(エンドウ芽エキス) 4023mg
ケラチン(ケラチン加水分解物) 8019mg (1袋含有量)

内容量 35.73g (397mg × 90粒/30日分)

成分

アナゲイン(エンドウ芽エキス) / ケラチン(ケラチン加水分解物) / イソフラボン(大豆イソフラボン抽出物) / カプサイシン(香辛料抽出物) / シスチン(L-シスチン) / ツバキ種子エキス(ツバキ種子エキス末) / 亜鉛 / ビタミンA / ビタミンB6 / ビタミンB2

ナンバーサプリ 販売サイト



いつまでも健康に



ウィズメディカ 公式サイト
<https://withmedica.com/>

各種モールでも販売中!

各モール内で「ウィズメディカ」と検索!

Rakuten YAHOO! amazon au Wowma!

※各販売サイトで値段が異なる場合がございます。

価格表 (税込み)

下記価格表は公式サイトでご購入いただく際の価格表となります。

楽天市場、Amazon、Yahooショッピング、auPAYマーケットでの販売価格は各サイトをご確認ください。

定期コースにお申し込みいただくと、初回は1袋1,942円(税込・送料・手数料無料)でお届けします。2回目以降も通常価格の10%~20%引きの特別価格！さらに送料・手数料無料でご提供します。お得な定期コースは、「毎月1度」、「2か月ごとに1度」、「3か月ごとに1度」の3つのコースですが、飲み方に合わせてコースの変更や解約などいつでも承りますのでお気軽に始めてください！

※定期コースの解約・変更などについて左の「お得な定期コースについて」をご確認ください。

※定期コースの袋数は最大5袋（1商品当たり）までとさせていただきます。

●通常購入

数量	ご購入金額	備考
1袋	3,883円(税込)	送料・手数料別途頂きます

●毎月お届けコース(10%引き)

数量	半額 初回お届け	10%引き 2回目以降	備考
1袋	1,942円(税込)	3,495円(税込)	送料・手数料無料

●2か月ごとにお届けコース(15%引き)

数量	半額 初回お届け	15%引き 2回目以降	備考
2袋	3,884円(税込)	6,602円(税込)	送料・手数料無料
	1袋あたり 1,942円(税込)	1袋あたり 3,301円(税込)	

●3か月ごとにお届けコース(20%引き)

数量	半額 初回お届け	20%引き 2回目以降	備考
3袋	5,826円(税込)	9,318円(税込)	送料・手数料無料
	1袋あたり 1,942円(税込)	1袋あたり 3,106円(税込)	

お得な定期コース

01 30日間の安心返金保障

公式サイトでは初めての定期購入のお客様に限り、ご購入後に万一合わなくても安心の30日間安心返金保証をご利用いただけます。

※同一商品を2袋以上ご購入の場合は返金対象外となります。返金保証をご利用されたい場合は1袋定期からお申込みをお願いします。

※安心返金保証の返品時の送料はお客様ご負担となります。※楽天市場・Amazonの定期コースは返金保証の対象外となります。



02 1回のお届けでも解約・変更承ります！

定期コースの解約・変更・お休みは、お届け予定日の約1週間前お電話またはメールをいただければいつでも承ります！手元のサプリメントが無くなった場合などの至急のお届けご希望の場合もお気軽にご連絡ください。



03 送料・手数料が無料

定期コースは送料(ネコポスは220円/宅急便は550円)・手数料(コンビニ後払い220円/代引330円)はどちらも無料となります。ただし、毎月1袋定期コースの場合のお届け方法は「ネコポス」のみとなりましてお支払い方法は「コンビニ後払い」「各種クレジット」「楽天ペイ」「Amazonペイ」となります。

※コンビニ後払い、代引き以外は当社ホームページからお申込みください。



04 会員誌「NEW!! ウィズ倶楽部」をお届けします

定期コースのお客様には当社の会報誌「ウィズ倶楽部」を同梱してお届け致します。資格者による健康コラムなどを掲載しておりますのでお客様の健康管理にお役立てください。



注文方法について

ご注文はインターネット（当社WEBサイト・公式楽天市場・公式Yahooショッピング・公式Amazon・公式au Wowma!）お電話、挨拶状添付の注文はがきにて受け付けております。

インターネットからのご注文 ▶

インターネットは24時間いつでもご注文を受け付けております。購入したい商品の「カートに入れる」ボタンを押して、注文画面にすすみます。その後は入力フォームに必要項目をご入力いただき、表示される案内に沿ってご注文ください。注文が完了しますと、注文確認後の自動配信メールが届きます。万が一届かない場合には、以下の可能性が考えられます。

- ・メールアドレスが間違っている。
- ・迷惑メールと間違えられて、迷惑メールのボックスに入っている。

以上をご確認のうえ、それでも届いていない場合は、下記のフリーダイヤルまでお電話ください。

ウィズペティお客様窓口:0120-15-15-04 受付時間 9:00~21:00(年末年始のぞく)
 ウィズメディカお客様窓口:0120-25-1525 受付時間 9:00~21:00(年末年始のぞく)

電話でのご注文 ▶

お電話でのご注文の際はホームページをご覧ください、注文する商品をご確認ください。お決まりになりましたら、下記のフリーダイヤルまでお電話ください。

  **0120-15-15-04**
 受付時間 9:00~21:00 (年末年始のぞく)
 株式会社ウィズペティ

  **0120-25-1525**
 受付時間 9:00~21:00 (年末年始のぞく)
 株式会社ウィズメディカ

※お電話でのご注文のお支払方法は、NP後払い、登録済みクレジット決済、代引きのみとなります。
 初めてのクレジットカード支払い、楽天ペイ・Amazonペイご希望のお客様は当社公式WEBサイトよりご注文ください。

お支払い方法について

クレジットカード ▶ インターネットからご注文のお客様のみご利用いただけます。

代金引換(ヤマト運輸) ▶

ヤマト運輸の「宅配便コレクト」をご利用いただけます。商品お届け時に、宅配ドライバーに代金をお支払いください。手数料：330円 ※定期コースは無料

NP後払い(コンビニ・郵便局・銀行) ▶

コンビニ・郵便局・銀行・LINEペイで後払いできる安心・簡単な決済方法です。請求書は、商品同梱されますので、到着から14日以内にお支払いをお願いします。LINEペイは請求書のQRコードをLINEのQRコードで読み取ることでお支払可能です。
 ※注意・後払手数料：220円※定期コースは無料※NP後払いのご注文には、株式会社ネットプロテクションズの提供するNP後払いサービスが適用され、サービスの範囲内で個人情報を提供し、代金債権を譲渡します。ご利用限度額は累計残高で55,000円(税込)迄です。

楽天ペイ・Amazonペイ ▶

楽天会員とAmazonに登録しているクレジットカードでお支払いが可能です。楽天ペイはご購入金額に対して1%のポイントも貯まります。※事前に楽天・Amazonへの会員登録（クレジット登録）が必要です

お届け・送料について

お届けについて ▶ お届けはネコポス（ご自宅のポストに投函）並びにヤマト運輸宅急便（代引き・時間指定のみ選べます）となります。※購入数が10袋以上の場合はヤマト運輸の宅急便となります。

送料について ▶ ネコポス：220円 ヤマト運輸宅急便：550円 ※定期コースは無料

商品のお届け時期について ▶ ご注文いただいたお日にちから3日~5日ほどでお届けします。

返品・交換について

初めての定期購入のお客様に限り、ご購入後に万が一愛犬・愛猫に合わなくても安心の30日間安心返金保証をお付けしています。また、通常購入におきましても、商品の欠陥や不具合による返品・交換は弊社にて送料を負担させていただきます。

返金について ▶ 返品商品到着確認後、10日以内にご指定口座にお振込致します。

返品・交換連絡先 ▶ 所在地：〒225-0003 神奈川県横浜市青葉区新石川1-9-3 北芝ビル4階 担当者: 藤本

  **0120-15-15-04**
 受付時間 9:00~21:00 (年末年始のぞく)
 株式会社ウィズペティ

  **0120-25-1525**
 受付時間 9:00~21:00 (年末年始のぞく)
 株式会社ウィズメディカ

株式会社ウィズペティと株式会社ウィズメディカはグループ会社です。



株式会社ウィズペティ

公式 ウィズペティ <https://withpety.com/>

愛する家族といつまでも「一緒に」=「with」。

私たちウィズペティは
オーナー様の大切な愛犬・愛猫への想いを
一番に考え、一緒に支えあう
コンパニオンアニマルパートナーとして
CSR活動に取り組んでいます。



株式会社ウィズメディカ

公式 ウィズメディカ <https://withmedica.com/>

お客様一人一人の健康を「一緒に」=「with」。

私たちウィズメディカは、
お客様一人一人を大切にします。
そしてお客様の健康を支える存在として
「いつまでも健康に」をモットーに
お客様に寄り添ってまいります。

ウィズペティが加盟する団体



公益財団法人
日本盲導犬協会

公益財団法人
日本盲導犬協会



公益社団法人
日本愛玩動物協会
愛玩動物飼養者連合会・ペットオーナー統一

公益社団法人
日本愛玩動物協会



日本動物看護学会

日本動物看護学会



公益社団法人
横浜市獣医師会



公益社団法人
川崎市獣医師会